



STATISTISCHER BERICHT

EIV - vj 2/19

Energiewirtschaft in Thüringen 2. Vierteljahr 2019

Bestell-Nr. 05 401

Zeichenerklärung

- nichts vorhanden (genau Null)
- 0 weniger als die Hälfte von 1 in der letzten besetzten Stelle, jedoch mehr als nichts
- . Zahlenwert unbekannt oder geheim zu halten
- ... Zahlenwert lag bei Redaktionsschluss noch nicht vor
- x Tabellenfach gesperrt, weil Aussage nicht sinnvoll
- p vorläufige Zahl
- r berichtigte Zahl
- / Zahlenwert nicht sicher genug
- () Aussagewert eingeschränkt

Anmerkung: Abweichungen in den Summen, auch im Vergleich zu anderen Veröffentlichungen, erklären sich aus dem Runden von Einzelwerten.

Herausgeber:

Thüringer Landesamt für Statistik

Europaplatz 3, 99091 Erfurt

Postfach 90 01 63, 99104 Erfurt

Telefon: 0361 57331-9642/9647

Telefax: 0361 57331-9699

Internet: statistik.thueringen.de

E-Mail: auskunft@statistik.thueringen.de

Auskunft erteilt:

Referat: Verarbeitendes Gewerbe, Baugewerbe,
Bautätigkeit, Energie, Handwerk,
Abfallwirtschaft, Umwelt

Telefon: 0361 57334-3247

Herausgegeben im Oktober 2019

Heft-Nr.:190/19

Preis: 5,00 Euro

© Thüringer Landesamt für Statistik, Erfurt, 2019

Vervielfältigung und Verbreitung, auch auszugsweise, mit Quellenangabe gestattet.

Inhaltsverzeichnis

Seite

Vorbemerkungen

3

Überblick zur Thüringer Energieversorgung im 2. Vierteljahr 2019

6

Grafiken

1. Tätige Personen in den Betrieben der Energieversorgung 1991 bis 2019 jeweils am 30. Juni 7
2. Durchschnittliches Bruttoentgelt je tätige Person in den Betrieben der Energieversorgung im 2. Vierteljahr 2018 und 2019 7
3. Nettostromerzeugung der Thüringer Energieversorgungsunternehmen 2018 und 2019 8
4. Wärmeerzeugung der Thüringer Energieversorgungsunternehmen 2018 und 2019 8

Tabellen

1. Betriebe und tätige Personen in der Energieversorgung im 2. Vierteljahr 2019 nach Monaten 9
2. Geleistete Arbeitsstunden, Bruttoentgelt je tätige Person in den Betrieben der Energieversorgung im 2. Vierteljahr 2019 nach Monaten 10
3. Geleistete Arbeitsstunden, Bruttoentgelt der tätigen Personen in den Betrieben der Energieversorgung im 2. Vierteljahr 2019 11
4. Geleistete Arbeitsstunden je tätige Person, Bruttoentgelt je tätige Person in den Betrieben der Energieversorgung im 2. Vierteljahr 2019 11
5. Stromerzeugung im 2. Vierteljahr 2019 12
6. Stromerzeugung im 2. Vierteljahr 2019 nach Monaten 13
7. Stromerzeugung seit Jahresbeginn 2019 14
8. Veränderung der Stromerzeugung seit Jahresbeginn 2019 gegenüber den gleichen Zeiträumen im Vorjahr 15

9. Netto-Stromerzeugung in Kraft-Wärme-Kopplungs-Prozessen im 2. Vierteljahr 2019 nach Monaten	16
10. Netto-Stromerzeugung in Kraft-Wärme-Kopplungs-Prozessen im 2. Vierteljahr 2019	16
11. Wärmeerzeugung im 2. Vierteljahr 2019	17
12. Wärmeerzeugung im 2. Vierteljahr 2019 nach Monaten	17
13. Wärmeerzeugung seit Jahresbeginn 2019	18
14. Veränderung der Wärmeerzeugung seit Jahresbeginn 2019 gegenüber den gleichen Zeiträumen im Vorjahr	18
15. Netto-Wärmeerzeugung in Kraft-Wärme-Kopplungs-Prozessen im 2. Vierteljahr 2019 nach Monaten	19
16. Netto-Wärmeerzeugung in Kraft-Wärme-Kopplungs-Prozessen im 2. Vierteljahr 2019	19
17. Anzahl und Nettonennleistung nach Art der Anlage im Juni 2019	20
18. Brennstoffverbrauch zur Strom- und Wärmeerzeugung in den Energieversorgungs- unternehmen vom 1. Januar bis 30. Juni 2019	20
19. Anzahl und Leistung der Anlagen Thüringer Stromeinspeiser sowie Stromeinspeisung nach Energieträgern 2019	21

Vorbemerkungen

Die Unternehmen und Betriebe der Energieversorgung Thüringens liefern in verschiedenen Erhebungen statistische Angaben entsprechend den Bestimmungen der Bundesstatistik.

Folgende Bundesstatistiken bilden die Datengrundlage für den vorliegenden Bericht:

- Monatsbericht bei Betrieben in der Energie- und Wasserversorgung
- Monaterhebung über die Stromein- und ausspeisung bei Netzbetreibern
- Monaterhebung über die Elektrizitäts- und Wärmeerzeugung zur allgemeinen Versorgung

Der Monatsbericht bei Betrieben in der Energie- und Wasserversorgung, in dem tätige Personen, Arbeitsstunden, Bruttoentgelte erfragt werden, bezieht sich auf Thüringer Betriebe unabhängig vom Sitz des Unternehmens.

Die Statistik über die Elektrizitätsversorgung spiegelt die Tätigkeiten der Netzbetreiber wider. Im Monatsbericht über die Elektrizitäts- und Wärmeerzeugung wird die Energieerzeugung in den Thüringer Kraftwerken für die allgemeine Versorgung dargestellt.

Rechtsgrundlagen

Rechtsgrundlage für die Erhebung bei den Betrieben der Energieversorgung ist das Gesetz über die Statistik im Produzierenden Gewerbe (ProdGewStatG) in der Fassung der Bekanntmachung vom 21. März 2002 (BGBl. I S. 1181), zuletzt geändert durch Artikel 271 der Verordnung vom 31. August 2015 (BGBl. I S. 1474), sowie für die Erhebungen bei den Energieversorgungsunternehmen und -betrieben ist das Energiestatistikgesetz (EnStatG) vom 6. März 2017 (BGBl. I S. 392) in Verbindung mit dem Bundesstatistikgesetz (BStatG) vom 22. Januar 1987 (BGBl. I S. 462, 565), in der Neufassung vom 20. Oktober 2016 (BGBl. I S. 2394), zuletzt geändert durch Artikel 10 Absatz 5 des Gesetzes vom 30. Oktober 2017 (BGBl. I S. 3618).

Definitionen

Tätige Personen

sind alle Personen, die am Ende des Monats in einem arbeitsrechtlichen Verhältnis zum Betrieb stehen, tätige Inhaber und Mitinhaber sowie unbezahlt mithelfende Familienangehörige, soweit sie mindestens ein Drittel der üblichen Arbeitszeit im Betrieb tätig sind.

Geleistete Arbeitsstunden

sind alle tatsächlich geleisteten Stunden aller tätigen Personen (einschl. Leiharbeiter). Bei Schichtbetrieben ist die Summe aller Stunden in allen Schichten anzugeben.

Einzubeziehen sind die geleisteten Über-, Nacht-, Sonn- und Feiertagsstunden.

Nicht einzubeziehen sind ausgefallene Arbeitsstunden, auch wenn sie bezahlt wurden, sowie Arbeitsstunden für Montage- und Reparaturarbeiten von Beauftragten anderer Betriebe.

Bruttoentgelte

sind die Summe der Bruttobezüge der Arbeiter, Angestellten einschließlich Auszubildenden ohne Arbeitgeberanteile zur Sozialversicherung. Einbezogen sind tariflich oder frei vereinbarte Zulagen wie Nachtarbeitszulagen, Urlaubslohn und Gewinnbeteiligungen sowie Bezüge von Gesellschaftern, Vorstandsmitgliedern und anderen leitenden Kräften (soweit sie steuerlich als Einkünfte aus unselbstständiger Arbeit gelten), Provisionen und Tantiemen. Nicht einbezogen werden u. a. Kurzarbeitergeld sowie Vorruhestandsbezüge.

Elektrizitätsversorgung

umfasst unabhängig von Rechtsformen und Eigentumsverhältnissen alle Unternehmen und Betriebe, die elektrische Energie erzeugen und/oder beziehen und hiermit Dritte und/oder sich selbst versorgen. Darunter fällt nicht die Stromerzeugung in Kraftwerken der Unternehmen und Betriebe des Bergbaus und Verarbeitenden Gewerbes und der Deutschen Bahn AG.

Energieträger

sind Güter, aus denen Energie freigesetzt werden kann, zum Beispiel Steinkohle, Braunkohle, Gas, Erdöl, Kernbrennstoff und die potenzielle Energie Wasserkraft. Unter Primärenergieträgern (auch Rohenergieträger) versteht man die von der Natur in ihrer ursprünglichen Form dargebotenen Energieträger.

Brutto-Stromerzeugung

ist die in einer bestimmten Zeitspanne erzeugte elektrische Arbeit. Diese ergibt sich als Produkt aus Leistung und Zeit. Zur Erläuterung zwei Beispiele: Ein 150-MW-Kraftwerk erzeugt bei voller Leistung während eines zehnstündigen Betriebes 1500 MWh; eine Glühbirne von 100 Watt (0,1 kW) verbraucht während eines zehnstündigen Betriebes 1 kWh.

Netto-Stromerzeugung

ist die um den Kraftwerkseigenverbrauch verminderte Bruttostromerzeugung.

Kraftwerks-Eigenverbrauch

ist die elektrische Arbeit, die in den Neben- und Hilfsanlagen verbraucht wird. Der Eigenverbrauch der Maschinentransformatoren und die Energieverluste rechnen zum Kraftwerks-Eigenverbrauch, der Betriebsverbrauch nicht.

Stromeinspeisung

ist die Elektrizitätsabgabe von Stromerzeugungsanlagen der Energieversorgungsunternehmen sowie anderer Marktteilnehmer - vor allem von Stromerzeugungsanlagen mit regenerativem Energieträgereinsatz und Industriekraftwerken von Betrieben und Unternehmen des Bergbaus und Verarbeitenden Gewerbes - an das allgemeine Versorgungsnetz mit Sitz der Anlagen in Thüringen. Bezüge aus vorgelagerten Netzen zählen nicht zur Stromeinspeisung.

Nettonennleistung

ist die höchste Dauerleistung unter Nennbedingungen, die eine Erzeugungseinheit zum Übergabezeitpunkt erreicht. Aus der Nettonennleistung ist die Eigenverbrauchsleistung während des Betriebs der Erzeugungs- oder Speicheranlage sowie ggf. diejenige für den Anlagenstandort bereits herausgerechnet und somit nicht mehr enthalten.

Netto-Wärmeerzeugung

ist die in einem Heizkraftwerk/Heizwerk an einen Wärmeträger übertragene Wärmemenge, gemessen ab Werk. Verluste und Eigenverbrauch bei der Wärmeerzeugung sind in der Netto-Wärmeerzeugung nicht enthalten, sondern Bestandteil der Brutto-Wärmeerzeugung.

Letztverbraucher

sind natürliche oder juristische Personen, die Energie überwiegend für eigene Zwecke verbrauchen. Dazu zählt auch der Betriebsverbrauch der Energieversorgungsunternehmen.

Abkürzungen

J	Joule (Wattsekunde)
kJ	Kilojoule (10^3 J oder 1 000 J)
MJ	Megajoule (10^6 J oder 1 000 kJ)
GJ	Gigajoule (10^9 J oder 1 000 MJ)
TJ	Terajoule (10^{12} J, 1 000 GJ)
PJ	Petajoule (10^{15} J, 1 000 TJ)
MW	Megawatt (1 000 000 W oder 1 000 kW)
kWh	Kilowattstunde (= 3 600 000 J oder 3 600 kJ oder 3,6 MJ)
MWh	Megawattstunde (1 000 kWh)
GWh	Gigawattstunde (1 000 000 kWh)
EVU	Energieversorgungsunternehmen
KWK	Kraft-Wärme-Kopplung
ET	Energieträger

Überblick zur Thüringer Energieversorgung im 2. Vierteljahr 2019

Beschäftigungslage

In der Energieversorgung kam es im Vergleich zum Vorjahr zu einem Zuwachs der Zahl der tätigen Personen. Am 30. Juni 2019 wurden gegenüber dem gleichen Stichtag im Vorjahr 13 Personen bzw. 0,3 Prozent mehr Beschäftigte in den Betrieben der Energieversorgung eingesetzt.

Ende Juni 2019 waren insgesamt 4 416 Personen in der Energieversorgung tätig. Die Elektrizitätsversorgung war dabei mit 3 825 (86,6 Prozent) der am stärksten besetzte Bereich in der Energieversorgung. In den Bereichen Wärme- bzw. Gasversorgung waren 403 bzw. 188 Personen Ende Juni 2019 beschäftigt.

Im 2. Vierteljahr 2019 wurden in den Betrieben der Energieversorgung im Schnitt 382 Stunden je Beschäftigten geleistet. Gegenüber dem Vorjahreszeitraum arbeiteten die Beschäftigten 6 Arbeitsstunden weniger (-1,5 Prozent).

Das durchschnittliche monatliche Bruttoentgelt je tätiger Person stieg im 2. Vierteljahr 2019 gegenüber dem 2. Vierteljahr 2018 um 4,0 Prozent auf 4 249 EUR. Der Gesamtaufwand für Bruttoentgelte erhöhte sich im Energiesektor im Vergleich zum Vorjahreszeitraum um 4,9 Prozent auf 56,4 Mill. EUR.

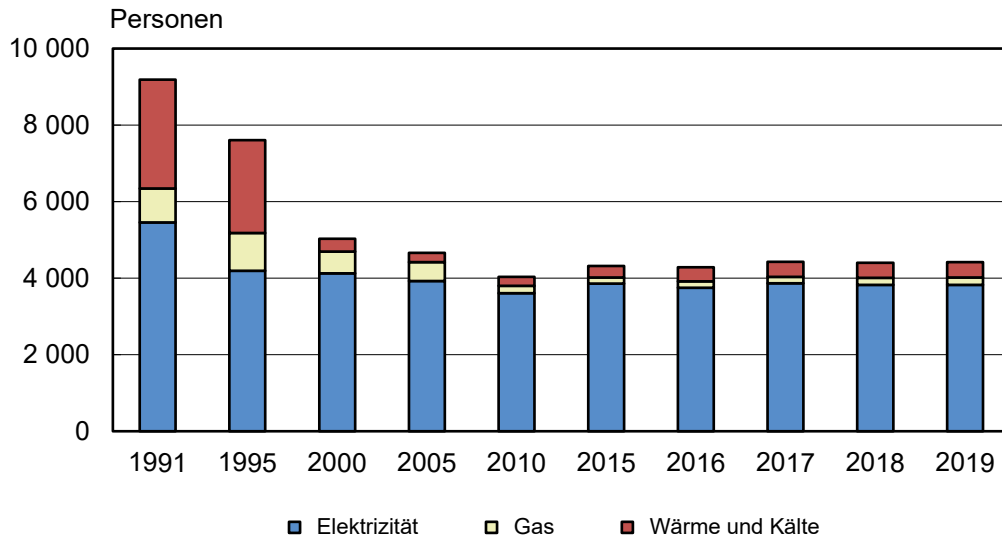
Stromerzeugung

Im 2. Vierteljahr 2019 wurden in den Thüringer Kraftwerken der allgemeinen Versorgung 816 GWh Strom (netto) erzeugt. Das sind 15,6 Prozent weniger als im vergleichbaren Zeitraum des Jahres 2018. 30,4 Prozent (248 GWh) des erzeugten Nettostromes wurden aus Erdgas produziert. Von Laufwasserkraftwerken und anderen Anlagen mit Einsatz erneuerbarer Energien wurden 100 GWh Strom bzw. 12,2 Prozent der Gesamtmenge erzeugt.

Wärmeerzeugung

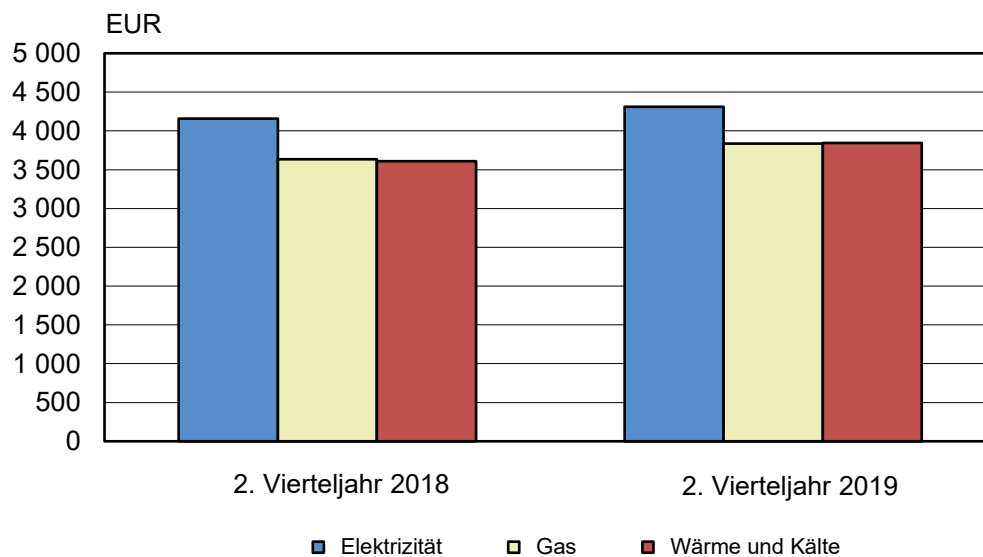
Im 2. Vierteljahr 2019 erzeugten die Wärmekraftwerke der allgemeinen Versorgung in Thüringen 606 GWh Wärme. Zum vergleichbaren Vorjahreszeitraum wurden 13,5 Prozent weniger Wärme erzeugt. 90,7 Prozent der Wärmemenge wurde in Kraft-Wärme-Kopplungsanlagen erzeugt.

1. Tätige Personen in den Betrieben der Energieversorgung 1991 bis 2019 jeweils am 30. Juni



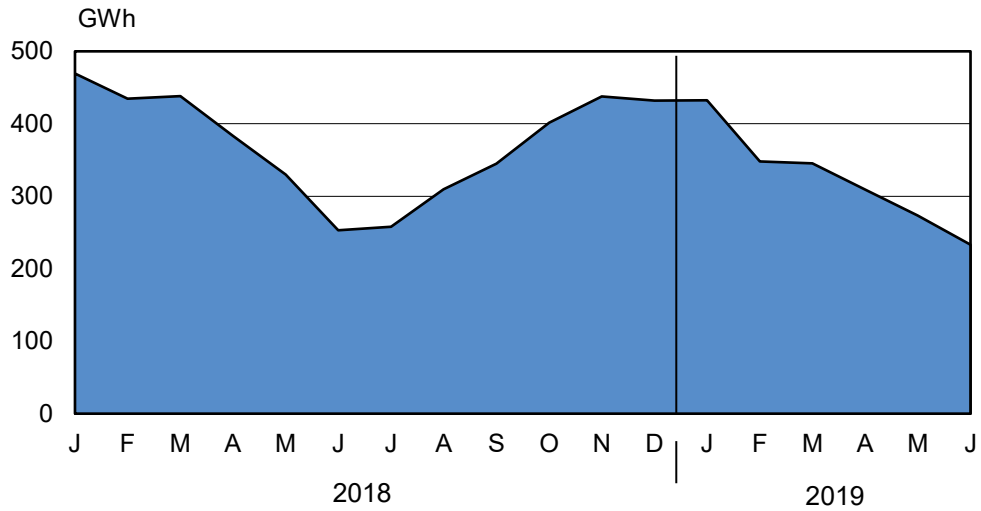
Thüringer Landesamt für Statistik

2. Durchschnittliches Bruttoentgelt je tätige Person in den Betrieben der Energieversorgung im 2. Vierteljahr 2018 und 2019



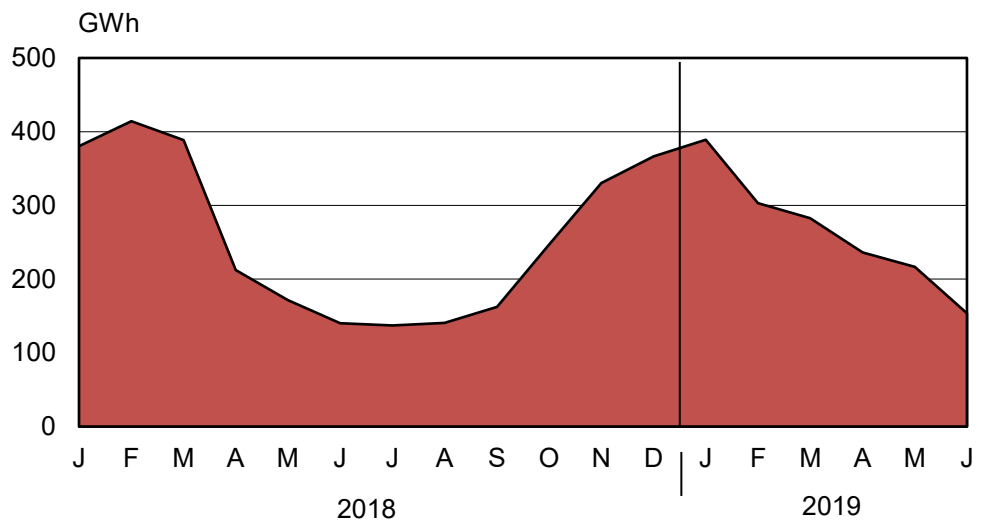
Thüringer Landesamt für Statistik

3. Nettostromerzeugung der Thüringer Energieversorgungsunternehmen 2018 und 2019



Thüringer Landesamt für Statistik

4. Wärmeerzeugung der Thüringer Energieversorgungsunternehmen 2018 und 2019



Thüringer Landesamt für Statistik

**1. Betriebe und tätige Personen in der Energieversorgung
im 2. Vierteljahr 2019 nach Monaten**

Versorgungsart	Betriebe	Veränderung zum		Tätige Personen ¹⁾	Veränderung zum	
		Vormonat	Vorjahresmonat		Vormonat	Vorjahresmonat
		%			%	

April 2019

Elektrizität	65	-	-	3 838	- 0,2	1,1
Gas	4	-	-	187	0,5	2,2
Wärme und Kälte	22	-	-	401	1,8	3,4
Insgesamt	91	-	-	4 426	-	1,4

Mai 2019

Elektrizität	65	-	-	3 839	-	0,7
Gas	4	-	-	188	0,5	2,2
Wärme und Kälte	22	-	-	407	1,5	4,6
Insgesamt	91	-	-	4 434	0,2	1,1

Juni 2019

Elektrizität	65	-	-	3 825	- 0,4	0,1
Gas	4	-	-	188	-	2,2
Wärme und Kälte	22	-	-	403	- 1,0	1,5
Insgesamt	91	-	-	4 416	- 0,4	0,3

1) am Ende des jeweiligen Monats

**2. Geleistete Arbeitsstunden, Bruttoentgelt je tätige Person in den Betrieben
der Energieversorgung im 2. Vierteljahr 2019 nach Monaten**

Versorgungsart	Arbeitsstunden je tätige Person		Bruttoentgelt je tätige Person	Veränderung zum		Bruttoentgelt je Arbeits- stunde
	insgesamt	je Arbeitstag		Vormonat	Vorjahres- monat	
	Stunden		EUR	%		EUR

April 2019

Elektrizität	127	6,4	4 359	16,7	5,3	34,28
Gas	122	6,1	3 932	12,6	13,1	32,25
Wärme und Kälte	129	6,5	3 776	10,2	7,5	29,17
Insgesamt	127	6,4	4 288	16,0	5,7	33,73

Mai 2019

Elektrizität	132	6,3	4 448	2,1	1,1	33,58
Gas	128	6,1	3 639	- 7,5	7,0	28,47
Wärme und Kälte	131	6,2	3 554	- 5,9	- 2,7	27,18
Insgesamt	132	6,3	4 332	1,0	1,0	32,79

Juni 2019

Elektrizität	123	6,5	4 127	- 7,2	5,0	33,52
Gas	113	5,9	3 944	8,4	- 2,0	35,01
Wärme und Kälte	125	6,6	4 208	18,4	14,9	33,77
Insgesamt	123	6,5	4 127	- 4,7	5,5	33,60

3. Geleistete Arbeitsstunden, Bruttoentgelt der tätigen Personen in den Betrieben der Energieversorgung im 2. Vierteljahr 2019

Versorgungsart	Geleistete Arbeitsstunden	Veränderung zum		Bruttoentgelt	Veränderung zum	
		1. Vierteljahr 2019	2. Vierteljahr 2018		1. Vierteljahr 2019	2. Vierteljahr 2018
	1000 Std.	%		Mill. EUR	%	
Elektrizität	1 467,6	- 5,5	- 0,7	49,6	15,7	4,4
Gas	68,0	- 6,7	- 0,4	2,2	10,1	7,9
Wärme und Kälte	155,3	- 2,1	- 0,5	4,7	13,2	9,9
Insgesamt	1 691,0	- 5,3	- 0,7	56,4	15,3	4,9

4. Geleistete Arbeitsstunden je Beschäftigten, Bruttoentgelt je tätige Person in den Betrieben der Energieversorgung im 2. Vierteljahr 2019

Versorgungsart	Arbeitsstunden je tätige Person	Veränderung zum		Bruttoentgelt je tätige Person	Veränderung zum	
		1. Vierteljahr 2019	2. Vierteljahr 2018		1. Vierteljahr 2019	2. Vierteljahr 2018
	Stunden	%		EUR	%	
Elektrizität	383	- 5,1	- 1,3	12 935	16,2	3,7
Gas	362	- 7,5	- 2,5	11 514	9,1	5,6
Wärme und Kälte	385	- 4,8	- 3,6	11 536	10,1	6,6
Insgesamt	382	- 5,2	- 1,5	12 747	15,4	4,0

5. Stromerzeugung im 2. Vierteljahr 2019

Merkmal	2. Vierteljahr 2019	Veränderung zum	
		1. Vierteljahr 2019	2. Vierteljahr 2018
	MWh	%	
Brutto-Erzeugung	862 155	- 28,3	- 13,9
davon aus			
Wasser	462 505	- 20,8	- 19,3
Laufwasser ¹⁾	12 510	- 69,1	- 53,9
Pumpspeicher	449 995	- 17,2	- 17,6
anderen erneuerbaren Energieträgern	95 387	- 6,6	- 31,0
Wärme	.	- 43,4	3,5
Heizöl	.	x	x
Erdgas	283 835	- 43,4	3,5
sonstige Energieträger	.	x	x
Abfall	.	9,4	- 0,2
Netto-Erzeugung	815 610	- 27,6	- 15,6
davon aus			
Wasser	462 421	- 20,8	- 19,3
Laufwasser ¹⁾	12 426	- 69,2	- 53,9
Pumpspeicher	449 995	- 17,2	- 17,6
anderen erneuerbaren Energieträgern	87 418	- 6,9	- 30,6
Wärme	.	- 43,2	- 2,2
Heizöl	.	x	x
Erdgas	248 243	- 43,2	- 2,2
sonstige Energieträger	.	x	x
Abfall	.	12,1	- 2,4

1) Laufwasser und Pumpspeicher mit natürlichem Zufluss

6. Stromerzeugung im 2. Vierteljahr 2019 nach Monaten

Merkmal	April	Mai	Juni
	MWh		
Brutto-Erzeugung	329 266	291 592	241 297
davon aus			
Wasser	179 263	147 824	135 418
Laufwasser ¹⁾	2 975	4 955	4 580
Pumpspeicher	176 288	142 869	130 838
anderen erneuerbaren Energieträgern	31 356	34 529	29 502
Wärme	.	.	.
Heizöl	.	.	.
Erdgas	112 669	101 871	69 295
sonstige Energieträger	.	.	.
Abfall	.	.	.
Netto-Erzeugung	309 141	273 373	233 096
davon aus			
Wasser	179 236	147 791	135 394
Laufwasser ¹⁾	2 948	4 922	4 556
Pumpspeicher	176 288	142 869	130 838
anderen erneuerbaren Energieträgern	28 919	31 819	26 680
Wärme	.	.	.
Heizöl	.	.	.
Erdgas	95 881	87 432	64 930
sonstige Energieträger	.	.	.
Abfall	.	.	.

1) Laufwasser und Pumpspeicher mit natürlichem Zufluss

7. Stromerzeugung seit Jahresbeginn 2019

Merkmal	Kumulierte Werte		
	Januar - April	Januar - Mai	Januar - Juni
	MWh		
Brutto-Erzeugung	1 531 339	1 822 931	2 064 228
davon aus			
Wasser	763 257	911 081	1 046 499
Laufwasser ¹⁾	43 351	48 306	52 886
Pumpspeicher	719 906	862 775	993 613
anderen erneuerbaren Energieträgern	133 496	168 025	197 526
Wärme	.	.	.
Heizöl	.	.	.
Erdgas	614 586	716 457	785 753
sonstige Energieträger	.	.	.
Abfall	.	.	.
Netto-Erzeugung	1 435 109	1 708 482	1 941 578
davon aus			
Wasser	763 021	910 812	1 046 206
Laufwasser ¹⁾	43 115	48 037	52 593
Pumpspeicher	719 906	862 775	993 613
anderen erneuerbaren Energieträgern	122 793	154 612	181 293
Wärme	.	.	.
Heizöl	.	.	.
Erdgas	532 974	620 406	685 335
sonstige Energieträger	.	.	.
Abfall	.	.	.

1) Laufwasser und Pumpspeicher mit natürlichem Zufluss

**8. Veränderung der Stromerzeugung seit Jahresbeginn 2019
gegenüber den gleichen Zeiträumen im Vorjahr**

Merkmal	Veränderung zum Vorjahreszeitraum		
	Januar - April	Januar - Mai	Januar - Juni
	%		
Brutto-Erzeugung	- 16,8	- 16,5	- 15,5
davon aus			
Wasser	- 15,3	- 17,5	- 16,2
Laufwasser ¹⁾	- 45,4	- 44,0	- 42,8
Pumpspeicher	- 12,4	- 15,3	- 14,0
anderen erneuerbaren Energieträgern	- 26,6	- 26,5	- 27,8
Wärme	- 17,0	- 13,4	- 12,0
Heizöl	.	.	.
Erdgas	- 17,0	- 13,4	- 12,0
sonstige Energieträger	.	.	.
Abfälle	4,1	6,5	3,5
Netto-Erzeugung	- 17,6	- 17,5	- 16,4
davon aus			
Wasser	- 15,3	- 17,5	- 16,2
Laufwasser ¹⁾	- 45,5	- 44,1	- 42,9
Pumpspeicher	- 12,4	- 15,3	- 14,0
anderen erneuerbaren Energieträgern	- 26,7	- 26,4	- 27,7
Wärme	- 19,1	- 15,9	- 14,5
Heizöl	.	.	.
Erdgas	- 19,1	- 15,9	- 14,5
sonstige Energieträger	.	.	.
Abfälle	2,5	5,1	2,0

1) Laufwasser und Pumpspeicher mit natürlichem Zufluss

**9. Netto-Stromerzeugung in Kraft-Wärme-Kopplungs-Prozessen
im 2. Vierteljahr 2019 nach Monaten**

Energieträger	KWK- Anlagen	Netto- Strom- erzeugung	Veränderung zum		KWK- Anlagen im Vorjahresmonat
			Vormonat	Vorjahresmonat	
	Anzahl	MWh	%		Anzahl

April 2019

Heizöl, leicht	1	.	.	.	1
Erdgas	37	91 680	- 19,70	- 7,41	47
Biogene Stoffe	26	25 559	- 8,11	- 1,81	27
Abfall und sonstige Energieträger	4	.	28,58	.	2
Insgesamt	62	122 337	- 16,18	- 5,25	74

Mai 2019

Heizöl, leicht	1	.	.	.	1
Erdgas	34	82 710	- 9,78	9,65	47
Biogene Stoffe	27	27 647	8,17	4,30	27
Abfall und sonstige Energieträger	4	.	.	.	2
Insgesamt	61	116 678	- 4,63	10,17	74

Juni 2019

Heizöl, leicht	1	.	.	.	1
Erdgas	35	61 514	- 25,63	4,23	45
Biogene Stoffe	25	22 837	- 17,40	- 9,11	27
Abfall und sonstige Energieträger	4	.	.	.	2
Insgesamt	60	90 440	- 22,49	1,66	72

**10. Netto-Stromerzeugung in Kraft-Wärme-Kopplungs-Prozessen
im 2. Vierteljahr 2019**

Energieträger	KWK- Anlagen ¹⁾	Netto- Strom- erzeugung	Veränderung zum		KWK- Anlagen im 2. Vierteljahr 2018 ¹⁾
			1. Vierteljahr 2019	2. Vierteljahr 2018	
	Anzahl	MWh	%		Anzahl

Heizöl, leicht	1	.	.	.	1
Erdgas	35	235 904	- 41,50	1,04	45
Biogene Stoffe	25	76 043	- 8,62	- 2,09	27
Abfall und sonstige Energieträger	4	.	.	.	2
Insgesamt	60	329 455	- 33,80	1,69	72

1) im letzten Monat des Vierteljahres

11. Wärmeerzeugung im 2. Vierteljahr 2019

Merkmal	2. Vierteljahr 2019	Veränderung zum	
		1. Vierteljahr 2019	2. Vierteljahr 2018
	MWh	%	
Netto-Erzeugung	606 490	- 37,8	- 13,5
davon aus			
Wasser	-	-	-
Laufwasser	-	-	-
Pumpspeicher	-	-	-
anderen erneuerbaren Energieträgern	116 897	- 28,8	1,3
Wärme	.	.	.
Heizöl	.	.	.
Erdgas	451 540	- 42,5	- 17,1
Abfall und übrige Wärme	.	.	.

12. Wärmeerzeugung im 2. Vierteljahr 2019 nach Monaten

Merkmal	April	Mai	Juni
	MWh		
Netto-Erzeugung	236 076	216 679	153 735
davon aus			
Wasser	-	-	-
Laufwasser	-	-	-
Pumpspeicher	-	-	-
anderen erneuerbaren Energieträgern	41 911	44 396	30 590
Wärme	.	.	.
Heizöl	.	.	.
Erdgas	180 992	158 899	111 649
Abfall und übrige Wärme	.	.	.

13. Wärmeerzeugung seit Jahresbeginn 2019

Merkmal	Kumulierte Werte		
	Januar - April	Januar - Mai	Januar - Juni
	MWh		
Netto-Erzeugung	1 210 842	1 427 522	1 581 256
davon aus			
Wasser	-	-	-
Laufwasser	-	-	-
Pumpspeicher	-	-	-
anderen erneuerbaren Energieträgern	206 097	250 494	281 083
Wärme	.	.	.
Heizöl	.	.	.
Erdgas	966 696	1 125 594	1 237 243
Abfall und übrige Wärme	.	.	.

14. Veränderung der Wärmeerzeugung seit Jahresbeginn 2019 gegenüber den gleichen Zeiträumen im Vorjahr

Merkmal	Veränderung zum Vorjahreszeitraum		
	Januar - April	Januar - Mai	Januar - Juni
	%		
Netto-Erzeugung	- 13,5	- 9,2	- 7,8
davon aus			
Wasser	-	-	-
Laufwasser	-	-	-
Pumpspeicher	-	-	-
anderen erneuerbaren Energieträgern	1,3	5,5	5,4
Wärme	.	.	.
Heizöl	.	.	.
Erdgas	- 17,1	- 13,4	- 12,0
Abfall und übrige Wärme	.	.	.

**15. Netto-Wärmeerzeugung in Kraft-Wärme-Kopplungs-Prozessen
im 2. Vierteljahr 2019 nach Monaten**

Energieträger	KWK- Anlagen	Netto- Wärme- erzeugung	Veränderung zum		KWK- Anlagen im Vorjahresmonat
			Vormonat	Vorjahresmonat	
	Anzahl	MWh	%		Anzahl

April 2019

Heizöl, leicht	1	.	.	.	1
Erdgas	37	157 688	- 15,0	- ,1	47
Biogene Stoffe	26	38 185	- 21,2	7,3	27
Abfall und sonstige Energieträger	4	.	.	.	2
Insgesamt	62	207 924	- 13,7	5,5	74

Mai 2019

Heizöl, leicht	1	.	.	.	1
Erdgas	34	145 265	- 7,9	21,7	47
Biogene Stoffe	27	40 849	7,0	22,0	27
Abfall und übrige Wärme	4	.	.	.	2
Insgesamt	61	199 178	- 4,2	27,2	74

Juni 2019

Heizöl, leicht	1	.	.	.	1
Erdgas	35	103 427	- 28,8	12,6	45
Biogene Stoffe	25	27 914	- 31,7	2,5	27
Abfall und übrige Wärme	4	.	.	.	2
Insgesamt	60	142 699	- 28,4	15,0	72

**16. Netto-Wärmeerzeugung in Kraft-Wärme-Kopplungs-Prozessen
im 2. Vierteljahr 2019**

Energieträger	KWK- Anlagen ¹⁾	Netto- Wärme- erzeugung	Veränderung zum		KWK- Anlagen im 2. Vierteljahr 2018 ¹⁾
			1. Vierteljahr 2019	2. Vierteljahr 2018	
	2. Vierteljahr 2019		%		Anzahl
	Anzahl	MWh			Anzahl

Heizöl, leicht	1	.	.	.	1
Erdgas	35	406 380	- 38,6	10,1	45
Biogene Stoffe	25	106 948	- 27,6	11,0	27
Abfall und übrige Wärme	4	.	.	.	2
Insgesamt	60	549 801	- 34,0	15,1	72

1) im letzten Monat des Vierteljahres

17. Anzahl und Nettonennleistung nach Art der Anlage im Juni 2019

Art der Anlage	Juni		
	Anzahl der Anlagen	Nettonennleistung	
		Elektrizität	Wärme
		MW	
Dampfturbinen			
Kondensationsmaschinen	-	-	-
Gegendruckmaschinen	5	53,40	164,00
Entnahmekondensationsmaschinen	8	91,30	89,50
Gasturbinen			
ohne Abhitzeessel	-	-	-
mit Abhitzeessel	9	142,30	439,02
mit nachgeschalteter Dampfturbine	.	.	.
Verbrennungsmotoren	113	138,11	151,38
Brennstoffzellen, Stirling-Motoren			
Dampfmaschinen, ORC-Anlagen	.	.	.
Wasserturbinen			
Laufwasser-Anlagen	18	18,13	-
Speicherwasser-Anlagen	-	-	-
Pumpspeicher-Anlagen mit nat. Zufluss	4	139,60	-
Pumpspeicher-Anlagen ohne nat. Zufluss	12	1 369,80	-
Andere Speicheranlagen	-	-	-
Sonstige Anlagen	87	-	563,28
Insgesamt	248	2 063,45	1 575,88

18. Brennstoffverbrauch zur Strom- und Wärmeerzeugung in den Energieversorgungsunternehmen vom 1. Januar bis 30. Juni 2019

Energieträger	Brennstoffverbrauch	
	1000 GJ	t ¹⁾ bzw. 1000 m ³ 2)
Insgesamt	12 483,8	.
davon		
Heizöl	12,2	288,0
Erdgas	9 020,7	248 509,0
sonstige Energieträger	3 450,9	.
darunter aus erneuerbaren Energien	2 722,0	.

1) für Heizöl
2) für Erdgas

**19. Anzahl und Leistung¹⁾ der Anlagen Thüringer Stromeinspeiser sowie
Stromeinspeisung²⁾ nach Energieträgern 2019**

Energieträger	Juni		Januar - Juni 2019
	Einspeisende Anlagen ²⁾		
	Anzahl	Nettonennleistung	Stromeinspeisung
MW		MWh	
Staub- und Trockenkohle	.	.	.
Dieselmotoren	.	.	.
Heizöl, leicht	70	1,30	475
Flüssiggas	.	.	.
Erdgas, Erdölgas	1 225	547,05	849 987
Laufwasser	206	33,66	51 027
Speicherwasser	-	-	-
Pumpspeicher mit natürlichem Zufluss	10	457,80	139 035
Pumpspeicher ohne natürlichem Zufluss	4	1 060,00	746 455
Windkraft (Onshore)	872	1 601,24	1 689 842
Windkraft (Offshore)	-	-	-
Photovoltaik	30 563	1 774,47	716 228
Biomasse (feste, flüssige, gasförmige biogene Stoffe)	353	257,01	661 865
Klärgas	.	.	.
Deponiegas	12	4,31	2 201
Klärschlamm	-	-	-
Industrieabfall	-	-	-
Abfall (Hausmüll, Siedlungsabfälle)	.	.	.
Wärme	-	-	-
Insgesamt	33 336	5 465,63	4 904 807
davon aus:			
Erneuerbaren Energieträgern	x	x	3 284 419
Konventionellen Energieträgern	x	x	1 620 389

1) Nettonennleistung aller stromeinspeisenden Anlagen in Thüringen

2) in Netze aller deutschen Netzbetreiber (d. h. Ergebnisse der Stromeinspeisung einschl. Länderaustausch)

