



# STATISTISCHER BERICHT

EIV - vj 1 / 19

# Energiewirtschaft in Thüringen 1. Vierteljahr 2019

Bestell-Nr. 05 401

### **Zeichenerklärung**

- nichts vorhanden (genau Null)
- 0 weniger als die Hälfte von 1 in der letzten besetzten Stelle, jedoch mehr als nichts
- . Zahlenwert unbekannt oder geheim zu halten
- ... Zahlenwert lag bei Redaktionsschluss noch nicht vor
- x Tabellenfach gesperrt, weil Aussage nicht sinnvoll
- p vorläufige Zahl
- r berichtigte Zahl
- / Zahlenwert nicht sicher genug
- () Aussagewert eingeschränkt

Anmerkung: Abweichungen in den Summen, auch im Vergleich zu anderen Veröffentlichungen, erklären sich aus dem Runden von Einzelwerten.

### **Herausgeber:**

Thüringer Landesamt für Statistik

Europaplatz 3, 99091 Erfurt

Postfach 90 01 63, 99104 Erfurt

Telefon: 0361 57331-9642

Telefax: 0361 57331-9699

Internet: [statistik.thueringen.de](http://statistik.thueringen.de)

E-Mail: [auskunft@statistik.thueringen.de](mailto:auskunft@statistik.thueringen.de)

### **Auskunft erteilt:**

Referat: Verarbeitendes Gewerbe, Baugewerbe,  
Bautätigkeit, Energie, Handwerk,  
Abfallwirtschaft, Umwelt

Telefon: 0361 57334-3247

Herausgegeben im Juni 2019

Heft-Nr.: 122/19

Preis: 5,00 Euro

© Thüringer Landesamt für Statistik, Erfurt, 2019

Vervielfältigung und Verbreitung, auch auszugsweise, mit Quellenangabe gestattet.

## Inhaltsverzeichnis

Seite

### Vorbemerkungen

3

### Überblick zur Thüringer Energieversorgung im 1. Vierteljahr 2019

6

### Grafiken

1. Tätige Personen in den Betrieben der Energieversorgung 1991 bis 2019 jeweils am 31. März 7
2. Durchschnittliches Bruttoentgelt je tätige Person in den Betrieben der Energieversorgung im 1. Vierteljahr 2018 und 2019 7
3. Nettostromerzeugung der Thüringer Energieversorgungsunternehmen 2018 und 2019 8
4. Wärmeerzeugung der Thüringer Energieversorgungsunternehmen 2018 und 2019 8

### Tabellen

1. Betriebe und tätige Personen in der Energieversorgung im 1. Vierteljahr 2019 nach Monaten 9
2. Geleistete Arbeitsstunden, Bruttoentgelt je tätige Person in den Betrieben der Energieversorgung im 1. Vierteljahr 2019 nach Monaten 10
3. Geleistete Arbeitsstunden, Bruttoentgelt der tätigen Personen in den Betrieben der Energieversorgung im 1. Vierteljahr 2019 11
4. Geleistete Arbeitsstunden je tätige Person, Bruttoentgelt je tätige Person in den Betrieben der Energieversorgung im 1. Vierteljahr 2019 11
5. Stromerzeugung im 1. Vierteljahr 2019 12
6. Stromerzeugung im 1. Vierteljahr 2019 nach Monaten 13
7. Stromerzeugung seit Jahresbeginn 2019 14
8. Veränderung der Stromerzeugung seit Jahresbeginn 2019 gegenüber den gleichen Zeiträumen im Vorjahr 15

9. Netto-Stromerzeugung in Kraft-Wärme-Kopplungs-Prozessen im 1. Vierteljahr 2019 nach Monaten	16
10. Netto-Stromerzeugung in Kraft-Wärme-Kopplungs-Prozessen im 1. Vierteljahr 2019	16
11. Elektrizitätsversorgung in Thüringen im 1. Vierteljahr 2019	17
12. Elektrizitätsversorgung in Thüringen im 1. Vierteljahr 2019 nach Monaten	17
13. Elektrizitätsversorgung in Thüringen seit Jahresbeginn 2019	18
14. Veränderung der Elektrizitätsversorgung in Thüringen seit Jahresbeginn 2019 gegenüber den gleichen Zeiträumen im Vorjahr	18
15. Wärmeerzeugung im 1. Vierteljahr 2019	19
16. Wärmeerzeugung im 1. Vierteljahr 2019 nach Monaten	19
17. Wärmeerzeugung seit Jahresbeginn 2019	20
18. Veränderung der Wärmeerzeugung seit Jahresbeginn 2019 gegenüber den gleichen Zeiträumen im Vorjahr	20
19. Netto-Wärmeerzeugung in Kraft-Wärme-Kopplungs-Prozessen im 1. Vierteljahr 2019 nach Monaten	21
20. Netto-Wärmeerzeugung in Kraft-Wärme-Kopplungs-Prozessen im 1. Vierteljahr 2019	21
21. Anzahl und Nettonennleistung nach Art der Anlage im März 2019	22
22. Brennstoffverbrauch zur Strom- und Wärmeerzeugung in den Energieversorgungs- unternehmen vom 1. Januar bis 31. März 2019	22
23. Anzahl, Leistung und Stromeinspeisung nach Energieträgern seit Jahresbeginn 2019	23

## **Vorbemerkungen**

Die Unternehmen und Betriebe der Energieversorgung Thüringens liefern in verschiedenen Erhebungen statistische Angaben entsprechend den Bestimmungen der Bundesstatistik.

Folgende Bundesstatistiken bilden die Datengrundlage für den vorliegenden Bericht:

- Monatsbericht bei Betrieben in der Energie- und Wasserversorgung
- Monaterhebung über die Stromein- und ausspeisung bei Netzbetreibern
- Monaterhebung über die Elektrizitäts- und Wärmeerzeugung zur allgemeinen Versorgung

Der Monatsbericht bei Betrieben in der Energie- und Wasserversorgung, in dem tätige Personen, Arbeitsstunden, Bruttoentgelte erfragt werden, bezieht sich auf Thüringer Betriebe unabhängig vom Sitz des Unternehmens.

Die Statistik über die Elektrizitätsversorgung spiegelt die Tätigkeiten der Netzbetreiber wider. Im Monatsbericht über die Elektrizitäts- und Wärmeerzeugung wird die Energieerzeugung in den Thüringer Kraftwerken für die allgemeine Versorgung dargestellt.

## **Rechtsgrundlagen**

Rechtsgrundlage für die Erhebung bei den Betrieben der Energieversorgung ist das Gesetz über die Statistik im Produzierenden Gewerbe (ProdGewStatG) in der Fassung der Bekanntmachung vom 21. März 2002 (BGBl. I S. 1181), zuletzt geändert durch Artikel 271 der Verordnung vom 31. August 2015 (BGBl. I S. 1474), sowie für die Erhebungen bei den Energieversorgungsunternehmen und -betrieben ist das Energiestatistikgesetz (EnStatG) vom 6. März 2017 (BGBl. I S. 392) in Verbindung mit dem Bundesstatistikgesetz (BStatG) vom 22. Januar 1987 (BGBl. I S. 462, 565), in der Neufassung vom 20. Oktober 2016 (BGBl. I S. 2394), zuletzt geändert durch Artikel 10 Absatz 5 des Gesetzes vom 30. Oktober 2017 (BGBl. I S. 3618).

## **Definitionen**

### **Tätige Personen**

sind alle Personen, die am Ende des Monats in einem arbeitsrechtlichen Verhältnis zum Betrieb stehen, tätige Inhaber und Mitinhaber sowie unbezahlt mithelfende Familienangehörige, soweit sie mindestens ein Drittel der üblichen Arbeitszeit im Betrieb tätig sind.

### **Geleistete Arbeitsstunden**

sind alle tatsächlich geleisteten Stunden aller tätigen Personen (einschl. Leiharbeiter). Bei Schichtbetrieben ist die Summe aller Stunden in allen Schichten anzugeben.

Einzubeziehen sind die geleisteten Über-, Nacht-, Sonn- und Feiertagsstunden.

**Nicht** einzubeziehen sind ausgefallene Arbeitsstunden, auch wenn sie bezahlt wurden, sowie Arbeitsstunden für Montage- und Reparaturarbeiten von Beauftragten anderer Betriebe.

### **Bruttoentgelte**

sind die Summe der Bruttobezüge der Arbeiter, Angestellten einschließlich Auszubildenden ohne Arbeitgeberanteile zur Sozialversicherung. Einbezogen sind tariflich oder frei vereinbarte Zulagen wie Nachtarbeitszulagen, Urlaubslohn und Gewinnbeteiligungen sowie Bezüge von Gesellschaftern, Vorstandsmitgliedern und anderen leitenden Kräften (soweit sie steuerlich als Einkünfte aus unselbstständiger Arbeit gelten), Provisionen und Tantiemen. Nicht einbezogen werden u. a. Kurzarbeitergeld sowie Vorruhestandsbezüge.

### **Elektrizitätsversorgung**

umfasst unabhängig von Rechtsformen und Eigentumsverhältnissen alle Unternehmen und Betriebe, die elektrische Energie erzeugen und/oder beziehen und hiermit Dritte und/oder sich selbst versorgen. Darunter fällt nicht die Stromerzeugung in Kraftwerken der Unternehmen und Betriebe des Bergbaus und Verarbeitenden Gewerbes und der Deutschen Bahn AG.

### **Energieträger**

sind Güter, aus denen Energie freigesetzt werden kann, zum Beispiel Steinkohle, Braunkohle, Gas, Erdöl, Kernbrennstoff und die potenzielle Energie Wasserkraft. Unter Primärenergieträgern (auch Rohenergieträger) versteht man die von der Natur in ihrer ursprünglichen Form dargebotenen Energieträger.

### **Brutto-Stromerzeugung**

ist die in einer bestimmten Zeitspanne erzeugte elektrische Arbeit. Diese ergibt sich als Produkt aus Leistung und Zeit. Zur Erläuterung zwei Beispiele: Ein 150-MW-Kraftwerk erzeugt bei voller Leistung während eines zehnstündigen Betriebes 1500 MWh; eine Glühbirne von 100 Watt (0,1 kW) verbraucht während eines zehnstündigen Betriebes 1 kWh.

### **Netto-Stromerzeugung**

ist die um den Kraftwerkseigenverbrauch verminderte Bruttostromerzeugung.

### **Kraftwerks-Eigenverbrauch**

ist die elektrische Arbeit, die in den Neben- und Hilfsanlagen verbraucht wird. Der Eigenverbrauch der Maschinentransformatoren und die Energieverluste rechnen zum Kraftwerks-Eigenverbrauch, der Betriebsverbrauch nicht.

### **Stromeinspeisung**

ist die Elektrizitätsabgabe von Stromerzeugungsanlagen der Energieversorgungsunternehmen sowie anderer Marktteilnehmer - vor allem von Stromerzeugungsanlagen mit regenerativem Energieträgereinsatz und Industriekraftwerken von Betrieben und Unternehmen des Bergbaus und Verarbeitenden Gewerbes - an das allgemeine Versorgungsnetz mit Sitz der Anlagen in Thüringen. Bezüge aus vorgelagerten Netzen zählen nicht zur Stromeinspeisung.

### **Nettonennleistung**

ist die höchste Dauerleistung unter Nennbedingungen, die eine Erzeugungseinheit zum Übergabezeitpunkt erreicht. Aus der Nettonennleistung ist die Eigenverbrauchsleistung während des Betriebs der Erzeugungs- oder Speicheranlage sowie ggf. diejenige für den Anlagenstandort bereits herausgerechnet und somit nicht mehr enthalten.

### **Netto-Wärmeerzeugung**

ist die in einem Heizkraftwerk/Heizwerk an einen Wärmeträger übertragene Wärmemenge, gemessen ab Werk. Verluste und Eigenverbrauch bei der Wärmeerzeugung sind in der Netto-Wärmeerzeugung nicht enthalten, sondern Bestandteil der Brutto-Wärmeerzeugung.

### **Letztverbraucher**

sind natürliche oder juristische Personen, die Energie überwiegend für eigene Zwecke verbrauchen. Dazu zählt auch der Betriebsverbrauch der Energieversorgungsunternehmen.

### **Abkürzungen**

J	Joule (Wattsekunde)
kJ	Kilojoule ( $10^3$ J oder 1 000 J)
MJ	Megajoule ( $10^6$ J oder 1 000 kJ)
GJ	Gigajoule ( $10^9$ J oder 1 000 MJ)
TJ	Terajoule ( $10^{12}$ J, 1 000 GJ)
PJ	Petajoule ( $10^{15}$ J, 1 000 TJ)
MW	Megawatt (1 000 000 W oder 1 000 kW)
kWh	Kilowattstunde (= 3 600 000 J oder 3 600 kJ oder 3,6 MJ)
MWh	Megawattstunde (1 000 kWh)
GWh	Gigawattstunde (1 000 000 kWh)
EVU	Energieversorgungsunternehmen
KWK	Kraft-Wärme-Kopplung
ET	Energieträger

## **Überblick zur Thüringer Energieversorgung im 1. Vierteljahr 2019**

### **Beschäftigungslage**

In der Energieversorgung kam es im Vergleich zum Vorjahr zu einem Zuwachs der Zahl der tätigen Personen. Am 31. März 2019 wurden gegenüber dem gleichen Stichtag im Vorjahr 26 Personen bzw. 0,6 Prozent mehr Beschäftigte in den Betrieben der Energieversorgung eingesetzt.

Ende März 2019 waren insgesamt 4 425 Personen in der Energieversorgung tätig. Die Elektrizitätsversorgung war dabei mit 3 845 (86,9 Prozent) der am stärksten besetzte Bereich in der Energieversorgung. In den Bereichen Wärme- bzw. Gasversorgung waren 394 bzw. 186 Personen Ende März 2019 beschäftigt.

Im 1. Vierteljahr 2019 wurden in den Betrieben der Energieversorgung im Schnitt 403 Stunden je Beschäftigten geleistet. Gegenüber dem Vorjahreszeitraum arbeiteten die Beschäftigten 13 Arbeitsstunden mehr (3,2 Prozent).

Das durchschnittliche monatliche Bruttoentgelt je tätiger Person sank im 1. Vierteljahr 2019 gegenüber dem 1. Vierteljahr 2018 um 2,0 Prozent auf 3 683 EUR. Der Gesamtaufwand für Bruttoentgelte verringerte sich im Energiesektor im Vergleich zum Vorjahreszeitraum um 1,5 Prozent auf 48,9 Mill. EUR.

### **Stromerzeugung**

Im 1. Vierteljahr 2019 wurden in den Thüringer Kraftwerken der allgemeinen Versorgung 1 126 GWh Strom (netto) erzeugt. Das sind 17,1 Prozent weniger als im vergleichbaren Zeitraum des Jahres 2018. Davon wurden 38,8 Prozent (437 GWh) des erzeugten Nettostromes aus Erdgas produziert. Von Laufwasserkraftwerken und anderen Anlagen mit Einsatz erneuerbarer Energien wurden 134 GWh Strom bzw. 11,9 Prozent der Gesamtmenge erzeugt.

### **Wärmeerzeugung**

Im 1. Vierteljahr 2019 erzeugten die Wärmekraftwerke der allgemeinen Versorgung in Thüringen 975 GWh Wärme. Zum vergleichbaren Vorjahreszeitraum wurden 18,0 Prozent weniger Wärme erzeugt. 85,4 Prozent der Wärmemenge wurde in Kraft-Wärme-Kopplungsanlagen erzeugt.

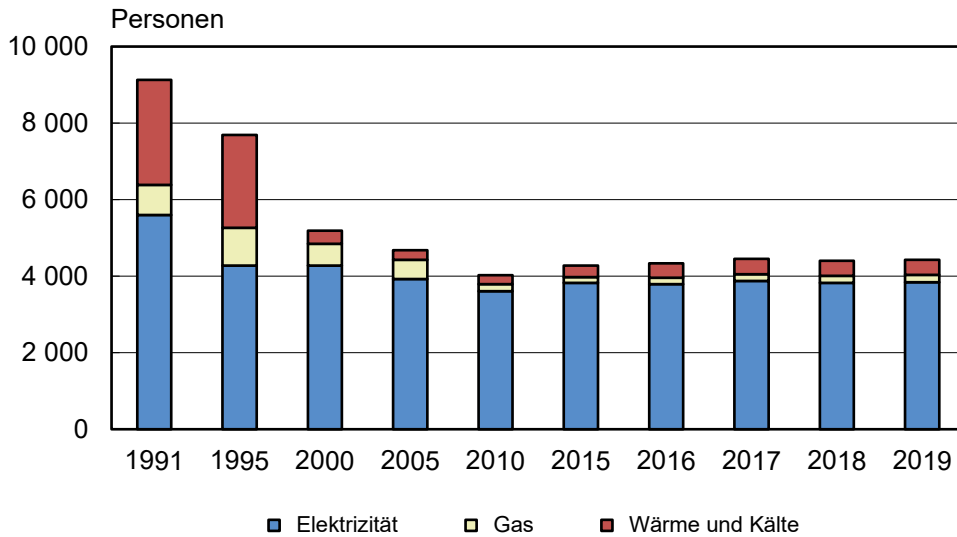
### **Elektrizitätsversorgung**

Insgesamt wurden im 1. Vierteljahr 2019 von Thüringer Netzbetreibern 4 297 GWh Strom von Thüringer Marktakteuren bezogen. Gegenüber dem 1. Vierteljahr 2018 wurde 1,2 Prozent mehr Strom bezogen. Aus erneuerbaren Energien wurden 2 209 GWh Strom eingespeist. Das entspricht einem Anteil von 51,4 Prozent des gesamten Inlandbezuges.

An alle Marktteilnehmer im Inland wurden 4 141 GWh Strom im 1. Vierteljahr 2019 abgegeben. Die Letztverbraucher wurden mit 2 422 GWh Strom aus dem Inland versorgt. Im Vergleich zum Vorjahreszeitraum ist die Stromabgabe an Letztverbraucher um 1,4 Prozent gesunken.

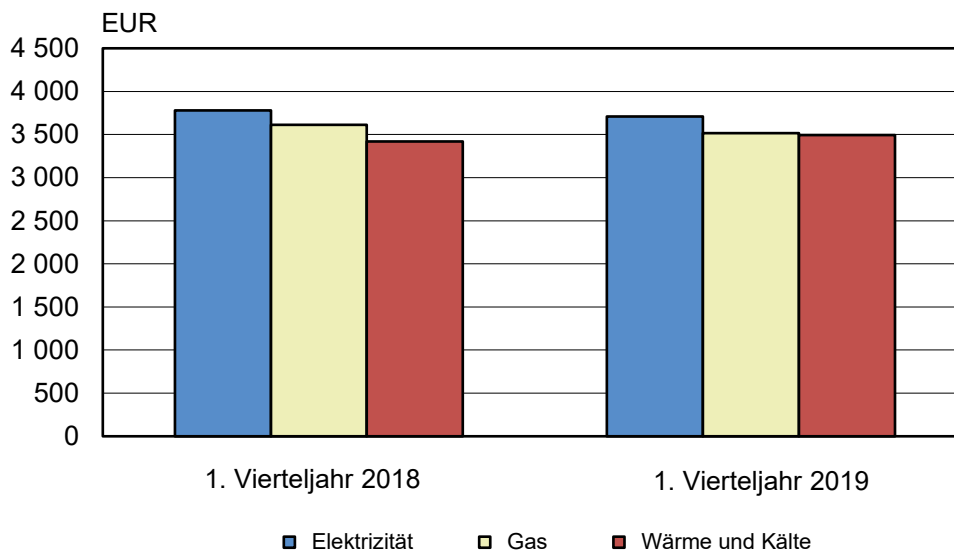


### 1. Tätige Personen in den Betrieben der Energieversorgung 1991 bis 2019 jeweils am 31. März



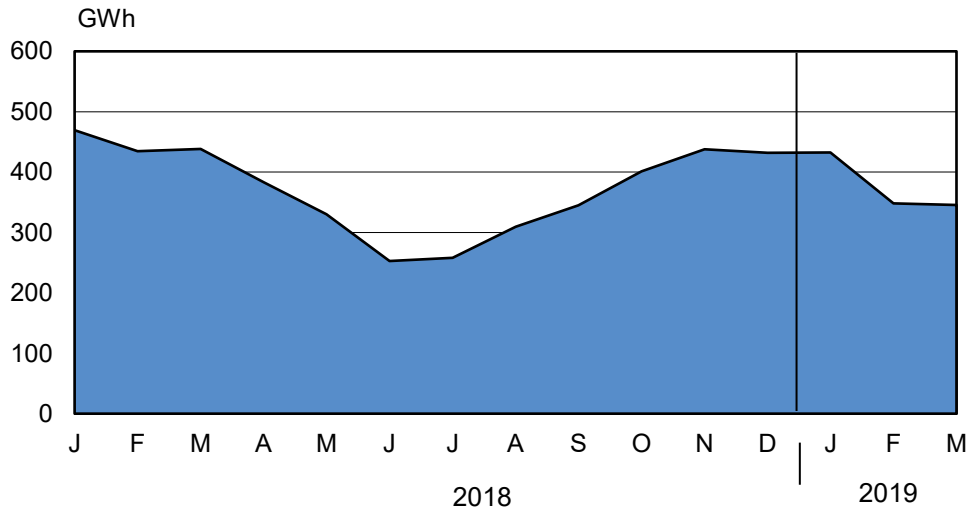
Thüringer Landesamt für Statistik

### 2. Durchschnittliches Bruttoentgelt je tätige Person in den Betrieben der Energieversorgung im 1. Vierteljahr 2018 und 2019



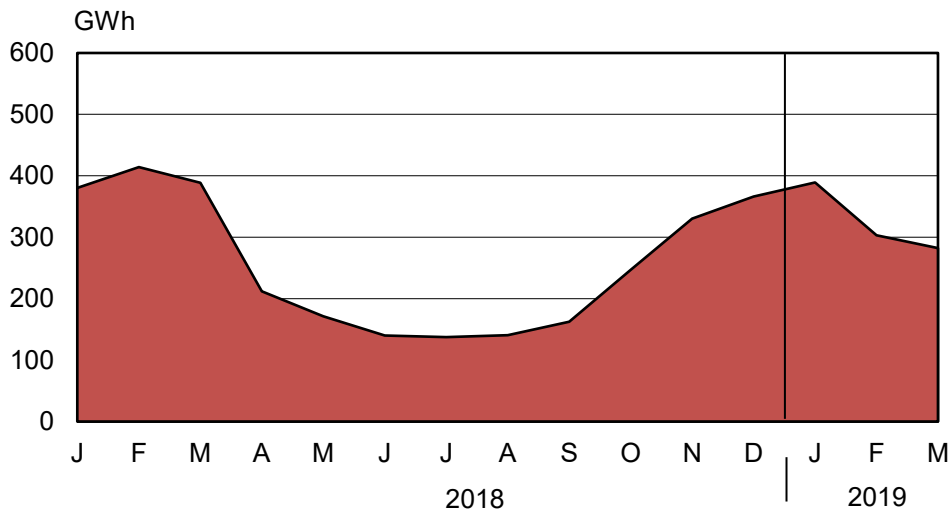
Thüringer Landesamt für Statistik

### 3. Nettostromerzeugung der Thüriger Energieversorgungsunternehmen 2018 und 2019



Thüringer Landesamt für Statistik

### 4. Wärmeerzeugung der Thüringer Energieversorgungsunternehmen 2018 und 2019



Thüringer Landesamt für Statistik

**1. Betriebe und tätige Personen in der Energieversorgung  
im 1. Vierteljahr 2019 nach Monaten**

Versorgungsart	Betriebe	Veränderung zum		Tätige Personen <sup>1)</sup>	Veränderung zum	
		Vormonat	Vorjahresmonat		Vormonat	Vorjahresmonat
		%			%	

**Januar 2019**

Elektrizität	66	1,5	1,5	3 853	0,6	0,4
Gas	4	-	-	186	-	6,9
Wärme und Kälte	22	4,8	-	390	- 1,0	- 3,0
<b>Insgesamt</b>	<b>92</b>	<b>2,2</b>	<b>1,1</b>	<b>4 429</b>	<b>0,5</b>	<b>0,3</b>

**Februar 2019**

Elektrizität	66	-	1,5	3 855	0,1	0,5
Gas	4	-	-	186	-	2,8
Wärme und Kälte	22	-	-	393	0,8	- 0,8
<b>Insgesamt</b>	<b>92</b>	<b>-</b>	<b>1,1</b>	<b>4 434</b>	<b>0,1</b>	<b>0,5</b>

**März 2019**

Elektrizität	65	- 1,5	-	3 845	- 0,3	0,5
Gas	4	-	-	186	-	1,1
Wärme und Kälte	22	-	-	394	0,3	1,0
<b>Insgesamt</b>	<b>91</b>	<b>- 1,1</b>	<b>-</b>	<b>4 425</b>	<b>- 0,2</b>	<b>0,6</b>

1) am Ende des jeweiligen Monats

**2. Geleistete Arbeitsstunden, Bruttoentgelt je tätige Person in den Betrieben  
der Energieversorgung im 1. Vierteljahr 2019 nach Monaten**

Versorgungsart	Arbeitsstunden je tätige Person		Bruttoentgelt je tätige Person	Veränderung zum		Bruttoentgelt je Arbeits- stunde
	insgesamt	je Arbeitstag		Vormonat	Vorjahres- monat	
	Stunden		EUR	%		EUR

**Januar 2019**

Elektrizität	142	6,5	3 693	- 1,9	- 4,1	25,96
Gas	139	6,3	3 605	4,5	- 1,1	25,93
Wärme und Kälte	138	6,3	3 666	3,6	- 2,7	26,55
<b>Insgesamt</b>	<b>142</b>	<b>6,4</b>	<b>3 687</b>	<b>- 1,1</b>	<b>- 3,9</b>	<b>26,01</b>

**Februar 2019**

Elektrizität	126	6,3	3 703	0,3	- 0,7	29,43
Gas	124	6,2	3 455	- 4,1	- 5,4	27,80
Wärme und Kälte	130	6,5	3 391	- 7,5	- 2,8	26,18
<b>Insgesamt</b>	<b>126</b>	<b>6,3</b>	<b>3 665</b>	<b>- 0,6</b>	<b>- 1,1</b>	<b>29,07</b>

**März 2019**

Elektrizität	135	6,4	3 734	0,8	- 0,7	27,60
Gas	129	6,1	3 492	1,1	- 1,3	27,15
Wärme und Kälte	137	6,5	3 426	1,0	- 3,6	25,07
<b>Insgesamt</b>	<b>135</b>	<b>6,4</b>	<b>3 696</b>	<b>0,9</b>	<b>- 1,0</b>	<b>27,35</b>

**3. Geleistete Arbeitsstunden, Bruttoentgelt der tätigen Personen in den Betrieben der Energieversorgung im 1. Vierteljahr 2019**

Versorgungsart	Geleistete Arbeitsstunden	Veränderung zum		Bruttoentgelt	Veränderung zum	
		4. Vierteljahr 2018	1. Vierteljahr 2018		4. Vierteljahr 2018	1. Vierteljahr 2018
	1000 Std.	%		Mill. EUR	%	
Elektrizität	1 553,4	8,8	4,2	42,9	- 20,0	- 1,4
Gas	72,9	7,0	3,3	2,0	- 21,7	0,8
Wärme und Kälte	158,6	3,0	- 0,7	4,1	- 19,6	- 4,0
<b>Insgesamt</b>	<b>1 785,0</b>	<b>8,2</b>	<b>3,7</b>	<b>48,9</b>	<b>- 20,1</b>	<b>- 1,5</b>

**4. Geleistete Arbeitsstunden je Beschäftigten, Bruttoentgelt je tätige Person in den Betrieben der Energieversorgung im 1. Vierteljahr 2019**

Versorgungsart	Arbeitsstunden je tätige Person	Veränderung zum		Bruttoentgelt je tätige Person	Veränderung zum	
		4. Vierteljahr 2018	1. Vierteljahr 2018		4. Vierteljahr 2018	1. Vierteljahr 2018
	Stunden	%		EUR	%	
Elektrizität	403	8,7	3,7	11 130	- 20,1	- 1,9
Gas	392	6,7	- 0,2	10 552	- 22,0	- 2,6
Wärme und Kälte	404	3,7	0,2	10 482	- 19,1	- 3,1
<b>Insgesamt</b>	<b>403</b>	<b>8,1</b>	<b>3,2</b>	<b>11 049</b>	<b>- 20,1</b>	<b>- 2,0</b>

### 5. Stromerzeugung im 1. Vierteljahr 2019

Merkmal	1. Vierteljahr 2019	Veränderung zum	
		4. Vierteljahr 2018	1. Vierteljahr 2018
	MWh	%	
<b>Brutto-Erzeugung</b>	<b>1 202 073</b>	<b>- 10,5</b>	<b>- 16,6</b>
davon aus			
Wasser	583 994	- 9,6	- 13,5
Laufwasser <sup>1)</sup>	40 513	168,3	- 38,0
Pumpspeicher	543 481	- 13,8	- 10,8
anderen erneuerbaren Energieträgern	102 140	- 29,4	- 24,5
Wärme	.	- 7,0	- 18,9
Heizöl	.	x	x
Erdgas	501 918	- 7,0	- 18,9
sonstige Energieträger	.	x	x
Abfall	.	14,2	7,9
<b>Netto-Erzeugung</b>	<b>1 125 968</b>	<b>- 11,4</b>	<b>- 17,1</b>
davon aus			
Wasser	583 785	- 9,6	- 13,5
Laufwasser <sup>1)</sup>	40 304	168,1	- 38,1
Pumpspeicher	543 481	- 13,8	- 10,8
anderen erneuerbaren Energieträgern	93 874	- 29,1	- 24,8
Wärme	.	- 9,5	- 20,2
Heizöl	.	x	x
Erdgas	437 092	- 9,5	- 20,2
sonstige Energieträger	.	x	x
Abfall	.	13,7	7,4

1) Laufwasser und natürlicher Zufluss bei Pumpspeicherkraftwerken

**6. Stromerzeugung im 1. Vierteljahr 2019 nach Monaten**

Merkmal	Januar	Februar	März
	MWh		
<b>Brutto-Erzeugung</b>	<b>462 463</b>	<b>371 207</b>	<b>368 403</b>
davon aus			
Wasser	221 385	172 392	190 217
Laufwasser <sup>1)</sup>	19 642	10 249	10 622
Pumpspeicher	201 743	162 143	179 595
anderen erneuerbaren Energieträgern	35 196	33 422	33 522
Wärme	.	.	.
Heizöl	.	.	.
Erdgas	201 335	160 842	139 740
sonstige Energieträger	.	.	.
Abfall	.	.	.
<b>Netto-Erzeugung</b>	<b>432 410</b>	<b>348 013</b>	<b>345 545</b>
davon aus			
Wasser	221 301	172 326	190 158
Laufwasser <sup>1)</sup>	19 558	10 183	10 563
Pumpspeicher	201 743	162 143	179 595
anderen erneuerbaren Energieträgern	32 305	30 791	30 778
Wärme	.	.	.
Heizöl	.	.	.
Erdgas	175 238	141 218	120 637
sonstige Energieträger	.	.	.
Abfall	.	.	.

1) Laufwasser und natürlicher Zufluss bei Pumpspeicherkraftwerken

### 7. Stromerzeugung seit Jahresbeginn 2019

Merkmal	Kumulierte Werte		
	Januar	Januar - Februar	Januar - März
	MWh		
<b>Brutto-Erzeugung</b>	<b>462 463</b>	<b>833 670</b>	<b>1 202 073</b>
davon aus			
Wasser	221 385	393 777	583 994
Laufwasser <sup>1)</sup>	19 642	29 891	40 513
Pumpspeicher	201 743	363 886	543 481
anderen erneuerbaren Energieträgern	35 196	68 618	102 140
Wärme	.	.	.
Heizöl	.	.	.
Erdgas	201 335	362 177	501 918
sonstige Energieträger	.	.	.
Abfall	.	.	.
<b>Netto-Erzeugung</b>	<b>432 410</b>	<b>780 423</b>	<b>1 125 968</b>
davon aus			
Wasser	221 301	393 627	583 785
Laufwasser <sup>1)</sup>	19 558	29 741	40 304
Pumpspeicher	201 743	363 886	543 481
anderen erneuerbaren Energieträgern	32 305	63 096	93 874
Wärme	.	.	.
Heizöl	.	.	.
Erdgas	175 238	316 455	437 092
sonstige Energieträger	.	.	.
Abfall	.	.	.

1) Laufwasser und natürlicher Zufluss bei Pumpspeicherkraftwerken



**8. Veränderung der Stromerzeugung seit Jahresbeginn 2019  
gegenüber den gleichen Zeiträumen im Vorjahr**

Merkmal	Veränderung zum Vorjahreszeitraum		
	Januar	Januar - Februar	Januar - März
	%		
<b>Brutto-Erzeugung</b>	- 10,0	- 14,7	- 16,6
davon aus			
Wasser	- 13,6	- 14,5	- 13,5
Laufwasser <sup>1)</sup>	- 40,8	- 42,6	- 38,0
Pumpspeicher	- 9,5	- 10,9	- 10,8
anderen erneuerbaren Energieträgern	- 30,8	- 29,2	- 24,5
Wärme	- 0,6	- 11,9	- 18,9
Heizöl	.	.	.
Erdgas	- 0,6	- 11,9	- 18,9
sonstige Energieträger	.	.	.
Abfälle	2,6	5,1	7,9
<b>Netto-Erzeugung</b>	- 10,8	- 15,1	- 17,1
davon aus			
Wasser	- 13,6	- 14,5	- 13,5
Laufwasser <sup>1)</sup>	- 40,9	- 42,7	- 38,1
Pumpspeicher	- 9,5	- 10,9	- 10,8
anderen erneuerbaren Energieträgern	- 30,6	- 28,9	- 24,8
Wärme	- 1,7	- 12,9	- 20,2
Heizöl	.	.	.
Erdgas	- 1,7	- 12,9	- 20,2
sonstige Energieträger	.	.	.
Abfälle	- 0,1	4,2	7,4

1) Laufwasser und natürlicher Zufluss bei Pumpspeicherkraftwerken

**9. Netto-Stromerzeugung in Kraft-Wärme-Kopplungs-Prozessen  
im 1. Vierteljahr 2019 nach Monaten**

Energieträger	KWK- Anlagen	Netto- Strom- erzeugung	Veränderung zum		KWK- Anlagen im Vorjahresmonat
			Vormonat	Vorjahresmonat	
	Anzahl	MWh	%		Anzahl

**Januar 2019**

Heizöl, leicht	1	.	.	.	1
Erdgas	37	159 843	0,5	- 0,7	50
Biogene Stoffe	26	28 014	- 0,3	- 5,1	27
Abfall	2	.	.	.	2
<b>Insgesamt</b>	<b>62</b>	<b>191 417</b>	<b>0,3</b>	<b>- 1,3</b>	<b>76</b>

**Februar 2019**

Heizöl, leicht	1	.	.	.	1
Erdgas	36	129 235	- 19,1	- 22,2	49
Biogene Stoffe	27	27 388	- 2,2	3,1	27
Abfall	2	.	.	.	2
<b>Insgesamt</b>	<b>62</b>	<b>160 292</b>	<b>- 16,3</b>	<b>- 18,2</b>	<b>75</b>

**März 2019**

Heizöl, leicht	1	.	.	.	1
Erdgas	35	114 172	- 11,7	- 30,0	49
Biogene Stoffe	26	27 815	1,6	- 7,9	27
Abfall	2	.	.	.	2
<b>Insgesamt</b>	<b>60</b>	<b>145 951</b>	<b>- 8,9</b>	<b>- 25,9</b>	<b>75</b>

**10. Netto-Stromerzeugung in Kraft-Wärme-Kopplungs-Prozessen  
im 1. Vierteljahr 2019**

Energieträger	KWK- Anlagen <sup>1)</sup>	Netto- Strom- erzeugung	Veränderung zum		KWK- Anlagen im 1. Vierteljahr 2018 <sup>1)</sup>
			4. Vierteljahr 2018	1. Vierteljahr 2018	
	Anzahl	MWh	%		Anzahl
Heizöl, leicht	1	.	.	.	1
Erdgas	35	403 250	- 7,4	- 17,7	49
Biogene Stoffe	26	83 216	- 1,4	- 3,6	27
Abfall	2	.	.	.	2
<b>Insgesamt</b>	<b>60</b>	<b>497 661</b>	<b>- 6,0</b>	<b>- 15,2</b>	<b>75</b>

1) im letzten Monat des Vierteljahres

### 11. Elektrizitätsversorgung in Thüringen im 1. Vierteljahr 2019

Merkmal	1. Vierteljahr 2019	Veränderung zum	
		4. Vierteljahr 2018	1. Vierteljahr 2018
	MWh	%	
Bruttoerzeugung	1 202 073	- 10,5	- 16,6
Eigenverbrauch	76 105	6,6	- 9,7
Nettoerzeugung	1 125 968	- 11,4	- 17,1
Stromeinspeisung	2 208 501	19,3	8,2
Bezug aus dem Inland (einschl. Durchleitungen)	2 088 474	- 7,1	- 5,3
Bezug Ausland	-	-	-
Stromeinspeisung und Bezug insgesamt	4 296 975	4,8	1,2
<b>Abgabe an alle Marktteilnehmer im Inland</b>	<b>4 141 168</b>	<b>4,4</b>	<b>1,1</b>
darunter: an Letztverbraucher	2 422 407	2,1	- 1,4
Netzverluste	155 806	16,9	5,3

### 12. Elektrizitätsversorgung in Thüringen im 1. Vierteljahr 2019 nach Monaten

Merkmal	Januar	Februar	März
	MWh		
Bruttoerzeugung	462 463	371 207	368 403
Eigenverbrauch	30 053	23 194	22 857
Nettoerzeugung	432 410	348 013	345 545
Stromeinspeisung	792 442	612 680	803 380
Bezug aus dem Inland (einschl. Durchleitungen)	741 731	699 772	646 970
Bezug Ausland	-	-	-
Stromeinspeisung und Bezug insgesamt	1 534 173	1 312 452	1 450 350
<b>Abgabe an alle Marktteilnehmer im Inland</b>	<b>1 475 487</b>	<b>1 264 542</b>	<b>1 401 140</b>
darunter: an Letztverbraucher	858 388	760 076	803 942
Netzverluste	58 686	47 910	49 210

### 13. Elektrizitätsversorgung in Thüringen seit Jahresbeginn 2019

Merkmal	Kumulierte Werte		
	Januar	Januar - Februar	Januar - März
	MWh		
Bruttoerzeugung	462 463	833 670	1 202 073
Eigenverbrauch	30 053	53 247	76 105
Nettoerzeugung	432 410	780 423	1 125 968
Stromeinspeisung	792 442	1 405 121	2 208 501
Bezug aus dem Inland (einschl. Durchleitungen)	741 731	1 441 503	2 088 474
Bezug Ausland	-	-	-
Stromeinspeisung und Bezug insgesamt	1 534 173	2 846 625	4 296 975
<b>Abgabe an alle Marktteilnehmer im Inland</b>	<b>1 475 487</b>	<b>2 740 028</b>	<b>4 141 168</b>
darunter: an Letztverbraucher	858 388	1 618 464	2 422 407
Netzverluste	58 686	106 596	155 806

### 14. Veränderung der Elektrizitätsversorgung in Thüringen seit Jahresbeginn 2019 gegenüber den gleichen Zeiträumen im Vorjahr

Merkmal	Veränderung zum Vorjahreszeitraum		
	Januar	Januar - Februar	Januar - März
	%		
Bruttoerzeugung	- 10,0	- 14,7	- 16,6
Eigenverbrauch	1,9	- 7,7	- 9,7
Nettoerzeugung	- 10,8	- 15,1	- 17,1
Stromeinspeisung	1,3	2,6	8,2
Bezug aus dem Inland (einschl. Durchleitungen)	4,9	- 1,8	- 5,3
Bezug Ausland	-	-	-
Stromeinspeisung und Bezug insgesamt	3,0	0,3	1,2
<b>Abgabe an alle Marktteilnehmer im Inland</b>	<b>2,5</b>	<b>0,1</b>	<b>1,1</b>
darunter: an Letztverbraucher	1,6	- 1,2	- 1,4
Netzverluste	17,6	6,3	5,3

### 15. Wärmeerzeugung im 1. Vierteljahr 2019

Merkmal	1. Vierteljahr 2019	Veränderung zum	
		4. Vierteljahr 2018	1. Vierteljahr 2018
	MWh	%	
<b>Netto-Erzeugung</b>	<b>974 766</b>	<b>3,3</b>	<b>- 18,0</b>
davon aus			
Wasser	-	-	-
Laufwasser	-	-	-
Pumpspeicher	-	-	-
anderen erneuerbaren Energieträgern	164 186	11,4	- 5,4
Wärme	.	.	.
Heizöl	.	.	.
Erdgas	785 703	1,6	- 21,0
Abfall und übrige Wärme	.	.	.

### 16. Wärmeerzeugung im 1. Vierteljahr 2019 nach Monaten

Merkmal	Januar	Februar	März
	MWh		
<b>Netto-Erzeugung</b>	<b>389 080</b>	<b>303 121</b>	<b>282 565</b>
davon aus			
Wasser	-	-	-
Laufwasser	-	-	-
Pumpspeicher	-	-	-
anderen erneuerbaren Energieträgern	58 014	52 538	53 635
Wärme	.	.	.
Heizöl	.	.	.
Erdgas	321 094	243 582	221 027
Abfall und übrige Wärme	.	.	.

### 17. Wärmeerzeugung seit Jahresbeginn 2019

Merkmal	Kumulierte Werte		
	Januar	Januar - Februar	Januar - März
	MWh		
<b>Netto-Erzeugung</b>	<b>389 080</b>	<b>692 201</b>	<b>974 766</b>
davon aus			
Wasser	-	-	-
Laufwasser	-	-	-
Pumpspeicher	-	-	-
anderen erneuerbaren Energieträgern	58 014	110 551	164 186
Wärme	.	.	.
Heizöl	.	.	.
Erdgas	321 094	564 676	785 703
Abfall und übrige Wärme	.	.	.

### 18. Veränderung der Wärmeerzeugung seit Jahresbeginn 2019 gegenüber den gleichen Zeiträumen im Vorjahr

Merkmal	Veränderung zum Vorjahreszeitraum		
	Januar	Januar - Februar	Januar - März
	%		
<b>Netto-Erzeugung</b>	<b>1,6</b>	<b>- 13,4</b>	<b>- 18,0</b>
davon aus			
Wasser	-	-	-
Laufwasser	-	-	-
Pumpspeicher	-	-	-
anderen erneuerbaren Energieträgern	4,0	1,1	- 1,2
Wärme	.	.	.
Heizöl	.	.	.
Erdgas	0,8	- 15,9	- 21,0
Abfall und übrige Wärme	.	.	.

**19. Netto-Wärmeerzeugung in Kraft-Wärme-Kopplungs-Prozessen  
im 1. Vierteljahr 2019 nach Monaten**

Energieträger	KWK- Anlagen	Netto- Wärme- erzeugung	Veränderung zum		KWK- Anlagen im Vorjahresmonat
			Vormonat	Vorjahresmonat	
	Anzahl	MWh	%		Anzahl

**Januar 2019**

Heizöl, leicht	1	.	.	.	1
Erdgas	37	265 828	1,2	- 3,1	50
Biogene Stoffe	26	52 302	8,5	- 0,2	27
Abfall	2	.	.	.	2
<b>Insgesamt</b>	<b>62</b>	<b>327 941</b>	<b>2,6</b>	<b>- 2,2</b>	<b>76</b>

**Februar 2019**

Heizöl, leicht	1	.	.	.	1
Erdgas	36	210 038	- 21,0	- 27,5	49
Biogene Stoffe	27	46 926	- 10,3	- 3,8	27
Abfall	2	.	.	.	2
<b>Insgesamt</b>	<b>62</b>	<b>263 851</b>	<b>- 19,5</b>	<b>- 24,2</b>	<b>75</b>

**März 2019**

Heizöl, leicht	1	.	.	.	1
Erdgas	35	185 604	- 11,6	- 32,6	49
Biogene Stoffe	26	48 488	3,3	- 6,5	27
Abfall	2	.	.	.	2
<b>Insgesamt</b>	<b>60</b>	<b>241 040</b>	<b>- 8,6</b>	<b>- 28,1</b>	<b>75</b>

**20. Netto-Wärmeerzeugung in Kraft-Wärme-Kopplungs-Prozessen  
im 1. Vierteljahr 2019**

Energieträger	KWK- Anlagen <sup>1)</sup>	Netto- Wärme- erzeugung	Veränderung zum		KWK- Anlagen im 1. Vierteljahr 2018 <sup>1)</sup>
			4. Vierteljahr 2018	1. Vierteljahr 2018	
	Anzahl	MWh	%		Anzahl
Heizöl, leicht	1	.	.	.	1
Erdgas	35	661 470	- 3,3	- 20,8	49
Biogene Stoffe	26	147 716	6,5	- 3,5	27
Abfall	2	.	.	.	2
<b>Insgesamt</b>	<b>60</b>	<b>832 832</b>	<b>- 1,5</b>	<b>- 18,2</b>	<b>75</b>

1) im letzten Monat des Vierteljahres

### 21. Anzahl und Nettonennleistung nach Art der Anlage im März 2019

Art der Anlage	März		
	Anzahl der Anlagen	Nettonennleistung	
		Elektrizität	Wärme
		MW	
Dampfturbinen			
Kondensationsmaschinen	-	-	-
Gegendruckmaschinen	5	53,40	164,00
Entnahmekondensationsmaschinen	8	91,30	89,50
Gasturbinen			
ohne Abhitzeessel	-	-	-
mit Abhitzeessel	9	142,30	439,02
mit nachgeschalteter Dampfturbine	.	.	.
Verbrennungsmotoren	105	98,51	103,45
Brennstoffzellen, Stirling-Motoren			
Dampfmaschinen, ORC-Anlagen	.	.	.
Wasserturbinen			
Laufwasser-Anlagen	18	18,13	-
Speicherwasser-Anlagen	-	-	-
Pumpspeicher-Anlagen mit nat. Zufluss	4	139,60	-
Pumpspeicher-Anlagen ohne nat. Zufluss	12	1 369,80	-
Andere Speicheranlagen	-	-	-
Sonstige Anlagen	81	-	466,28
<b>Insgesamt</b>	<b>246</b>	<b>2 023,85</b>	<b>1 430,95</b>

### 22. Brennstoffverbrauch zur Strom- und Wärmeerzeugung in den Energieversorgungsunternehmen vom 1. Januar bis 31. März 2019

Energieträger	Brennstoffverbrauch	
	1000 GJ	t <sup>1)</sup> bzw. 1000 m <sup>3</sup> 2)
<b>Insgesamt</b>	<b>7 465,6</b>	.
davon		
Heizöl	6,8	161,0
Erdgas	5 726,1	157 072,0
sonstige Energieträger	1 732,6	.
darunter aus erneuerbaren Energien	1 455,3	.

1) für Heizöl  
2) für Erdgas



### 23. Anzahl, Leistung und Stromeinspeisung nach Energieträgern seit Jahresbeginn 2019

Energieträger	März		Januar - März 2019
	Einspeisende Anlagen <sup>1)</sup>		
	Anzahl	Nettonennleistung MW	Stromeinspeisung MWh
Staub- und Trockenkohle	.	.	.
Dieselmotoren	.	.	.
Heizöl, leicht	71	2,12	343
Flüssiggas	.	.	.
Erdgas, Erdölgas	1 169	545,76	562 259
Laufwasser	205	33,53	33 363
Speicherwasser	-	-	-
Pumpspeicher mit natürlichem Zufluss	10	457,80	87 116
Pumpspeicher ohne natürlichem Zufluss	4	1 060,00	482 857
Windkraft (Onshore)	875	1 592,39	1 188 563
Windkraft (Offshore)	-	-	-
Photovoltaik	30 063	1 430,26	192 397
Feste biogene Stoffe	12	13,29	18 396
Flüssige biogene Stoffe	11	2,64	2 447
Biogas	319	230,38	302 143
Biomethan (Bioerdgas)	10	8,23	12 746
Klärgas	.	.	.
Deponiegas	12	4,31	1 078
Klärschlamm	-	-	-
Industrieabfall	-	-	-
Abfall (Hausmüll, Siedlungsabfälle)	.	.	.
Wärme	-	-	-
<b>Insgesamt</b>	<b>32 782</b>	<b>5 409,49</b>	<b>2 906 348</b>
davon aus:			
Erneuerbaren Energieträgern	x	x	1 849 726
Konventionellen Energieträgern	x	x	1 056 622

1) Sitz der Einspeiser in: Thüringen





