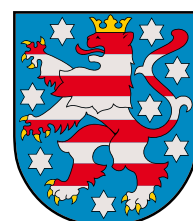


Zahlen • Daten • Fakten

Landtagswahl in Thüringen am 14. September 2014

Repräsentative Wahlstatistik
für Frauen und Männer
nach Altersgruppen



Der Landeswahlleiter

www.wahlen.thueringen.de

Zeichenerklärung

- nicht angetreten
- . Zahlenwert unbekannt oder geheim zu halten
- 0 weniger als die Hälfte von 1 in der letzten besetzten Stelle, jedoch mehr als nichts

Herausgeber:

Thüringer Landesamt für Statistik

Europaplatz 3, 99091 Erfurt

Postfach 90 01 63, 99104 Erfurt

Telefon: 03 61 37-84 642/84 647

Telefax: 03 61 37-84 699

Internet: www.statistik.thueringen.de

E-Mail: auskunft@statistik.thueringen.de

Auskunft erteilt:

Büro des Landeswahlleiters

Telefon: 03 61 37-84 120

Herausgegeben im November 2014

Bestell - Nr.: 29 416

Preis: 7,50 EUR

Fotos: PROFILPR & Werbeagentur GmbH

© Thüringer Landesamt für Statistik, Erfurt 2014

Vervielfältigung und Verbreitung, auch auszugsweise, mit Quellenangabe gestattet.

Landtagswahl in Thüringen am 14. September 2014

Repräsentative Wahlstatistik
für Frauen und Männer nach Altersgruppen

Inhaltsverzeichnis

Vorbemerkungen	4
Abkürzungsverzeichnis	5
1. Ergebnisse der repräsentativen Wahlstatistik	6
2. Wahlbeteiligung nach Altersgruppen und Geschlecht	7
3. Wahlberechtigte nach Altersgruppen und Geschlecht	8
4. Briefwahlergebnisse nach Altersgruppen und Geschlecht	10
4.1 Wahlkreisstimmen	10
4.2 Landesstimmen	12
5. Wähler und Nichtwähler nach Altersgruppen und Geschlecht	14
6. Anteil der Nichtwähler an den Wahlberechtigten insgesamt nach Altersgruppen und Geschlecht	16
7. Stimmabgabe nach Parteien	18
7.1 Stimmabgabe nach Parteien und Geschlecht	18
7.2 Anteil der Altersgruppen und Parteien an den gültigen Stimmen – Wahlkreisstimmen ..	20
7.3 Anteil der Altersgruppen und Parteien an den gültigen Stimmen – Landesstimmen ..	21
8. Ungültige Stimmen	24
8.1 Wahlkreisstimmen	24
8.2 Landesstimmen	25
8.3 Ursachen für die Ungültigkeit von Stimmen	26
9. Stimmverhalten der Altersgruppen für die Parteien nach Geschlecht	28
9.1 Wahlkreisstimmen	28
9.2 Landesstimmen	30
10. Wählerschaft der Parteien nach Altersgruppen und Geschlecht	32
10.1 Wahlkreisstimmen	32
10.2 Landesstimmen	34
11. Zahlenverhältnis von Frauen und Männern nach Altersgruppen – Landesstimmen ...	36
12. Kombination der Wahlkreis- und Landesstimmen nach Altersgruppen und Geschlecht	37
12.1 Insgesamt	37
12.2 Frauen	38
12.3 Männer	39
13. Wahlbeteiligung seit 1999 nach Altersgruppen und Geschlecht	40
14. Nichtwähler seit 1999 nach Altersgruppen und Geschlecht	41
15. Stimmverhalten seit 1999 nach Altersgruppen und Geschlecht	42
15.1 Wahlkreisstimmen	42
15.2 Landesstimmen	44
16. Wählerschaft seit 1999 nach Altersgruppen und Geschlecht	46
16.1 Wahlkreisstimmen	46
16.2 Landesstimmen	48
17. Briefwahlergebnisse seit 2004 nach Altersgruppen und Geschlecht	50
17.1 Wahlkreisstimmen	50
17.2 Landesstimmen	52

Vorbemerkungen

In der vorliegenden Veröffentlichung werden die Ergebnisse der repräsentativen Wahlstatistik für die Wahl zum 6. Thüringer Landtag am 14. September 2014 für den Freistaat Thüringen dargestellt. Sie gibt Aufschluss über das Wahlverhalten, d.h. die Wahlbeteiligung und die Stimmabgabe von Frauen und Männern nach verschiedenen Altersgruppen. Zum Vergleich sind die Ergebnisse der repräsentativen Wahlstatistik der Landtagswahl 2004 mit angeführt.

Die Rechtsgrundlagen für die Durchführung der repräsentativen Wahlstatistik sind:

- Thüringer Wahlgesetz für den Landtag (Thüringer Landeswahlgesetz - ThürLWG -) in der Fassung der Neubekanntmachung vom 18. Februar 1999 (GVBl. S. 145), letzte Änderung durch Bekanntmachung der Abgrenzung der Wahlkreise vom 26.05.2014 GVBl. S. 422
- Thüringer Landeswahlordnung (ThürLWO) vom 12. Juli 1994 (GVBl. S. 817), letzte Änderung durch Vierte Verordnung vom 18. März 2014 (GVBl. S. 100)

Die Trennung der Wahl nach Geschlecht und Altersgruppen ist nach § 67 Abs. 2 des Thüringer Landeswahlgesetzes nur zulässig, wenn die Stimmabgabe der einzelnen Wähler dadurch nicht erkennbar wird. Um dieser Forderung gerecht zu werden, sind grundsätzlich nur Wahlbezirke mit einer Mindestgröße von 400 Wahlberechtigten in Urnenwahlbezirken und 400 Wählern in Briefwahlbezirken in die Auswahl einbezogen. Eine weitere Sicherung ergibt sich aus der Regelung, dass die Ergebnisse der nach Geschlecht und Altersgruppen gegliederten Statistik nicht für einzelne Wahlbezirke bzw. einzelne Briefwahlbezirke bekannt gegeben werden dürfen.

Für Thüringen wurden für die Landtagswahl 2014 von 2736 Thüringer Urnenwahlbezirken 119 (4,3 %) und von den 293 Thüringer Briefwahlbezirken 14 (4,8 %) in die wahlstatistische Untersuchung einbezogen.

Die **Wahlbeteiligung** wird anhand der Wählerverzeichnisse ermittelt. Hier werden die Wahlberechtigten mit Stimmabgabevermerk (Wähler im Wahllokal), die Wahlberechtigten mit Wahlschein (im Wesentlichen Briefwähler) und die Nichtwähler nach Geburtsjahresgruppen und Geschlecht ausgezählt. Dafür wurden zehn Altersgruppen jeweils für Frauen und Männer gebildet:

Geburtsjahr	das entspricht einem Alter von
1994 – 1996	18 bis unter 21 Jahren
1990 – 1993	21 bis unter 25 Jahren
1985 – 1989	25 bis unter 30 Jahren
1980 – 1984	30 bis unter 35 Jahren
1975 – 1979	35 bis unter 40 Jahren
1970 – 1974	40 bis unter 45 Jahren
1965 – 1969	45 bis unter 50 Jahren
1955 – 1964	50 bis unter 60 Jahren
1945 – 1954	60 bis unter 70 Jahren
1944 und früher	70 Jahren und älter

Grundlage für die Untersuchung der **Stimmabgabe der Wähler** für die einzelnen Wahlvorschläge waren Stimmzettel mit Unterscheidungsaufdrucken, die das Geschlecht (weiblich/männlich) und die Zugehörigkeit zu einer von sechs festgelegten Geburtsjahresgruppen ausweisen:

Geburtsjahr	das entspricht einem Alter von
1990 – 1996	18 bis unter 25 Jahren
1980 – 1989	25 bis unter 35 Jahren
1970 – 1979	35 bis unter 45 Jahren
1955 – 1969	45 bis unter 60 Jahren
1945 – 1954	60 bis unter 70 Jahren
1944 und früher	70 Jahren und älter

Die Hochrechnung der Ergebnisse erfolgte auf der Ebene des Landes Thüringen. Bei der Ermittlung der Wahlbeteiligung erfolgt die Hochrechnung nach der Zahl der Wahlberechtigten (ohne Wahlscheinvermerk), bei der Ermittlung der Stimmabgabe nach der Anzahl der Wähler.

Bei den im Rahmen der repräsentativen Wahlstatistik gewonnenen Ergebnissen können aufgrund des bei Stichproben auftretenden Zufallsfehlers Abweichungen gegenüber dem endgültigen amtlichen Ergebnis auftreten.

Abkürzungsverzeichnis

AfD	Alternative für Deutschland
BSU	Bürgerlich Soziale Union
CDU	Christlich Demokratische Union Deutschlands
DIE FRAUEN	Feministische Partei DIE FRAUEN
DIE LINKE	DIE LINKE
Die PARTEI	Partei für Arbeit, Rechtsstaat, Tierschutz, Elitenförderung und basisdemokratische Initiative
DSU	Deutsche Soziale Union
DVU	DEUTSCHE VOLKSUNION
FDP	Freie Demokratische Partei
FORUM	NEUES FORUM
FREIE WÄHLER	FREIE WÄHLER in Thüringen
GRAUE	DIE GRAUEN – Graue Panther
GRÜNE	BÜNDNIS 90/DIE GRÜNEN
KPD	Kommunistische Partei Deutschlands
NPD	Nationaldemokratische Partei Deutschlands
ODAD	Ost-Deutsche Alternative für Deutschland
ödp	Ökologisch-Demokratische Partei
PBC	Partei Bibeltreuer Christen
PIRATEN	Piratenpartei Deutschland
REP	DIE REPUBLIKANER
SPD	Sozialdemokratische Partei Deutschlands
VIBT	Volksinteressenbund Thüringen

1. Ergebnisse der repräsentativen Wahlstatistik

Wahlbeteiligung: 2009 55,3%
2014 52,1%

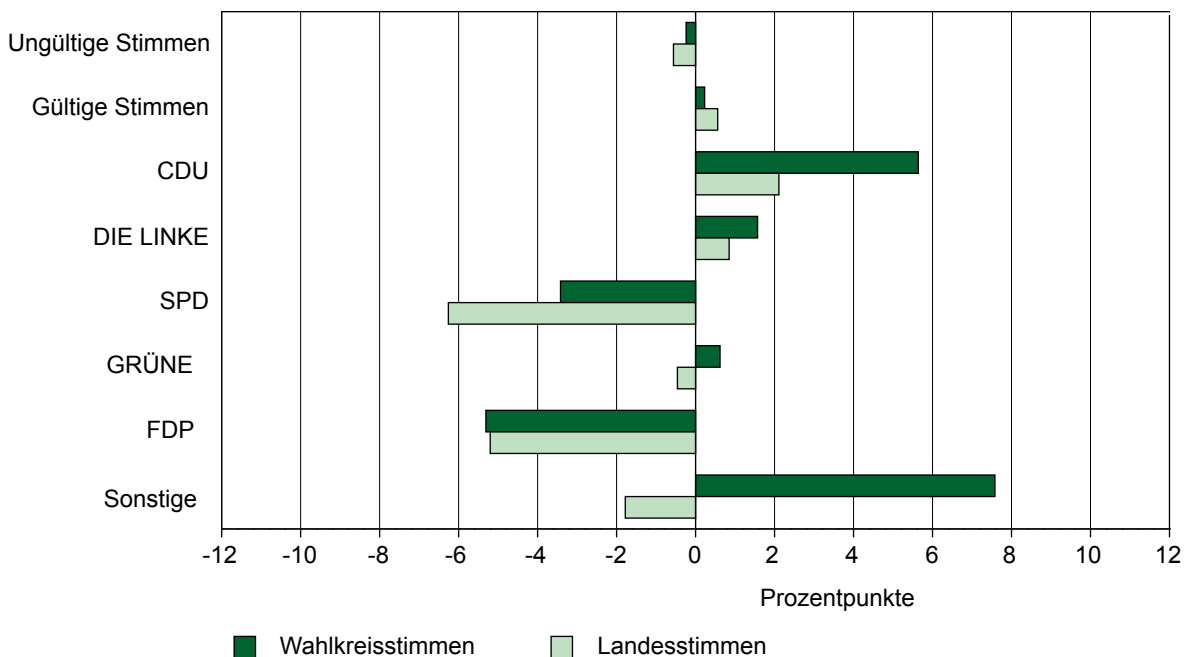
Stimmverhalten	Wahlkreisstimmen		Landesstimmen	
	2009	2014	2009	2014
	Prozent			
Ungültige Stimmen	2,19	1,96	1,83	1,27
Gültige Stimmen	97,81	98,04	98,17	98,73
davon entfielen auf				
CDU	30,19	35,83	29,95	32,06
DIE LINKE	27,96	29,53	27,97	28,82
SPD	19,47	16,04	18,86	12,60
AfD	-	2,97	-	10,80
GRÜNE	5,98	6,60	6,49	6,03
NPD ¹⁾	.	4,50	4,17	3,53
FDP	8,05	2,74	7,73	2,53
sonstige ²⁾	8,35	1,79	4,84	3,63

1) bei den Wahlkreisstimmen 2009 unter „sonstige“ erfasst

2) 2009: Wahlkreisstimmen: Freie Wähler Thüringen, NPD, ödp, Einzelbewerber; Landesstimmen: ödp

2014: Wahlkreisstimme: FREIE WÄHLER, Die PARTEI, PIRATEN; Landesstimme: REP, FREIE WÄHLER, KPD, Die PARTEI, PIRATEN

Abweichungen der Stimmenanteile gegenüber der Landtagswahl 2009 nach Parteien



1) 2009: Wahlkreisstimmen: Freie Wähler Thüringen, NPD, ödp, Einzelbewerber; Landesstimmen: ödp

2014: Wahlkreisstimme: FREIE WÄHLER, Die PARTEI, PIRATEN; Landesstimme: REP, FREIE WÄHLER, KPD, Die PARTEI, PIRATEN

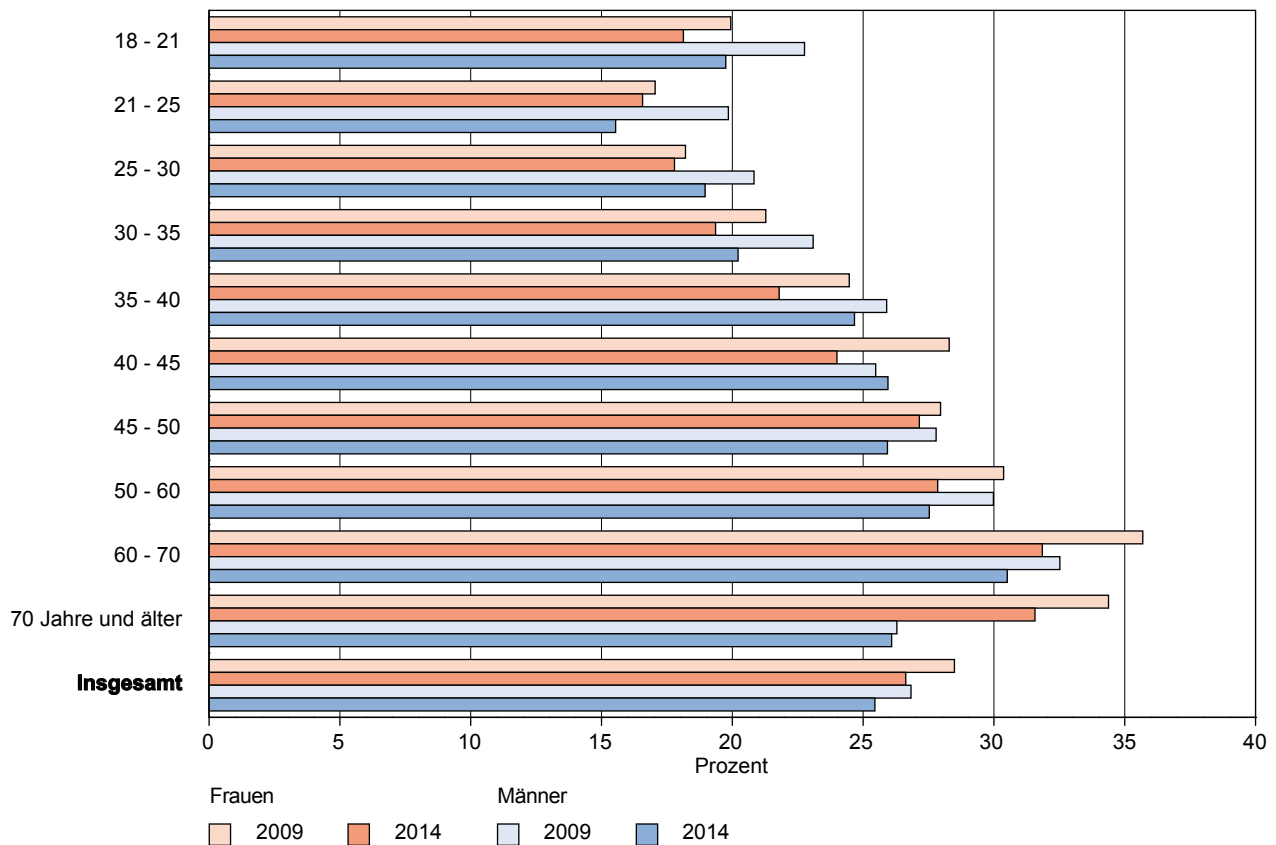
2. Wahlbeteiligung *) nach Altersgruppen und Geschlecht

Dargestellt ist die Wahlbeteiligung (hochgerechnet) aus dem Verhältnis Wähler zu den Wahlberechtigten für die jeweilige Altersgruppe.

Altersgruppe von ... bis unter ... Jahren	Wahlbeteiligung insgesamt		davon			
			Frauen		Männer	
	2009	2014	2009	2014	2009	2014
	Prozent					
18 - 21	42,69	37,88	19,94	18,13	22,76	19,75
21 - 25	36,89	32,11	17,05	16,57	19,85	15,54
25 - 30	39,03	36,75	18,21	17,79	20,83	18,96
30 - 35	44,36	39,57	21,28	19,36	23,09	20,22
35 - 40	50,37	46,46	24,47	21,79	25,90	24,67
40 - 45	53,77	49,96	28,29	24,00	25,48	25,95
45 - 50	55,75	53,08	27,96	27,15	27,79	25,93
50 - 60	60,35	55,38	30,37	27,85	29,98	27,53
60 - 70	68,21	62,37	35,69	31,85	32,52	30,51
70 und älter	60,67	57,66	34,38	31,57	26,29	26,09
Insgesamt	55,33	52,09	28,49	26,63	26,83	25,45

*) Anteil der Wähler mit Stimm- und Wahlscheinvermerk im Wählerverzeichnis an den Wahlberechtigten.

Wahlbeteiligung *) in den Altersgruppen nach Geschlecht



*) Anteil der Wähler mit Stimm- und Wahlscheinvermerk im Wählerverzeichnis an den Wahlberechtigten.

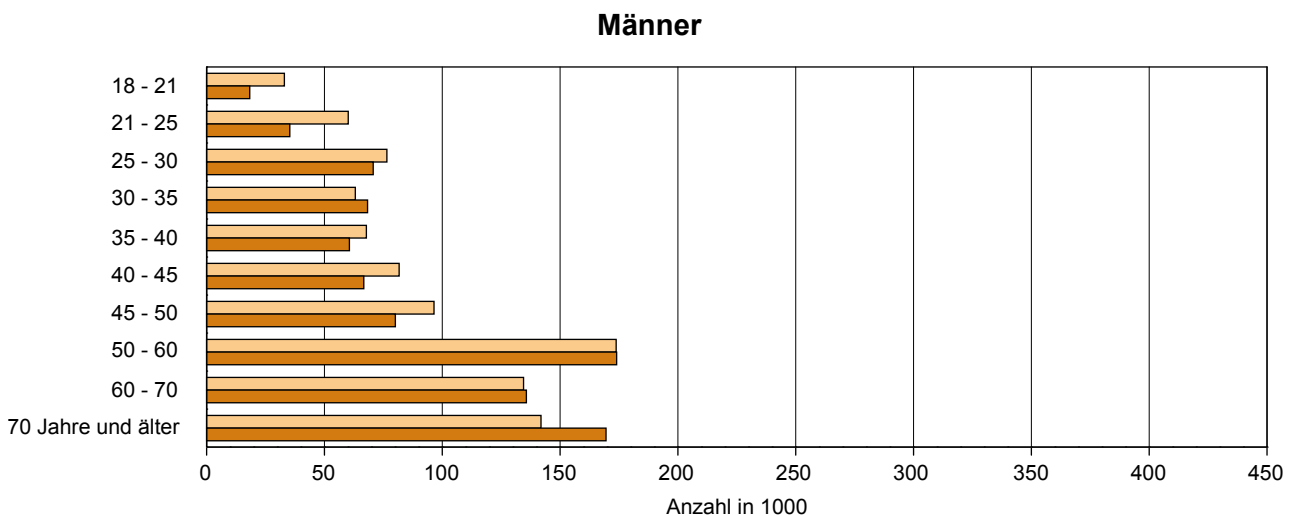
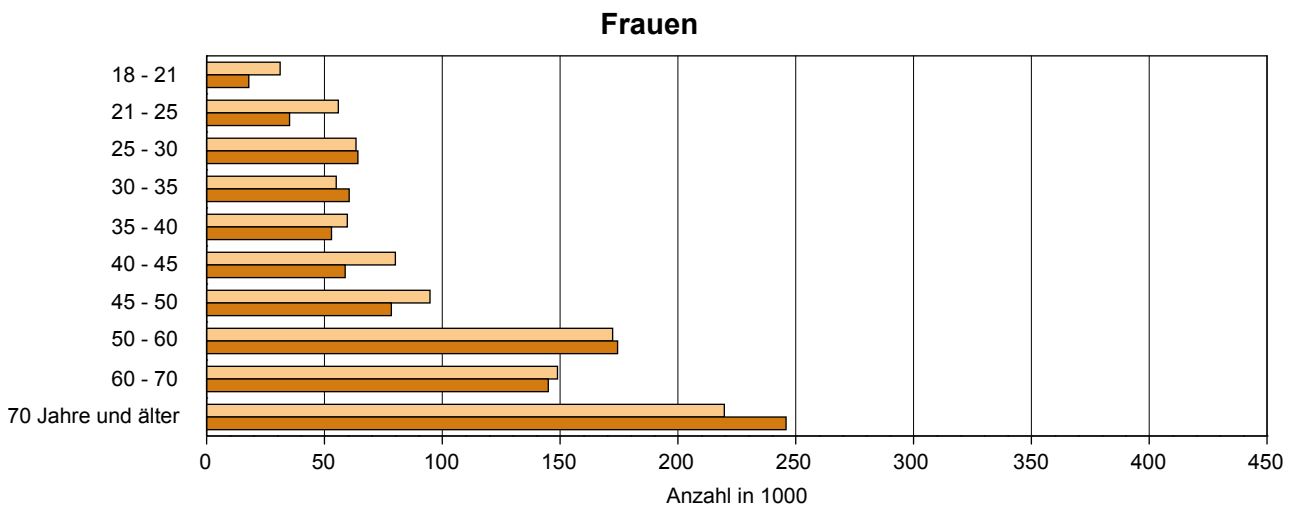
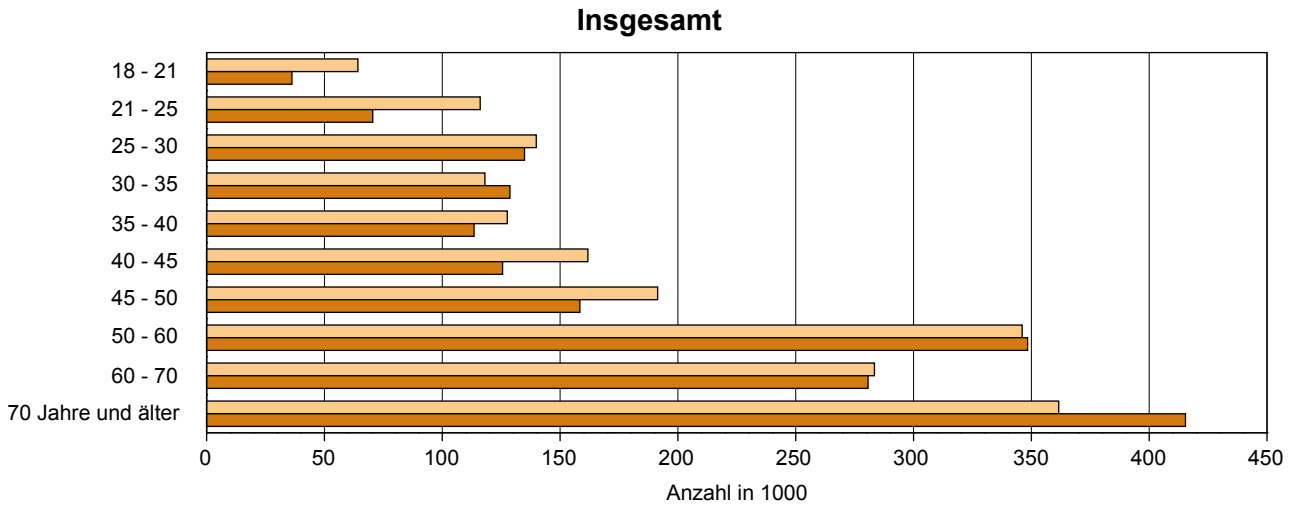
3. Wahlberechtigte nach Altersgruppen und Geschlecht

Dargestellt sind die Wahlberechtigten für die jeweilige Altersgruppe insgesamt und die Wahlberechtigten die keinen bzw. einen Wahlschein (Briefwahlunterlagen) beantragt haben.

Altersgruppe von ... bis unter ... Jahren	Wahlberechtigte insgesamt		davon			
			ohne Wahlscheinvermerk		mit Wahlscheinvermerk	
	2009	2014	2009	2014	2009	2014
	in 1000		Prozent			
	Insgesamt					
18 - 21	64,2	36,2	94,28	92,81	5,72	7,19
21 - 25	116,1	70,5	93,28	92,01	6,72	7,99
25 - 30	139,9	134,9	93,10	92,41	6,90	7,59
30 - 35	118,1	128,7	94,00	92,90	6,00	7,10
35 - 40	127,6	113,5	93,96	92,58	6,04	7,42
40 - 45	161,8	125,6	94,40	92,60	5,60	7,40
45 - 50	191,4	158,4	93,31	91,30	6,69	8,70
50 - 60	346,1	348,4	91,59	88,48	8,41	11,52
60 - 70	283,4	280,7	88,15	84,55	11,85	15,45
70 und älter	361,6	415,4	87,46	83,91	12,54	16,09
Insgesamt	1910,1	1812,4	91,32	88,44	8,68	11,56
	Frauen					
18 - 21	31,2	17,9	45,18	45,47	3,36	3,97
21 - 25	55,9	35,2	44,52	45,36	3,68	4,59
25 - 30	63,4	64,2	42,04	43,68	3,30	3,93
30 - 35	55,0	60,5	43,55	43,40	3,01	3,57
35 - 40	59,7	53,0	44,04	43,28	2,80	3,36
40 - 45	80,1	58,8	46,50	43,22	3,02	3,64
45 - 50	94,8	78,4	46,05	44,85	3,50	4,61
50 - 60	172,3	174,4	45,18	43,78	4,60	6,29
60 - 70	148,9	145,0	46,08	43,33	6,47	8,33
70 und älter	219,7	245,9	53,28	50,00	7,47	9,19
Zusammen	981,0	933,3	46,60	45,22	4,76	6,27
	Männer					
18 - 21	33,0	18,3	49,11	47,34	2,35	3,23
21 - 25	60,1	35,3	48,76	46,64	3,05	3,40
25 - 30	76,5	70,7	51,06	48,73	3,61	3,66
30 - 35	63,1	68,3	50,45	49,50	2,99	3,53
35 - 40	67,8	60,6	49,93	49,30	3,24	4,06
40 - 45	81,7	66,7	47,90	49,38	2,59	3,76
45 - 50	96,5	80,1	47,26	46,45	3,19	4,08
50 - 60	173,8	174,0	46,42	44,70	3,80	5,24
60 - 70	134,5	135,7	42,08	41,22	5,38	7,12
70 und älter	141,9	169,5	34,18	33,91	5,07	6,90
Zusammen	929,0	879,1	44,72	43,22	3,92	5,28

3. Wahlberechtigte nach Altersgruppen und Geschlecht

Altersstruktur der Wahlberechtigten nach Geschlecht



2009
 2014

4. Briefwahlergebnisse nach Altersgruppen und Geschlecht

4.1 Wahlkreisstimmen

Von allen in die repräsentative Wahlstatistik einbezogenen Wählern waren
2009: 13,35% und 2014: 17,67% Briefwähler.

Dargestellt werden der Anteil der Altersgruppen (nach Geschlecht) an den gültigen Briefwahlstimmen
insgesamt und diese aufgeschlüsselt auf die Parteien

Altersgruppe von ... bis unter ... Jahren	Wahljahr	Gültige Briefwahl- stimmen	davon							
			CDU	DIE LINKE	SPD	AfD	GRÜNE	NPD ¹⁾	FDP	sonstige ²⁾
Prozent										
Insgesamt										
18 - 25	2009	6,68	2,07	1,09	1,25	-	1,02	.	0,75	0,50
	2014	3,42	1,13	0,66	0,74	0,04	0,41	0,18	0,15	0,11
25 - 35	2009	9,07	3,33	1,40	1,62	-	0,96	.	0,99	0,77
	2014	8,59	3,30	1,77	1,21	0,17	1,06	0,47	0,23	0,38
35 - 45	2009	8,88	2,93	1,94	1,31	-	0,87	.	1,08	0,75
	2014	7,32	2,91	1,40	0,88	0,27	0,82	0,36	0,39	0,28
45 - 60	2009	26,37	8,12	7,74	4,39	-	1,83	.	2,62	1,68
	2014	24,73	8,60	6,61	3,94	0,88	2,21	0,87	0,98	0,63
60 und älter	2009	49,00	16,17	14,61	12,12	-	1,77	.	2,99	1,34
	2014	55,93	17,72	19,24	12,08	0,96	2,37	0,94	1,74	0,88
davon										
60 - 70	2014	21,59	6,66	7,46	3,86	0,49	1,16	0,63	0,79	0,54
70 und älter	2014	34,34	11,06	11,77	8,22	0,48	1,21	0,31	0,94	0,35
Insgesamt	2009	100	32,62	26,77	20,69	-	6,44	.	8,43	5,04
	2014	100	33,67	29,68	18,85	2,34	6,87	2,82	3,48	2,29
Frauen										
18 - 25	2009	3,59	1,08	0,58	0,59	-	0,59	.	0,42	0,34
	2014	1,91	0,65	0,41	0,45	0,02	0,18	0,10	0,05	0,05
25 - 35	2009	4,11	1,63	0,64	0,72	-	0,38	.	0,55	0,18
	2014	4,13	1,61	0,84	0,56	0,04	0,61	0,19	0,10	0,17
35 - 45	2009	4,05	1,46	0,83	0,48	-	0,48	.	0,51	0,28
	2014	3,33	1,31	0,66	0,42	0,12	0,40	0,07	0,22	0,13
45 - 60	2009	14,22	4,56	3,82	2,60	-	1,04	.	1,47	0,72
	2014	13,60	4,70	3,68	2,30	0,45	1,37	0,35	0,49	0,27
60 und älter	2009	28,03	9,89	7,53	7,31	-	0,97	.	1,68	0,65
	2014	32,21	10,89	10,30	7,06	0,46	1,54	0,39	1,07	0,51
davon										
60 - 70	2014	11,98	3,73	4,06	2,22	0,22	0,76	0,25	0,43	0,30
70 und älter	2014	20,22	7,16	6,24	4,83	0,23	0,78	0,13	0,64	0,20
Zusammen	2009	53,99	18,62	13,40	11,70	-	3,46	.	4,63	2,18
	2014	55,18	19,17	15,88	10,78	1,09	4,10	1,10	1,93	1,14
Männer										
18 - 25	2009	3,09	0,99	0,51	0,66	-	0,43	.	0,33	0,16
	2014	1,51	0,48	0,25	0,29	0,02	0,22	0,08	0,10	0,06
25 - 35	2009	4,97	1,70	0,76	0,89	-	0,58	.	0,44	0,59
	2014	4,46	1,69	0,92	0,65	0,13	0,45	0,27	0,13	0,21
35 - 45	2009	4,83	1,47	1,10	0,83	-	0,39	.	0,56	0,47
	2014	3,99	1,60	0,74	0,47	0,15	0,43	0,28	0,16	0,15
45 - 60	2009	12,15	3,56	3,91	1,79	-	0,78	.	1,15	0,96
	2014	11,13	3,90	2,94	1,65	0,44	0,84	0,53	0,49	0,35
60 und älter	2009	20,98	6,28	7,09	4,82	-	0,80	.	1,31	0,69
	2014	23,73	6,84	8,94	5,02	0,51	0,82	0,56	0,67	0,38
davon										
60 - 70	2014	9,61	2,94	3,40	1,64	0,26	0,40	0,38	0,37	0,23
70 und älter	2014	14,12	3,90	5,54	3,38	0,24	0,43	0,18	0,30	0,14
Zusammen	2009	46,01	14,00	13,38	9,00	-	2,98	.	3,80	2,86
	2014	44,82	14,50	13,79	8,07	1,25	2,76	1,73	1,55	1,15

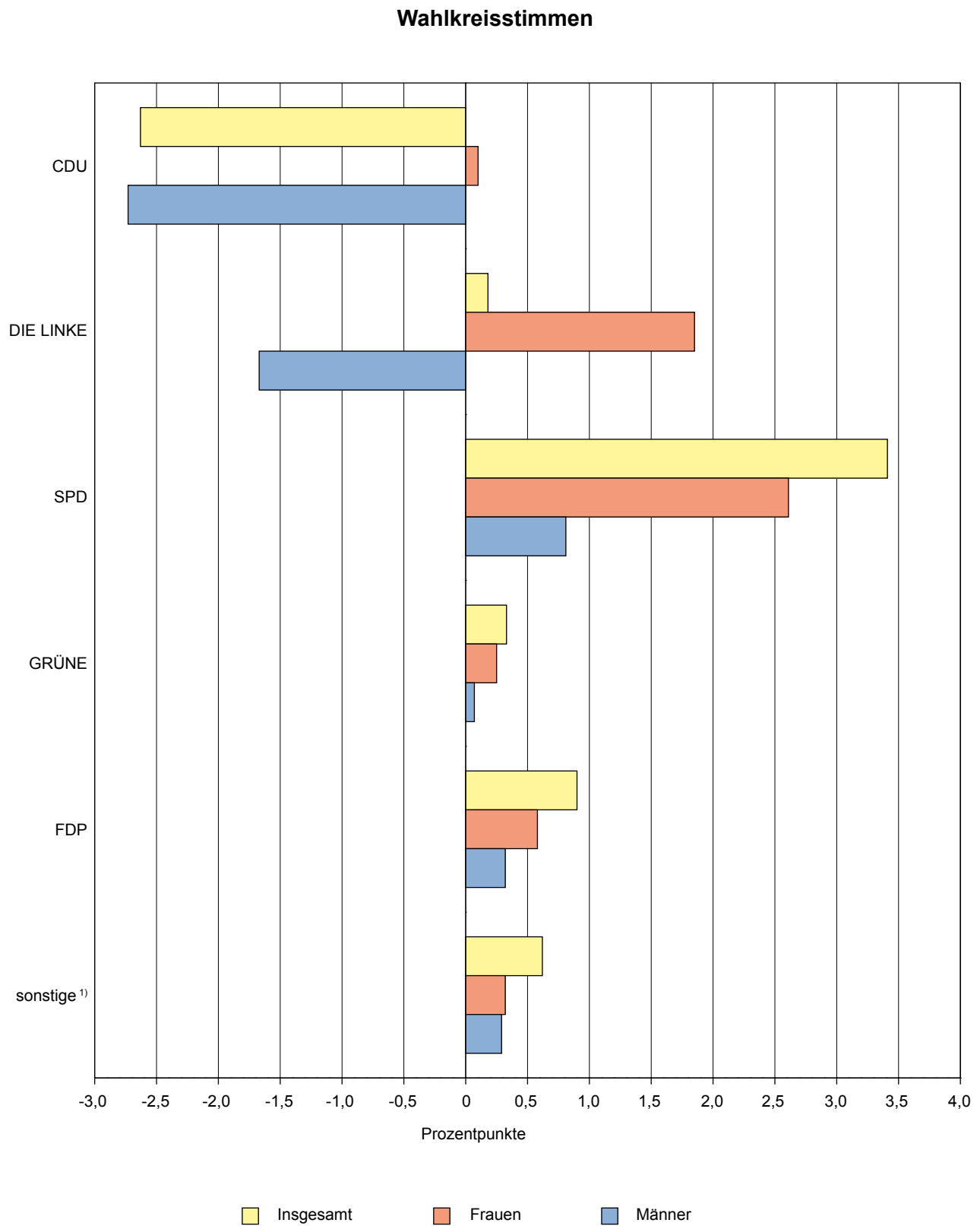
1) 2009 unter „sonstige“ erfasst

2) 2009: Freie Wähler Thüringen, NPD, ödp, Einzelbewerber

2014: FREIE WÄHLER, Die PARTEI, PIRATEN

4. Briefwahlergebnisse nach Altersgruppen und Geschlecht

Abweichung der Stimmenanteile der Urnenwahl gegenüber der Briefwahl 2014



1) AfD, FREIE WÄHLER, Die PARTEI, NPD, PIRATEN

4. Briefwahlergebnisse nach Altersgruppen und Geschlecht

4.2 Landesstimmen

Von allen in die repräsentative Wahlstatistik einbezogenen Wählern waren 2009: 13,35% und 2014: 17,67% Briefwähler.

Dargestellt werden der Anteil der Altersgruppen (nach Geschlecht) an den gültigen Briefwahlstimmen insgesamt und diese aufgeschlüsselt auf die Parteien

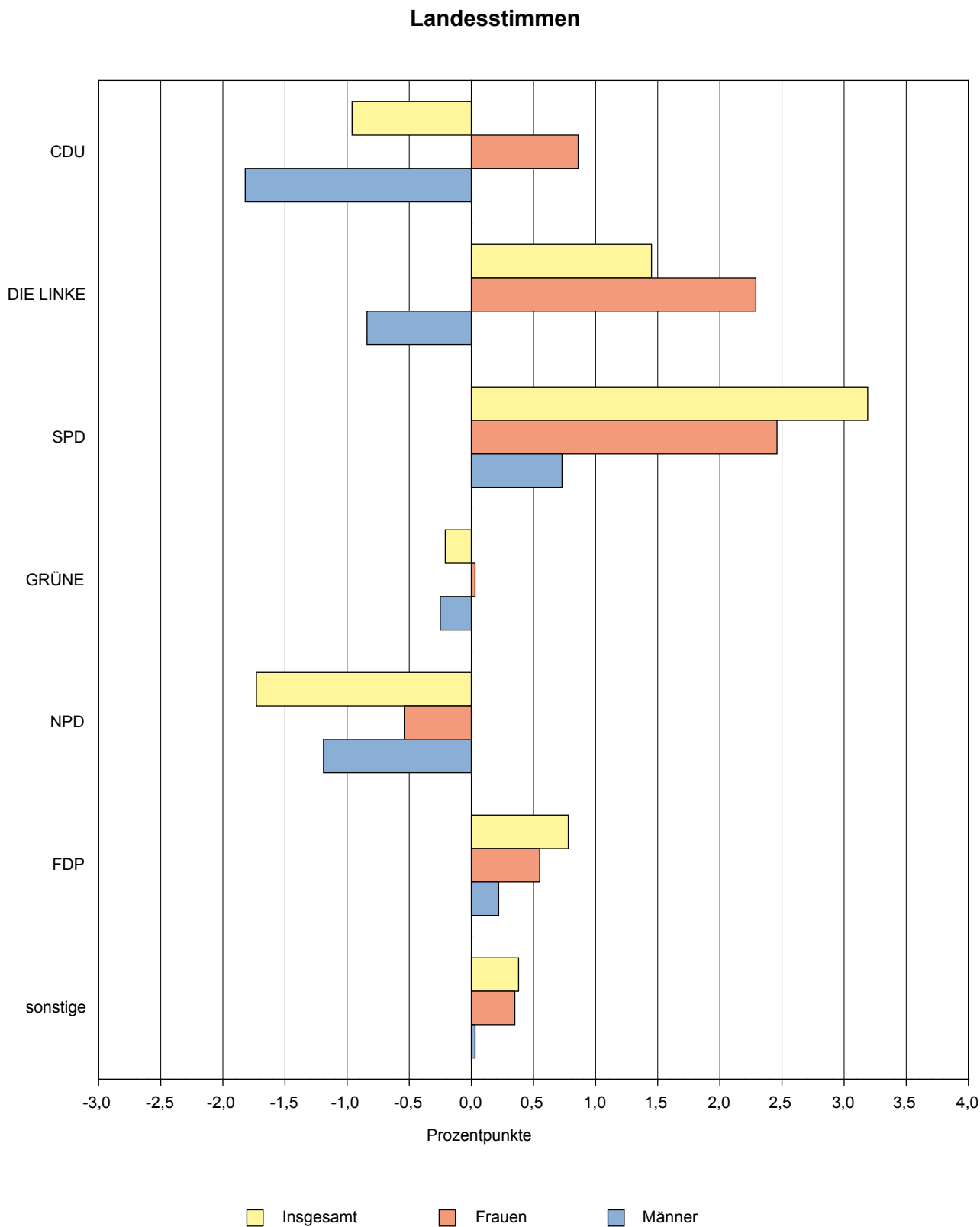
Altersgruppe von ... bis unter ... Jahren	Wahljahr	Gültige Briefwahl- stimmen	davon							
			CDU	DIE LINKE	SPD	AfD	GRÜNE	NPD	FDP	sonstige ¹⁾
			Prozent							
Insgesamt										
18 - 25	2009	6,64	2,02	1,06	1,22	-	0,95	0,21	0,77	0,41
	2014	3,42	1,02	0,51	0,44	0,31	0,48	0,13	0,12	0,39
25 - 35	2009	9,07	3,12	1,23	1,38	-	1,15	0,38	1,23	0,58
	2014	8,57	2,77	1,36	0,96	0,74	0,98	0,39	0,38	0,98
35 - 45	2009	8,92	3,02	1,96	1,15	-	0,91	0,28	1,05	0,55
	2014	7,37	2,64	1,49	0,50	0,83	0,78	0,32	0,36	0,44
45 - 60	2009	26,44	8,03	7,97	3,90	-	2,01	0,63	2,16	1,74
	2014	24,80	8,20	6,56	3,19	2,69	1,73	0,57	0,85	1,01
60 und älter	2009	48,92	16,65	15,13	10,74	-	1,82	0,49	2,46	1,64
	2014	55,84	16,65	20,07	10,13	3,85	1,88	0,69	1,46	1,11
davon										
60 - 70	2014	21,58	6,04	7,71	3,14	2,00	0,89	0,45	0,68	0,67
70 und älter	2014	34,26	10,61	12,36	7,00	1,86	0,99	0,23	0,79	0,43
Insgesamt	2009	100	32,85	27,36	18,38	-	6,84	1,99	7,67	4,91
	2014	100	31,28	30,01	15,22	8,42	5,85	2,11	3,18	3,94
Frauen										
18 - 25	2009	3,57	1,08	0,51	0,63	-	0,57	0,12	0,37	0,28
	2014	1,91	0,58	0,35	0,26	0,12	0,29	0,07	0,04	0,18
25 - 35	2009	4,11	1,56	0,63	0,72	-	0,38	0,05	0,49	0,28
	2014	4,14	1,43	0,57	0,52	0,23	0,57	0,17	0,17	0,46
35 - 45	2009	4,06	1,50	0,77	0,54	-	0,43	0,09	0,44	0,30
	2014	3,40	1,28	0,70	0,24	0,33	0,35	0,11	0,16	0,22
45 - 60	2009	14,24	4,58	3,96	2,40	-	1,05	0,20	1,18	0,87
	2014	13,64	4,48	3,65	1,97	1,25	1,11	0,18	0,49	0,51
60 und älter	2009	27,99	10,33	7,57	6,55	-	0,96	0,15	1,41	1,03
	2014	32,15	10,41	10,69	6,09	1,81	1,22	0,29	0,94	0,70
davon										
60 - 70	2014	11,97	3,45	4,17	1,90	0,92	0,59	0,17	0,38	0,38
70 und älter	2014	20,19	6,96	6,51	4,19	0,90	0,63	0,12	0,55	0,32
Zusammen	2009	53,97	19,05	13,45	10,84	-	3,39	0,60	3,89	2,76
	2014	55,24	18,18	15,96	9,08	3,75	3,55	0,83	1,80	2,08
Männer										
18 - 25	2009	3,07	0,94	0,55	0,59	-	0,38	0,09	0,40	0,13
	2014	1,51	0,43	0,16	0,18	0,19	0,19	0,06	0,08	0,21
25 - 35	2009	4,96	1,56	0,60	0,66	-	0,77	0,33	0,74	0,30
	2014	4,43	1,34	0,79	0,43	0,50	0,40	0,22	0,21	0,52
35 - 45	2009	4,86	1,52	1,19	0,61	-	0,49	0,20	0,61	0,24
	2014	3,97	1,36	0,80	0,26	0,49	0,42	0,21	0,20	0,22
45 - 60	2009	12,20	3,45	4,01	1,50	-	0,96	0,44	0,98	0,87
	2014	11,16	3,72	2,91	1,22	1,44	0,63	0,39	0,35	0,49
60 und älter	2009	20,93	6,33	7,56	4,19	-	0,85	0,34	1,05	0,61
	2014	23,68	6,24	9,39	4,04	2,04	0,66	0,39	0,52	0,40
davon										
60 - 70	2014	9,61	2,59	3,54	1,24	1,08	0,29	0,28	0,29	0,29
70 und älter	2014	14,08	3,65	5,85	2,80	0,96	0,36	0,11	0,23	0,11
Zusammen	2009	46,03	13,80	13,91	7,55	-	3,45	1,39	3,78	2,16
	2014	44,76	13,10	14,05	6,14	4,67	2,30	1,28	1,37	1,86

1) 2009: ödp

2014: REP, FREIE WÄHLER, KPD, Die PARTEI, PIRATEN

4. Briefwahlergebnisse nach Altersgruppen und Geschlecht

Abweichung der Stimmenanteile der Urnenwahl gegenüber der Briefwahl 2014



1) AfD, REP, FREIE WÄHLER, KPD, Die PARTEI, PIRATEN

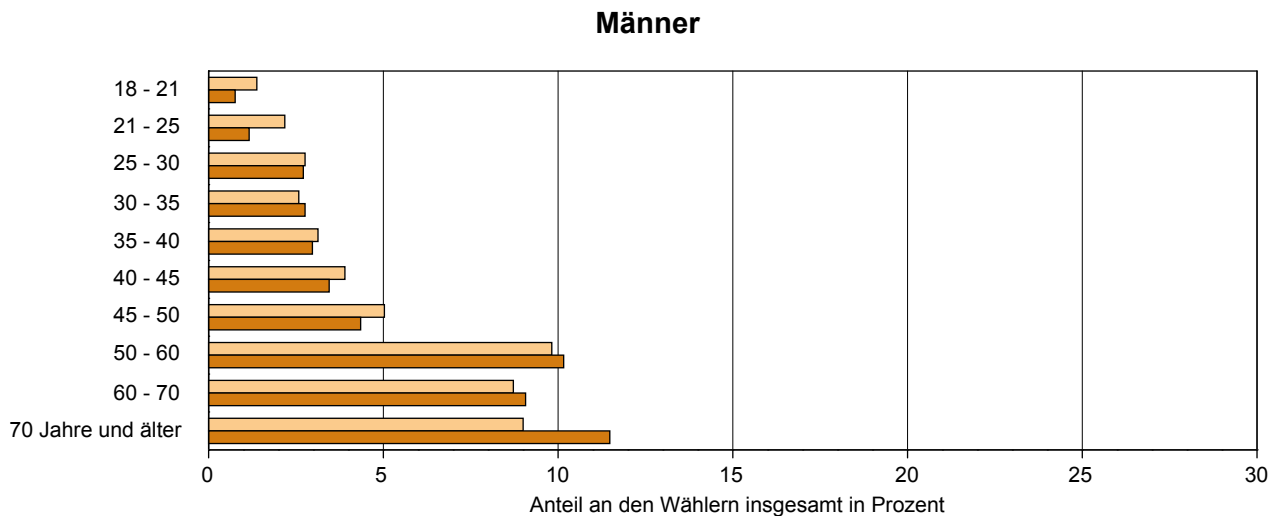
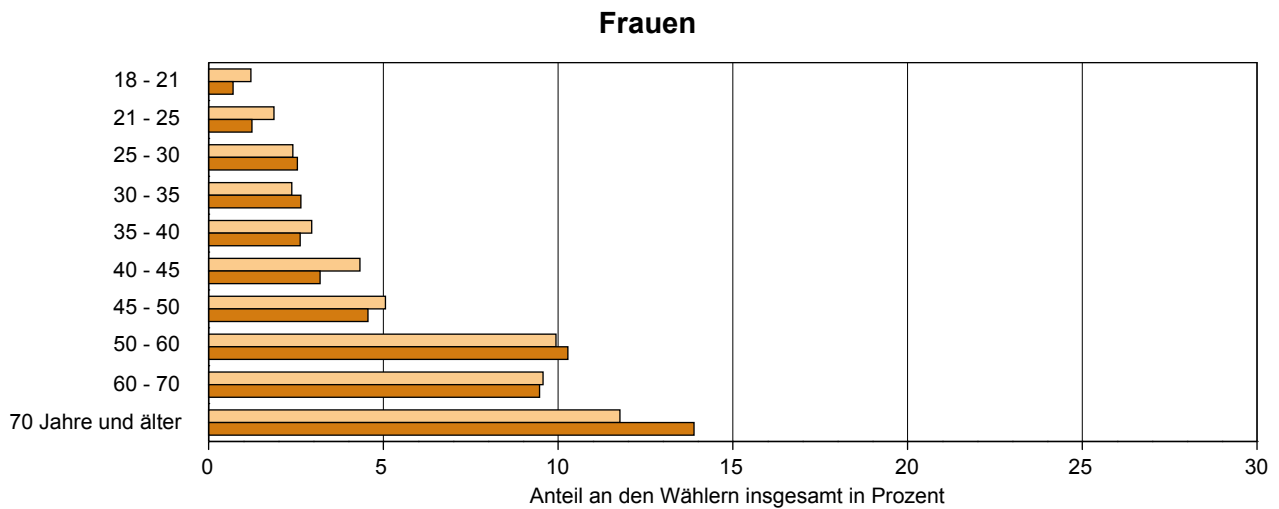
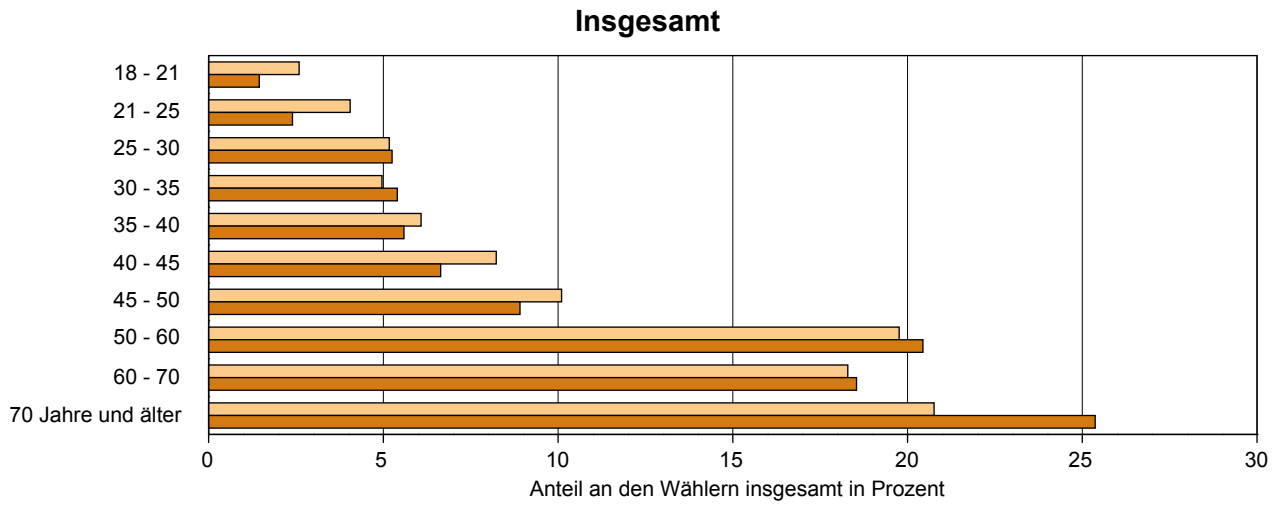
5. Wähler und Nichtwähler nach Altersgruppen und Geschlecht

Angegeben werden die Anzahl der Wähler (hochgerechnet) und der Anteil der Wähler und Nichtwähler an den Wahlberechtigten.

Altersgruppe von ... bis unter ... Jahren	Wähler insgesamt		Wähler insgesamt		Nichtwähler insgesamt	
	2009	2014	2009	2014	2009	2014
	1000		Prozent			
	Insgesamt					
18 - 21	27,8	13,9	2,59	1,45	4,31	2,59
21 - 25	43,5	22,9	4,05	2,40	8,58	5,51
25 - 30	55,5	50,2	5,17	5,25	10,00	9,83
30 - 35	53,2	51,5	4,96	5,40	7,70	8,96
35 - 40	65,3	53,4	6,08	5,59	7,42	7,00
40 - 45	88,4	63,5	8,23	6,64	8,76	7,24
45 - 50	108,4	85,1	10,10	8,91	9,92	8,56
50 - 60	212,2	195,2	19,76	20,44	16,08	17,90
60 - 70	196,4	177,1	18,29	18,54	10,56	12,16
70 und älter	222,9	242,3	20,76	25,37	16,67	20,25
Insgesamt	1073,7	954,9	100	100	100	100
	Frauen					
18 - 21	13,0	6,6	1,21	0,70	2,15	1,30
21 - 25	20,1	11,8	1,87	1,24	4,24	2,71
25 - 30	25,9	24,3	2,41	2,54	4,45	4,63
30 - 35	25,5	25,2	2,38	2,64	3,50	4,09
35 - 40	31,7	25,0	2,95	2,62	3,34	3,25
40 - 45	46,5	30,5	4,33	3,19	4,02	3,31
45 - 50	54,4	43,5	5,06	4,56	4,84	4,07
50 - 60	106,8	98,2	9,94	10,28	7,87	8,91
60 - 70	102,8	90,4	9,57	9,47	5,60	6,40
70 und älter	126,3	132,7	11,77	13,89	11,17	13,21
Zusammen	552,9	488,2	51,50	51,13	51,19	51,89
	Männer					
18 - 21	14,8	7,2	1,38	0,76	2,16	1,28
21 - 25	23,4	11,1	2,18	1,16	4,35	2,80
25 - 30	29,6	25,9	2,76	2,71	5,55	5,19
30 - 35	27,7	26,3	2,58	2,76	4,20	4,86
35 - 40	33,6	28,3	3,13	2,97	4,08	3,75
40 - 45	41,9	33,0	3,90	3,45	4,74	3,93
45 - 50	54,0	41,6	5,03	4,35	5,08	4,49
50 - 60	105,4	97,1	9,82	10,16	8,21	8,99
60 - 70	93,6	86,6	8,72	9,07	4,96	5,76
70 und älter	96,6	109,6	9,00	11,48	5,49	7,04
Zusammen	520,7	466,7	48,50	48,87	48,81	48,11

5. Wähler und Nichtwähler nach Altersgruppen und Geschlecht

Altersstruktur der Wähler nach Geschlecht



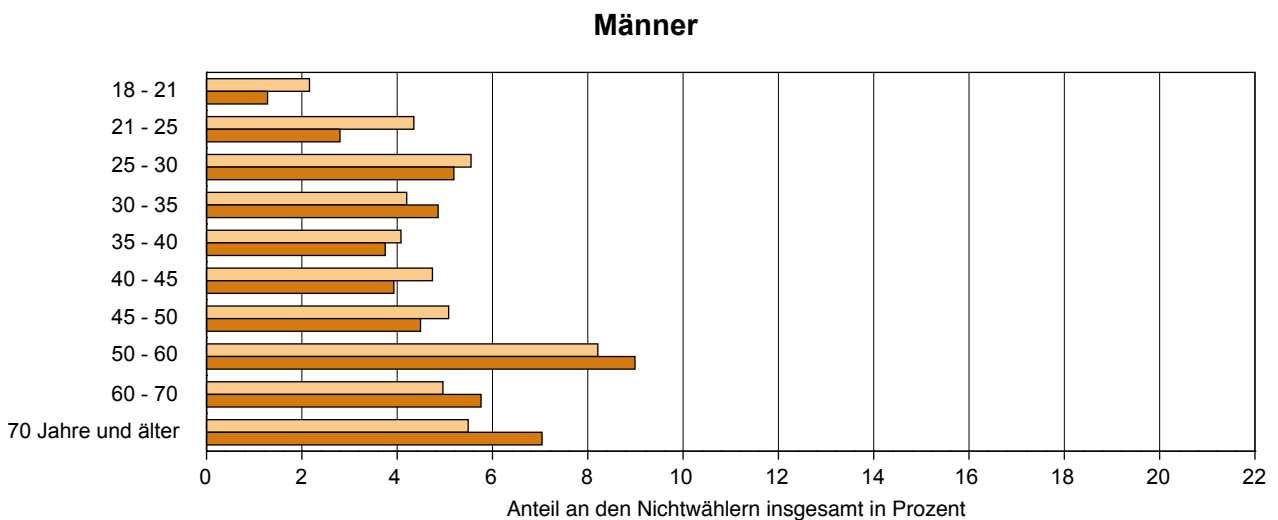
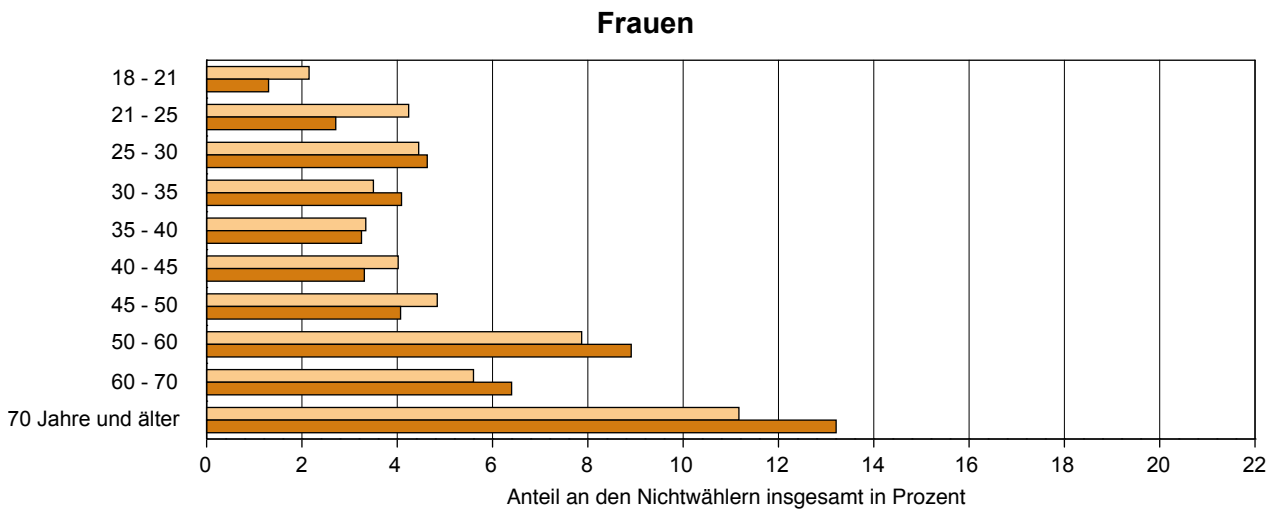
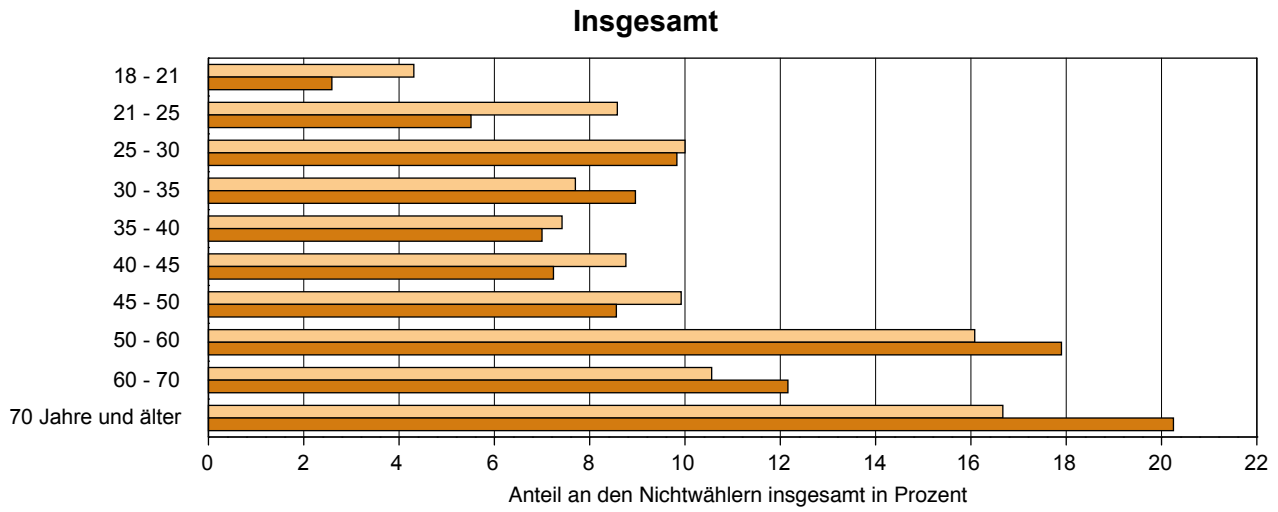
2009
 2014

6. Anteil der Nichtwähler an den Wahlberechtigten insgesamt nach Altersgruppen und Geschlecht

Altersgruppe von ... bis unter ... Jahren	Nichtwähler			
	Anteil an den Wahlberechtigten in der jeweiligen Altersgruppe		Anteil der jeweiligen Altersgruppen an den Nichtwählern	
	2009	2014	2009	2014
	Prozent			
	Insgesamt			
18 - 21	57,31	62,12	4,31	2,59
21 - 25	63,11	67,89	8,58	5,51
25 - 30	60,97	63,25	10,00	9,83
30 - 35	55,64	60,43	7,70	8,96
35 - 40	49,63	53,54	7,42	7,00
40 - 45	46,23	50,04	8,76	7,24
45 - 50	44,25	46,92	9,92	8,56
50 - 60	39,65	44,62	16,08	17,90
60 - 70	31,79	37,63	10,56	12,16
70 und älter	39,33	42,34	16,67	20,25
Insgesamt	44,67	47,91	100	100
	Frauen			
18 - 21	28,60	31,30	2,15	1,30
21 - 25	31,15	33,39	4,24	2,71
25 - 30	27,13	29,82	4,45	4,63
30 - 35	25,28	27,61	3,50	4,09
35 - 40	22,36	24,85	3,34	3,25
40 - 45	21,23	22,86	4,02	3,31
45 - 50	21,59	22,31	4,84	4,07
50 - 60	19,41	22,22	7,87	8,91
60 - 70	16,85	19,81	5,60	6,40
70 und älter	26,37	27,61	11,17	13,21
Zusammen	22,87	24,86	51,19	51,89
	Männer			
18 - 21	28,70	30,82	2,16	1,28
21 - 25	31,96	34,51	4,35	2,80
25 - 30	33,84	33,43	5,55	5,19
30 - 35	30,35	32,82	4,20	4,86
35 - 40	27,27	28,69	4,08	3,75
40 - 45	25,00	27,18	4,74	3,93
45 - 50	22,65	24,61	5,08	4,49
50 - 60	20,23	22,40	8,21	8,99
60 - 70	14,93	17,83	4,96	5,76
70 und älter	12,96	14,72	5,49	7,04
Zusammen	21,81	23,05	48,81	48,11

6. Anteil der Nichtwähler an den Wahlberechtigten insgesamt nach Altersgruppen und Geschlecht

Altersstruktur der Nichtwähler nach Geschlecht



2009
 2014

7. Stimmabgabe nach Parteien

7.1 Stimmabgabe nach Parteien und Geschlecht

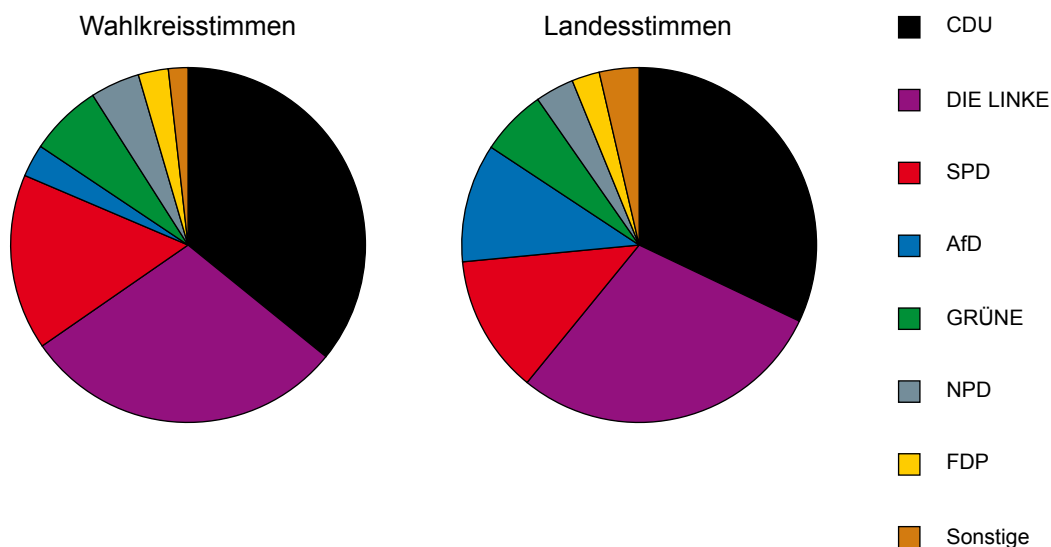
Partei	Wahljahr	Gültige Wahlkreisstimmen			Gültige Landesstimmen		
		insgesamt	davon		insgesamt	davon	
			Frauen	Männer		Frauen	Männer
Prozent							
CDU	2009	30,19	16,28	13,91	29,95	16,44	13,51
	2014	35,83	19,09	16,74	32,06	17,47	14,59
DIE LINKE	2009	27,96	13,44	14,52	27,97	13,23	14,75
	2014	29,53	14,36	15,17	28,82	14,08	14,74
SPD	2009	19,47	10,56	8,91	18,86	10,52	8,34
	2014	16,04	8,64	7,41	12,60	7,06	5,54
AfD	2009	-	-	-	-	-	-
	2014	2,97	1,28	1,69	10,80	4,55	6,25
GRÜNE	2009	5,98	3,41	2,57	6,49	3,50	2,98
	2014	6,60	3,90	2,71	6,03	3,52	2,50
NPD ¹⁾	2009	.	.	.	4,17	1,18	2,98
	2014	4,50	1,53	2,97	3,53	1,27	2,26
FDP	2009	8,05	4,06	3,98	7,73	3,68	4,05
	2014	2,74	1,46	1,29	2,53	1,35	1,19
Sonstige ²⁾	2009	8,35	3,36	4,99	4,83	2,61	2,24
	2014	1,78	0,88	0,90	3,62	1,80	1,82
Insgesamt	2009	100	51,12	48,88	100	51,16	48,84
	2014	100	51,13	48,87	100	51,09	48,91

1) bei den Wahlkreisstimmen 2009 unter „Sonstige“ erfasst

2) **2009**: Wahlkreisstimmen: Freie Wähler Thüringen, NPD, ödp, Einzelbewerber; Landesstimmen: ödp

2014: Wahlkreisstimme: FREIE WÄHLER, Die PARTEI, PIRATEN; Landesstimme: REP, FREIE WÄHLER, KPD, Die PARTEI, PIRATEN

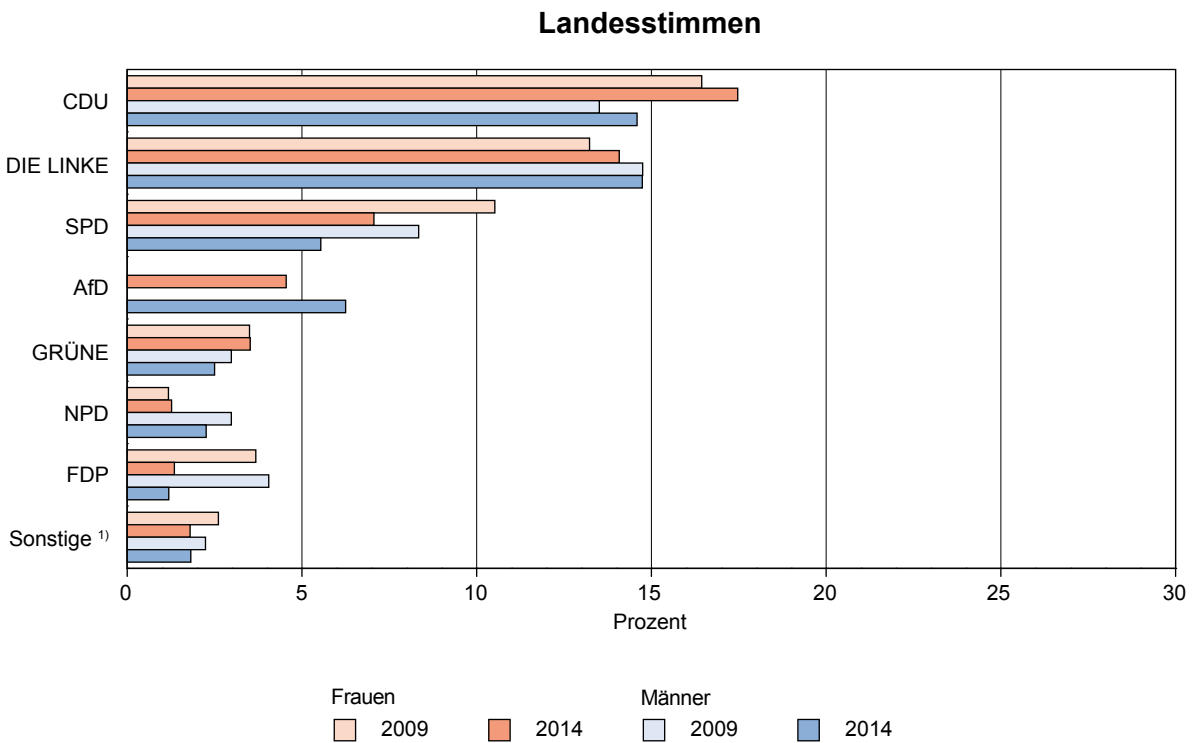
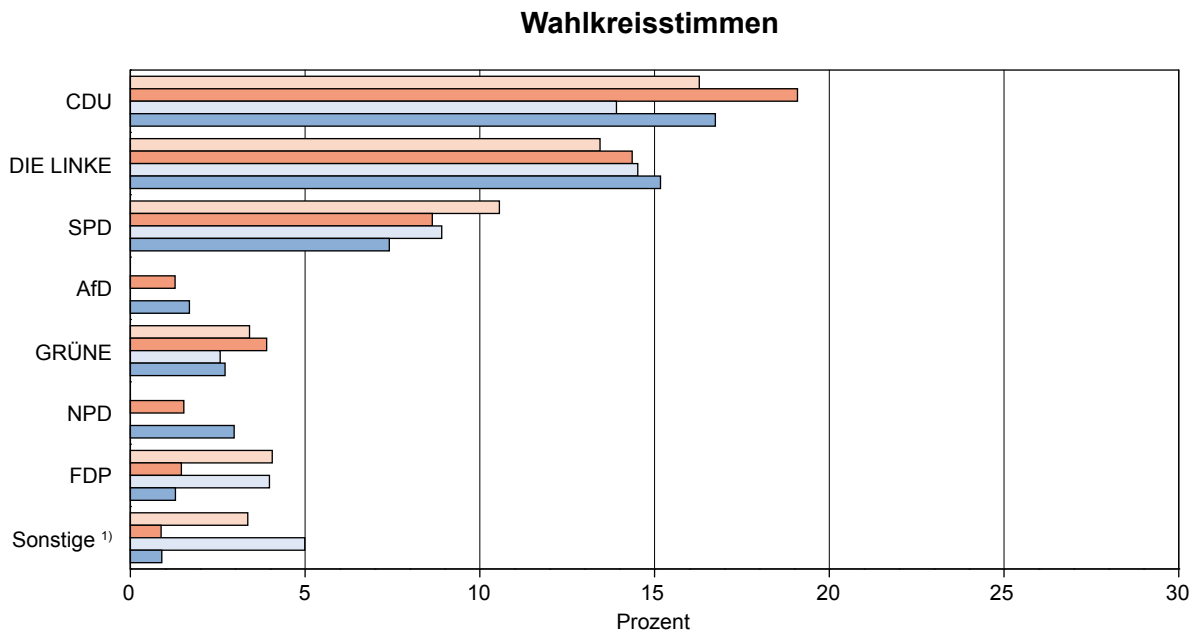
Stimmabgabe nach Parteien 2014



1) Wahlkreisstimme: FREIE WÄHLER, Die PARTEI, PIRATEN; Landesstimme: REP, FREIE WÄHLER, KPD, Die PARTEI, PIRATEN

7. Stimmabgabe nach Parteien

Stimmabgabe nach Geschlecht



1) **2009:** Wahlkreisstimmen: Freie Wähler Thüringen, NPD, ödp, Einzelbewerber; Landesstimmen: ödp
2014: Wahlkreisstimme: FREIE WÄHLER, Die PARTEI, PIRATEN; Landesstimme: REP, FREIE WÄHLER, KPD, Die PARTEI, PIRATEN

7. Stimmabgabe nach Parteien

7.2. Anteil der Altersgruppen und Parteien an den gültigen Stimmen

– Wahlkreisstimmen –

Dargestellt werden die Anteile an den gültigen Stimmen insgesamt.

Altersgruppe von ... bis unter ... Jahren	Wahljahr	Gültige Stimmen	davon							
			CDU	DIE LINKE	SPD	AfD	GRÜNE	NPD ¹⁾	FDP	sonstige ²⁾
			Prozent							
Insgesamt										
18 - 25	2009	6,59	1,72	1,45	1,26	-	0,64	.	0,71	0,81
	2014	3,76	1,11	0,82	0,66	0,13	0,49	0,33	0,12	0,11
25 - 35	2009	10,00	2,92	1,96	1,77	-	0,90	.	1,15	1,30
	2014	10,63	3,58	2,36	1,56	0,41	1,02	1,06	0,31	0,34
35 - 45	2009	14,35	4,14	3,30	2,50	-	1,29	.	1,53	1,59
	2014	12,39	4,81	2,75	1,62	0,48	1,16	0,83	0,44	0,30
45 - 60	2009	30,27	8,24	9,39	5,35	-	1,83	.	2,62	2,84
	2014	29,42	10,78	8,32	4,09	1,15	2,27	1,43	0,84	0,55
60 und älter	2009	38,79	13,17	11,87	8,59	-	1,33	.	2,03	1,81
	2014	43,80	15,56	15,28	8,12	0,80	1,66	0,86	1,04	0,48
davon										
60 - 70	2014	18,66	6,17	6,76	3,03	0,43	0,87	0,58	0,52	0,29
70 und älter	2014	25,14	9,39	8,52	5,09	0,37	0,79	0,28	0,51	0,19
Insgesamt	2009	100	30,19	27,96	19,47	-	5,98	.	8,05	8,35
	2014	100	35,83	29,53	16,04	2,97	6,60	4,50	2,74	1,78
Frauen										
18 - 25	2009	3,00	0,79	0,68	0,59	-	0,34	.	0,32	0,29
	2014	1,88	0,56	0,40	0,33	0,06	0,31	0,14	0,04	0,06
25 - 35	2009	4,66	1,40	0,93	0,90	-	0,48	.	0,51	0,44
	2014	5,07	1,75	1,06	0,80	0,17	0,59	0,41	0,15	0,16
35 - 45	2009	7,22	2,06	1,70	1,36	-	0,74	.	0,73	0,63
	2014	5,92	2,29	1,35	0,80	0,19	0,69	0,23	0,23	0,15
45 - 60	2009	15,16	4,23	4,47	2,84	-	1,07	.	1,36	1,19
	2014	14,89	5,52	4,15	2,21	0,49	1,29	0,51	0,45	0,26
60 und älter	2009	21,08	7,80	5,67	4,87	-	0,78	.	1,14	0,81
	2014	23,36	8,98	7,40	4,51	0,37	1,02	0,25	0,58	0,26
davon										
60 - 70	2014	9,58	3,36	3,26	1,63	0,19	0,53	0,17	0,28	0,16
70 und älter	2014	13,78	5,61	4,14	2,88	0,18	0,50	0,08	0,30	0,10
Zusammen	2009	51,12	16,28	13,44	10,56	-	3,41	.	4,06	3,36
	2014	51,13	19,09	14,36	8,64	1,28	3,90	1,53	1,46	0,88
Männer										
18 - 25	2009	3,59	0,94	0,77	0,67	-	0,30	.	0,39	0,52
	2014	1,88	0,55	0,42	0,33	0,07	0,18	0,18	0,08	0,07
25 - 35	2009	5,34	1,52	1,03	0,87	-	0,43	.	0,64	0,86
	2014	5,55	1,83	1,29	0,76	0,24	0,43	0,65	0,16	0,18
35 - 45	2009	7,14	2,08	1,61	1,14	-	0,54	.	0,80	0,97
	2014	6,47	2,52	1,40	0,83	0,29	0,48	0,60	0,21	0,15
45 - 60	2009	15,11	4,01	4,92	2,51	-	0,76	.	1,26	1,65
	2014	14,54	5,26	4,17	1,88	0,65	0,98	0,92	0,38	0,30
60 und älter	2009	17,71	5,37	6,20	3,71	-	0,54	.	0,89	1,00
	2014	20,43	6,58	7,89	3,61	0,44	0,64	0,61	0,46	0,22
davon										
60 - 70	2014	9,08	2,81	3,50	1,40	0,24	0,34	0,41	0,24	0,12
70 und älter	2014	11,36	3,77	4,38	2,21	0,19	0,29	0,20	0,22	0,09
Zusammen	2009	48,88	13,91	14,52	8,91	-	2,57	.	3,98	4,99
	2014	48,87	16,74	15,17	7,41	1,69	2,71	2,97	1,29	0,90

1) 2009 unter „sonstige“ erfasst

2) 2009: Freie Wähler Thüringen, NPD, ödp, Einzelbewerber

2014: FREIE WÄHLER, Die PARTEI, PIRATEN

7. Stimmabgabe nach Parteien

7.3. Anteil der Altersgruppen und Parteien an den gültigen Stimmen

– Landesstimmen –

Dargestellt werden die Anteile an den gültigen Stimmen insgesamt.

Altersgruppe von ... bis unter ... Jahren	Wahljahr	Gültige Stimmen	davon							
			CDU	DIE LINKE	SPD	AfD	GRÜNE	NPD	FDP	sonstige ¹⁾
			Prozent							
			Insgesamt							
18 - 25	2009	6,59	1,66	1,39	1,16	-	0,70	0,60	0,71	0,37
	2014	3,78	0,90	0,69	0,42	0,49	0,44	0,28	0,11	0,43
25 - 35	2009	10,00	2,86	1,82	1,69	-	1,04	0,82	1,22	0,55
	2014	10,62	2,98	1,97	1,07	1,55	1,00	0,86	0,29	0,89
35 - 45	2009	14,38	4,07	3,28	2,55	-	1,36	0,79	1,52	0,83
	2014	12,39	4,21	2,55	1,11	1,70	1,18	0,68	0,34	0,62
45 - 60	2009	30,27	8,10	9,44	5,20	-	1,99	1,31	2,44	1,78
	2014	29,42	9,63	7,92	3,22	3,74	2,04	1,05	0,79	1,03
60 und älter	2009	38,77	13,27	12,05	8,26	-	1,40	0,65	1,84	1,30
	2014	43,80	14,34	15,69	6,77	3,32	1,36	0,65	1,00	0,63
davon										
60 - 70	2014	18,65	5,53	6,74	2,46	1,90	0,71	0,44	0,46	0,40
70 und älter	2014	25,15	8,81	8,95	4,32	1,42	0,65	0,21	0,54	0,25
Insgesamt	2009	100	29,95	27,97	18,86	-	6,49	4,17	7,73	4,83
	2014	100	32,06	28,82	12,60	10,80	6,03	3,53	2,53	3,62
			Frauen							
18 - 25	2009	3,00	0,78	0,62	0,56	-	0,38	0,19	0,28	0,19
	2014	1,89	0,49	0,35	0,21	0,23	0,28	0,11	0,04	0,18
25 - 35	2009	4,65	1,38	0,87	0,91	-	0,51	0,22	0,48	0,29
	2014	5,07	1,49	0,89	0,58	0,61	0,59	0,38	0,15	0,40
35 - 45	2009	7,24	2,05	1,61	1,45	-	0,74	0,23	0,71	0,45
	2014	5,92	2,07	1,20	0,60	0,67	0,69	0,21	0,17	0,32
45 - 60	2009	15,17	4,24	4,46	2,89	-	1,08	0,37	1,21	0,92
	2014	14,88	4,98	3,97	1,84	1,62	1,13	0,36	0,43	0,55
60 und älter	2009	21,10	8,00	5,66	4,71	-	0,80	0,18	0,99	0,76
	2014	23,33	8,44	7,66	3,83	1,42	0,84	0,22	0,57	0,35
davon										
60 - 70	2014	9,55	3,06	3,29	1,37	0,80	0,43	0,14	0,26	0,21
70 und älter	2014	13,78	5,38	4,37	2,46	0,63	0,41	0,07	0,31	0,15
Zusammen	2009	51,16	16,44	13,23	10,52	-	3,50	1,18	3,68	2,61
	2014	51,09	17,47	14,08	7,06	4,55	3,52	1,27	1,35	1,80
			Männer							
18 - 25	2009	3,59	0,88	0,77	0,60	-	0,32	0,41	0,43	0,17
	2014	1,88	0,41	0,35	0,21	0,26	0,16	0,17	0,07	0,26
25 - 35	2009	5,34	1,48	0,94	0,78	-	0,52	0,60	0,73	0,28
	2014	5,55	1,49	1,08	0,48	0,94	0,41	0,48	0,15	0,51
35 - 45	2009	7,14	2,02	1,66	1,09	-	0,63	0,56	0,81	0,37
	2014	6,48	2,14	1,35	0,50	1,03	0,50	0,48	0,17	0,31
45 - 60	2009	15,10	3,86	4,98	2,31	-	0,92	0,94	1,23	0,86
	2014	14,53	4,65	3,94	1,39	2,12	0,91	0,69	0,36	0,47
60 und älter	2009	17,67	5,27	6,39	3,55	-	0,60	0,47	0,85	0,54
	2014	20,47	5,91	8,03	2,95	1,90	0,52	0,44	0,43	0,28
davon										
60 - 70	2014	9,10	2,48	3,44	1,09	1,11	0,29	0,30	0,20	0,19
70 und älter	2014	11,37	3,43	4,58	1,86	0,79	0,24	0,14	0,23	0,11
Zusammen	2009	48,84	13,51	14,75	8,34	-	2,98	2,98	4,05	2,24
	2014	48,91	14,59	14,74	5,54	6,25	2,50	2,26	1,19	1,82

1) 2009: ödp

2014: REP, FREIE WÄHLER, KPD, Die PARTEI, PIRATEN

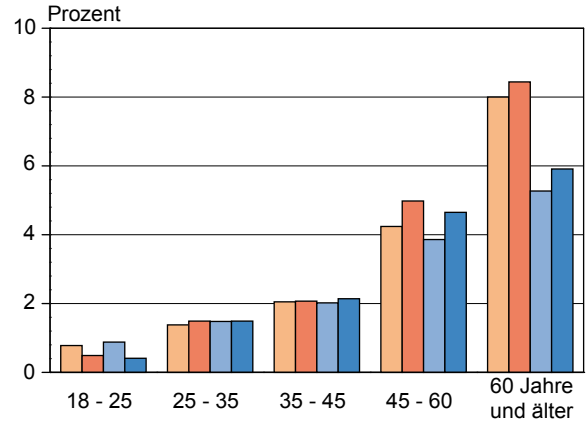
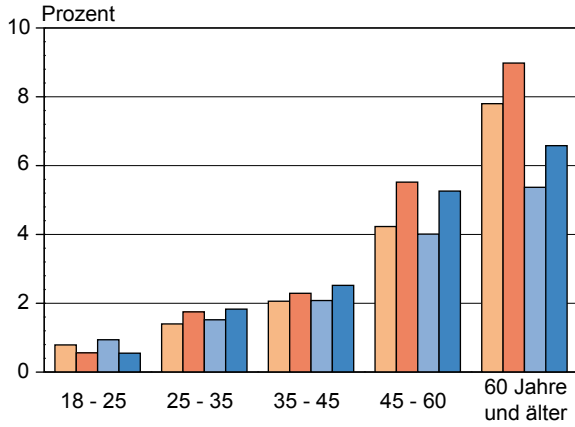
7. Stimmabgabe nach Parteien

Stimmabgabe nach Altersgruppen und Geschlecht

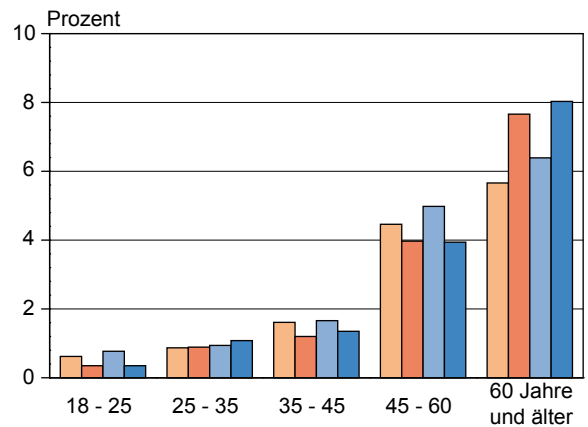
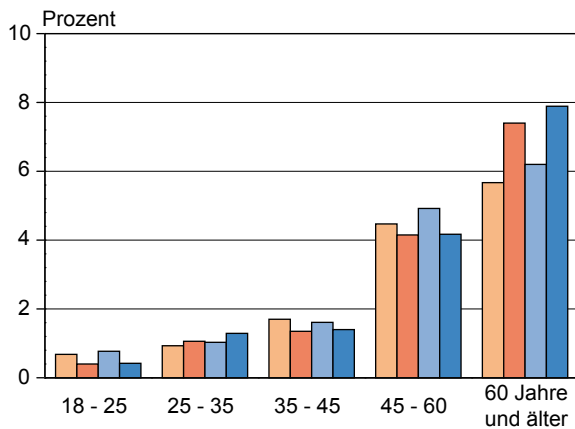
Wahlkreisstimmen

CDU

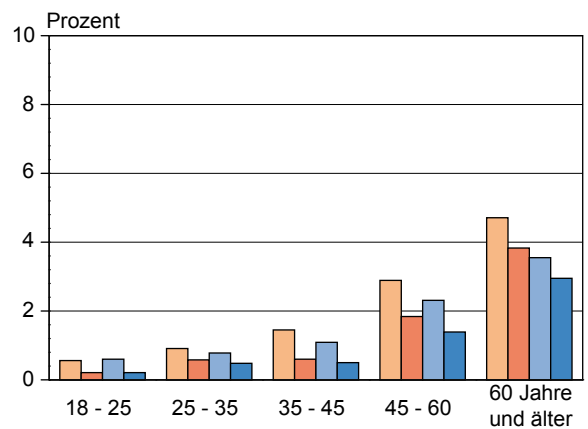
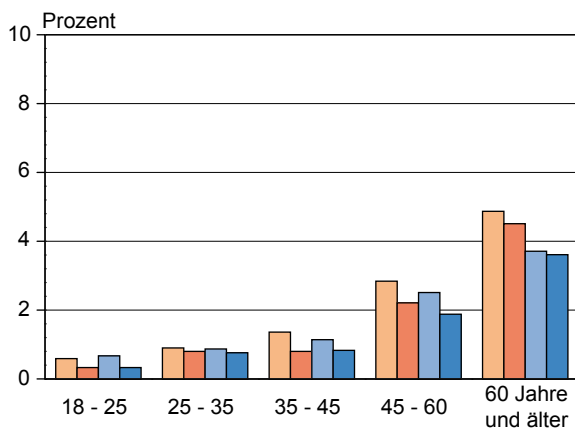
Landesstimmen



DIE LINKE



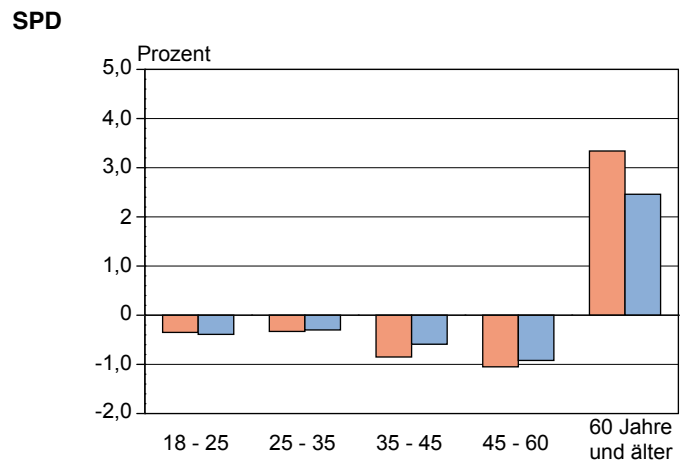
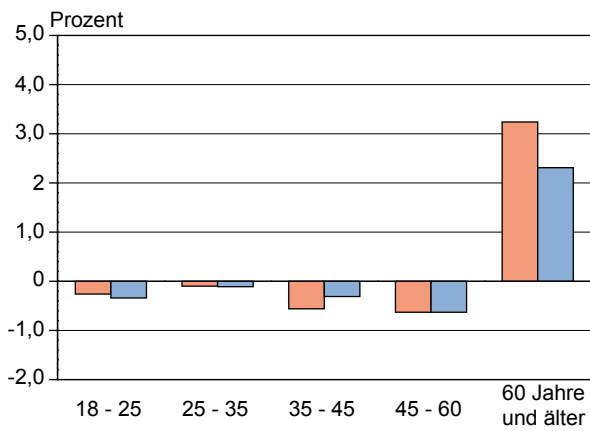
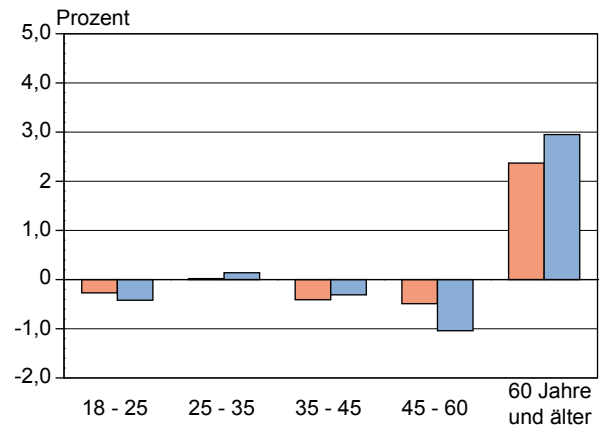
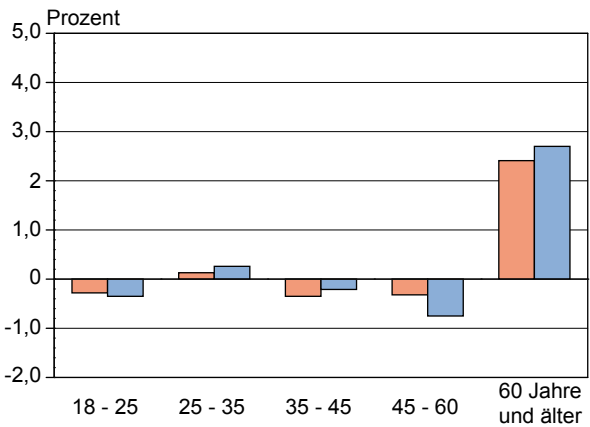
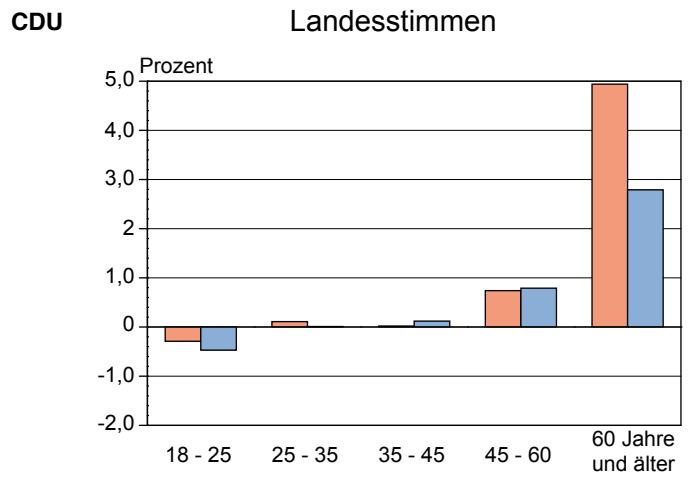
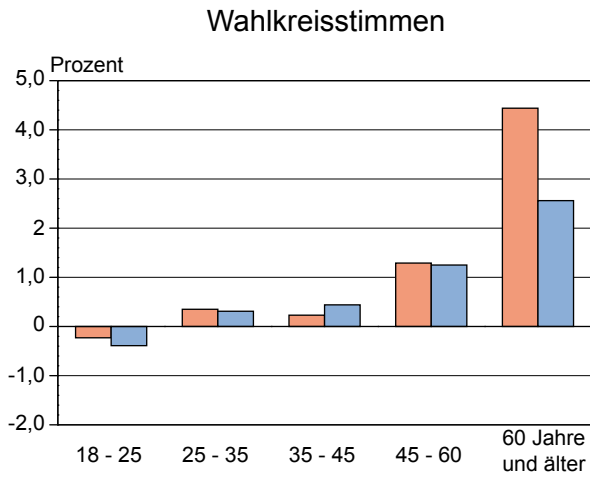
SPD



Frauen
 2009 2014
 Männer
 2009 2014

7. Stimmabgabe nach Parteien

Abweichungen der Stimmabgabe gegenüber der Landtagswahl 2009 nach Altersgruppen und Geschlecht



Frauen Männer

8. Ungültige Stimmen

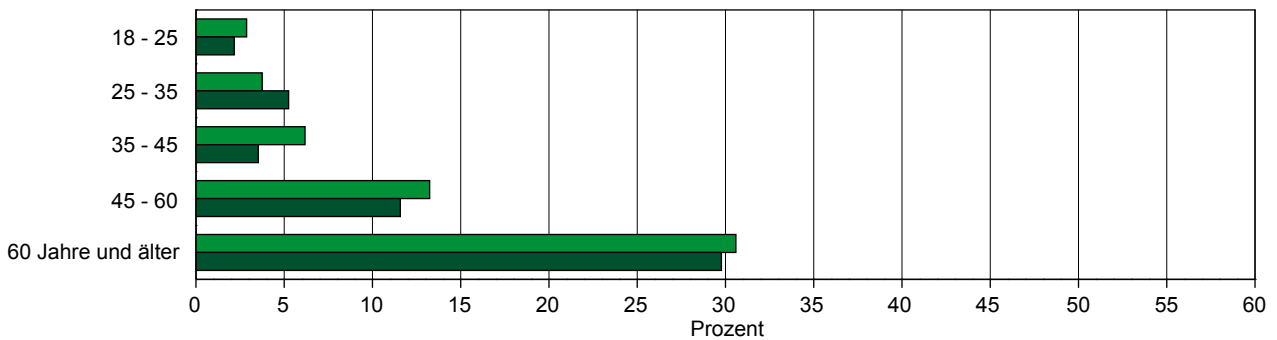
8.1 Wahlkreisstimmen

Verteilung der ungültigen Stimmen auf die Altersgruppen

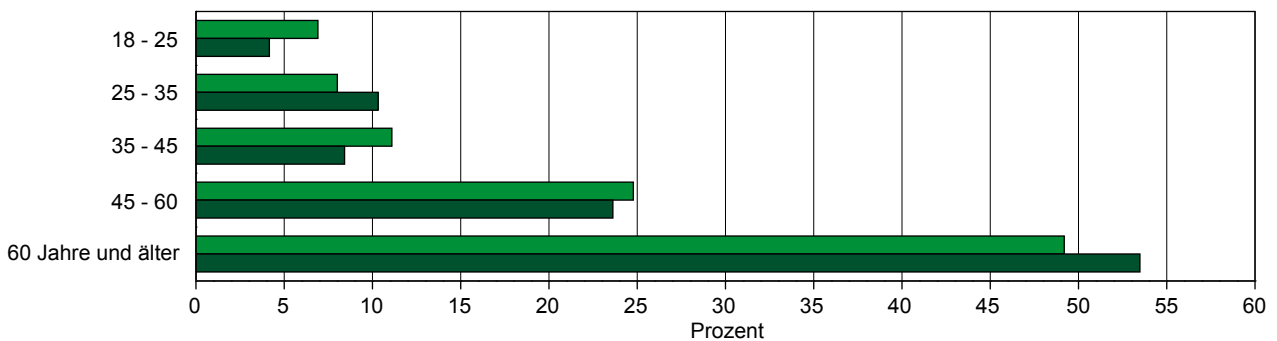
Altersgruppe von ... bis unter ... Jahren	insgesamt		davon			
			Frauen		Männer	
	2009	2014	2009	2014	2009	2014
	Prozent					
18 - 25	6,91	4,16	2,87	2,17	4,04	1,99
25 - 35	8,01	10,32	3,75	5,25	4,26	5,07
35 - 45	11,10	8,42	6,18	3,53	4,93	4,89
45 - 60	24,78	23,62	13,24	11,58	11,54	12,04
60 und älter	49,19	53,48	30,59	29,77	18,60	23,71
davon						
60 - 70	-	15,93	-	6,52	-	9,41
70 und älter	-	37,56	-	23,26	-	14,30
Insgesamt	100	100	56,62	52,31	43,38	47,69

Ungültige Wahlkreisstimmen

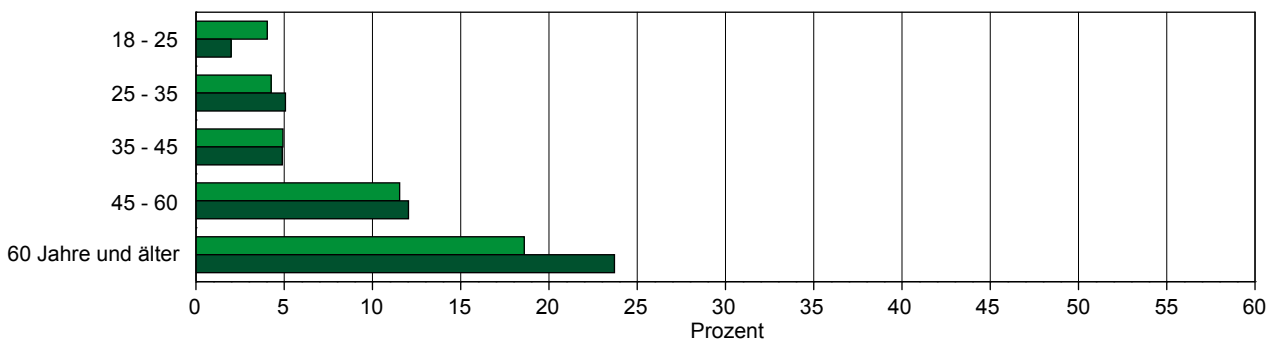
Insgesamt



Frauen



Männer



■ 2009 ■ 2014

8. Ungültige Stimmen

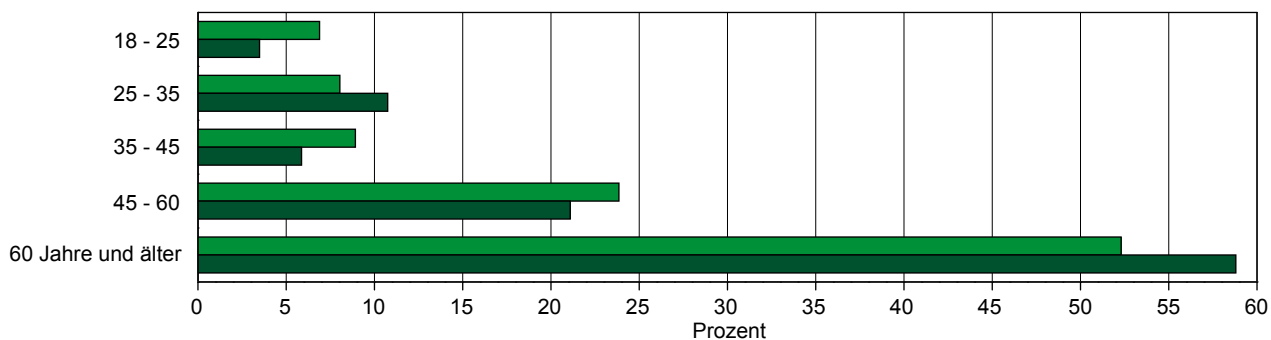
8.2 Landesstimmen

Verteilung der ungültigen Stimmen auf die Altersgruppen

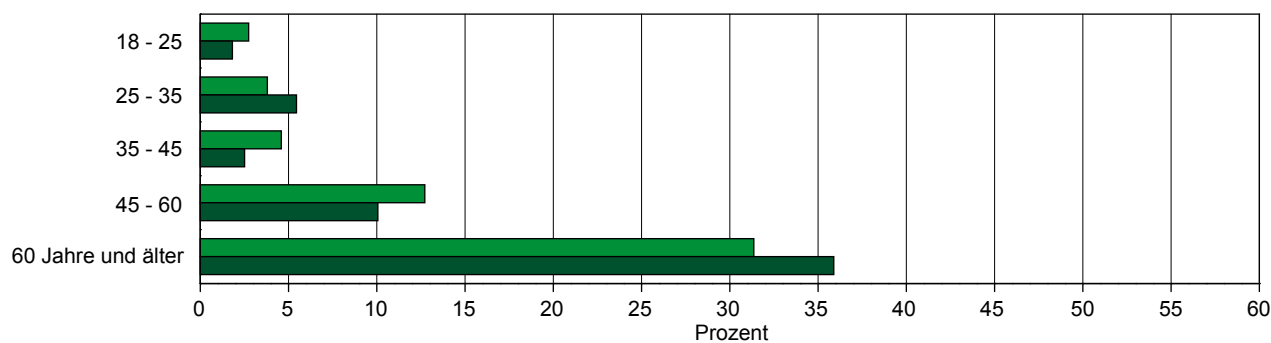
Altersgruppe von ... bis unter ... Jahren	insgesamt		davon			
			Frauen		Männer	
	2009	2014	2009	2014	2009	2014
	Prozent					
18 - 25	6,89	3,49	2,74	1,82	4,15	1,68
25 - 35	8,04	10,75	3,80	5,45	4,24	5,31
35 - 45	8,92	5,87	4,59	2,51	4,33	3,35
45 - 60	23,85	21,09	12,72	10,06	11,13	11,03
60 und älter	52,30	58,80	31,36	35,89	20,94	22,91
davon						
60 - 70	-	15,22	-	6,98	-	8,24
70 und älter	-	43,58	-	28,91	-	14,66
Insgesamt	100	100	55,21	55,73	44,79	44,27

Ungültige Landesstimmen

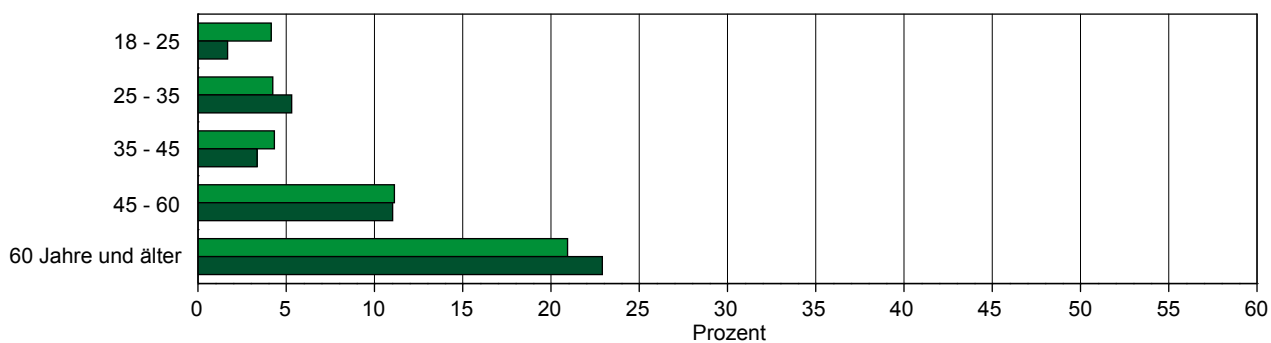
Insgesamt



Frauen



Männer



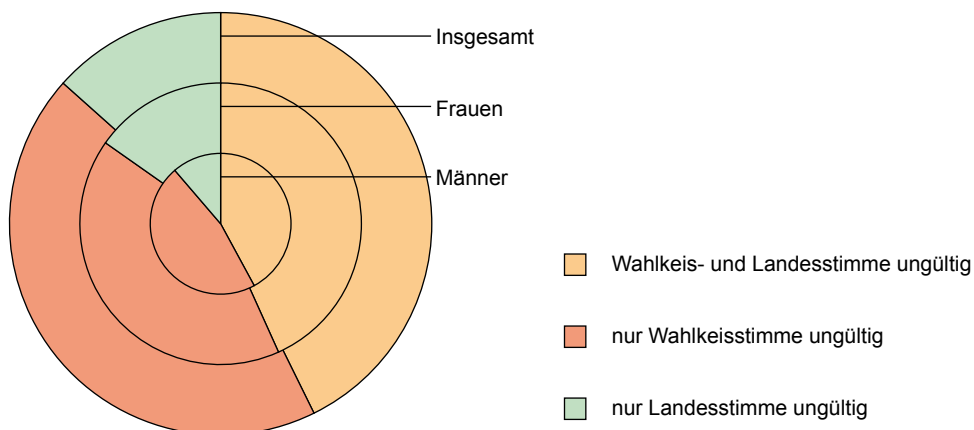
■ 2009 ■ 2014

8. Ungültige Stimmen

8.3 Ursachen für die Ungültigkeit von Stimmen

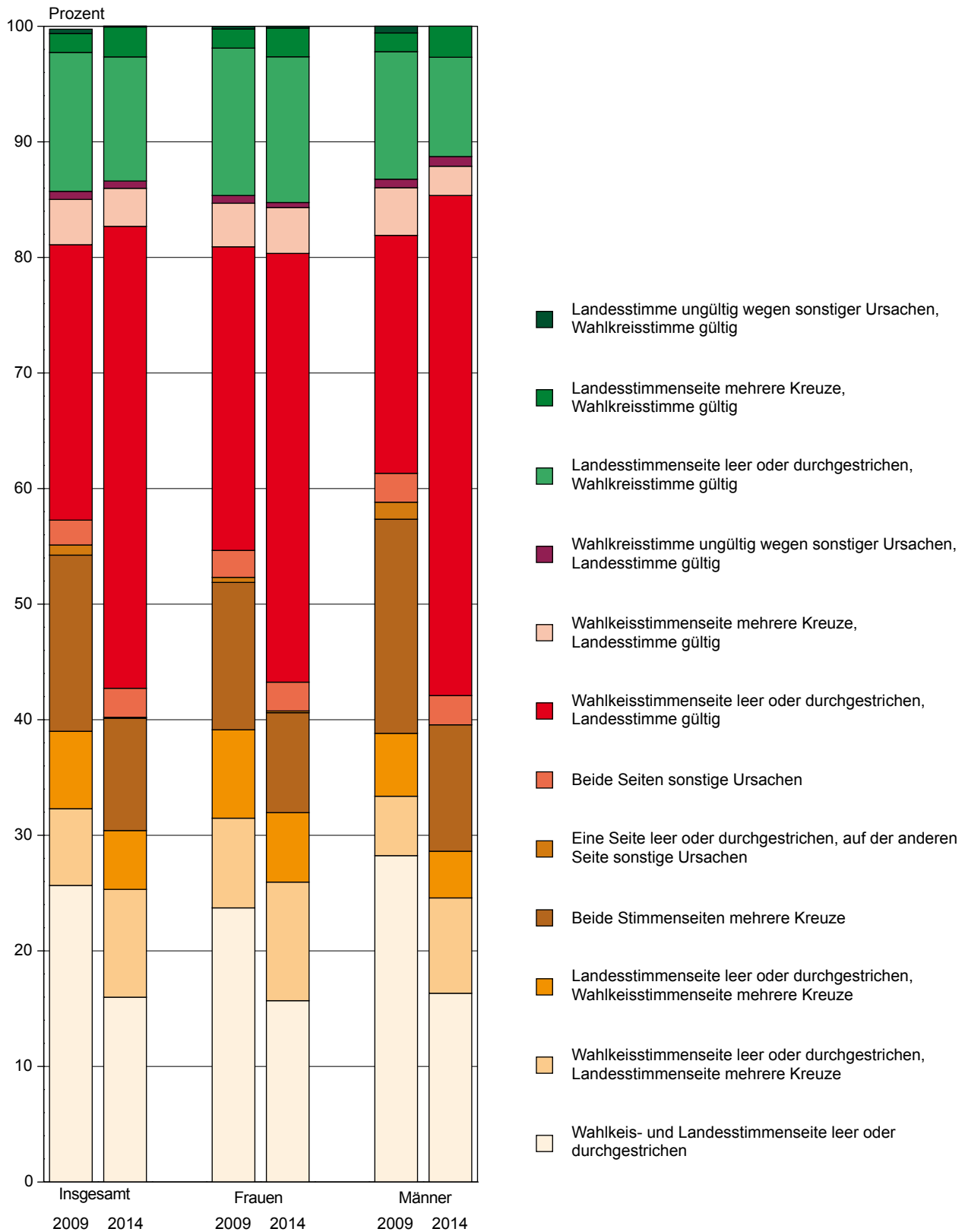
Ursache für die Ungültigkeit der Stimmen	Ungültige Stimmzettel					
	insgesamt		Frauen		Männer	
	2009	2014	2009	2014	2009	2014
	Prozent					
Wahlkreis- und Landesstimme ungültig	57,52	42,71	54,66	43,26	61,32	42,09
davon						
Wahlkreis- und Landesstimmenseite leer oder durchgestrichen	25,66	15,99	23,72	15,69	28,24	16,33
Wahlkreisstimmenseite leer oder durchgestrichen, Landesstimmenseite mehrere Kreuze	6,64	9,33	7,76	10,26	5,14	8,25
Landesstimmenseite leer oder durchgestrichen, Wahlkreisstimmenseite mehrere Kreuze	6,70	5,09	7,65	6,01	5,44	4,04
beide Stimmenseiten mehrere Kreuze	15,24	9,72	12,75	8,65	18,53	10,94
eine Seite leer oder durchgestrichen, auf der anderen Seite sonstige Ursachen	0,88	0,08	0,44	0,15	1,47	-
beide Seiten sonstige Ursachen	2,15	2,51	2,33	2,49	2,50	2,53
Nur Wahlkreisstimme ungültig	28,45	43,89	30,71	41,50	25,44	46,63
davon						
Wahlkreisstimmenseite leer oder durchgestrichen	23,83	39,97	26,27	37,10	20,59	43,27
Wahlkreisstimmenseite mehrere Kreuze	3,92	3,29	3,77	3,96	4,12	2,53
sonstige Ursachen	0,70	0,63	0,67	0,44	0,74	0,84
Nur Landesstimme ungültig	14,03	13,40	14,63	15,25	13,24	11,28
davon						
Landesstimmenseite leer oder durchgestrichen	12,01	10,74	12,75	12,61	11,03	8,59
Landesstimmenseite mehrere Kreuze	1,64	2,59	1,66	2,49	1,62	2,69
sonstige Ursachen	0,38	0,08	0,22	0,15	0,59	-
Ungültige Stimmzettel insgesamt	100	100	100	100	100	100

Ungültige Wahlkreis- und Landesstimmen 2014



8. Ungültige Stimmen

Ursachen für die Ungültigkeit von Stimmen



9. Stimmverhalten der Altersgruppen für die Parteien nach Geschlecht

9.1 Wahlkreisstimmen

Dargestellt werden die Anteile der abgegebenen gültigen Stimmen für die jeweilige Altersgruppe aufgeschlüsselt auf die Parteien.

Altersgruppe von ... bis unter ... Jahren	Wahljahr	Gültige Stimmen	davon							
			CDU	DIE LINKE	SPD	AfD	GRÜNE	NPD ¹⁾	FDP	sonstige ²⁾
			Prozent							
Insgesamt										
18 - 25	2009	100	26,15	21,96	19,16	-	9,64	.	10,79	12,30
	2014	100	29,44	21,71	17,48	3,36	13,06	8,65	3,17	3,12
25 - 35	2009	100	29,17	19,56	17,71	-	9,04	.	11,54	12,98
	2014	100	33,68	22,17	14,65	3,86	9,58	9,95	2,93	3,18
35 - 45	2009	100	28,83	23,01	17,40	-	8,97	.	10,69	11,10
	2014	100	38,79	22,21	13,10	3,88	9,40	6,68	3,55	2,39
45 - 60	2009	100	27,23	31,02	17,66	-	6,05	.	8,66	9,38
	2014	100	36,63	28,28	13,89	3,90	7,71	4,87	2,84	1,89
60 und älter	2009	100	33,95	30,60	22,15	-	3,42	.	5,22	4,67
	2014	100	35,53	34,89	18,54	1,83	3,79	1,96	2,37	1,09
davon										
60 - 70	2014	100	33,09	36,23	16,24	2,30	4,67	3,12	2,81	1,55
70 und älter	2014	100	37,33	33,90	20,24	1,49	3,14	1,10	2,04	0,76
Insgesamt	2009	100	30,19	27,96	19,47	-	5,98	.	8,05	8,35
	2014	100	35,83	29,53	16,04	2,97	6,60	4,50	2,74	1,79
Frauen										
18 - 25	2009	100	26,22	22,54	19,57	-	11,27	.	10,72	9,68
	2014	100	29,56	21,02	17,56	3,07	16,31	7,49	2,11	2,88
25 - 35	2009	100	30,10	19,97	19,26	-	10,20	.	11,01	9,45
	2014	100	34,41	20,91	15,68	3,31	11,61	8,05	2,99	3,03
35 - 45	2009	100	28,52	23,51	18,83	-	10,31	.	10,12	8,71
	2014	100	38,66	22,84	13,44	3,24	11,57	3,82	3,91	2,53
45 - 60	2009	100	27,93	29,45	18,72	-	7,08	.	8,95	7,87
	2014	100	37,09	27,91	14,81	3,32	8,67	3,42	3,05	1,74
60 und älter	2009	100	37,00	26,89	23,13	-	3,72	.	5,41	3,85
	2014	100	38,42	31,66	19,31	1,57	4,38	1,07	2,48	1,11
davon										
60 - 70	2014	100	35,10	33,99	17,04	1,94	5,51	1,76	2,94	1,72
70 und älter	2014	100	40,72	30,05	20,88	1,31	3,59	0,59	2,16	0,70
Insgesamt	2009	100	31,85	26,29	20,65	-	6,68	.	7,95	6,58
	2014	100	37,33	28,09	16,89	2,50	7,62	3,00	2,85	1,71
Männer										
18 - 25	2009	100	26,08	21,48	18,81	-	8,28	.	10,86	14,49
	2014	100	29,33	22,40	17,40	3,65	9,81	9,81	4,23	3,37
25 - 35	2009	100	28,36	19,20	16,36	-	8,02	.	12,01	16,05
	2014	100	33,02	23,31	13,71	4,36	7,72	11,69	2,87	3,32
35 - 45	2009	100	29,15	22,49	15,95	-	7,63	.	11,26	13,52
	2014	100	38,90	21,63	12,80	4,47	7,41	9,31	3,21	2,26
45 - 60	2009	100	26,53	32,59	16,60	-	5,01	.	8,36	10,90
	2014	100	36,16	28,67	12,95	4,49	6,73	6,34	2,62	2,04
60 und älter	2009	100	30,32	35,00	20,98	-	3,06	.	5,00	5,64
	2014	100	32,22	38,59	17,66	2,13	3,11	2,98	2,24	1,07
davon										
60 - 70	2014	100	30,96	38,59	15,39	2,67	3,78	4,56	2,67	1,37
70 und älter	2014	100	33,22	38,59	19,47	1,70	2,58	1,72	1,89	0,83
Insgesamt	2009	100	28,45	29,71	18,23	-	5,26	.	8,15	10,20
	2014	100	34,26	31,03	15,15	3,45	5,54	6,07	2,63	1,86

1) 2009 unter „sonstige“ erfasst

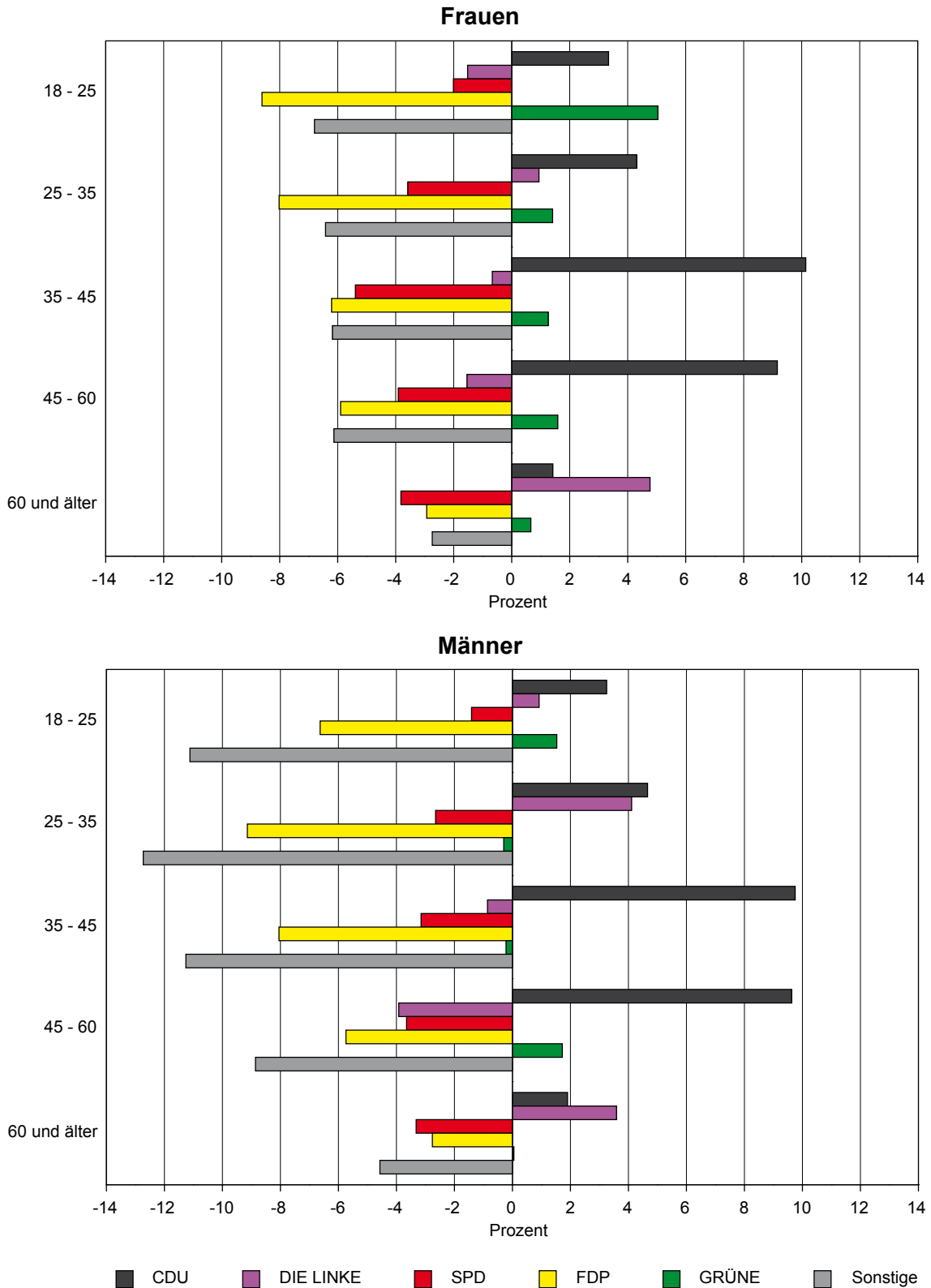
2) 2009: Freie Wähler Thüringen, NPD, ödp, Einzelbewerber

2014: FREIE WÄHLER, Die PARTEI, PIRATEN

9. Stimmverhalten der Altersgruppen für die Parteien nach Geschlecht

Veränderungen der Stimmenanteile innerhalb der Altersgruppen gegenüber der Landtagswahl 2009 nach Geschlecht

– Wahlkreisstimmen –



1) **2009:** FREIE WÄHLER, NPD, ödp, Einzelbewerber
2014: FREIE WÄHLER, Die PARTEI, PIRATEN

9. Stimmverhalten der Altersgruppen für die Parteien nach Geschlecht

9.2 Landesstimmen

Dargestellt werden die Anteile der abgegebenen gültigen Stimmen für die jeweilige Altersgruppe aufgeschlüsselt auf die Parteien.

Altersgruppe von ... bis unter ... Jahren	Wahljahr	Gültige Stimmen	davon							
			CDU	DIE LINKE	SPD	AfD	GRÜNE	NPD	FDP	sonstige ¹⁾
			Prozent							
Insgesamt										
18 - 25	2009	100	25,19	21,10	17,54	-	10,55	9,08	10,85	5,69
	2014	100	23,78	18,40	11,22	13,03	11,55	7,51	3,00	11,51
25 - 35	2009	100	28,61	18,18	16,94	-	10,36	8,20	12,17	5,54
	2014	100	28,06	18,51	10,04	14,59	9,45	8,10	2,74	8,50
35 - 45	2009	100	28,27	22,77	17,70	-	9,48	5,47	10,53	5,77
	2014	100	33,98	20,60	8,94	13,70	9,55	5,50	2,71	5,03
45 - 60	2009	100	26,76	31,18	17,19	-	6,59	4,34	8,07	5,88
	2014	100	32,74	26,91	10,96	12,70	6,94	3,58	2,69	3,48
60 und älter	2009	100	34,22	31,09	21,31	-	3,61	1,67	4,74	3,35
	2014	100	32,75	35,82	15,47	7,59	3,11	1,49	2,29	1,48
davon										
60 - 70	2014	100	29,67	36,13	13,19	10,20	3,83	2,37	2,48	2,13
70 und älter	2014	100	35,04	35,60	17,16	5,65	2,58	0,84	2,15	0,99
Insgesamt	2009	100	29,95	27,97	18,86	-	6,49	4,17	7,73	4,84
	2014	100	32,06	28,82	12,60	10,80	6,03	3,53	2,53	3,63
Frauen										
18 - 25	2009	100	26,00	20,63	18,56	-	12,64	6,24	9,47	6,46
	2014	100	26,02	18,33	11,30	12,16	14,62	5,98	2,09	9,50
25 - 35	2009	100	29,66	18,75	19,53	-	11,02	4,66	10,38	6,00
	2014	100	29,33	17,55	11,46	12,00	11,64	7,40	2,87	7,75
35 - 45	2009	100	28,27	22,25	20,05	-	10,16	3,20	9,80	6,26
	2014	100	35,01	20,36	10,19	11,29	11,62	3,49	2,82	5,22
45 - 60	2009	100	27,96	29,39	19,04	-	7,10	2,44	8,01	6,07
	2014	100	33,46	26,69	12,34	10,88	7,59	2,45	2,87	3,73
60 und älter	2009	100	37,90	26,85	22,35	-	3,79	0,85	4,68	3,58
	2014	100	36,17	32,84	16,40	6,10	3,59	0,92	2,44	1,53
davon										
60 - 70	2014	100	31,99	34,49	14,34	8,33	4,49	1,48	2,71	2,18
70 und älter	2014	100	39,07	31,70	17,82	4,56	2,97	0,53	2,25	1,08
Insgesamt	2009	100	32,14	25,85	20,56	-	6,85	2,32	7,19	5,09
	2014	100	34,19	27,55	13,82	8,90	6,89	2,49	2,64	3,51
Männer										
18 - 25	2009	100	24,52	21,49	16,68	-	8,80	11,46	12,01	5,04
	2014	100	21,52	18,48	11,14	13,90	8,48	9,05	3,90	13,52
25 - 35	2009	100	27,69	17,69	14,68	-	9,78	11,29	13,72	5,14
	2014	100	26,90	19,39	8,74	16,96	7,45	8,74	2,62	9,19
35 - 45	2009	100	28,27	23,30	15,31	-	8,79	7,78	11,28	5,27
	2014	100	33,04	20,81	7,79	15,91	7,65	7,34	2,61	4,85
45 - 60	2009	100	25,56	32,97	15,32	-	6,07	6,25	8,13	5,69
	2014	100	32,01	27,14	9,55	14,56	6,28	4,73	2,51	3,22
60 und älter	2009	100	29,83	36,15	20,07	-	3,40	2,65	4,82	3,08
	2014	100	28,85	39,22	14,41	9,28	2,56	2,14	2,12	1,41
davon										
60 - 70	2014	100	27,24	37,85	11,98	12,18	3,14	3,30	2,25	2,07
70 und älter	2014	100	30,15	40,32	16,35	6,96	2,10	1,22	2,02	0,88
Insgesamt	2009	100	27,66	30,19	17,07	-	6,11	6,10	8,29	4,58
	2014	100	29,84	30,15	11,32	12,78	5,12	4,61	2,43	3,75

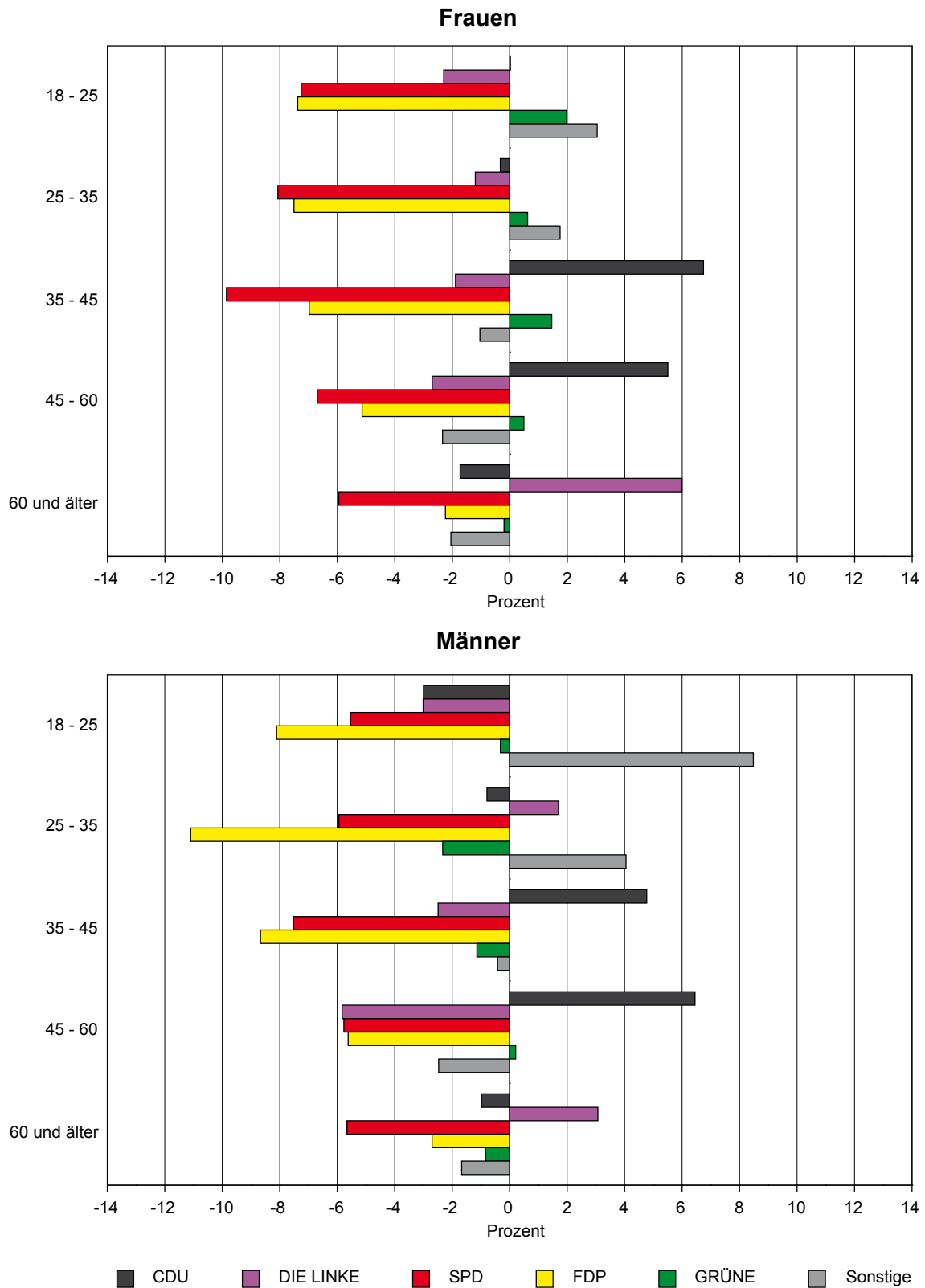
1) 2009: ödp

2014: REP, FREIE WÄHLER, KPD, Die PARTEI, PIRATEN

9. Stimmverhalten der Altersgruppen für die Parteien nach Geschlecht

Veränderungen der Stimmenanteile innerhalb der Altersgruppen gegenüber der Landtagswahl 2009 nach Geschlecht

– Landesstimmen –



1) 2009: ödp

2014: REP, FREIE WÄHLER, KPD, Die PARTEI, PIRATEN

10. Wählerschaft der Parteien nach Altersgruppen und Geschlecht

10.1 Wahlkreisstimmen

Wählerschaft sind Personen, die eine bestimmte Partei oder einen bestimmten Kandidaten wählen. Dargestellt wird in dieser Tabelle die Wählerschaft für eine Partei nach Altersgruppen.

Altersgruppe von ... bis unter ... Jahren	Wahljahr	Wähler insgesamt	davon							
			CDU	DIE LINKE	SPD	AfD	GRÜNE	NPD ¹⁾	FDP	sonstige ²⁾
			Prozent							
Insgesamt										
18 - 25	2009	6,59	5,70	5,17	6,48	-	10,61	-	8,84	9,70
	2014	3,77	3,09	2,77	4,10	4,27	7,45	7,23	4,35	6,58
25 - 35	2009	9,96	9,67	7,00	9,10	-	15,10	-	14,35	15,55
	2014	10,62	9,99	7,98	9,70	13,83	15,42	23,49	11,34	18,93
35 - 45	2009	14,28	13,71	11,81	12,83	-	21,53	-	19,07	19,08
	2014	12,31	13,41	9,32	10,12	16,21	17,63	18,39	16,02	16,60
45 - 60	2009	30,15	27,30	33,58	27,46	-	30,60	-	32,57	34,00
	2014	29,31	30,08	28,18	25,48	38,63	34,36	31,81	30,45	31,07
60 und älter	2009	39,01	43,62	42,44	44,12	-	22,16	-	25,17	21,67
	2014	43,99	43,43	51,76	50,60	27,06	25,14	19,08	37,84	26,82
davon										
60 - 70	2014	18,60	17,23	22,89	18,88	14,44	13,20	12,93	19,12	16,19
70 und älter	2014	25,38	26,20	28,87	31,72	12,61	11,94	6,14	18,72	10,63
Insgesamt	2009	100,00	100,00	100,00	100,00	-	100,00	-	100,00	100,00
	2014	100,00	100,00	100,00	100,00	100,00	100,00	100,00	100,00	100,00
Frauen										
18 - 25	2009	5,85	4,83	5,03	5,56	-	9,90	-	7,92	8,63
	2014	3,69	2,92	2,76	3,83	4,53	7,89	9,19	2,73	6,19
25 - 35	2009	9,05	8,61	6,92	8,50	-	13,91	-	12,63	13,09
	2014	9,93	9,15	7,39	9,21	13,15	15,13	26,62	10,42	17,53
35 - 45	2009	14,04	12,65	12,63	12,88	-	21,79	-	17,99	18,69
	2014	11,48	11,99	9,42	9,21	14,99	17,59	14,72	15,88	17,11
45 - 60	2009	29,51	26,01	33,23	26,89	-	31,45	-	33,41	35,46
	2014	28,98	28,92	28,93	25,53	38,61	33,13	33,22	31,14	29,48
60 und älter	2009	41,54	47,90	42,18	46,17	-	22,95	-	28,06	24,13
	2014	45,92	47,02	51,51	52,22	28,71	26,26	16,25	39,83	29,69
davon										
60 - 70	2014	18,61	17,62	22,67	18,90	14,57	13,55	10,95	19,35	18,76
70 und älter	2014	27,31	29,41	28,84	33,32	14,14	12,71	5,30	20,47	10,93
Insgesamt	2009	100,00	100,00	100,00	100,00	-	100,00	-	100,00	100,00
	2014	100,00	100,00	100,00	100,00	100,00	100,00	100,00	100,00	100,00
Männer										
18 - 25	2009	7,37	6,72	5,30	7,57	-	11,55	-	9,77	10,42
	2014	3,85	3,29	2,78	4,42	4,07	6,81	6,22	6,19	6,96
25 - 35	2009	10,91	10,90	7,06	9,81	-	16,69	-	16,11	17,20
	2014	11,35	10,95	8,53	10,28	14,35	15,83	21,88	12,38	20,28
35 - 45	2009	14,53	14,95	11,05	12,78	-	21,18	-	20,17	19,35
	2014	13,18	15,03	9,23	11,18	17,13	17,70	20,29	16,17	16,10
45 - 60	2009	30,82	28,82	33,90	28,14	-	29,46	-	31,72	33,01
	2014	29,66	31,40	27,47	25,41	38,65	36,14	31,08	29,68	32,60
60 und älter	2009	36,36	38,60	42,68	41,70	-	21,12	-	22,24	20,01
	2014	41,97	39,33	51,99	48,72	25,80	23,51	20,54	35,58	24,06
davon										
60 - 70	2014	18,60	16,79	23,10	18,87	14,35	12,69	13,95	18,85	13,72
70 und älter	2014	23,37	22,54	28,89	29,85	11,46	10,82	6,58	16,74	10,34
Insgesamt	2009	100,00	100,00	100,00	100,00	-	100,00	-	100,00	100,00
	2014	100,00	100,00	100,00	100,00	100,00	100,00	100,00	100,00	100,00

1) 2009 unter „sonstige“ erfasst

2) 2009: Freie Wähler Thüringen, NPD, ödp, Einzelbewerber

2014: FREIE WÄHLER, Die PARTEI, PIRATEN

10. Wählerschaft der Parteien nach Altersgruppen und Geschlecht

10.2 Landesstimmen

Wählerschaft sind Personen, die eine bestimmte Partei oder einen bestimmten Kandidaten wählen. Dargestellt wird in dieser Tabelle die Wählerschaft für eine Partei nach Altersgruppen.

Altersgruppe von ... bis unter ... Jahren	Wahljahr	Wähler insgesamt	davon							
			CDU	DIE LINKE	SPD	AfD	GRÜNE	NPD ¹⁾	FDP	sonstige ²⁾
			Prozent							
Insgesamt										
18 - 25	2009	6,59	5,54	4,97	6,13	-	10,71	14,36	9,25	7,74
	2014	3,77	2,80	2,41	3,36	4,56	7,24	8,03	4,46	11,97
25 - 35	2009	9,96	9,55	6,50	8,98	-	15,96	19,68	15,74	11,45
	2014	10,62	9,29	6,82	8,47	14,35	16,65	24,35	11,47	24,88
35 - 45	2009	14,28	13,57	11,71	13,50	-	21,02	18,90	19,61	17,15
	2014	12,31	13,13	8,86	8,79	15,73	19,63	19,32	13,24	17,16
45 - 60	2009	30,15	27,05	33,73	27,58	-	30,72	31,52	31,60	36,79
	2014	29,31	30,04	27,47	25,59	34,60	33,87	29,79	31,23	28,19
60 und älter	2009	39,01	44,29	43,09	43,81	-	21,58	15,54	23,80	26,87
	2014	43,99	44,74	54,44	53,78	30,77	22,61	18,51	39,59	17,80
davon										
60 - 70	2014	18,60	17,25	23,38	19,52	17,62	11,86	12,51	18,27	10,93
70 und älter	2014	25,38	27,48	31,06	34,26	13,15	10,75	6,00	21,32	6,87
Insgesamt	2009	100,00	100,00	100,00	100,00	-	100,00	100,00	100,00	100,00
	2014	100,00	100,00	100,00	100,00	100,00	100,00	100,00	100,00	100,00
Frauen										
18 - 25	2009	5,85	4,75	4,68	5,30	-	10,83	15,81	7,73	7,45
	2014	3,69	2,82	2,46	3,03	5,05	7,85	8,87	2,93	10,01
25 - 35	2009	9,05	8,39	6,60	8,64	-	14,63	18,31	13,13	10,73
	2014	9,93	8,52	6,33	8,24	13,38	16,77	29,44	10,79	21,92
35 - 45	2009	14,04	12,45	12,19	13,81	-	21,01	19,56	19,29	17,42
	2014	11,48	11,86	8,56	8,54	14,68	19,52	16,20	12,38	17,22
45 - 60	2009	29,51	25,78	33,70	27,44	-	30,72	31,21	33,01	35,35
	2014	28,98	28,50	28,22	26,01	35,60	32,06	28,59	31,69	30,93
60 und älter	2009	41,54	48,62	42,83	44,81	-	22,80	15,12	26,84	29,04
	2014	45,92	48,30	54,43	54,18	31,29	23,80	16,90	42,21	19,92
davon										
60 - 70	2014	18,61	17,49	23,40	19,40	17,48	12,18	11,13	19,17	11,61
70 und älter	2014	27,31	30,82	31,03	34,78	13,81	11,62	5,77	23,04	8,31
Insgesamt	2009	100,00	100,00	100,00	100,00	-	100,00	100,00	100,00	100,00
	2014	100,00	100,00	100,00	100,00	100,00	100,00	100,00	100,00	100,00
Männer										
18 - 25	2009	7,37	6,51	5,23	7,18	-	10,57	13,78	10,64	8,09
	2014	3,85	2,78	2,36	3,79	4,19	6,38	7,56	6,20	13,88
25 - 35	2009	10,91	10,95	6,41	9,40	-	17,51	20,23	18,11	12,28
	2014	11,35	10,22	7,29	8,75	15,05	16,49	21,48	12,25	27,76
35 - 45	2009	14,53	14,94	11,28	13,11	-	21,04	18,63	19,89	16,84
	2014	13,18	14,66	9,14	9,11	16,49	19,78	21,08	14,22	17,11
45 - 60	2009	30,82	28,58	33,77	27,76	-	30,73	31,64	30,33	38,46
	2014	29,66	31,87	26,75	25,06	33,87	36,42	30,47	30,71	25,51
60 und älter	2009	36,36	39,02	43,32	42,55	-	20,15	15,71	21,03	24,34
	2014	41,97	40,47	54,45	53,27	30,39	20,93	19,41	36,61	15,74
davon										
60 - 70	2014	18,60	16,97	23,35	19,68	17,72	11,40	13,29	17,25	10,26
70 und älter	2014	23,37	23,49	31,10	33,59	12,67	9,53	6,13	19,36	5,47
Insgesamt	2009	100,00	100,00	100,00	100,00	-	100,00	100,00	100,00	100,00
	2014	100,00	100,00	100,00	100,00	100,00	100,00	100,00	100,00	100,00

1) 2009: Freie Wähler Thüringen, NPD, ödp, Einzelbewerber
2014: FREIE WÄHLER, Die PARTEI, PIRATEN

11. Zahlenverhältnis von Frauen und Männern nach Altersgruppen

– Landesstimmen –

Anzahl von Frauen je 100 Männer

Altersgruppe von ... bis unter ... Jahren	Wahljahr	Wähler insgesamt	Anzahl weiblicher Wähler je 100 männliche Wähler der jeweiligen Partei							
			CDU	DIE LINKE	SPD	AfD	GRÜNE	NPD	FDP	sonstige ¹⁾
Prozent										
18 - 25	2009	83,73	88,79	80,38	93,13	-	120,31	45,60	66,03	107,27
	2014	100,29	121,24	99,48	101,71	87,67	173,03	66,32	53,66	70,42
25 - 35	2009	87,14	93,33	92,35	115,93	-	98,11	35,97	65,92	101,80
	2014	91,49	99,76	82,80	120,00	64,69	143,04	77,41	100,00	77,11
35 - 45	2009	101,47	101,47	96,94	132,93	-	117,28	41,72	88,16	120,52
	2014	91,35	96,81	89,35	119,57	64,81	138,77	43,40	98,94	98,29
45 - 60	2009	100,42	109,83	89,50	124,79	-	117,38	39,20	98,93	107,07
	2014	102,42	107,06	100,73	132,34	76,51	123,82	53,00	117,24	118,39
60 und älter	2009	119,39	151,70	88,68	132,95	-	132,79	38,25	116,02	138,97
	2014	113,98	142,89	95,44	129,70	74,95	159,93	49,18	130,99	123,60
davon										
60 - 70	2014	105,01	123,33	95,67	125,70	71,80	150,31	47,31	126,32	110,48
70 und älter	2014	121,15	157,02	95,26	132,05	79,37	171,43	53,25	135,16	148,21
Insgesamt	2009	104,76	121,74	89,69	126,22	-	117,40	39,75	90,91	116,47
	2014	104,47	119,70	95,47	127,53	72,80	140,65	56,48	113,62	97,65

Anzahl von Männern je 100 Frauen

Altersgruppe von ... bis unter ... Jahren	Wahljahr	Wähler insgesamt	Anzahl männlicher Wähler je 100 weibliche Wähler der jeweiligen Partei							
			CDU	DIE LINKE	SPD	AfD	GRÜNE	NPD	FDP	sonstige ¹⁾
Prozent										
18 - 25	2009	119,43	112,63	124,40	107,37	-	83,12	219,30	151,45	93,22
	2014	99,72	82,48	100,52	98,32	114,06	57,79	150,79	186,36	142,00
25 - 35	2009	114,76	107,14	108,29	86,26	-	101,92	278,03	151,70	98,24
	2014	109,31	100,24	120,77	83,33	154,57	69,91	129,19	100,00	129,68
35 - 45	2009	98,55	98,56	103,16	75,23	-	85,27	239,72	113,43	82,97
	2014	109,47	103,29	111,92	83,63	154,30	72,06	230,43	101,08	101,74
45 - 60	2009	99,58	91,05	111,73	80,14	-	85,19	255,11	101,08	93,39
	2014	97,64	93,40	99,28	75,56	130,71	80,76	188,67	85,29	84,47
60 und älter	2009	83,76	65,92	112,76	75,22	-	75,31	261,47	86,19	71,96
	2014	87,73	69,99	104,78	77,10	133,42	62,53	203,33	76,34	80,90
davon										
60 - 70	2014	95,23	81,08	104,52	79,55	139,28	66,53	211,39	79,17	90,52
70 und älter	2014	82,54	63,69	104,97	75,73	126,00	58,33	187,80	73,99	67,47
Insgesamt	2009	95,45	82,14	111,49	79,23	-	85,18	251,60	110,00	85,86
	2014	95,72	83,54	104,74	78,41	137,37	71,10	177,04	88,02	102,40

1) 2009: ödp

2014: REP, FREIE WÄHLER, KPD, Die PARTEI, PIRATEN

12. Kombination der Wahlkreis- und Landesstimmen nach Altersgruppen und Geschlecht

12.1 Insgesamt

Die farbigen Felder zeigen eine Übereinstimmung der Wahlkreis- und der Landesstimme.

Lesebeispiel: Von den Wählerinnen und Wählern der Altersgruppe 35 - 45, die mit der Landesstimme CDU gewählt haben, gaben 88,75 % auch ihre Wahlkreisstimme der CDU.

Mit der Landesstimme wurde die ... gewählt	Altersgruppe von ... bis unter ... Jahren	Mit der Wahlkreisstimme wurde die gewählt								
		Ungültig	CDU	DIE LINKE	SPD	AfD	GRÜNE	NPD	FDP	sonstige ¹⁾
		Prozent								
Ungültig	18 - 25	92,00	4,00	4,00	-	-	-	-	-	-
	25 - 35	84,42	3,90	3,90	2,60	-	-	3,90	-	1,30
	35 - 45	66,67	19,05	2,38	-	-	4,76	2,38	-	4,76
	45 - 60	80,13	9,93	3,97	2,65	0,66	1,32	0,66	0,66	-
	60 - 70	80,73	7,34	6,42	2,75	-	-	0,92	0,92	0,92
	70 und älter	70,51	16,67	5,77	4,81	-	0,96	0,64	0,64	-
	zusammen	76,12	12,15	5,03	3,35	0,14	0,98	1,12	0,56	0,56
CDU	18 - 25	0,20	83,40	2,20	7,80	0,40	3,40	0,40	1,40	0,80
	25 - 35	0,48	85,72	2,05	6,08	0,42	2,35	0,18	1,51	1,20
	35 - 45	0,34	88,75	1,62	4,01	0,47	1,75	0,30	1,96	0,81
	45 - 60	0,58	87,77	2,18	4,40	0,86	1,68	0,17	1,77	0,60
	60 - 70	0,62	89,42	1,82	4,67	0,36	1,33	0,23	1,20	0,36
	70 und älter	1,12	90,08	1,32	5,13	0,26	0,90	0,06	1,02	0,10
	zusammen	0,68	88,51	1,80	4,85	0,50	1,52	0,17	1,46	0,51
DIE LINKE	18 - 25	1,03	3,36	81,40	7,24	0,26	5,94	-	0,26	0,52
	25 - 35	0,46	5,30	79,63	8,68	0,37	3,74	0,55	0,37	0,91
	35 - 45	0,35	5,56	78,27	8,58	1,05	4,57	0,35	0,56	0,70
	45 - 60	0,27	4,58	82,63	6,67	0,88	3,31	0,52	0,54	0,59
	60 - 70	0,35	3,70	84,07	7,73	0,67	2,29	0,32	0,56	0,32
	70 und älter	0,80	3,75	84,34	8,30	0,40	1,38	0,08	0,70	0,24
	zusammen	0,49	4,22	82,88	7,74	0,65	2,68	0,31	0,58	0,45
SPD	18 - 25	-	11,86	7,20	67,37	0,42	10,17	-	2,54	0,42
	25 - 35	0,51	9,76	9,43	70,71	-	7,41	0,34	1,35	0,51
	35 - 45	0,49	11,18	6,81	72,12	0,49	6,48	-	1,30	1,13
	45 - 60	0,50	10,30	8,85	71,33	0,78	6,68	0,17	0,61	0,78
	60 - 70	0,29	10,66	9,05	74,38	0,58	3,50	0,07	0,73	0,73
	70 und älter	1,00	8,19	6,41	80,53	0,12	2,37	-	0,92	0,46
	zusammen	0,61	9,73	7,87	74,96	0,41	4,75	0,09	0,93	0,66
AfD	18 - 25	2,55	21,90	8,39	15,69	20,44	5,84	15,33	2,19	7,66
	25 - 35	2,43	24,10	12,05	7,42	20,05	3,24	20,97	3,36	6,37
	35 - 45	3,38	24,00	16,28	6,24	21,56	3,70	14,38	4,97	5,50
	45 - 60	3,03	22,49	17,59	7,59	22,73	4,81	13,70	3,22	4,85
	60 - 70	3,21	19,43	24,53	9,91	16,89	4,43	11,42	4,91	5,28
	70 und älter	7,08	19,85	22,63	10,37	20,10	5,18	7,08	3,92	3,79
	zusammen	3,54	22,04	18,05	8,50	20,68	4,44	13,65	3,86	5,24
GRÜNE	18 - 25	0,82	9,88	13,58	14,40	-	59,67	-	0,82	0,82
	25 - 35	0,18	8,94	13,06	16,28	0,36	59,93	-	0,89	0,36
	35 - 45	-	8,35	11,23	16,39	0,15	61,31	0,15	1,82	0,61
	45 - 60	0,26	8,27	12,14	14,86	0,18	62,36	0,09	1,14	0,70
	60 - 70	0,75	9,30	15,33	15,33	-	57,04	-	0,75	1,51
	70 und älter	0,55	11,36	10,25	19,94	-	55,40	0,28	1,66	0,55
	zusammen	0,33	8,97	12,39	15,97	0,15	60,17	0,09	1,22	0,71
NPD	18 - 25	-	7,59	1,27	3,16	2,53	0,63	82,91	1,27	0,63
	25 - 35	0,63	7,72	3,34	2,71	4,18	0,63	78,29	1,04	1,46
	35 - 45	0,79	8,16	3,68	1,32	5,00	0,53	77,89	1,84	0,79
	45 - 60	0,17	8,36	6,83	2,39	4,10	0,51	75,60	1,71	0,34
	60 - 70	0,41	7,72	11,79	4,47	2,44	0,81	69,51	2,03	0,81
	70 und älter	3,39	8,47	11,86	3,39	3,39	1,69	70,34	0,85	-
	zusammen	0,61	8,03	5,85	2,44	3,91	0,66	76,21	1,53	0,76
FDP	18 - 25	-	26,98	1,59	14,29	-	7,94	3,17	44,44	1,59
	25 - 35	1,85	35,80	2,47	8,64	0,62	4,94	0,62	43,21	1,85
	35 - 45	1,60	28,88	3,74	5,35	1,07	4,81	-	52,41	2,14
	45 - 60	0,68	31,97	5,22	7,71	0,91	5,22	-	45,58	2,72
	60 - 70	2,33	24,42	3,88	6,59	0,78	5,43	0,78	54,65	1,16
	70 und älter	2,33	33,89	6,98	8,31	1,00	3,65	0,33	42,86	0,66
	zusammen	1,56	30,81	4,67	7,72	0,85	4,96	0,42	47,24	1,77
Sonstiges ²⁾	18 - 25	3,72	16,94	20,25	19,01	2,48	16,94	1,24	5,79	13,64
	25 - 35	0,99	16,90	28,03	12,13	3,98	12,92	2,78	5,17	17,10
	35 - 45	3,17	15,27	22,77	15,85	3,17	13,26	3,46	4,90	18,16
	45 - 60	3,16	17,37	19,30	12,46	5,44	10,88	4,74	7,02	19,65
	60 - 70	3,62	18,55	16,74	11,76	2,71	7,69	3,17	9,05	26,70
	70 und älter	5,04	17,27	15,11	13,67	3,60	6,47	2,16	5,76	30,94
	zusammen	2,87	16,96	21,61	13,75	3,91	11,87	3,26	6,18	19,58

1) Wahlkreisstimmen: FREIE WÄHLER, Die PARTEI, PIRATEN

2) Landesstimmen: REP, FREIE WÄHLER, KPD, Die PARTEI, PIRATEN

12. Kombination der Wahlkreis- und Landesstimmen nach Altersgruppen und Geschlecht

12.2 Frauen

Die farbigen Felder zeigen eine Übereinstimmung der Wahlkreis- und der Landesstimme.

Lesebeispiel: Von den Wählerinnen und Wählern der Altersgruppe 35 - 45, die mit der Landesstimme CDU gewählt haben, gaben 87,09 % auch ihre Wahlkreisstimme der CDU.

Mit der Landesstimme wurde die ... gewählt	Altersgruppe von ... bis unter ... Jahren	Mit der Wahlkreisstimme wurde die gewählt								
		Ungültig	CDU	DIE LINKE	SPD	AfD	GRÜNE	NPD	FDP	sonstige ¹⁾
		Prozent								
Ungültig	18 - 25	92,31	7,69	-	-	-	-	-	-	-
	25 - 35	87,18	2,56	2,56	5,13	-	-	-	-	2,56
	35 - 45	61,11	16,67	-	-	-	5,56	5,56	-	11,11
	45 - 60	83,33	6,94	2,78	1,39	-	2,78	1,39	1,39	-
	60 - 70	74,00	8,00	12,00	2,00	-	-	-	2,00	2,00
	70 und älter	68,12	18,36	4,83	5,80	-	0,97	0,97	0,97	-
	zusammen	73,93	13,03	4,76	4,01	-	1,25	1,00	1,00	1,00
CDU	18 - 25	-	82,48	2,92	7,30	0,36	4,01	0,36	1,46	1,09
	25 - 35	0,60	85,65	2,41	5,43	0,48	2,77	0,12	1,21	1,33
	35 - 45	0,26	87,09	2,25	3,90	0,35	2,43	0,17	2,60	0,95
	45 - 60	0,61	87,49	2,56	4,58	0,72	1,80	0,11	1,62	0,50
	60 - 70	0,53	88,43	1,70	5,05	0,41	1,88	0,18	1,29	0,53
	70 und älter	1,30	88,96	1,63	5,80	0,23	1,00	-	0,97	0,10
	zusammen	0,75	87,76	2,09	5,11	0,44	1,79	0,10	1,44	0,52
DIE LINKE	18 - 25	1,04	3,63	79,27	8,29	0,52	7,25	-	-	-
	25 - 35	-	5,85	79,03	8,47	0,60	3,83	0,81	0,40	1,01
	35 - 45	0,60	5,96	77,79	7,75	0,89	5,07	0,15	0,89	0,89
	45 - 60	0,27	5,24	80,61	7,37	0,68	3,93	0,54	0,77	0,59
	60 - 70	0,27	4,47	82,56	8,07	0,71	2,83	0,05	0,76	0,27
	70 und älter	1,11	4,15	82,86	8,67	0,37	1,77	0,04	0,74	0,29
	zusammen	0,56	4,78	81,39	8,06	0,60	3,18	0,24	0,73	0,46
SPD	18 - 25	-	12,61	7,56	67,23	-	11,76	-	0,84	-
	25 - 35	0,62	10,19	8,02	69,14	-	10,19	0,31	1,54	-
	35 - 45	0,60	11,61	7,44	69,35	-	7,74	-	1,79	1,49
	45 - 60	0,49	10,95	10,46	69,60	0,78	6,65	-	0,49	0,59
	60 - 70	0,39	11,53	10,09	72,87	0,52	2,75	0,13	0,79	0,92
	70 und älter	1,17	8,63	6,36	79,61	0,07	2,78	-	0,95	0,44
	zusammen	0,71	10,30	8,42	73,58	0,33	5,09	0,05	0,92	0,61
AfD	18 - 25	1,56	15,63	9,38	17,19	20,31	7,03	17,19	3,13	8,59
	25 - 35	2,95	26,25	11,21	7,08	19,17	3,54	19,17	3,54	7,08
	35 - 45	2,96	22,58	22,04	7,26	21,51	5,11	9,14	4,03	5,38
	45 - 60	2,55	20,62	19,18	7,65	22,73	6,65	11,53	3,66	5,43
	60 - 70	2,48	21,67	24,15	11,51	16,03	6,09	7,00	5,64	5,42
	70 und älter	7,43	19,71	22,29	10,86	22,00	4,86	4,86	4,29	3,71
	zusammen	3,28	21,47	19,34	9,12	20,68	5,68	10,77	4,10	5,56
GRÜNE	18 - 25	0,65	9,74	12,34	13,64	-	62,34	-	0,65	0,65
	25 - 35	0,30	6,69	11,85	17,33	0,30	62,31	-	0,91	0,30
	35 - 45	-	8,62	11,75	13,58	0,26	62,92	0,26	2,09	0,52
	45 - 60	0,32	9,06	12,24	14,15	0,32	62,48	-	1,27	0,16
	60 - 70	-	10,46	12,55	14,23	-	59,41	-	0,84	2,51
	70 und älter	0,44	14,04	8,33	16,67	-	57,89	-	2,63	-
	zusammen	0,25	9,38	11,67	14,83	0,20	61,62	0,05	1,43	0,56
NPD	18 - 25	-	6,35	-	4,76	3,17	1,59	80,95	1,59	1,59
	25 - 35	0,96	9,57	5,74	4,78	3,35	0,96	71,29	1,91	1,44
	35 - 45	0,87	9,57	5,22	1,74	7,83	1,74	71,30	1,74	-
	45 - 60	0,49	8,37	7,39	2,46	4,43	0,49	72,41	3,45	0,49
	60 - 70	1,27	6,33	11,39	7,59	2,53	1,27	67,09	1,27	1,27
	70 und älter	2,44	14,63	17,07	-	4,88	2,44	56,10	2,44	-
	zusammen	0,85	8,87	6,90	3,66	4,37	1,13	71,13	2,25	0,85
FDP	18 - 25	-	18,18	4,55	22,73	-	13,64	9,09	27,27	4,55
	25 - 35	1,23	30,86	4,94	7,41	-	4,94	1,23	48,15	1,23
	35 - 45	2,15	26,88	4,30	3,23	1,08	5,38	-	54,84	2,15
	45 - 60	-	31,09	6,30	7,56	0,84	7,98	-	44,96	1,26
	60 - 70	1,39	23,61	4,17	7,64	0,69	6,25	0,69	53,47	2,08
	70 und älter	1,73	32,37	6,36	9,83	0,58	4,62	-	43,35	1,16
	zusammen	1,07	29,03	5,46	7,99	0,67	6,39	0,53	47,27	1,60
Sonstiges ²⁾	18 - 25	7,00	16,00	17,00	16,00	2,00	22,00	2,00	5,00	13,00
	25 - 35	1,37	16,89	25,11	13,70	5,94	12,79	2,28	4,11	17,81
	35 - 45	2,91	15,12	22,09	15,12	2,91	13,37	2,33	5,81	20,35
	45 - 60	4,53	19,42	17,48	11,65	3,88	11,00	4,85	9,06	18,12
	60 - 70	3,45	18,10	18,97	8,62	4,31	6,90	2,59	6,90	30,17
	70 und älter	3,61	20,48	16,87	15,66	3,61	3,61	2,41	7,23	26,51
	zusammen	3,60	17,72	20,02	13,11	4,00	11,81	3,10	6,61	20,02

1) Wahlkreisstimmen: FREIE WÄHLER, Die PARTEI, PIRATEN

2) Landesstimmen: REP, FREIE WÄHLER, KPD, Die PARTEI, PIRATEN

12. Kombination der Wahlkreis- und Landesstimmen nach Altersgruppen und Geschlecht

12.3 Männer

Die farbigen Felder zeigen eine Übereinstimmung der Wahlkreis- und der Landesstimme.

Lesebeispiel: Von den Wählerinnen und Wählern der Altersgruppe 35 - 45, die mit der Landesstimme CDU gewählt haben, gaben 90,35 % auch ihre Wahlkreisstimme der CDU.

Mit der Landesstimme wurde die ... gewählt	Altersgruppe von ... bis unter ... Jahren	Mit der Wahlkreisstimme wurde die gewählt								
		Ungültig	CDU	DIE LINKE	SPD	AfD	GRÜNE	NPD	FDP	sonstige ¹⁾
		Prozent								
Ungültig	18 - 25	91,67	-	8,33	-	-	-	-	-	-
	25 - 35	81,58	5,26	5,26	-	-	-	7,89	-	-
	35 - 45	70,83	20,83	4,17	-	-	4,17	-	-	-
	45 - 60	77,22	12,66	5,06	3,80	1,27	-	-	-	-
	60 - 70	86,44	6,78	1,69	3,39	-	-	1,69	-	-
	70 und älter	75,24	13,33	7,62	2,86	-	0,95	-	-	-
	zusammen	78,86	11,04	5,36	2,52	0,32	0,63	1,26	-	-
CDU	18 - 25	0,44	84,51	1,33	8,41	0,44	2,65	0,44	1,33	0,44
	25 - 35	0,36	85,80	1,68	6,74	0,36	1,93	0,24	1,81	1,08
	35 - 45	0,42	90,35	1,01	4,11	0,59	1,09	0,42	1,34	0,67
	45 - 60	0,54	88,07	1,78	4,21	1,00	1,54	0,23	1,93	0,69
	60 - 70	0,72	90,65	1,96	4,20	0,29	0,65	0,29	1,09	0,14
	70 und älter	0,84	91,83	0,84	4,08	0,31	0,73	0,16	1,10	0,10
	zusammen	0,60	89,40	1,45	4,54	0,58	1,21	0,26	1,48	0,49
DIE LINKE	18 - 25	1,03	3,09	83,51	6,19	-	4,64	-	0,52	1,03
	25 - 35	0,83	4,84	80,13	8,85	0,17	3,67	0,33	0,33	0,83
	35 - 45	0,13	5,19	78,70	9,32	1,20	4,13	0,53	0,27	0,53
	45 - 60	0,27	3,91	84,66	5,96	1,09	2,69	0,50	0,32	0,59
	60 - 70	0,42	2,97	85,51	7,40	0,36	1,77	0,63	0,57	0,36
	70 und älter	0,51	3,37	85,75	7,95	0,43	1,02	0,12	0,67	0,20
	zusammen	0,43	3,69	84,29	7,44	0,69	2,20	0,38	0,44	0,44
SPD	18 - 25	-	11,11	6,84	67,52	0,85	8,55	-	4,27	0,85
	25 - 35	0,37	9,26	11,11	72,59	-	4,07	0,37	1,11	1,11
	35 - 45	0,36	10,68	6,05	75,44	1,07	4,98	-	0,71	0,71
	45 - 60	0,52	9,44	6,73	73,61	0,78	6,73	0,39	0,78	1,03
	60 - 70	0,16	9,56	7,74	76,28	0,66	4,45	-	0,66	0,49
	70 und älter	0,77	7,63	6,47	81,76	0,19	1,83	-	0,87	0,48
	zusammen	0,49	9,01	7,17	76,72	0,52	4,31	0,13	0,94	0,71
AfD	18 - 25	3,42	27,40	7,53	14,38	20,55	4,79	13,70	1,37	6,85
	25 - 35	2,10	22,71	12,60	7,63	20,61	3,05	22,14	3,24	5,92
	35 - 45	3,66	24,91	12,54	5,57	21,60	2,79	17,77	5,57	5,57
	45 - 60	3,39	23,92	16,37	7,55	22,73	3,39	15,35	2,88	4,41
	60 - 70	3,73	17,83	24,80	8,75	17,50	3,24	14,59	4,38	5,19
	70 und älter	6,80	19,95	22,90	9,98	18,59	5,44	8,84	3,63	3,85
	zusammen	3,73	22,46	17,12	8,04	20,68	3,53	15,74	3,68	5,00
GRÜNE	18 - 25	1,12	10,11	15,73	15,73	-	55,06	-	1,12	1,12
	25 - 35	-	12,17	14,78	14,78	0,43	56,52	-	0,87	0,43
	35 - 45	-	7,97	10,51	20,29	-	59,06	-	1,45	0,72
	45 - 60	0,20	7,28	12,01	15,75	-	62,20	0,20	0,98	1,38
	60 - 70	1,89	7,55	19,50	16,98	-	53,46	-	0,63	-
	70 und älter	0,75	6,77	13,53	25,56	-	51,13	0,75	-	1,50
	zusammen	0,43	8,39	13,41	17,56	0,07	58,14	0,14	0,93	0,93
NPD	18 - 25	-	8,42	2,11	2,11	2,11	-	84,21	1,05	-
	25 - 35	0,37	6,30	1,48	1,11	4,81	0,37	83,70	0,37	1,48
	35 - 45	0,75	7,55	3,02	1,13	3,77	-	80,75	1,89	1,13
	45 - 60	-	8,36	6,53	2,35	3,92	0,52	77,28	0,78	0,26
	60 - 70	-	8,38	11,98	2,99	2,40	0,60	70,66	2,40	0,60
	70 und älter	3,90	5,19	9,09	-	2,60	1,30	77,92	-	-
	zusammen	0,48	7,56	5,25	1,75	3,66	0,40	79,08	1,11	0,72
FDP	18 - 25	-	31,71	-	9,76	-	4,88	-	53,66	-
	25 - 35	2,47	40,74	-	9,88	1,23	4,94	-	38,27	2,47
	35 - 45	1,06	30,85	3,19	7,45	1,06	4,26	-	50,00	2,13
	45 - 60	1,48	33,00	3,94	7,88	0,99	1,97	-	46,31	4,43
	60 - 70	3,51	25,44	3,51	5,26	0,88	4,39	0,88	56,14	-
	70 und älter	3,13	35,94	7,81	6,25	1,56	2,34	0,78	42,19	-
	zusammen	2,12	32,83	3,78	7,41	1,06	3,33	0,30	47,20	1,97
Sonstiges ²⁾	18 - 25	1,41	17,61	22,54	21,13	2,82	13,38	0,70	6,34	14,08
	25 - 35	0,70	16,90	30,28	10,92	2,46	13,03	3,17	5,99	16,55
	35 - 45	3,43	15,43	23,43	16,57	3,43	13,14	4,57	4,00	16,00
	45 - 60	1,53	14,94	21,46	13,41	7,28	10,73	4,60	4,60	21,46
	60 - 70	3,81	19,05	14,29	15,24	0,95	8,57	3,81	11,43	22,86
	70 und älter	7,14	12,50	12,50	10,71	3,57	10,71	1,79	3,57	37,50
	zusammen	2,15	16,23	23,17	14,37	3,81	11,93	3,42	5,77	19,16

1) Wahlkreisstimmen: FREIE WÄHLER, Die PARTEI, PIRATEN

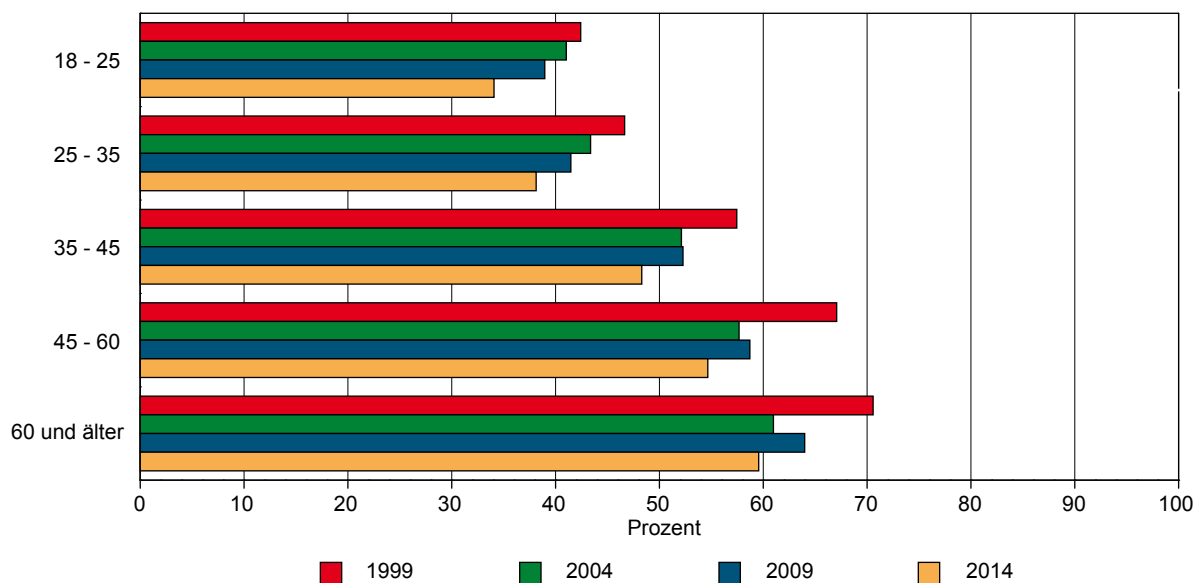
2) Landesstimmen: REP, FREIE WÄHLER, KPD, Die PARTEI, PIRATEN

13. Wahlbeteiligung *) seit 1999 nach Altersgruppen und Geschlecht

Altersgruppe von ... bis unter ... Jahren	Wahljahr	Wahlberechtigte			Wähler			Wahlbeteiligung		
		insgesamt	davon		insgesamt	davon		insgesamt	davon	
			Frauen	Männer		Frauen	Männer		Frauen	Männer
1 000							Prozent			
18 - 25	1999	139,1	63,7	75,4	83,3	38,2	45,1	42,42	41,00	43,70
	2004	150,7	71,4	79,3	81,1	38,4	42,6	41,03	40,51	41,51
	2009	126,9	58,9	68,0	71,3	33,1	38,2	38,96	37,41	40,41
	2014	69,8	35,0	34,7	36,8	18,5	18,3	34,07	34,35	33,78
25 - 35	1999	233,7	114,3	119,4	139,9	68,4	71,5	46,65	47,82	45,59
	2004	203,8	95,8	108,0	109,7	51,5	58,1	43,37	44,57	42,36
	2009	193,4	91,5	102,0	108,7	51,4	57,3	41,47	42,73	40,41
	2014	193,0	93,9	99,1	101,7	49,5	52,2	38,13	39,23	37,14
35 - 45	1999	364,6	182,8	181,8	218,3	109,4	108,8	57,45	58,62	56,32
	2004	329,9	168,9	161,0	177,5	90,9	86,6	52,12	54,66	49,69
	2009	273,4	139,1	134,2	153,7	78,2	75,5	52,27	55,04	49,68
	2014	221,7	105,4	116,3	116,8	55,5	61,3	48,30	49,09	47,60
45 - 60	1999	545,1	277,0	268,2	326,3	165,8	160,5	67,07	67,10	67,03
	2004	515,9	262,0	253,9	277,6	141,0	136,6	57,67	58,29	57,04
	2009	570,4	286,7	283,7	320,6	161,1	159,5	58,71	59,38	58,06
	2014	531,9	268,9	263,1	280,3	141,7	138,6	54,66	55,40	53,93
60 und älter	1999	683,4	395,0	288,4	409,1	236,4	172,6	70,58	67,99	74,48
	2004	757,7	428,3	329,4	407,7	230,4	177,2	60,98	58,57	64,42
	2009	746,0	407,5	338,4	419,3	229,1	190,2	63,99	61,17	67,74
	2014	796,0	423,5	372,5	419,4	223,1	196,3	59,56	56,43	63,57
davon										
60 - 70	2014	336,1	171,7	164,4	177,1	90,4	86,6	62,37	61,66	63,12
70 und älter	2014	459,9	251,8	208,1	242,3	132,7	109,6	57,66	53,35	63,92
Insgesamt	1999	1965,9	1032,7	933,2	1176,8	618,2	558,6	60,59	60,75	60,42
	2004	1958,0	1026,4	931,7	1053,6	552,3	501,3	54,28	54,57	53,96
	2009	1910,1	983,7	926,4	1073,7	552,9	520,7	55,33	55,48	55,17
	2014	1812,4	926,6	885,7	954,9	488,2	466,7	52,09	51,72	52,48

*) Anteil der Wähler mit Stimm- und Wahrscheinvermerk im Wählerverzeichnis an den Wahlberechtigten.

Entwicklung der Wahlbeteiligung seit 1999 nach Altersgruppen

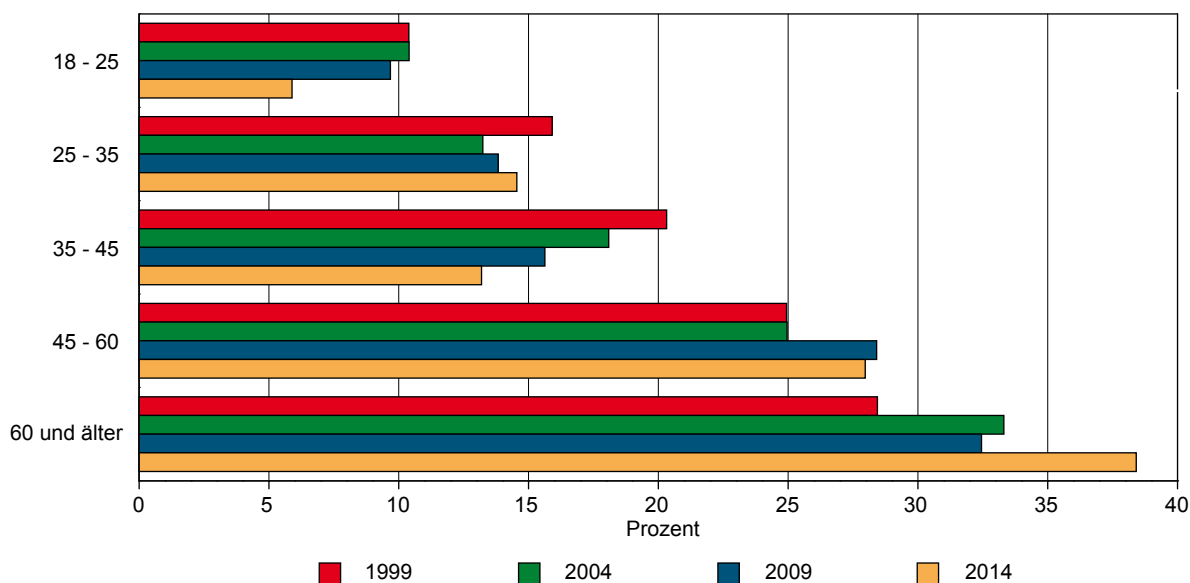


*) Anteil der Wähler mit Stimm- und Wahrscheinvermerk im Wählerverzeichnis an den Wahlberechtigten.

14. Nichtwähler seit 1999 nach Altersgruppen und Geschlecht

Altersgruppe von ... bis unter ... Jahren	Wahljahr	Wahlbe- rechtigte	Anteil an den Wahlberech- tigten in der jeweiligen Altersgruppe		Anteil der jeweiligen Alters- gruppen an den Nichtwählern		Anteil der Nichtwähler an den Wahlberechtigten insgesamt
			Frauen	Männer	Frauen	Männer	
			Prozent				
18 - 25	1999	10,39	62,67	58,78	13,75	15,89	6,30
	2004	10,40	63,29	60,66	12,27	14,05	6,44
	2009	9,68	67,57	63,01	12,48	13,33	6,31
	2014	5,89	65,65	66,22	7,74	8,49	3,88
25 - 35	1999	15,91	54,82	57,12	18,69	23,31	8,91
	2004	13,24	58,73	60,73	13,94	18,50	7,92
	2009	13,83	61,51	63,50	15,53	19,98	8,66
	2014	14,55	60,77	62,86	16,82	20,91	9,00
35 - 45	1999	20,32	43,20	45,44	19,34	23,07	9,01
	2004	18,09	47,27	52,27	16,40	20,51	9,02
	2009	15,63	47,85	53,29	14,39	18,06	7,92
	2014	13,19	50,91	52,40	12,63	15,97	6,82
45 - 60	1999	24,94	36,02	35,57	20,35	21,57	8,93
	2004	24,96	44,80	45,46	21,94	24,06	11,26
	2009	28,41	44,39	45,16	24,84	27,22	12,72
	2014	27,97	44,60	46,07	25,02	28,02	12,68
60 und älter	1999	28,44	36,44	28,87	27,87	16,17	9,50
	2004	33,31	46,02	39,42	35,45	22,89	14,42
	2009	32,45	44,27	36,73	32,76	21,41	13,32
	2014	38,41	43,57	36,43	37,79	26,62	15,53
davon 60 - 70	2014	15,49	38,34	36,88	12,34	11,98	5,83
70 und älter	2014	22,92	46,65	36,08	25,46	14,64	9,70
Insgesamt	1999	100	42,77	42,51	100	100	42,65
	2004	100	49,06	49,06	100	100	49,06
	2009	100	49,08	48,76	100	100	48,92
	2014	100	48,28	47,52	100	100	47,91

Anteil der Nichtwähler an den Wahlberechtigten seit 1999



15. Stimmverhalten seit 1999 nach Altersgruppen und Geschlecht

15.1 Wahlkreisstimmen

Dargestellt werden die Anteile der abgegebenen gültigen Stimmen für die jeweilige Altersgruppe aufgeschlüsselt auf die Parteien.

Altersgruppe von ... bis unter ... Jahren	Wahljahr	Gültige Stimmen	davon					
			CDU	DIE LINKE	SPD	GRÜNE	FDP	sonstige ¹⁾
			Prozent					
Insgesamt								
18 - 25	1999	100	52,30	20,87	15,17	3,46	2,69	5,50
	2004	100	38,49	26,27	17,66	7,22	9,05	1,31
	2009	100	26,15	21,96	19,16	9,64	10,79	12,30
	2014	100	29,44	21,71	17,48	13,06	3,17	15,13
25 - 35	1999	100	50,37	21,18	18,60	2,96	2,51	4,38
	2004	100	44,26	23,63	16,13	6,90	8,06	1,01
	2009	100	29,17	19,56	17,71	9,04	11,54	12,98
	2014	100	33,68	22,17	14,65	9,58	2,93	17,00
35 - 45	1999	100	48,70	23,83	19,06	2,61	2,22	3,59
	2004	100	42,89	28,53	14,42	6,38	6,67	1,10
	2009	100	28,83	23,01	17,40	8,97	10,69	11,10
	2014	100	38,79	22,21	13,10	9,40	3,55	12,96
45 - 60	1999	100	47,39	24,42	22,03	1,53	1,88	2,75
	2004	100	40,79	33,32	15,51	3,97	5,46	0,95
	2009	100	27,23	31,02	17,66	6,05	8,66	9,38
	2014	100	36,63	28,28	13,89	7,71	2,84	10,65
60 und älter	1999	100	51,12	20,46	25,47	0,59	1,01	1,35
	2004	100	42,00	29,80	22,40	2,55	2,93	0,31
	2009	100	33,95	30,60	22,15	3,42	5,22	4,67
	2014	100	35,53	34,89	18,54	3,79	2,37	4,89
davon								
60 - 70	2014	100	33,09	36,23	16,24	4,67	2,81	6,97
70 und älter	2014	100	37,33	33,90	20,24	3,14	2,04	3,34
Insgesamt	1999	100	49,59	22,36	21,65	1,75	1,80	2,85
	2004	100	41,79	29,59	18,12	4,43	5,29	0,77
	2009	100	30,19	27,96	19,47	5,98	8,05	8,35
	2014	100	35,83	29,53	16,04	6,60	2,74	9,25
Frauen								
18 - 25	1999	100	51,28	21,55	17,46	3,90	2,69	3,13
	2004	100	36,99	26,76	17,88	8,43	8,77	1,18
	2009	100	26,22	22,54	19,57	11,27	10,72	9,68
	2014	100	29,56	21,02	17,56	16,31	2,11	13,44
25 - 35	1999	100	50,29	22,06	19,16	3,34	2,46	2,70
	2004	100	42,95	24,97	17,14	7,28	6,69	0,97
	2009	100	30,10	19,97	19,26	10,20	11,01	9,45
	2014	100	34,41	20,91	15,68	11,61	2,99	14,39
35 - 45	1999	100	47,48	25,04	19,84	2,95	2,36	2,34
	2004	100	40,65	29,27	14,98	7,18	6,66	1,26
	2009	100	28,52	23,51	18,83	10,31	10,12	8,71
	2014	100	38,66	22,84	13,44	11,57	3,91	9,59
45 - 60	1999	100	48,49	23,98	21,82	1,87	1,98	1,85
	2004	100	40,37	32,54	16,15	4,54	5,52	0,88
	2009	100	27,93	29,45	18,72	7,08	8,95	7,87
	2014	100	37,09	27,91	14,81	8,67	3,05	8,48
60 und älter	1999	100	54,77	17,72	24,94	0,65	0,99	0,93
	2004	100	43,79	27,38	22,72	2,99	2,79	0,34
	2009	100	37,00	26,89	23,13	3,72	5,41	3,85
	2014	100	38,42	31,66	19,31	4,38	2,48	3,75
davon								
60 - 70	2014	100	35,10	33,99	17,04	5,51	2,94	5,42
70 und älter	2014	100	40,72	30,05	20,88	3,59	2,16	2,60
Insgesamt	1999	100	50,93	21,56	21,98	1,94	1,80	1,79
	2004	100	41,78	28,78	18,78	4,92	4,98	0,76
	2009	100	31,85	26,29	20,65	6,68	7,95	6,58
	2014	100	37,33	28,09	16,89	7,62	2,85	7,22

15. Stimmverhalten seit 1999 nach Altersgruppen und Geschlecht

15.1 Wahlkreisstimmen

Altersgruppe von ... bis unter ... Jahren	Wahljahr	Gültige Stimmen	davon					
			CDU	DIE LINKE	SPD	GRÜNE	FDP	sonstige ¹⁾
			Prozent					
Männer								
18 - 25	1999	100	53,11	20,34	13,35	3,11	2,70	7,39
	2004	100	39,81	25,84	17,47	6,15	9,30	1,43
	2009	100	26,08	21,48	18,81	8,28	10,86	14,49
	2014	100	29,33	22,40	17,40	9,81	4,23	16,83
25 - 35	1999	100	50,45	20,34	18,07	2,59	2,56	5,99
	2004	100	45,42	22,45	15,24	6,57	9,27	1,05
	2009	100	28,36	19,20	16,36	8,02	12,01	16,05
	2014	100	33,02	23,31	13,71	7,72	2,87	19,37
35 - 45	1999	100	49,92	22,61	18,27	2,27	2,09	4,84
	2004	100	45,23	27,76	13,84	5,55	6,69	0,94
	2009	100	29,15	22,49	15,95	7,63	11,26	13,52
	2014	100	38,90	21,63	12,80	7,41	3,21	16,04
45 - 60	1999	100	46,29	24,87	22,23	1,19	1,78	3,64
	2004	100	41,23	34,12	14,85	3,40	5,40	1,02
	2009	100	26,53	32,59	16,60	5,01	8,36	10,90
	2014	100	36,16	28,67	12,95	6,73	2,62	12,87
60 und älter	1999	100	46,30	24,09	26,17	0,50	1,04	1,90
	2004	100	39,77	32,84	22,01	2,00	3,10	0,28
	2009	100	30,32	35,00	20,98	3,06	5,00	5,64
	2014	100	32,22	38,59	17,66	3,11	2,24	6,18
davon								
60 - 70	2014	100	30,96	38,59	15,39	3,78	2,67	8,60
70 und älter	2014	100	33,22	38,59	19,47	2,58	1,89	4,25
Insgesamt	1999	100	48,15	23,21	21,29	1,55	1,80	4,00
	2004	100	41,80	30,46	17,40	3,91	5,63	0,79
	2009	100	28,45	29,71	18,23	5,26	8,15	10,20
	2014	100	34,26	31,03	15,15	5,54	2,63	11,39

1) 1999: DSU, FORUM, VIBT, Einzelbewerber

2004: ödp, Einzelbewerber

2009: Freie Wähler Thüringen, NPD ödp, Einzelbewerber

2014: AfD, FREIE WÄHLER, NPD, PIRATEN

15. Stimmverhalten seit 1999 nach Altersgruppen und Geschlecht

15.2 Landesstimmen

Dargestellt werden die Anteile der abgegebenen gültigen Stimmen für die jeweilige Altersgruppe aufgeschlüsselt auf die Parteien.

Altersgruppe von ... bis unter ... Jahren	Wahljahr	Gültige Stimmen	davon					
			CDU	DIE LINKE	SPD	GRÜNE	FDP	sonstige ¹⁾
			Prozent					
Insgesamt								
18 - 25	1999	100	49,82	19,02	11,89	4,09	1,58	13,61
	2004	100	35,73	20,78	14,05	9,17	7,44	12,83
	2009	100	25,19	21,10	17,54	10,55	10,85	14,77
	2014	100	23,78	18,40	11,22	11,55	3,00	32,05
25 - 35	1999	100	51,01	19,25	15,13	3,33	1,30	9,99
	2004	100	42,91	19,67	13,34	7,10	5,59	11,39
	2009	100	28,61	18,18	16,94	10,36	12,17	13,75
	2014	100	28,06	18,51	10,04	9,45	2,74	31,19
35 - 45	1999	100	49,83	22,36	15,68	2,87	1,12	8,14
	2004	100	42,98	24,91	12,04	6,21	4,18	9,68
	2009	100	28,27	22,77	17,70	9,48	10,53	11,24
	2014	100	33,98	20,60	8,94	9,55	2,71	24,23
45 - 60	1999	100	49,36	23,86	18,78	1,24	1,01	5,76
	2004	100	41,69	29,30	12,55	4,38	4,04	8,04
	2009	100	26,76	31,18	17,19	6,59	8,07	10,22
	2014	100	32,74	26,91	10,96	6,94	2,69	19,75
60 und älter	1999	100	52,73	20,31	23,03	0,48	0,80	2,64
	2004	100	43,33	27,77	19,48	2,70	2,45	4,27
	2009	100	34,22	31,09	21,31	3,61	4,74	5,02
	2014	100	32,75	35,82	15,47	3,11	2,29	10,55
davon								
60 - 70	2014	100	29,67	36,13	13,19	3,83	2,48	14,70
70 und älter	2014	100	35,04	35,60	17,16	2,58	2,15	7,48
Insgesamt	1999	100	50,79	21,49	18,61	1,78	1,04	6,30
	2004	100	42,17	26,26	15,23	4,75	3,91	7,67
	2009	100	29,95	27,97	18,86	6,49	7,73	9,00
	2014	100	32,06	28,82	12,60	6,03	2,53	17,96
Frauen								
18 - 25	1999	100	50,03	20,13	12,89	5,27	1,40	10,29
	2004	100	35,95	21,76	14,97	10,35	7,07	9,91
	2009	100	26,00	20,63	18,56	12,64	9,47	12,70
	2014	100	26,02	18,33	11,30	14,62	2,09	27,64
25 - 35	1999	100	51,11	20,01	15,04	3,83	1,28	8,73
	2004	100	44,22	21,50	13,95	7,31	4,72	8,31
	2009	100	29,66	18,75	19,53	11,02	10,38	10,66
	2014	100	29,33	17,55	11,46	11,64	2,87	27,14
35 - 45	1999	100	49,55	23,12	15,70	3,35	1,13	7,15
	2004	100	41,90	26,21	12,96	6,33	4,30	8,30
	2009	100	28,27	22,25	20,05	10,16	9,80	9,46
	2014	100	35,01	20,36	10,19	11,62	2,82	19,99
45 - 60	1999	100	51,30	23,36	18,64	1,34	0,82	4,54
	2004	100	42,40	28,92	13,11	4,64	3,87	7,06
	2009	100	27,96	29,39	19,04	7,10	8,01	8,51
	2014	100	33,46	26,69	12,34	7,59	2,87	17,05
60 und älter	1999	100	56,84	17,51	22,26	0,48	0,83	2,08
	2004	100	45,88	25,16	19,45	2,97	2,42	4,12
	2009	100	37,90	26,85	22,35	3,79	4,68	4,43
	2014	100	36,17	32,84	16,40	3,59	2,44	8,56
davon								
60 - 70	2014	100	31,99	34,49	14,34	4,49	2,71	11,99
70 und älter	2014	100	39,07	31,70	17,82	2,97	2,25	6,18
Insgesamt	1999	100	52,85	20,62	18,60	1,95	0,97	5,00
	2004	100	43,40	25,73	15,82	4,94	3,68	6,43
	2009	100	32,14	25,85	20,56	6,85	7,19	7,40
	2014	100	34,19	27,55	13,82	6,89	2,64	14,91

15. Stimmverhalten seit 1999 nach Altersgruppen und Geschlecht

15.2 Landesstimmen

Altersgruppe von ... bis unter ... Jahren	Wahljahr	Gültige Stimmen	davon					
			CDU	DIE LINKE	SPD	GRÜNE	FDP	sonstige ¹⁾
Prozent								
Männer								
18 - 25	1999	100	49,65	18,14	11,09	3,14	1,72	16,26
	2004	100	35,55	19,93	13,24	8,15	7,76	15,37
	2009	100	24,52	21,49	16,68	8,80	12,01	16,50
	2014	100	21,52	18,48	11,14	8,48	3,90	36,48
25 - 35	1999	100	50,92	18,51	15,20	2,86	1,32	11,19
	2004	100	41,75	18,05	12,80	6,92	6,36	14,13
	2009	100	27,69	17,69	14,68	9,78	13,72	16,43
	2014	100	26,90	19,39	8,74	7,45	2,62	34,90
35 - 45	1999	100	50,11	21,60	15,67	2,38	1,12	9,12
	2004	100	44,10	23,58	11,10	6,08	4,05	11,10
	2009	100	28,27	23,30	15,31	8,79	11,28	13,05
	2014	100	33,04	20,81	7,79	7,65	2,61	28,10
45 - 60	1999	100	47,40	24,37	18,91	1,13	1,19	6,99
	2004	100	40,97	29,68	11,98	4,12	4,21	9,04
	2009	100	25,56	32,97	15,32	6,07	8,13	11,94
	2014	100	32,01	27,14	9,55	6,28	2,51	22,52
60 und älter	1999	100	47,27	24,03	24,06	0,49	0,76	3,38
	2004	100	40,16	31,02	19,52	2,36	2,48	4,46
	2009	100	29,83	36,15	20,07	3,40	4,82	5,73
	2014	100	28,85	39,22	14,41	2,56	2,12	12,83
davon								
60 - 70	2014	100	27,24	37,85	11,98	3,14	2,25	17,54
70 und älter	2014	100	30,15	40,32	16,35	2,10	2,02	9,06
Insgesamt	1999	100	48,57	22,42	18,61	1,59	1,11	7,69
	2004	100	40,86	26,83	14,61	4,55	4,16	8,99
	2009	100	27,66	30,19	17,07	6,11	8,29	10,68
	2014	100	29,84	30,15	11,32	5,12	2,43	21,15

1) **1999:** DSU, DVU, FRAUEN, FORUM, PBC, VIBT
2004: BSU, GRAUE, KPD, ödp, ODAD, VIBT
2009: REP, Freie Wähler Thüringen, NPD, ödp
2014: AfD, REP, FREIE WÄHLER, KPD, NPD, Die PARTEI, PIRATEN

16. Wählerschaft seit 1999 nach Altersgruppen und Geschlecht

16.1 Wahlkreisstimmen

Wählerschaft sind Personen, die eine bestimmte Partei oder einen bestimmten Kandidaten wählen. Dargestellt wird in dieser Tabelle die Wählerschaft für eine Partei nach Altersgruppen.

Altersgruppe von ... bis unter ... Jahren	Wahl- jahr	Wähler insgesamt	davon					sonstige ¹⁾
			CDU	DIE LINKE	SPD	GRÜNE	FDP	
Prozent								
Insgesamt								
18 - 25	1999	7,14	7,55	6,68	5,01	14,14	10,71	7,34
	2004	7,86	7,38	7,12	7,81	13,05	13,71	13,59
	2009	6,59	5,70	5,17	6,48	10,61	8,84	9,70
	2014	3,77	3,09	2,77	4,10	7,45	4,35	6,15
25 - 35	1999	12,23	12,48	11,64	10,55	20,74	17,14	12,45
	2004	10,41	11,20	8,44	9,41	16,46	16,09	13,86
	2009	9,96	9,67	7,00	9,10	15,10	14,35	15,55
	2014	10,62	9,99	7,98	9,70	15,42	11,34	19,52
35 - 45	1999	19,84	19,55	21,22	17,53	29,66	24,58	20,02
	2004	17,22	17,86	16,78	13,85	25,05	21,93	24,73
	2009	14,28	13,71	11,81	12,83	21,53	19,07	19,08
	2014	12,31	13,41	9,32	10,12	17,63	16,02	17,35
45 - 60	1999	27,87	26,71	30,53	28,43	24,45	29,20	27,88
	2004	26,69	26,25	30,27	23,02	24,10	27,73	32,88
	2009	30,15	27,30	33,58	27,46	30,60	32,57	34,00
	2014	29,31	30,08	28,18	25,48	34,36	30,45	33,85
60 und älter	1999	32,93	33,72	29,94	38,48	11,01	18,38	32,31
	2004	37,83	37,31	37,39	45,90	21,35	20,54	14,95
	2009	39,01	43,62	42,44	44,12	22,16	25,17	21,67
	2014	43,99	43,43	51,76	50,60	25,14	37,84	23,13
davon								
60 - 70	2014	18,60	17,23	22,89	18,88	13,20	19,12	14,05
70 und älter	2014	25,38	26,20	28,87	31,72	11,94	18,72	9,08
Insgesamt	1999	100,00	100,00	100,00	100,00	100,00	100,00	100,00
	2004	100,00	100,00	100,00	100,00	100,00	100,00	100,00
	2009	100,00	100,00	100,00	100,00	100,00	100,00	100,00
	2014	100,00	100,00	100,00	100,00	100,00	100,00	100,00
Frauen								
18 - 25	1999	6,10	6,17	6,12	4,86	12,35	9,15	6,20
	2004	7,04	6,39	6,71	6,87	12,38	12,71	11,23
	2009	5,85	4,83	5,03	5,56	9,90	7,92	8,63
	2014	3,69	2,92	2,76	3,83	7,89	2,73	6,86
25 - 35	1999	11,52	11,47	11,88	10,12	20,04	15,90	11,67
	2004	9,38	9,86	8,32	8,75	14,19	12,88	12,30
	2009	9,05	8,61	6,92	8,50	13,91	12,63	13,09
	2014	9,93	9,15	7,39	9,21	15,13	10,42	19,79
35 - 45	1999	19,17	17,97	22,38	17,39	29,35	25,27	19,33
	2004	16,81	16,65	17,41	13,65	25,00	22,90	28,34
	2009	14,04	12,65	12,63	12,88	21,79	17,99	18,69
	2014	11,48	11,99	9,42	9,21	17,59	15,88	15,38
45 - 60	1999	26,95	25,75	30,09	26,85	26,11	29,85	27,03
	2004	26,01	25,41	29,73	22,61	24,26	29,18	30,48
	2009	29,51	26,01	33,23	26,89	31,45	33,41	35,46
	2014	28,98	28,92	28,93	25,53	33,13	31,14	34,20
60 und älter	1999	36,25	38,64	29,52	40,77	12,15	19,83	35,77
	2004	40,75	41,69	37,84	48,12	24,17	22,33	17,65
	2009	41,54	47,90	42,18	46,17	22,95	28,06	24,13
	2014	45,92	47,02	51,51	52,22	26,26	39,83	23,76
davon								
60 - 70	2014	18,61	17,62	22,67	18,90	13,55	19,35	14,06
70 und älter	2014	27,31	29,41	28,84	33,32	12,71	20,47	9,70
Insgesamt	1999	100,00	100,00	100,00	100,00	100,00	100,00	100,00
	2004	100,00	100,00	100,00	100,00	100,00	100,00	100,00
	2009	100,00	100,00	100,00	100,00	100,00	100,00	100,00
	2014	100,00	100,00	100,00	100,00	100,00	100,00	100,00

16. Wählerschaft seit 1999 nach Altersgruppen und Geschlecht

16.1 Wahlkreisstimmen

Altersgruppe von ... bis unter ... Jahren	Wahl- jahr	Wähler insgesamt	davon					
			CDU	DIE LINKE	SPD	GRÜNE	FDP	sonstige ¹⁾
Prozent								
Männer								
18 - 25	1999	8,26	9,11	7,24	5,18	16,53	12,38	8,54
	2004	8,74	8,45	7,53	8,91	13,95	14,65	16,02
	2009	7,37	6,72	5,30	7,57	11,55	9,77	10,42
	2014	3,85	3,29	2,78	4,42	6,81	6,19	5,69
25 - 35	1999	13,00	13,62	11,39	11,03	21,68	18,46	13,27
	2004	11,53	12,64	8,58	10,19	19,53	19,15	15,47
	2009	10,91	10,90	7,06	9,81	16,69	16,11	17,20
	2014	11,35	10,95	8,53	10,28	15,83	12,38	19,33
35 - 45	1999	20,55	21,36	20,06	17,68	30,08	23,83	20,76
	2004	17,66	19,16	16,13	14,08	25,11	21,01	20,99
	2009	14,53	14,95	11,05	12,78	21,18	20,17	19,35
	2014	13,18	15,03	9,23	11,18	17,70	16,17	18,65
45 - 60	1999	28,85	27,79	30,96	30,18	22,22	28,50	28,77
	2004	27,43	27,15	30,83	23,49	23,88	26,36	35,36
	2009	30,82	28,82	33,90	28,14	29,46	31,72	33,01
	2014	29,66	31,40	27,47	25,41	36,14	29,68	33,63
60 und älter	1999	29,34	28,12	30,35	35,93	9,49	16,82	28,66
	2004	34,64	32,59	36,93	43,32	17,52	18,84	12,15
	2009	36,36	38,60	42,68	41,70	21,12	22,24	20,01
	2014	41,97	39,33	51,99	48,72	23,51	35,58	22,71
davon								
60 - 70	2014	18,60	16,79	23,10	18,87	12,69	18,85	14,04
70 und älter	2014	23,37	22,54	28,89	29,85	10,82	16,74	8,67
Insgesamt	1999	100,00	100,00	100,00	100,00	100,00	100,00	100,00
	2004	100,00	100,00	100,00	100,00	100,00	100,00	100,00
	2009	100,00	100,00	100,00	100,00	100,00	100,00	100,00
	2014	100,00	100,00	100,00	100,00	100,00	100,00	100,00

1) **1999:** DSU, FORUM, VIBT, Einzelbewerber;

2004: ödp, Einzelbewerber;

2009: Freie Wähler Thüringen, NPD, ödp, Einzelbewerber

2014: AfD, FREIE WÄHLER, NPD, PIRATEN

16. Wählerschaft seit 1999 nach Altersgruppen und Geschlecht

16.2 Landesstimmen

Wählerschaft sind Personen, die eine bestimmte Partei oder einen bestimmten Kandidaten wählen. Dargestellt wird in dieser Tabelle die Wählerschaft für eine Partei nach Altersgruppen.

Altersgruppe von ... bis unter ... Jahren	Wahl- jahr	Wähler insgesamt	davon					
			CDU	DIE LINKE	SPD	GRÜNE	FDP	sonstige ¹⁾
Prozent								
Insgesamt								
18 - 25	1999	7,14	7,03	6,35	4,58	16,48	10,87	7,64
	2004	7,86	6,80	6,36	7,41	15,51	15,27	13,43
	2009	6,59	5,54	4,97	6,13	10,71	9,25	10,80
	2014	3,77	2,80	2,41	3,36	7,24	4,46	6,74
25 - 35	1999	12,23	12,35	11,02	10,00	23,07	15,34	12,69
	2004	10,41	10,80	7,95	9,29	15,86	15,16	15,77
	2009	9,96	9,55	6,50	8,98	15,96	15,74	15,26
	2014	10,62	9,29	6,82	8,47	16,65	11,47	18,44
35 - 45	1999	19,84	19,56	20,75	16,80	32,16	21,55	20,23
	2004	17,22	17,77	16,54	13,79	22,79	18,62	22,01
	2009	14,28	13,57	11,71	13,50	21,02	19,61	17,96
	2014	12,31	13,13	8,86	8,79	19,63	13,24	16,72
45 - 60	1999	27,87	27,14	31,01	28,18	19,43	26,99	27,78
	2004	26,69	26,57	29,99	22,15	24,80	27,77	28,17
	2009	30,15	27,05	33,73	27,58	30,72	31,60	34,35
	2014	29,31	30,04	27,47	25,59	33,87	31,23	32,36
60 und älter	1999	32,93	33,92	30,88	40,44	8,86	25,24	31,66
	2004	37,83	38,06	39,17	47,37	21,03	23,19	20,62
	2009	39,01	44,29	43,09	43,81	21,58	23,80	21,63
	2014	43,99	44,74	54,44	53,78	22,61	39,59	25,74
davon								
60 - 70	2014	18,60	17,25	23,38	19,52	11,86	18,27	15,26
70 und älter	2014	25,38	27,48	31,06	34,26	10,75	21,32	10,48
Insgesamt	1999	100,00	100,00	100,00	100,00	100,00	100,00	100,00
	2004	100,00	100,00	100,00	100,00	100,00	100,00	100,00
	2009	100,00	100,00	100,00	100,00	100,00	100,00	100,00
	2014	100,00	100,00	100,00	100,00	100,00	100,00	100,00
Frauen								
18 - 25	1999	6,10	5,81	5,99	4,25	16,60	8,80	6,42
	2004	7,04	5,99	6,12	6,85	15,17	13,88	11,15
	2009	5,85	4,75	4,68	5,30	10,83	7,73	10,07
	2014	3,69	2,82	2,46	3,03	7,85	2,93	6,86
25 - 35	1999	11,52	11,22	11,26	9,39	22,80	15,20	11,98
	2004	9,38	9,82	8,06	8,50	14,27	12,35	12,46
	2009	9,05	8,39	6,60	8,64	14,63	13,13	13,10
	2014	9,93	8,52	6,33	8,24	16,77	10,79	18,08
35 - 45	1999	19,17	18,08	21,62	16,28	33,20	22,40	19,62
	2004	16,81	16,52	17,43	14,03	21,94	20,00	22,10
	2009	14,04	12,45	12,19	13,81	21,01	19,29	18,09
	2014	11,48	11,86	8,56	8,54	19,52	12,38	15,53
45 - 60	1999	26,95	26,22	30,60	27,07	18,60	22,80	26,90
	2004	26,01	25,69	29,56	21,79	24,71	27,65	28,87
	2009	29,51	25,78	33,70	27,44	30,72	33,01	34,06
	2014	28,98	28,50	28,22	26,01	32,06	31,69	33,33
60 und älter	1999	36,25	38,66	30,52	43,01	8,80	30,80	35,08
	2004	40,75	41,98	38,83	48,83	23,90	26,12	25,42
	2009	41,54	48,62	42,83	44,81	22,80	26,84	24,69
	2014	45,92	48,30	54,43	54,18	23,80	42,21	26,21
davon								
60 - 70	2014	18,61	17,49	23,40	19,40	12,18	19,17	15,04
70 und älter	2014	27,31	30,82	31,03	34,78	11,62	23,04	11,17
Insgesamt	1999	100,00	100,00	100,00	100,00	100,00	100,00	100,00
	2004	100,00	100,00	100,00	100,00	100,00	100,00	100,00
	2009	100,00	100,00	100,00	100,00	100,00	100,00	100,00
	2014	100,00	100,00	100,00	100,00	100,00	100,00	100,00

16. Wählerschaft seit 1999 nach Altersgruppen und Geschlecht

16.2 Landesstimmen

Altersgruppe von ... bis unter ... Jahren	Wahl- jahr	Wähler insgesamt	davon					
			CDU	DIE LINKE	SPD	GRÜNE	FDP	sonstige ¹⁾
Prozent								
Männer								
18 - 25	1999	8,26	8,46	6,70	4,93	16,32	12,83	8,93
	2004	8,74	7,73	6,60	8,05	15,91	16,58	15,18
	2009	7,37	6,51	5,23	7,18	10,57	10,64	11,34
	2014	3,85	2,78	2,36	3,79	6,38	6,20	6,65
25 - 35	1999	13,00	13,68	10,77	10,66	23,42	15,47	13,43
	2004	11,53	11,90	7,83	10,20	17,71	17,82	18,30
	2009	10,91	10,95	6,41	9,40	17,51	18,11	16,82
	2014	11,35	10,22	7,29	8,75	16,49	12,25	18,71
35 - 45	1999	20,55	21,29	19,88	17,37	30,79	20,75	20,86
	2004	17,66	19,19	15,62	13,51	23,77	17,31	21,93
	2009	14,53	14,94	11,28	13,11	21,04	19,89	17,86
	2014	13,18	14,66	9,14	9,11	19,78	14,22	17,60
45 - 60	1999	28,85	28,21	31,42	29,38	20,53	30,94	28,69
	2004	27,43	27,58	30,42	22,56	24,91	27,88	27,63
	2009	30,82	28,58	33,77	27,76	30,73	30,33	34,56
	2014	29,66	31,87	26,75	25,06	36,42	30,71	31,64
60 und älter	1999	29,34	28,36	31,23	37,67	8,95	20,00	28,08
	2004	34,64	33,60	39,52	45,68	17,71	20,41	16,95
	2009	36,36	39,02	43,32	42,55	20,15	21,03	19,41
	2014	41,97	40,47	54,45	53,27	20,93	36,61	25,39
davon								
60 - 70	2014	18,60	16,97	23,35	19,68	11,40	17,25	15,43
70 und älter	2014	23,37	23,49	31,10	33,59	9,53	19,36	9,96
Insgesamt	1999	100,00	100,00	100,00	100,00	100,00	100,00	100,00
	2004	100,00	100,00	100,00	100,00	100,00	100,00	100,00
	2009	100,00	100,00	100,00	100,00	100,00	100,00	100,00
	2014	100,00	100,00	100,00	100,00	100,00	100,00	100,00

1) 1999: DSU, DVU, FRAUEN, FORUM, PBC, VIBT

2004: BSU, GRAUE, KPD, ödp, ODAD, VIBT

2009: REP, Freie Wähler Thüringen, NPD, ödp

2014: AfD, REP, FREIE WÄHLER, KPD, NPD, Die PARTEI, PIRATEN

17. Briefwahlergebnisse seit 2004 nach Altersgruppen und Geschlecht

17.1 Wahlkreisstimmen

Dargestellt werden der Anteil der Altersgruppen (nach Geschlecht) an den gültigen Briefwahlstimmen insgesamt und diese aufgeschlüsselt auf die Parteien

Altersgruppe von ... bis unter ... Jahren	Wahljahr	Gültige Briefwahl- stimmen	davon					
			CDU	DIE LINKE	SPD	GRÜNE	FDP	sonstige ¹⁾
			Prozent					
Insgesamt								
18 - 25	2004	8,12	2,80	1,81	1,90	0,77	0,68	0,15
	2009	6,68	2,07	1,09	1,25	1,02	0,75	0,50
	2014	3,42	1,13	0,66	0,74	0,41	0,15	0,34
25 - 35	2004	10,37	4,57	2,03	2,29	0,62	0,75	0,11
	2009	9,07	3,33	1,40	1,62	0,96	0,99	0,77
	2014	8,59	3,30	1,77	1,21	1,06	0,23	1,03
35 - 45	2004	10,50	4,50	2,54	1,83	0,77	0,71	0,15
	2009	8,88	2,93	1,94	1,31	0,87	1,08	0,75
	2014	7,32	2,91	1,40	0,88	0,82	0,39	0,91
45 - 60	2004	25,38	9,77	8,05	4,66	1,32	1,28	0,29
	2009	26,37	8,12	7,74	4,39	1,83	2,62	1,68
	2014	24,73	8,60	6,61	3,94	2,21	0,98	2,39
60 und älter	2004	45,63	19,11	12,67	10,50	1,59	1,41	0,35
	2009	49,00	16,17	14,61	12,12	1,77	2,99	1,34
	2014	55,93	17,72	19,24	12,08	2,37	1,74	2,79
davon								
60 - 70	2014	21,59	6,66	7,46	3,86	1,16	0,79	1,66
70 und älter	2014	34,34	11,06	11,77	8,22	1,21	0,94	1,14
Insgesamt	2004	100	40,75	27,10	21,18	5,08	4,83	1,06
	2009	100	32,62	26,77	20,69	6,44	8,43	5,04
	2014	100	33,67	29,68	18,85	6,87	3,48	7,45
Frauen								
18 - 25	2004	4,50	1,52	1,04	1,06	0,46	0,31	0,11
	2009	3,59	1,08	0,58	0,59	0,59	0,42	0,34
	2014	1,91	0,65	0,41	0,45	0,18	0,05	0,17
25 - 35	2004	5,10	2,32	1,04	0,97	0,40	0,35	0,02
	2009	4,11	1,63	0,64	0,72	0,38	0,55	0,18
	2014	4,13	1,61	0,84	0,56	0,61	0,10	0,41
35 - 45	2004	5,12	2,10	1,24	0,99	0,40	0,29	0,11
	2009	4,05	1,46	0,83	0,48	0,48	0,51	0,28
	2014	3,33	1,31	0,66	0,42	0,40	0,22	0,33
45 - 60	2004	14,28	5,36	4,48	2,76	0,79	0,71	0,18
	2009	14,22	4,56	3,82	2,60	1,04	1,47	0,72
	2014	13,60	4,70	3,68	2,30	1,37	0,49	1,07
60 und älter	2004	26,21	11,54	6,55	6,07	1,13	0,71	0,22
	2009	28,03	9,89	7,53	7,31	0,97	1,68	0,65
	2014	32,21	10,89	10,30	7,06	1,54	1,07	1,35
davon								
60 - 70	2014	11,98	3,73	4,06	2,22	0,76	0,43	0,78
70 und älter	2014	20,22	7,16	6,24	4,83	0,78	0,64	0,57
Zusammen	2004	55,21	22,84	14,34	11,85	3,18	2,36	0,64
	2009	53,99	18,62	13,40	11,70	3,46	4,63	2,18
	2014	55,18	19,17	15,88	10,78	4,10	1,93	3,32

17. Briefwahlergebnisse seit 2004 nach Altersgruppen und Geschlecht

17.1 Wahlkreisstimmen

Altersgruppe von ... bis unter ... Jahren	Wahljahr	Gültige Briefwahl- stimmen	davon					
			CDU	DIE LINKE	SPD	GRÜNE	FDP	sonstige ¹⁾
			Prozent					
Männer								
18 - 25	2004	3,62	1,28	0,77	0,84	0,31	0,38	0,04
	2009	3,09	0,99	0,51	0,66	0,43	0,33	0,16
	2014	1,51	0,48	0,25	0,29	0,22	0,10	0,16
25 - 35	2004	5,27	2,25	0,99	1,32	0,22	0,40	0,09
	2009	4,97	1,70	0,76	0,89	0,58	0,44	0,59
	2014	4,46	1,69	0,92	0,65	0,45	0,13	0,62
35 - 45	2004	5,38	2,41	1,30	0,84	0,38	0,42	0,04
	2009	4,83	1,47	1,10	0,83	0,39	0,56	0,47
	2014	3,99	1,60	0,74	0,47	0,43	0,16	0,59
45 - 60	2004	11,10	4,41	3,57	1,90	0,53	0,57	0,11
	2009	12,15	3,56	3,91	1,79	0,78	1,15	0,96
	2014	11,13	3,90	2,94	1,65	0,84	0,49	1,32
60 und älter	2004	19,42	7,57	6,11	4,44	0,46	0,71	0,13
	2009	20,98	6,28	7,09	4,82	0,80	1,31	0,69
	2014	23,73	6,84	8,94	5,02	0,82	0,67	1,44
davon								
60 - 70	2014	9,61	2,94	3,40	1,64	0,40	0,37	0,87
70 und älter	2014	14,12	3,90	5,54	3,38	0,43	0,30	0,57
Zusammen	2004	44,79	17,92	12,75	9,33	1,90	2,47	0,42
	2009	46,01	14,00	13,38	9,00	2,98	3,80	2,86
	2014	44,82	14,50	13,79	8,07	2,76	1,55	4,13

1) **2004:** ödp, Einzelbewerber

2009: Freie Wähler Thüringen, NPD, ödp, Einzelbewerber

2014: AfD, FREIE WÄHLER, NPD, PIRATEN

17. Briefwahlergebnisse seit 2004 nach Altersgruppen und Geschlecht

17.2 Landesstimmen

Dargestellt werden der Anteil der Altersgruppen (nach Geschlecht) an den gültigen Briefwahlstimmen insgesamt und diese aufgeschlüsselt auf die Parteien

Altersgruppe von ... bis unter ... Jahren	Wahljahr	Gültige Briefwahl- stimmen	davon					
			CDU	DIE LINKE	SPD	GRÜNE	FDP	sonstige ¹⁾
			Prozent					
Insgesamt								
18 - 25	2004	8,11	2,89	1,51	1,31	1,16	0,52	0,72
	2009	6,64	2,02	1,06	1,22	0,95	0,77	0,62
	2014	3,42	1,02	0,51	0,44	0,48	0,12	0,84
25 - 35	2004	10,50	4,85	1,62	1,79	0,83	0,59	0,81
	2009	9,07	3,12	1,23	1,38	1,15	1,23	0,96
	2014	8,57	2,77	1,36	0,96	0,98	0,38	2,12
35 - 45	2004	10,63	4,92	2,03	1,44	0,98	0,52	0,72
	2009	8,92	3,02	1,96	1,15	0,91	1,05	0,83
	2014	7,37	2,64	1,49	0,50	0,78	0,36	1,59
45 - 60	2004	25,52	10,58	7,09	3,41	1,68	1,01	1,75
	2009	26,44	8,03	7,97	3,90	2,01	2,16	2,36
	2014	24,80	8,20	6,56	3,19	1,73	0,85	4,28
60 und älter	2004	45,24	19,88	11,33	9,25	1,62	0,96	2,21
	2009	48,92	16,65	15,13	10,74	1,82	2,46	2,12
	2014	55,84	16,65	20,07	10,13	1,88	1,46	5,65
davon								
60 - 70	2014	21,58	6,04	7,71	3,14	0,89	0,68	3,13
70 und älter	2014	34,26	10,61	12,36	7,00	0,99	0,79	2,52
Insgesamt	2004	100	43,12	23,57	17,21	6,28	3,61	6,21
	2009	100	32,85	27,36	18,38	6,84	7,67	6,90
	2014	100	31,28	30,01	15,22	5,85	3,18	14,47
Frauen								
18 - 25	2004	4,48	1,62	0,83	0,79	0,77	0,22	0,26
	2009	3,57	1,08	0,51	0,63	0,57	0,37	0,40
	2014	1,91	0,58	0,35	0,26	0,29	0,04	0,37
25 - 35	2004	5,20	2,58	0,79	0,90	0,44	0,28	0,22
	2009	4,11	1,56	0,63	0,72	0,38	0,49	0,33
	2014	4,14	1,43	0,57	0,52	0,57	0,17	0,87
35 - 45	2004	5,14	2,43	0,94	0,81	0,46	0,20	0,31
	2009	4,06	1,50	0,77	0,54	0,43	0,44	0,39
	2014	3,40	1,28	0,70	0,24	0,35	0,16	0,67
45 - 60	2004	14,39	6,08	3,96	2,10	0,85	0,52	0,87
	2009	14,24	4,58	3,96	2,40	1,05	1,18	1,06
	2014	13,64	4,48	3,65	1,97	1,11	0,49	1,95
60 und älter	2004	25,98	12,22	5,75	5,16	1,07	0,50	1,27
	2009	27,99	10,33	7,57	6,55	0,96	1,41	1,17
	2014	32,15	10,41	10,69	6,09	1,22	0,94	2,81
davon								
60 - 70	2014	11,97	3,45	4,17	1,90	0,59	0,38	1,47
70 und älter	2014	20,19	6,96	6,51	4,19	0,63	0,55	1,34
Zusammen	2004	55,19	24,93	12,27	9,75	3,59	1,73	2,93
	2009	53,97	19,05	13,45	10,84	3,39	3,89	3,35
	2014	55,24	18,18	15,96	9,08	3,55	1,80	6,66

17. Briefwahlergebnisse seit 2004 nach Altersgruppen und Geschlecht

17.2 Landesstimmen

Altersgruppe von ... bis unter ... Jahren	Wahljahr	Gültige Briefwahl- stimmen	davon					
			CDU	DIE LINKE	SPD	GRÜNE	FDP	sonstige ¹⁾
Prozent								
Männer								
18 - 25	2004	3,63	1,27	0,68	0,52	0,39	0,31	0,46
	2009	3,07	0,94	0,55	0,59	0,38	0,40	0,22
	2014	1,51	0,43	0,16	0,18	0,19	0,08	0,46
25 - 35	2004	5,29	2,27	0,83	0,90	0,39	0,31	0,59
	2009	4,96	1,56	0,60	0,66	0,77	0,74	0,63
	2014	4,43	1,34	0,79	0,43	0,40	0,21	1,25
35 - 45	2004	5,49	2,49	1,09	0,63	0,52	0,33	0,42
	2009	4,86	1,52	1,19	0,61	0,49	0,61	0,44
	2014	3,97	1,36	0,80	0,26	0,42	0,20	0,93
45 - 60	2004	11,13	4,50	3,13	1,31	0,83	0,48	0,87
	2009	12,20	3,45	4,01	1,50	0,96	0,98	1,30
	2014	11,16	3,72	2,91	1,22	0,63	0,35	2,33
60 und älter	2004	19,27	7,65	5,58	4,09	0,55	0,46	0,94
	2009	20,93	6,33	7,56	4,19	0,85	1,05	0,95
	2014	23,68	6,24	9,39	4,04	0,66	0,52	2,83
davon								
60 - 70	2014	9,61	2,59	3,54	1,24	0,29	0,29	1,65
70 und älter	2014	14,08	3,65	5,85	2,80	0,36	0,23	1,18
Zusammen	2004	44,81	18,19	11,31	7,46	2,69	1,88	3,28
	2009	46,03	13,80	13,91	7,55	3,45	3,78	3,55
	2014	44,76	13,10	14,05	6,14	2,30	1,37	7,80

1) **2004:** BSU, GRAUE, KPD, ödp, ODAD, VIBT
2009: REP, Freie Wähler Thüringen, NPD, ödp
2014: AfD, REP, FREIE WÄHLER, KPD, NPD, Die PARTEI, PIRATEN

