



Statistischer Bericht

E IV - j / 14

Energiebilanz und CO₂ - Bilanz Thüringens 2014

Bestell-Nr. 05 402

Zeichenerklärung

- nichts vorhanden (genau Null)
- 0 weniger als die Hälfte von 1 in der letzten besetzten Stelle, jedoch mehr als nichts
- . Zahlenwert unbekannt oder geheim zu halten
- ... Zahlenwert lag bei Redaktionsschluss noch nicht vor
- x Tabellenfach gesperrt, weil Aussage nicht sinnvoll
- p vorläufige Zahl
- r berichtigte Zahl
- / Zahlenwert nicht sicher genug
- () Aussagewert eingeschränkt

Anmerkung: Abweichungen in den Summen, auch im Vergleich zu anderen Veröffentlichungen, erklären sich aus dem Runden von Einzelwerten.

Herausgeber:

Thüringer Landesamt für Statistik
Europaplatz 3, 99091 Erfurt
Postfach 90 01 63, 99104 Erfurt

Telefon: 03 61 37-84 642 / 84 647
Telefax 03 61 37-84 699
Internet: www.statistik.thueringen.de
E-Mail: auskunft@statistik.thueringen.de

Auskunft erteilt:

Referat: Energie, Handwerk,
Indizes, Umwelt

Telefon: 0361 573343 243

Herausgegeben im Januar 2017

Heft-Nr.: 6 /17

Preis: 6,25 Euro

© Thüringer Landesamt für Statistik, Erfurt, 2017

Vervielfältigung und Verbreitung, auch auszugsweise, mit Quellenangabe gestattet.

Inhaltsverzeichnis

Seite

Vorbemerkungen	3
Statistische Quellen der Energiebilanz und CO₂-Bilanz 2014	8
Teil 1: Energiebilanz	9
Grafiken	
1. Primärenergieverbrauch nach Energieträgern 1990 bis 2014	9
2. Primär- und Endenergieverbrauch je 1000 Einwohner 1990 bis 2014	9
3. Endenergieverbrauch nach Energieträgern 1990 bis 2014	10
4. Endenergieverbrauch nach Verbrauchergruppen 1990 bis 2014	10
Tabellen	
1. Entwicklung des Primärenergieverbrauchs	11
2. Entwicklung des Endenergieverbrauchs	12
3. Entwicklung des Einsatzes von Energieträgern im Energiesektor	13
4. Struktur des Energieverbrauchs	14
5. Endenergieverbrauch nach Verbrauchergruppen	15
6. Endenergieverbrauch im Bereich Verarbeitendes Gewerbe, Gewinnung von Steinen und Erden, sonstiger Bergbau nach Energieträgern	16
7. Endenergieverbrauch im Bereich Haushalte, Gewerbe, Handel, Dienstleistungen und übrige Verbraucher nach Energieträgern	17
Energiebilanz Thüringen 2014	
1. Energiebilanz Thüringen 2014 in spezifischen Mengenangaben	18
2. Energiebilanz Thüringen 2014 in Terajoule	20
3. Energiebilanz Thüringen 2014 in Steinkohleneinheiten	22
4. Energiebilanz Thüringen 2014 in Rohöleinheiten	24

5. Satellitenbilanz "Erneuerbare Energieträger" zur Thüringer Energiebilanz 2014	26
6. Heizwerte der Energieträger für die Umrechnung von spezifischen Mengeneinheiten in Wärmeeinheiten zur Thüringer Energiebilanz 2014	27
7. Tableau zum Vergleich gebräuchlicher Maßeinheiten der Wärmeenergie	27

Teil 2: CO₂-Bilanz 28

Grafiken

1. CO ₂ -Emissionen aus dem Primärenergieverbrauch nach Energieträgern 1990 bis 2014	28
2. CO ₂ -Emissionen aus dem Primär- und Endenergieverbrauch je Einwohner 1990 bis 2014	28
3. CO ₂ -Emissionen aus dem Endenergieverbrauch nach Energieträgern 1990 bis 2014	29
4. CO ₂ -Emissionen aus dem Endenergieverbrauch nach Emittentensektoren 1990 bis 2014	29

Tabellen

1. CO ₂ -Emissionen aus dem Primärenergieverbrauch nach Energieträgern	30
2. CO ₂ -Emissionen aus dem Primärenergieverbrauch nach Emittentensektoren	31
3. CO ₂ -Emissionen aus dem Endenergieverbrauch nach Energieträgern	32
4. CO ₂ -Emissionen aus dem Endenergieverbrauch nach Emittentensektoren	33

CO₂-Bilanz Thüringen 2014

1. CO ₂ -Quellenbilanz Thüringen 2014	34
2. CO ₂ -Bilanz Thüringen 2014 (Verursacherbilanz)	35
3. CO ₂ -Emissionsfaktoren 2014 nach Energieträgern	36

Anhang

Energieflussbild zur Energiebilanz Thüringens 2014	37
Flussbild zur CO ₂ -Bilanz Thüringens 2014	38

Vorbemerkungen

Energiebilanzen erfüllen bei der Beurteilung der ökonomisch-ökologischen Situation eines Landes eine wichtige analytische Funktion. Sie geben Aufschluss über die energiewirtschaftlichen Veränderungen und erlauben nicht nur Aussagen über den Verbrauch der Energieträger in den einzelnen Sektoren, sondern geben ebenso Auskunft über den Fluss von der Erzeugung bis zur Verwendung in den einzelnen Umwandlungs- und Verbrauchsbereichen. Seit vielen Jahren gehören sie zu den periodisch veröffentlichten Standardwerken der Bundesländer, die überwiegend von den Statistischen Landesämtern herausgegeben werden.

Die Energiebilanz basiert hauptsächlich auf verschiedenen Bundesstatistiken mit Tatbeständen der Energieumwandlung, des Energieabsatzes und -verbrauchs, die in monatlicher bis jährlicher Periodizität erfragt werden. Dabei handelt es sich zum einen um reine Energiestatistiken, zum anderen um spezielle Merkmale von statistischen Erhebungen anderer Bereiche, vor allem des Produzierenden Gewerbes und des Handels. Darüber hinaus stützt sich die Bilanz auf eine vielfältige Datenbereitstellung von Verbänden, Behörden und anderen Institutionen der Energiewirtschaft (siehe dazu auch die Quellenübersicht) sowie Einzelunternehmen.

Der bundeseinheitliche Rahmen für die Energiebilanz wird durch die Arbeitsgemeinschaft Energiebilanzen fixiert. Die folgenden Ausführungen basieren im Wesentlichen darauf (siehe Energiebilanzen der Bundesrepublik Deutschland, Band III, Frankfurt 1989).

Darüber hinaus beruhen die Länderbilanzen auf einheitlichen und vergleichbaren Methodiken, die vom Länderarbeitskreis Energiebilanzen festgelegt werden.

Energiebilanz und Energieträger

In der Energiebilanz werden das Aufkommen und die Verwendung von Energieträgern eines Landes für jeweils ein Jahr möglichst lückenlos und detailliert nachgewiesen.

Energieträger bedeuten im Sinne der Bilanz alle Quellen, aus denen direkt oder durch Umwandlung Energie erzeugt wird. Das können Primär- oder Sekundärenergieträger sein.

Die Energiebilanz ist horizontal in Primär- und Sekundärenergieträger sowie in die aus diesen Energieträgern erzeugten nichtenergetischen Produkte gegliedert.

In der vertikalen Gliederung werden Energieaufkommen, Energieumwandlung und Endenergieverbrauch dargestellt. Die Felder des Bilanztableaus, in denen methodisch oder physikalisch keine sinnvollen Aussagen möglich sind oder auch für das Land keine Datenbasis besteht, sind als Kennzeichnung einer Nichtbelegung grau schraffiert.

Die Energiebilanz umfasst drei Hauptteile:

- die PRIMÄRENERGIEBILANZ
- die UMWANDLUNGSBILANZ und
- den ENDENERGIEVERBRAUCH.

Die **Primärenergiebilanz** ist eine Bilanz der Energiedarbietung der ersten Stufe. In ihr werden sowohl Primär- als auch Sekundärenergieträger nach folgendem Schema erfasst:

- Gewinnung von Primärenergieträgern in Thüringen
- Handel mit Energieträgern über die Landesgrenzen - soweit Daten vorhanden - unterteilt nach Bezügen und Lieferungen
- Bestandsveränderungen - soweit Daten vorhanden - unterteilt nach Bestandsentnahme und Bestandsaufstockungen

Der **Primärenergieverbrauch** ergibt sich somit von der Entstehungsseite als Summe aus der Gewinnung in Thüringen, den Bestandsveränderungen sowie dem Saldo aus Bezügen und Lieferungen und umfasst die für die Umwandlung und den Endverbrauch im Land benötigte Energie. Er enthält - bezogen auf die Energieträgerarten - sowohl Primärenergieträger aus eigener Gewinnung als auch Primär- und Sekundärenergieträger aus Bezügen und Beständen.

Für Sekundärenergieträger, für die die Ausfuhr in andere (Bundes-)Länder größer als die Einfuhr ist, kann der "primäre Verbrauch" auch einen negativen Wert annehmen.

In der **Umwandlungsbilanz** werden Einsatz und Ausstoß der verschiedenen Umwandlungsprozesse, der Verbrauch an Energieträgern in der Energiegewinnung und im Umwandlungsbereich sowie die Fackel- und Leitungsverluste ausgewiesen. Typische Umwandlungsprozesse sind u. a. die Erzeugung von Strom und Wärme, die Herstellung von Koks und Briketts oder von Heizöl und Kraftstoffen.

Bei der Umwandlung fallen auch Stoffe an, bei deren Verwendung es nicht auf den Energiegehalt, sondern auf ihre stofflichen Eigenschaften ankommt. Diese sogenannten Nichtenergieträger sind in dieser Bilanz z. B. Bestandteil der Spalte "Andere Mineralölprodukte" und vervollständigen damit die Darstellung von Einsatz und Ausstoß bei Umwandlungsprozessen. In Thüringen betrifft das vor allem Bitumen.

Ebenso wie die Nichtenergieträger kann auch ein Teil der Energieträger, z. B. Flüssiggas, als Rohstoff chemischer Prozesse nichtenergetisch genutzt werden. Nichtenergieträger und nicht energetisch genutzte Energieträger werden als **nichtenergetischer Verbrauch** in einer besonderen Zeile verbucht. Damit wird erreicht, dass im Endenergieverbrauch nur der Verbrauch energetisch genutzter Energieträger ausgewiesen wird.

Im **Endenergieverbrauch** wird folglich nur die Verwendung derjenigen Primär- und Sekundärenergieträger aufgeführt, die unmittelbar der Erzeugung von Nutzenergie dienen. Die Aufschlüsselung erfolgt nach Verbrauchergruppen und Wirtschaftszweigen.

Die Energiebilanz hat folgenden Aufbau:

Gewinnung im Land (nur Primärenergieträger)
+ Bezüge
+ Bestandsentnahme
= Energieaufkommen
- Lieferungen
- Bestandsaufstockungen
= PRIMÄRENERGIEVERBRAUCH
- Umwandlungseinsatz
+ Umwandlungsausstoß (nur Sekundärenergieträger)
- Verbrauch in der Energiegewinnung und in den Umwandlungsbereichen
- Fackel- und Leitungsverluste, Bewertungsdifferenzen
= Energieangebot nach Umwandlungsbilanz
- Nichtenergetischer Verbrauch
+/- Statistische Differenzen
= ENDENERGIEVERBRAUCH

In der Energiebilanz ist der Endenergieverbrauch als letzte Stufe der Energieverwendung aufgeführt.

Die vorliegende Energiebilanz enthält keinen Nachweis über den Nutzenergie- und den Energiedienstleistungsverbrauch, da hierfür gegenwärtig weder ausreichende statistische Erhebungen noch hinreichend gesicherte andere umfassende Quantifizierungsmöglichkeiten vorhanden sind.

Umrechnungsfaktoren für die einheitliche Bewertung der Energieträger

In der Energiebilanz werden die Energieträger zuerst in ihrer spezifischen Einheiten ausgewiesen wie Tonne (t), Kubikmeter (m³), Kilowattstunde (kWh) und Joule (J).

Um die in verschiedenen Maßeinheiten ausgewiesenen Energieträger vergleichen und addieren zu können, ist eine einheitliche Basis notwendig. Die spezifischen Einheiten werden dazu in die Wärmeeinheit "Joule" umgerechnet. Die Maßeinheit ist gesetzlich begründet (siehe Seite 6). Die Umrechnung der einzelnen Energieträger basiert auf der Grundlage ihrer (unteren) Heizwerte, die in Kilojoule ausgedrückt werden (Siehe Tabelle Seite 27). In der Energiebilanz wird als Einheit Terajoule verwendet.

Zu Vergleichszwecken liegt die Thüringer Energiebilanz 2014 auch in der früher oder für spezielle Anforderungen gebräuchlichen "Steinkohleneinheit" bzw. "Rohöleinheit" vor.

Seit dem Bilanzjahr 1995 wird laut Beschluss der Arbeitsgemeinschaft und des Länderarbeitskreises Energiebilanzen für die Energieträger Kernenergie, Wasserkraft, Windkraft und Müll sowie für den Stromaustausch mit anderen Bundesländern die Wirkungsgradmethode - in Angleichung an internationale Konventionen - angewandt. Bei diesem methodischen Ansatz wird davon ausgegangen, dass die Stromerzeugung z. B. aus Kernenergie (das sei der Vollständigkeit halber erwähnt - auch wenn Thüringen davon nicht betroffen ist) mit einem Wirkungsgrad von 33 Prozent erfolgt. Für Wasserkraft und die anderen regenerativen Energieträger sind 100 Prozent festgelegt und beim Stromaustausch gilt nur noch der einheitliche Heizwert von 3600 kJ/kWh. ¹⁾

Das Bruttoprinzip im Umwandlungsbereich

Im Umwandlungsbereich wird grundsätzlich nach dem Bruttoprinzip verbucht, d. h. Sekundärenergieträger die noch einmal einer Umwandlung unterliegen, werden jeweils wieder in voller Höhe in Einsatz und Ausstoß erfasst. Dies ist z. B. der Fall bei Braunkohlenbriketts, die in Kraftwerken eingesetzt werden, nachdem sie in Brikettfabriken ihre Umwandlung aus Rohkohle erfahren. **Umwandlungseinsatz und Umwandlungsausstoß** enthalten - für sich betrachtet - Doppelzählungen, die aber in der Zeile "Energieangebot nach Umwandlungsbilanz" wieder eliminiert werden, da in diese Zeile die Differenz zwischen Umwandlungseinsatz und Umwandlungsausstoß eingeht.

Erläuterungen zu den einzelnen Bilanzpositionen

Bezüge und Lieferungen betreffen die Ein- und Ausfuhr nach oder von Thüringen. Da statistische Werte und Messmöglichkeiten an den Landesgrenzen nicht ausreichend vorhanden sind, wird energieträgerspezifisch die Differenz zwischen dem eigenen Aufkommen und dem Verbrauch im Lande als Bezug bzw. Lieferung gebucht.

Ab dem Bilanzjahr 2003 wird in **Heizkraftwerken der allgemeinen Versorgung** der Brennstoffeinsatz für die gekoppelte Strom- und Wärmeerzeugung zusammengefasst ausgewiesen. Dagegen wird in der Zeile **Wärmeleistung der allgemeinen Versorgung** nur der Einsatz zur ungekoppelten Stromerzeugung in Kraftwerken als auch in Heizkraftwerken der allgemeinen Versorgung berücksichtigt. Die Zeile **Heizwerke** enthält den Brennstoffeinsatz zur ungekoppelten Wärmeerzeugung, und zwar sowohl in reinen Heizwerken als auch in Heizkraftwerken der allgemeinen Versorgung. Die Zeile **Industriekraftwerke** weist ausschließlich den Brennstoffeinsatz für die innerbetriebliche Stromerzeugung aus, während der Einsatz für die innerbetriebliche Wärmeerzeugung (Prozessdampf, Heizdampf u. Ä.) im Endenergieverbrauch des betroffenen Wirtschaftszweiges enthalten ist. **Fernwärme** wird von Heizwerken sowie Heiz- und Wärmeleistungswerken über Rohrleitungen in Form von Heißwasser oder Dampf an Dritte abgegeben.

Verluste treten bei allen Energieträgern auf. Sie werden jedoch meist statistisch nicht erfasst. Nur bei den leitungsgebundenen Energieträgern Strom, Gas und Fernwärme erfolgt der Ausweis der **Fackel- und Leitungsverluste**.

Bei den **Wasserkraftwerken** wird in der Bilanzspalte Wasserkraft ausschließlich die Stromerzeugung aus Laufwasser berücksichtigt. Die Stromerzeugung der Pumpspeicherwerke ist nur in der Spalte Strom ausgewiesen, da es sich dabei um einen Umwandlungsprozess von Strom handelt. Als Umwandlungseinsatz wird der Pumpstromverbrauch verbucht, als Umwandlungsausstoß die Pumpstromerzeugung.

Beim Endenergieverbrauch wird die Energieverwendung der einzelnen Energieträger den einzelnen Verbrauchergruppen zugeordnet. Er beruht für den Bereich Verarbeitendes Gewerbe, **Gewinnung von Steinen und Erden, sonstiger Bergbau** weitgehend auf den Angaben der Betriebe von Industrieunternehmen mit im Allgemeinen 20 Beschäftigten und mehr. Die Gruppierung basiert auf der "Gliederung der Klassifikation der Wirtschaftszweige, Ausgabe 2008" (WZ 2008), die für alle amtlichen Statistiken im Produzierenden Gewerbe seit 2009 verbindlich ist.

Der Endenergieverbrauch des **Verkehrs** wird in die folgenden Sektoren untergliedert:

- Schienenverkehr
- Straßenverkehr
- Luftverkehr und
- Binnenschifffahrt.

1) Die bisher geltende Substitutionsmethode wurde zuletzt im Statistischen Bericht "Energiebilanz Thüringen 1994" (Bestell-Nr.: 05402) ausführlich erläutert.

Der Endenergieverbrauch im Verkehrsbereich umfasst bei Schienenverkehr ab dem Berichtsjahr 2001 auch den Stromverbrauch der Deutschen Bahn AG.

Die Angaben der Energiebilanz beruhen im Allgemeinen auf Statistiken über die Lieferungen an Verkehrsträger. Zum Teil werden auch Marktforschungsergebnisse verwendet.

Für Haushalte, Gewerbe, Handel, Dienstleistungen und übrige Verbraucher (bis 1994 als Haushalte und Kleinverbraucher bezeichnet) gibt es keine disaggregierten Verbrauchsangaben für die Bereiche private Haushalte einerseits und Gewerbe, Handel, Dienstleistungen und übrige Verbraucher andererseits bei den nicht leitungsgebundenen Energieträgern. Daher kann der Verbrauch nur als Summe ausgewiesen werden und den Gesamtlieferungen an diese Verbrauchergruppe gleichgesetzt werden.

Unter diese Gruppe fallen neben den privaten Haushalten:

- Öffentliche Einrichtungen
- Betriebe des Verarbeitenden Gewerbes mit weniger als 20 Beschäftigten
- Unternehmen des Baugewerbes
- Landwirtschaftsbetriebe
- Handel- und Dienstleistungsunternehmen.

Energiebedingte CO₂-Bilanz

Basierend auf der Energiebilanz erfolgt im Thüringer Landesamt für Statistik die Berechnung der energiebedingten Kohlendioxid-(CO₂-)Emissionen. Hierfür wird der Verbrauch von fossilen kohlenstoffhaltigen Energieträgern mit brennstoffspezifischen Emissionsfaktoren belastet. Diese Faktoren werden vom Bundesumweltamt einheitlich zur Verfügung gestellt und sind Bestandteil dieser Veröffentlichung.

Für die territoriale Betrachtung ist die endverbrauchsbezogene CO₂-Bilanz von entscheidender Bedeutung. In dieser Bilanz wird die in Thüringen verbrauchte Energie den jeweiligen Verbrauchergruppen zugeordnet, wobei die im Umwandlungsbereich entstandenen CO₂-Mengen auf die Endverbraucher umgelegt werden. So emittiert z. B. Strom Kohlendioxid nicht beim Verbrauch, sondern bei seiner Erzeugung, wird aber bei dieser Bilanz-Methode dem Endenergieverbrauch angelastet. Stromverbrauchssenkungen wirken sich positiv auf die Bilanz aus, nicht jedoch der Ersatz von eigenem Strom aus Erdgas durch Importstrom.

Eine andere Perspektive bietet die CO₂-Quellenbilanz, die die CO₂-Emissionen dem Land zurechnet, in dem das Kohlendioxid tatsächlich entsteht. Vorteil dieser Bilanz-Methode ist die internationale Vergleichbarkeit, die damit auch die Ausgangsbasis für den Fall eines internationalen Handels mit Emissions-Zertifikaten ist.

Energieeinheiten

Seit 1978 ist die Anwendung der SI-Einheiten in der Bundesrepublik Deutschland verbindlich. Diese Maßeinheiten beruhen auf dem internationalen System von Einheiten (Système international d'Unités, Abkürzung SI).

Definierte Einheiten für die Energie sind:

Joule (J) - für Energie, Arbeit und Wärmemenge;

Watt (W) - für Leistung, Energiestrom und Wärmestrom.

Dabei gilt: 1 Joule (J) = 1 Newtonmeter (Nm) = 1 Wattsekunde (Ws).

Gebräuchliche Vorsätze und Vorsatzzeichen für Energieeinheiten sind:

Kilo (k) = 10³ (Tausend)

Mega (M) = 10⁶ (Million)

Giga (G) = 10⁹ (Milliarde)

Tera (T) = 10¹² (Billion)

Peta (P) = 10¹⁵ (Billiarde)

Die Kalorie (cal) und weitere abgeleitete Einheiten, wie Steinkohleneinheiten (SKE) und Rohöleinheiten (RÖE), können für spezielle Zwecke noch hilfsweise verwendet werden (Umrechnungsfaktoren siehe Anhang).

Abkürzungen

AG	Aktiengesellschaft
EEV	Endenergieverbrauch
ET	Energieträger
EVU	Energieversorgungsunternehmen
EW	Einwohner
FHW	Fernheizwerke
GHD	Gewerbe, Handel, Dienstleistungen
HKW	Heizkraftwerke
IKW	Industriekraftwerke
PEV	Primärenergieverbrauch
RÖE	Rohöleinheit
SKE	Steinkohleneinheit
t	Tonnen
KWK	Kraft-Wärme-Kopplung

Hinweise

Abweichungen in den Summen der Energiebilanzen und CO₂-Bilanzen beruhen auf Rundungsdifferenzen.

Die Angaben zu den energiebedingten CO₂-Emissionen für die Jahre 1990 bis 2013 sind auf der Grundlage der vom Umweltbundesamt (UBA) vollständig überarbeiteten CO₂-Emissionsfaktoren einer Revision unterzogen worden und weichen damit von den bisher veröffentlichten Angaben ab.

Statistische Quellen der Energiebilanz und CO₂-Bilanz 2014

Wie in den Vorbemerkungen bereits angeführt, ist zur Erarbeitung einer Landesenergiebilanz eine vielseitige Datenbasis erforderlich.

Die wichtigsten Datenquellen sollen im Folgenden genannt sein:

Thüringer Landesamt für Statistik:

- Monatsbericht über die Elektrizitäts- und Wärmeerzeugung der Stromerzeugungsanlagen für die allgemeine Versorgung
- Monatsbericht über die Elektrizitätsversorgung der Netzbetreiber
- Jahres-Erhebung über die Energieverwendung der Betriebe im Verarbeitenden Gewerbe sowie im Bergbau und in der Gewinnung von Steinen und Erden
- Jahres-Erhebung über die Abgabe sowie Ein- und Ausfuhr von Gas sowie Erlöse der Gasversorgungsunternehmen und Gashändler
- Jahres-Erhebung über Stromabsatz und Erlöse der Elektrizitätsversorgungsunternehmen und Stromhändler
- Jahres-Erhebung über Stromerzeugungsanlagen der Betriebe im Verarbeitenden Gewerbe sowie im Bergbau und in der Gewinnung von Steinen und Erden
- Jahres-Erhebung über die Abgabe von Flüssiggas der Verkaufsgesellschaften
- Jahres-Erhebung über die Gewinnung, Verwendung und Abgabe von Klärgas
- Jahres-Erhebung über Biotreibstoffe
- Jahres-Erhebung über Erzeugung, Bezug, Verwendung und Abgabe von Wärme
- Jahres-Erhebung über die Stromeinspeisung bei Netzbetreibern

Länderarbeitskreis Energiebilanzen - eigene Berechnungen

- Energieholzverbrauch der Haushalte
- Biotreibstoffverbrauch in den Ländern
- Genutzte Umweltwärme in den Ländern
- Mineralöle nach Ländern

Arbeitsgemeinschaft Energiebilanzen:

- Energiebilanzen der Bundesrepublik Deutschland 1989 bis 2014

Wirtschaftsverband Erdöl- und Erdgasgewinnung e. V.

- W.E.G. Bericht 2014

Statistik der Kohlewirtschaft e. V.:

- Kohlenabsatz-Statistik: Steinkohlen und Braunkohlen

Bundesamt für Wirtschaft:

- Importkohlenstatistik 2014

Mineralölwirtschaftsverband e. V.:

- Otto- und Dieselkraftstoffverbrauch nach Bundesländern

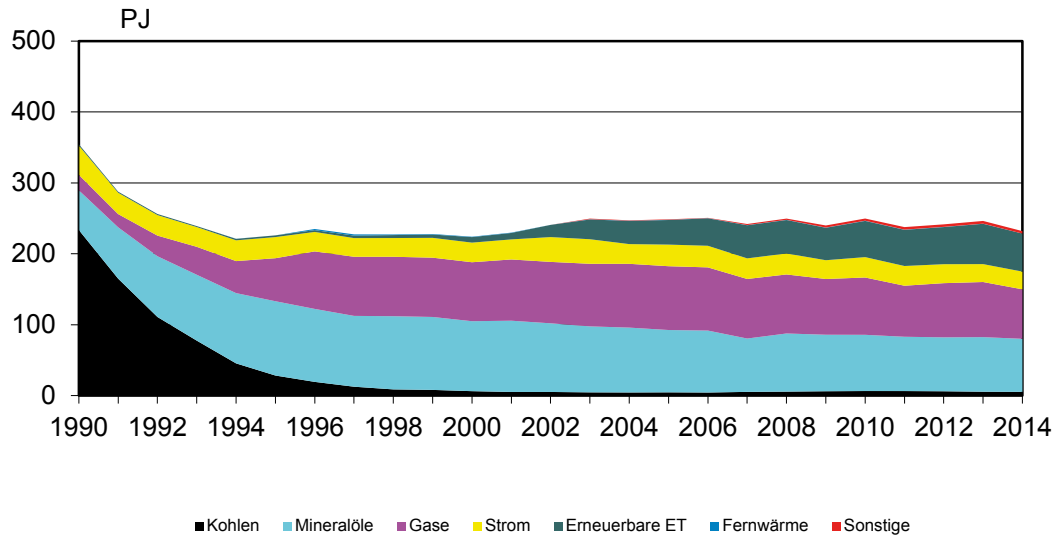
Agentur für erneuerbare Energien

- Solarthermie 2014

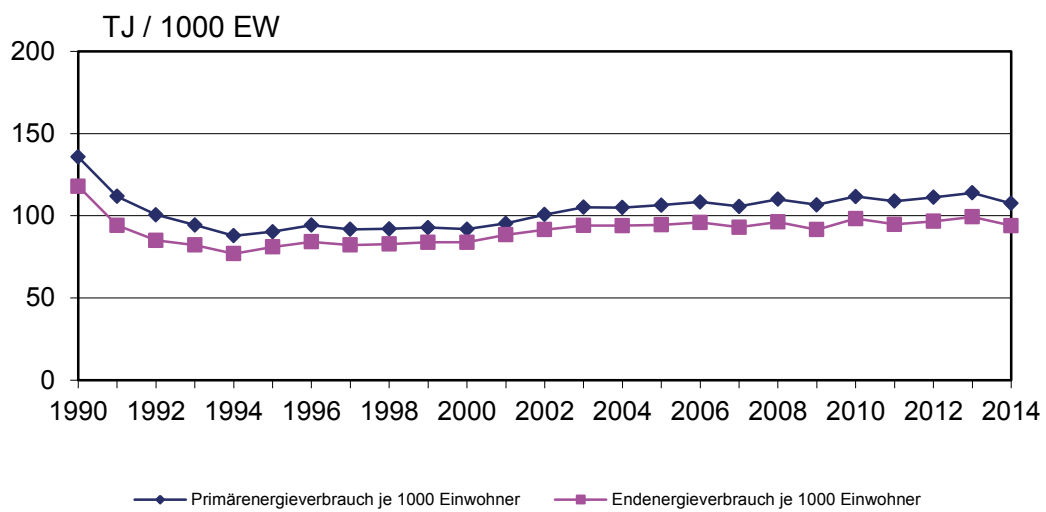
Deutsches Institut für Wirtschaftsforschung / Umweltbundesamt:

- CO₂-Emissionsfaktoren kohlenstoffhaltiger Energieträger

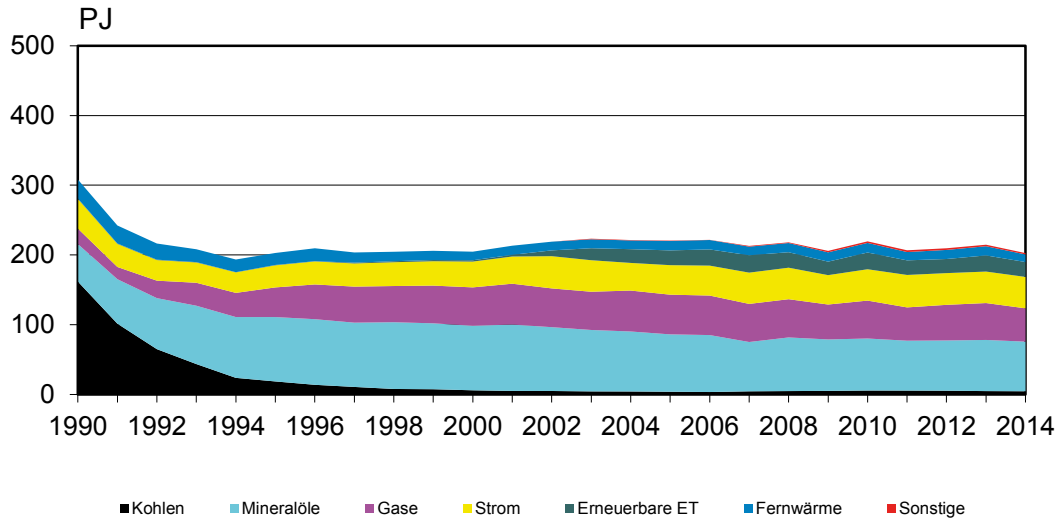
1. Primärenergieverbrauch nach Energieträgern 1990 bis 2014



2. Primärenergie- und Endenergieverbrauch je 1000 Einwohner 1990 bis 2014

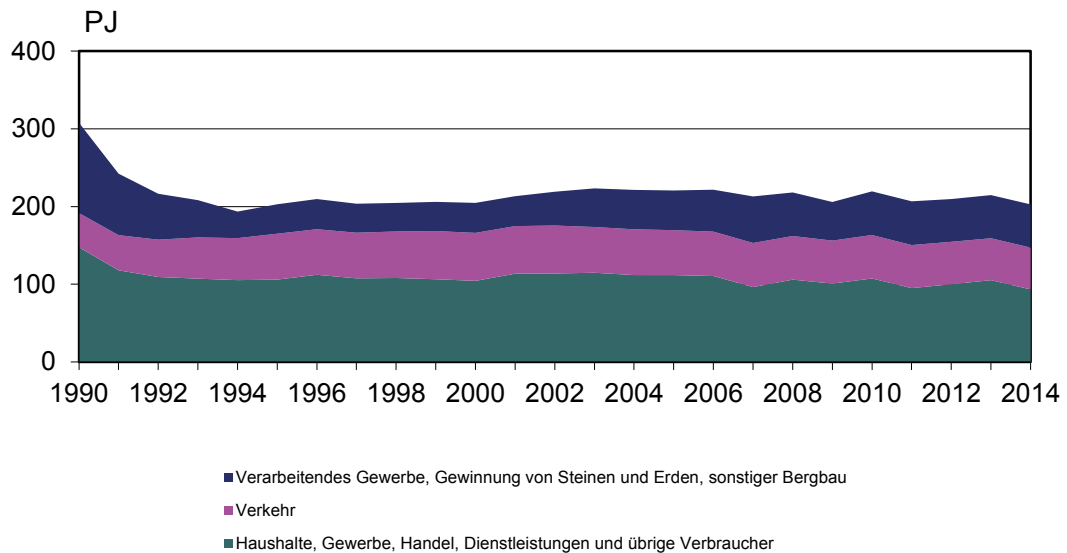


3. Endenergieverbrauch nach Energieträgern 1990 bis 2014



Thüringer Landesamt für Statistik

4. Endenergieverbrauch nach Verbrauchergruppen 1990 bis 2014



Thüringer Landesamt für Statistik

1. Entwicklung des Primärenergieverbrauchs

Jahr	Energieträger insgesamt	Davon						
		Kohlen	Mineralöle	Gase	Strom	Erneuerbare ET	Fernwärme	sonstige
Terajoule (TJ)								
1990	354 526	233 565	55 976	21 792	41 242	1 951	-	-
1995	225 967	28 303	104 788	60 650	29 803	2 400	22	-
2000	224 078	6 234	98 681	83 155	27 664	7 784	560	-
2005	248 551	4 580	87 916	89 963	30 463	34 687	292	651
2010	249 701	6 421	79 305	80 817	28 744	51 019	340	3 056
2011	237 603	6 383	76 569	72 010	27 788	51 008	298	3 547
2012	241 498	6 071	76 072	76 431	26 733	52 351	314	3 526
2013	246 312	5 431	76 995	77 752	25 245	56 856	187	3 845
2014	231 929	5 214	74 864	69 771	25 002	53 614	-	3 462
Anteile am Insgesamt in %								
1990	100,0	65,9	15,8	6,1	11,6	0,6	-	-
1995	100,0	12,5	46,4	26,8	13,2	1,1	0,0	-
2000	100,0	2,8	44,0	37,1	12,3	3,5	0,2	-
2005	100,0	1,8	35,4	36,2	12,3	14,0	0,1	0,3
2010	100,0	2,6	31,8	32,4	11,5	20,4	0,1	1,2
2011	100,0	2,7	32,2	30,3	11,7	21,5	0,1	1,5
2012	100,0	2,5	31,5	31,6	11,1	21,7	0,1	1,5
2013	100,0	2,2	31,3	31,6	10,2	23,1	0,1	1,6
2014	100,0	2,2	32,3	30,1	10,8	23,1	-	1,5
Entwicklung gegenüber 1990 auf %								
1990	100,0	100,0	100,0	100,0	100,0	100,0	x	x
1995	63,7	12,1	187,2	278,3	72,3	123,0	x	x
2000	63,2	2,8	176,3	381,6	67,1	399,0	x	x
2005	70,1	2,0	157,1	412,8	73,9	1 777,9	x	x
2010	70,4	2,7	141,7	370,9	69,7	2 615,0	x	x
2011	67,0	2,7	136,8	330,4	67,4	2 614,4	x	x
2012	68,1	2,6	135,9	350,7	64,8	2 683,3	x	x
2013	69,5	2,3	137,6	356,8	61,2	2 914,2	x	x
2014	65,4	2,2	133,7	320,2	60,6	2 748,0	x	x
Veränderung gegenüber dem Vorjahr in %								
1990	- 11,1	- 15,0	11,0	- 6,9	- 12,5	.	.	.
1995	2,2	- 37,7	5,7	34,3	1,9	16,0	- 86,3	x
2000	- 1,7	- 22,1	- 4,1	- 0,6	- 1,1	67,1	- 25,4	x
2005	0,6	4,3	- 3,9	0,0	9,5	6,1	7,7	19,7
2010	4,1	5,0	- 0,5	2,8	8,5	11,6	11,8	2,3
2011	- 4,8	- 0,6	- 3,5	- 10,9	- 3,3	- 0,0	- 12,2	16,1
2012	1,6	- 4,9	- 0,6	6,1	- 3,8	2,6	5,2	- 0,6
2013	2,0	- 10,5	1,2	1,7	- 5,6	8,6	- 40,2	9,0
2014	- 5,8	- 4,0	- 2,8	- 10,3	- 1,0	- 5,7	x	- 9,9

2. Entwicklung des Endenergieverbrauchs

Jahr	Energieträger insgesamt	Davon						
		Kohlen	Mineralöle	Gase	Strom	Erneuerbare ET	Fernwärme	sonstige
Terajoule (TJ)								
1990	307 930	161 785	53 841	22 156	42 238	668	27 242	-
1995	202 871	18 691	92 289	42 501	31 706	500	17 184	-
2000	204 702	5 982	92 493	55 074	36 968	1 930	12 256	-
2005	220 634	3 899	82 252	56 941	42 321	21 150	13 485	586
2010	219 516	5 687	74 534	54 378	44 942	24 008	13 762	2 205
2011	206 693	5 608	71 484	47 759	46 495	20 926	11 965	2 456
2012	209 621	5 411	72 033	51 052	45 513	20 239	12 993	2 380
2013	214 692	4 813	73 353	52 915	45 125	23 142	13 205	2 139
2014	202 701	4 600	71 163	47 748	45 021	21 326	10 918	1 925
Anteile am Insgesamt in %								
1990	100,0	52,5	17,5	7,2	13,7	0,2	8,8	-
1995	100,0	9,2	45,5	20,9	15,6	0,2	8,5	-
2000	100,0	2,9	45,2	26,9	18,1	0,9	6,0	-
2005	100,0	1,8	37,3	25,8	19,2	9,6	6,1	0,3
2010	100,0	2,6	34,0	24,8	20,5	10,9	6,3	1,0
2011	100,0	2,7	34,6	23,1	22,5	10,1	5,8	1,2
2012	100,0	2,6	34,4	24,4	21,7	9,7	6,2	1,1
2013	100,0	2,2	34,2	24,6	21,0	10,8	6,2	1,0
2014	100,0	2,3	35,1	23,6	22,2	10,5	5,4	0,9
Entwicklung gegenüber 1990 auf %								
1990	100,0	100,0	100,0	100,0	100,0	100,0	100,0	x
1995	65,9	11,6	171,4	191,8	75,1	74,9	63,1	x
2000	66,5	3,7	171,8	248,6	87,5	288,9	45,0	x
2005	71,7	2,4	152,8	257,0	100,2	3 166,1	49,5	x
2010	71,3	3,5	138,4	245,4	106,4	3 594,1	50,5	x
2011	67,1	3,5	132,8	215,6	110,1	3 132,6	43,9	x
2012	68,1	3,3	133,8	230,4	107,8	3 029,8	47,7	x
2013	69,7	3,0	136,2	238,8	106,8	3 464,4	48,5	x
2014	65,8	2,8	132,2	215,5	106,6	3 192,6	40,1	x
Veränderung gegenüber dem Vorjahr in %								
1990	- 10,8	- 15,9	11,0	- 13,6	- 12,5	.	.	.
1995	4,8	- 21,5	5,8	22,7	7,8	68,4	- 5,4	x
2000	- 0,6	- 20,2	- 2,1	1,8	5,7	15,8	- 7,4	x
2005	- 0,3	- 9,3	- 4,4	- 2,9	6,8	7,3	7,7	7,7
2010	6,6	10,8	1,1	8,6	6,7	24,1	3,0	7,2
2011	- 5,8	- 1,4	- 4,1	- 12,2	3,5	- 12,8	- 13,1	11,4
2012	1,4	- 3,5	0,8	6,9	- 2,1	- 3,3	8,6	- 3,1
2013	2,4	- 11,0	1,8	3,6	- 0,9	14,3	1,6	- 10,1
2014	- 5,6	- 4,4	- 3,0	- 9,8	- 0,2	- 7,8	- 17,3	- 10,0

3. Entwicklung des Einsatzes von Energieträgern im Energiesektor

Jahr	Umwandlungseinsatz, Eigenverbrauch und Verluste insgesamt	Davon														
		Kohlen	Mineral- öle	Gase	Strom	Erneuerbare ET	Fernwärme	sonstige								
Terajoule (TJ)																
1990	134 313	117 229	1 919	2 739	6 878	1 463	4 084	-								
1995	51 577	17 646	6 443	18 149	5 503	1 196	2 640	-								
2000	43 562	1 311	778	28 082	3 582	5 854	3 955	-								
2005	59 395	-	720	31 373	11 080	13 475	2 746	-								
2010	68 078	-	524	25 762	10 264	27 010	3 665	852								
2011	67 786	30	520	23 687	9 236	30 082	3 139	1 091								
2012	71 212	35	456	24 883	9 114	32 112	3 465	1 147								
2013	73 041	44	401	24 432	9 495	33 713	3 344	1 613								
2014	69 434	46	329	21 911	10 362	32 287	3 177	1 321								
Anteile am Insgesamt in %																
1990	100,0	87,3	1,4	2,0	5,1	1,1	3,0	-								
1995	100,0	34,2	12,5	35,2	10,7	2,3	5,1	-								
2000	100,0	3,0	1,8	64,5	8,2	13,4	9,1	-								
2005	100,0	-	1,2	52,8	18,7	22,7	4,6	-								
2010	100,0	-	0,8	37,8	15,1	39,7	5,4	1,3								
2011	100,0	0,0	0,8	34,9	13,6	44,4	4,6	1,6								
2012	100,0	0,0	0,6	34,9	12,8	45,1	4,9	1,6								
2013	100,0	0,1	0,5	33,4	13,0	46,2	4,6	2,2								
2014	100,0	0,1	0,5	31,6	14,9	46,5	4,6	1,9								
Entwicklung gegenüber 1990 auf %																
1990	100,0	100,0	100,0	100,0	100,0	100,0	100,0	x								
1995	38,4	15,1	335,8	662,6	80,0	81,7	64,6	x								
2000	32,4	1,1	40,5	1 025,3	52,1	400,1	96,8	x								
2005	44,2	x	37,5	1 145,4	161,1	920,9	67,2	x								
2010	50,7	x	27,3	940,6	149,2	1 846,0	89,7	x								
2011	50,5	0,0	27,1	864,8	134,3	2 055,9	76,9	x								
2012	53,0	0,0	23,8	908,5	132,5	2 194,7	84,8	x								
2013	54,4	0,0	20,9	892,0	138,0	2 304,1	81,9	x								
2014	51,7	0,0	17,2	800,0	150,7	2 206,6	77,8	x								
Veränderung gegenüber dem Vorjahr in %																
1990	-	13,0	-	13,6	16,9	12,5	.	.	x							
1995	-	14,0	-	49,2	24,2	72,3	40,7	-	68,7	33,6	x					
2000	-	3,4	-	54,1	-	42,8	-	4,9	-	14,4	95,7	-	5,8	x		
2005	-	6,3	-	x	-	0,6	-	2,7	-	19,9	3,8	-	15,5	x		
2010	-	0,1	-	x	-	21,6	-	6,6	-	9,2	2,5	-	17,7	-	8,6	
2011	-	0,4	-	x	-	0,8	-	8,1	-	10,0	11,4	-	14,3	-	28,1	
2012	-	5,1	-	15,2	-	12,4	-	5,1	-	1,3	6,8	-	10,4	-	5,1	
2013	-	2,6	-	25,2	-	12,0	-	1,8	-	4,2	5,0	-	3,5	-	40,7	
2014	-	4,9	-	5,1	-	17,9	-	10,3	-	9,1	-	4,2	-	5,0	-	18,1

4. Struktur des Energieverbrauchs

Jahr	Primärer Energieverbrauch insgesamt	Davon		Umwandlungseinsatz	Umwandlungsausstoß	Verbrauch und Verluste in der Energieumw. ¹⁾	Nichtenergetischer Verbrauch	Endenergieverbrauch
		Primär-ET	Sekundär-ET					
Terajoule (TJ)								
1990	354 526	144 458	210 068	124 316	88 853	10 917	216	307 930
1995	225 967	83 975	141 993	44 311	34 717	7 266	6 237	202 871
2000	224 078	92 369	131 709	37 278	29 697	6 284	5 511	204 702
2005	248 551	124 670	123 881	54 996	38 958	4 399	7 480	220 634
2010	249 701	131 857	117 844	63 486	42 966	3 890	5 775	219 516
2011	237 603	123 068	114 535	63 667	42 868	4 118	5 992	206 693
2012	241 498	128 836	112 662	66 824	44 157	4 388	4 822	209 621
2013	246 312	134 644	111 668	68 858	45 855	4 184	4 433	214 692
2014	231 929	123 400	108 529	65 437	44 594	3 997	4 388	202 701
Anteile am Insgesamt in %								
1990	100,0	40,7	59,3	x	x	x	x	x
1995	100,0	37,2	62,8	x	x	x	x	x
2000	100,0	41,2	58,8	x	x	x	x	x
2005	100,0	50,2	49,8	x	x	x	x	x
2010	100,0	52,8	47,2	x	x	x	x	x
2011	100,0	51,8	48,2	x	x	x	x	x
2012	100,0	53,3	46,7	x	x	x	x	x
2013	100,0	54,7	45,3	x	x	x	x	x
2014	100,0	53,2	46,8	x	x	x	x	x
Entwicklung gegenüber 1990 auf %								
1990	100,0	100,0	100,0	100,0	100,0	100,0	100,0	100,0
1995	63,7	58,1	67,6	35,6	39,1	66,6	2 887,3	65,9
2000	63,2	63,9	62,7	30,0	33,4	57,6	2 551,5	66,5
2005	70,1	86,3	59,0	44,2	43,8	40,3	3 463,0	71,7
2010	70,4	91,3	56,1	51,1	48,4	35,6	2 673,8	71,3
2011	67,0	85,2	54,5	51,2	48,2	37,7	2 774,0	67,1
2012	68,1	89,2	53,6	53,8	49,7	40,2	2 232,5	68,1
2013	69,5	93,2	53,2	55,4	51,6	38,3	2 052,5	69,7
2014	65,4	85,4	51,7	52,6	50,2	36,6	2 031,4	65,8
Veränderung gegenüber dem Vorjahr in %								
1990	-11,1	- 14,5	- 8,6	- 13,3	- 12,2	- 0,9	- 27,0	- 10,8
1995	2,2	- 1,0	- 4,1	- 11,8	- 11,4	- 25,7	- 9,0	- 4,8
2000	- 1,7	- 0,1	- 2,8	- 2,4	- 2,3	- 8,8	- 23,4	- 0,6
2005	0,6	1,6	- 0,5	6,0	8,9	9,1	31,8	- 0,3
2010	4,1	6,1	2,0	0,1	4,9	5,5	21,3	6,6
2011	- 4,8	- 6,7	- 2,8	0,3	- 0,2	5,9	3,7	- 5,8
2012	1,6	4,7	- 1,6	5,0	3,0	6,6	19,5	1,4
2013	2,0	4,5	- 0,9	3,0	3,8	- 4,7	8,1	2,4
2014	- 5,8	- 8,4	- 2,8	- 5,0	- 2,7	- 4,5	- 1,0	- 5,6

1) einschließlich statistische Differenzen

5. Endenergieverbrauch nach Verbrauchergruppen

Jahr	Insgesamt	Davon		
		Verarbeitendes Gewerbe, Gewinnung von Steinen und Erden, sonstiger Bergbau ¹⁾	Verkehr	Haushalte, Gewerbe, Handel, Dienstleistungen, übrige Verbraucher
Terajoule (TJ)				
1990	307 930	116 264	44 083	147 583
1995	202 871	37 867	59 070	105 935
2000	204 702	38 639	61 748	104 315
2005	220 634	51 079	57 833	111 723
2010	219 516	56 183	55 967	107 366
2011	206 693	56 290	55 418	94 987
2012	209 621	55 018	54 648	99 955
2013	214 692	55 534	53 965	105 194
2014	202 701	55 600	53 825	93 277
Anteile am Insgesamt in %				
1990	100,0	37,8	14,3	47,9
1995	100,0	18,7	29,1	52,2
2000	100,0	18,9	30,2	51,0
2005	100,0	23,2	26,2	50,6
2010	100,0	25,6	25,5	48,9
2011	100,0	27,2	26,8	46,0
2012	100,0	26,2	26,1	47,7
2013	100,0	25,9	25,1	49,0
2014	100,0	27,4	26,6	46,0
Entwicklung gegenüber 1990 auf %				
1990	100,0	100,0	100,0	100,0
1995	65,9	32,6	134,0	71,8
2000	66,5	33,2	140,1	70,7
2005	71,7	43,9	131,2	75,7
2010	71,3	48,3	127,0	72,7
2011	67,1	48,4	125,7	64,4
2012	68,1	47,3	124,0	67,7
2013	69,7	47,8	122,4	71,3
2014	65,8	47,8	122,1	63,2
Veränderung gegenüber dem Vorjahr in %				
1990	- 10,8	- 19,6	17,4	- 9,5
1995	4,8	10,7	9,3	0,7
2000	- 0,6	2,9	- 0,5	- 1,9
2005	- 0,3	0,7	- 1,8	- 0,0
2010	6,6	13,0	1,1	6,5
2011	- 5,8	0,2	- 1,0	- 11,5
2012	1,4	- 2,3	- 1,4	5,2
2013	2,4	0,9	- 1,2	5,2
2014	- 5,6	0,1	- 0,3	- 11,3

1) ohne Energieumwandlungssektor

6. Endenergieverbrauch im Bereich Verarbeitendes Gewerbe^{*)}, Gewinnung von Steinen und Erden, sonstiger Bergbau nach Energieträgern

Jahr	Energieträger insgesamt	Davon						
		Kohlen	Mineralöle	Gase	Strom	Erneuerbare ET	Fernwärme	sonstige
Terajoule (TJ)								
1990	116 264	69 474	4 480	12 223	19 070	-	11 017	-
1995	37 867	5 846	4 240	14 295	9 943	147	3 397	-
2000	38 639	4 490	3 442	15 167	13 599	84	1 858	-
2005	51 079	2 927	2 469	15 248	18 452	9 886	1 512	586
2010	56 183	3 965	1 961	17 525	21 299	6 007	3 222	2 205
2011	56 290	3 970	1 673	17 982	22 247	5 028	2 934	2 456
2012	55 018	3 779	1 809	17 806	21 790	4 457	2 998	2 380
2013	55 535	3 064	1 698	17 847	21 357	6 543	2 887	2 139
2014	55 600	3 320	1 521	18 200	21 249	6 788	2 599	1 925
Anteile am Insgesamt in %								
1990	100,0	59,8	3,9	10,5	16,4	-	9,5	-
1995	100,0	15,4	11,2	37,7	26,3	0,4	9,0	-
2000	100,0	11,6	8,9	39,3	35,2	0,2	4,8	-
2005	100,0	5,7	4,8	29,9	36,1	19,4	3,0	1,1
2010	100,0	7,1	3,5	31,2	37,9	10,7	5,7	3,9
2011	100,0	7,1	3,0	31,9	39,5	8,9	5,2	4,4
2012	100,0	6,9	3,3	32,4	39,6	8,1	5,4	4,3
2013	100,0	5,5	3,1	32,1	38,5	11,8	5,2	3,9
2014	100,0	6,0	2,7	32,7	38,2	12,2	4,7	3,5
Entwicklung gegenüber 1990 auf %								
1990	100,0	100,0	100,0	100,0	100,0	x	100,0	x
1995	32,6	8,4	94,6	116,9	52,1	x	30,8	x
2000	33,2	6,4	76,8	124,1	71,3	x	16,9	x
2005	43,9	4,2	55,1	124,7	96,8	x	13,7	x
2010	48,3	5,7	43,8	143,4	111,7	x	29,2	x
2011	48,4	5,7	37,3	147,1	116,7	x	26,6	x
2012	47,3	5,4	40,4	145,7	114,3	x	27,2	x
2013	47,8	4,4	37,9	146,0	112,0	x	26,2	x
2014	47,8	4,8	33,9	148,9	111,4	x	23,6	x
Veränderung gegenüber dem Vorjahr in %								
1990	- 19,6	- 24,1	86,6	- 19,0	- 18,0	.	.	.
1995	10,7	- 5,6	- 19,7	32,0	11,9	406,9	13,2	x
2000	2,9	- 18,4	- 10,6	11,5	10,3	- 47,2	- 12,5	x
2005	0,7	- 12,8	- 31,4	0,7	7,4	5,4	1,1	7,7
2010	13,0	10,1	8,4	17,9	12,9	13,5	- 0,4	7,2
2011	0,2	0,1	- 14,7	2,6	4,4	- 16,3	- 8,9	11,4
2012	- 2,3	- 4,8	8,1	- 1,0	- 2,1	- 11,4	2,2	- 3,1
2013	0,9	- 18,9	- 6,1	0,2	- 2,0	46,8	- 3,7	- 10,1
2014	0,1	8,4	- 10,5	2,0	- 0,5	3,8	- 10,0	- 10,0

*) ohne Energieumwandlungssektor

7. Endenergieverbrauch im Bereich Haushalte, Gewerbe, Handel, Dienstleistungen und übrige Verbraucher nach Energieträgern

Jahr	Energieträger insgesamt	Davon												
		Kohlen	Mineralöle	Gase	Strom	Erneuerbare ET	Fernwärme	sonstige						
Terajoule (TJ)														
1990	147 583	92 370	6 369	9 933	22 077	609	16 225	-						
1995	105 935	12 844	29 040	28 207	21 703	353	13 787	-						
2000	104 315	1 493	27 686	39 907	23 086	1 746	10 398	-						
2005	111 723	972	24 975	41 540	22 972	9 291	11 973	-						
2010	107 366	1 722	20 874	36 588	22 746	14 897	10 540	-						
2011	94 987	1 637	18 381	29 515	23 457	12 964	9 031	-						
2012	99 955	1 632	19 663	33 007	22 862	12 795	9 996	-						
2013	105 194	1 750	21 444	34 843	22 938	13 901	10 318	-						
2014	93 277	1 280	19 480	29 341	22 919	11 937	8 319	-						
Anteile am Insgesamt in %														
1990	100,0	62,6	4,3	6,7	15,0	0,4	11,0	-						
1995	100,0	12,1	27,4	26,6	20,5	0,3	13,0	-						
2000	100,0	1,4	26,5	38,3	22,1	1,7	10,0	-						
2005	100,0	0,9	22,4	37,2	20,6	8,3	10,7	-						
2010	100,0	1,6	19,4	34,1	21,2	13,9	9,8	-						
2011	100,0	1,7	19,4	31,1	24,7	13,6	9,5	-						
2012	100,0	1,6	19,7	33,0	22,9	12,8	10,0	-						
2013	100,0	1,7	20,4	33,1	21,8	13,2	9,8	-						
2014	100,0	1,4	20,9	31,5	24,6	12,8	8,9	-						
Entwicklung gegenüber 1990 auf %														
1990	100,0	100,0	100,0	100,0	100,0	100,0	100,0	x						
1995	71,8	13,9	456,0	284,0	98,3	58,0	85,0	x						
2000	70,7	1,6	434,7	401,8	104,6	286,7	64,1	x						
2005	75,7	1,1	392,1	418,2	104,1	1 525,6	73,8	x						
2010	72,7	1,9	327,7	368,3	103,0	2 446,1	65,0	x						
2011	64,4	1,8	288,6	297,1	106,3	2 128,7	55,7	x						
2012	67,7	1,8	308,7	332,3	103,6	2 100,9	61,6	x						
2013	71,3	1,9	336,7	350,8	103,9	2 282,6	63,6	x						
2014	63,2	1,4	305,8	295,4	103,8	1 960,1	51,3	x						
Veränderung gegenüber dem Vorjahr in %														
1990	-	9,5	-	8,4	-	33,8	-	6,0	-	7,7	.	.	.	
1995	-	0,7	-	27,1	-	2,2	-	18,5	-	8,7	31,8	-	9,1	x
2000	-	1,9	-	26,0	-	4,2	-	1,5	-	3,1	19,8	-	6,4	x
2005	-	0,0	-	3,4	-	2,0	-	4,4	-	6,5	0,0	-	8,6	x
2010	-	6,5	-	12,3	-	1,1	-	4,7	-	1,5	34,0	-	4,1	x
2011	-	11,5	-	4,9	-	11,9	-	19,3	-	3,1	13,0	-	14,3	x
2012	-	5,2	-	0,3	-	7,0	-	11,8	-	2,5	1,3	-	10,7	x
2013	-	5,2	-	7,2	-	9,1	-	5,6	-	0,3	8,6	-	3,2	x
2014	-	11,3	-	26,8	-	9,2	-	15,8	-	0,1	14,1	-	19,4	x

Thüringer Landesamt für Statistik		Bilanzzeile	Steinkohlen				Braunkohlen				Mineralöle		
			Kohle (roh)	Briketts	Koks	andere Steinkohlenprodukte	Kohle (roh)	Briketts	Braunkohlenprodukte	Hartbraunkohle	Otto kraftstoffe	Dieselkraftstoff	Schw. Flugturb. kraftst.
Tabelle 1: Spezifische Mengeneinheiten		Bilanzspalte	1	2	3	4	5	6	7	8	9	10	11
PRIMÄR-ENERGIE-BILANZ	Gewinnung	1	-	-	-	-	-	-	-	-	-	-	-
	Bezüge	2	1	-	19	-	-	64	155	-	389	874	3
	Bestandsentnahme	3	-	-	-	-	-	-	-	-	-	-	-
	ENERGIEAUFKOMMEN	4	1	-	19	-	-	64	155	-	389	874	3
	Lieferungen	5	-	-	-	-	-	-	-	-	-	-	-
	Bestandsaufstockung	6	-	-	-	-	-	-	-	-	-	-	-
	PRIMÄRENERGIEVERBRAUCH	7	1	-	19	-	-	64	155	-	389	874	3
U M W A N D L U N G S B I L A N Z	Umwandlungsein-satz	Wärme-kraftwerke der allgemeinen Versorgung (ohne KWK)	10	-	-	-	-	-	-	-	-	-	-
		Heizkraftwerke der allgemeinen Versorgung (nur KWK)	11	-	-	-	-	-	-	-	-	-	-
		Industriewärme-kraftwerke	12	-	-	-	-	-	-	2	-	-	-
		Wasserkraftanlagen	14	-	-	-	-	-	-	-	-	-	-
		Windkraft-, Photovoltaik- und andere Anlagen	15	-	-	-	-	-	-	-	-	-	-
		Heizwerke ¹⁾	16	-	-	-	-	-	-	-	-	-	-
		Sonstige Energieerzeuger	19	-	-	-	-	-	-	-	-	-	-
	UMWANDLUNGSEINSATZ INSGESAMT	20	-	-	-	-	-	-	-	2	-	-	-
	Umwandlungsausstoß	Wärme-kraftwerke der allgemeinen Versorgung (ohne KWK)	23	-	-	-	-	-	-	-	-	-	-
		Heizkraftwerke der allgemeinen Versorgung (nur KWK)	24	-	-	-	-	-	-	-	-	-	-
		Industriewärme-kraftwerke	25	-	-	-	-	-	-	-	-	-	-
		Wasserkraftanlagen	27	-	-	-	-	-	-	-	-	-	-
		Windkraft-, Photovoltaik- und andere Anlagen	28	-	-	-	-	-	-	-	-	-	-
		Heizwerke	29	-	-	-	-	-	-	-	-	-	-
		Sonstige Energieerzeuger	32	-	-	-	-	-	-	-	-	-	-
	UMWANDLUNGS-AUSSTOß INSGESAMT	33	-	-	-	-	-	-	-	-	-	-	
	Verbrauch bei Gewinnung und Umwandlung	Steinkohlenzechen, Braunkohlengruben, Brikettfabriken	35	-	-	-	-	-	-	-	-	-	-
		Kraftwerke, Heizwerke	36	-	-	-	-	-	-	-	-	-	-
		Erdöl- und Erdgasgewinnung	37	-	-	-	-	-	-	-	-	-	-
		Sonstige Energieerzeuger	39	-	-	-	-	-	-	-	-	-	-
EN-VERBRAUCH IM UMWANDLUNGSBEREICH		40	-	-	-	-	-	-	-	-	-	-	
ENERGIEANGEBOT NACH UMWANDLUNG	Fackel- und Leitungsverluste	41	-	-	-	-	-	-	-	-	-	-	
	ENERGIEANGEBOT NACH UMWANDLUNG	42	1	-	19	-	-	64	153	-	389	874	3
	Nichtenergetischer Verbrauch	43	-	-	-	-	-	-	-	26	-	-	-
	Statistische Differenzen	44	-	-	-	-	-	-	-	-	-	-	-
END-ENERGIE-VERBRAUCH	ENDENERGIEVERBRAUCH	45	1	-	19	-	-	64	127	-	389	874	3
	Gewinnung von Steinen und Erden, sonst. Bergbau, Dienstleist.	46-48	-	-	-	-	-	-	-	-	-	-	-
	Herst. v. Nahrungs- u. Futtermitteln, Getränkeherst., Tabakverarb.	49-51	-	-	-	-	-	-	-	-	-	-	-
	Textil-, Bekleidungs-, Ledergewerbe	52-54	-	-	-	-	-	-	-	-	-	-	-
	Herstellung von Holz-, Flecht-, Korb- u. Korkwaren	55	-	-	-	-	-	-	-	-	-	-	-
	Herstellung von Papier, Pappe und Waren daraus	56	-	-	-	-	-	-	-	10	-	-	-
	Herstellung von Druckerzeugnissen, Vervielfältigung	57	-	-	-	-	-	-	-	-	-	-	-
	Chemische Industrie	58/59	-	-	-	-	-	-	-	-	-	-	-
	Herstellung von pharmazeutischen Erzeugnissen	60	-	-	-	-	-	-	-	-	-	-	-
	Herstellung von Gummi- und Kunststoffwaren	61	-	-	-	-	-	-	-	-	-	-	-
	Herstellung von Glas, Keramik, Verarbeitung v. Steinen u. Erden	62/63	-	-	15	-	-	-	-	117	-	-	-
	Metallerzeugung und bearbeitung	64-66	-	-	4	-	-	-	-	-	-	-	-
	Herstellung von Metallerzeugnissen	67	-	-	-	-	-	-	-	-	-	-	-
	Herstellung von DV-geräten, elektron. u. opt. Erzeugnissen	68	-	-	-	-	-	-	-	-	-	-	-
	Herstellung von elektrischen Ausrüstungen	69	-	-	-	-	-	-	-	-	-	-	-
	Maschinenbau	70	-	-	-	-	-	-	-	-	-	-	-
	Herst. von Kraftwagen u. Kraftwagenteilen u. sonst. Fahrzeugbau	71/72	-	-	-	-	-	-	-	-	-	-	-
	Herstellung von Möbeln	73	-	-	-	-	-	-	-	-	-	-	-
	Herstellung von sonstigen Waren	74	-	-	-	-	-	-	-	-	-	-	-
	Reparatur und Installation von Maschinen und Ausrüstungen	75	-	-	-	-	-	-	-	-	-	-	-
	VERARBEITENDES GEWERBE, GEWINNUNG VON STEINEN UND ERDEN SOWIE SONSTIGER BERGBAU INSGESAMT	76	-	-	19	-	-	-	-	127	-	-	-
	Schienerverkehr	77	-	-	-	-	-	-	-	-	-	23	-
	Straßenverkehr	78	-	-	-	-	-	-	-	-	381	740	-
	Luftverkehr	79	-	-	-	-	-	-	-	-	-	-	3
	Küsten- und Binnenschifffahrt	80	-	-	-	-	-	-	-	-	-	-	-
	VERKEHR INSGESAMT	81	-	-	-	-	-	-	-	-	381	763	3
	Haushalte	82	-	-	-	-	-	-	-	-	-	-	-
	Gewerbe, Handel, Dienstl. und übrige Verbraucher	83	-	-	-	-	-	-	-	-	-	-	111
HAUSHALTE + GEW., HANDEL, DL + übrige VERBR.	84	1	-	-	-	-	-	64	-	7	111	-	

Zeichenerklärung:

■ nicht belegt

- nichts vorhanden (genau Null) oder Wert < 0,5

. Zahlenwert unbekannt

noch: Mineralöle					Gase		Strom und andere Energieträger										Energieträger insgesamt			Bi- lanz- zei- le
Heizöl		Petrol- koks	andere Mineral- ölpro- dukte	Flüs- sig- gas	Stadt- gas, Koke- reigas	Naturgas		Erneuerbare Energieträger						Strom	Fern- wärme	andere Energie- träger	davon		Summe	
leicht	schwer					Erd- gas	Wasser- kraft	Wind- kraft	Klärgas, Deponie- gas	Bio- masse	Sonstige erneuer- bare ET	Solar- energie	Primär- energie- träger				Sekundär- energie- träger			
1 000 t					Mill. kWh	Mill. kWh	Mill. m³	Terajoule (TJ)			Mill. kWh	TJ	Terajoule (TJ)							
12	13	14	15	16	17	18	19	20	21	22	23	24	25	26	27	28	29	30		
						114	165	1 621	20	38 948	902	4 155			3 434	51 201	3 434	54 635	1	
317	9	-	101	55	-	19 393				2 967			6 945	-		72 798	105 027	177 825	2	
1	-	-	-	-	-	-				2						2	77	78	3	
318	9	-	101	55	-	19 508	165	1 621	20	41 917	902	4 155	6 945	-	3 462	124 001	108 538	232 538	4	
-	-	-	-	-	-	-													5	
-	-	-	-	-	-	127				145						601	9	609	6	
318	9	-	101	55	-	19 381	165	1 621	20	41 772	902	4 155	6 945	-	3 462	123 400	108 529	231 929	7	
-	-	-	-	-	-	149				2 526					2	3 061	2	3 063	10	
-	-	-	-	-	-	3 926				3 285					796	17 419	806	18 225	11	
-	-	-	-	-	-	607				5 166				576		7 351	631	7 982	12	
							165						2 510			594	9 035	9 629	14	
2	-	-	-	-	-	850		1 621	18	9 802		3 435				19 401		19 401	15	
2	-	-	-	3	-	543				1 282					522	4 341	610	4 951	16	
										7					2	1 962	224	2 186	19	
5	-	-	3	-	-	6 075	165	1 621	18	22 067		3 435	2 510	576	1 321	54 130	11 307	65 437	20	
													315				1 134	1 134	23	
													1 413	8 902			13 988	13 988	24	
													903				3 250	3 250	25	
													2 121				7 635	7 635	27	
													3 455	570			13 008	13 008	28	
														4 624			4 624	4 624	29	
				3												233	956	956	32	
				3									8 439	14 095			44 594	44 594	33	
-	-	-	-	-	-														35	
-	-	-	-	-	-								175	627			1 255	1 255	36	
-	-	-	-	-	-											1	1	2	37	
-	-	-	-	-	-								22			7	80	87	39	
-	-	-	-	-	-								197	627		8	1 336	1 344	40	
						11			1				172	1 974		60	2 593	2 653	41	
313	9	-	101	55	-	13 294				19 704	902	720	12 506	10 918	2 141	69 202	137 887	207 089	42	
-	-	-	88	-	-	31									217	112	4 275	4 388	43	
																			44	
313	9	-	13	55	-	13 263				19 704	902	720	12 506	10 918	1 925	69 089	133 612	202 701	45	
1	-	-	-	-	-								34			2	152	154	46-48	
3	-	-	-	-	-	476				17			455	436		1 729	2 231	3 960	49-51	
-	-	-	-	-	-	56				1			62	2		203	241	444	52-54	
-	-	-	-	-	-	1				1 880			164	12		1 882	681	2 563	55	
1	-	-	-	-	-	451				4 182			590	1 546		5 807	3 919	9 726	56	
-	-	-	-	-	-	51				1			94	4		184	346	530	57	
-	-	-	-	-	-	595				127			410	26		2 270	1 511	3 781	58/59	
-	-	-	-	-	-	20							25	30		71	118	190	60	
2	-	-	-	-	-	242				65			719	113		938	2 800	3 739	61	
4	-	-	-	-	-	1 627				346			715	10		6 202	8 232	14 434	62/63	
-	-	-	-	-	-	578				8			747	3		2 088	2 816	4 904	64-66	
3	-	-	-	-	-	353				37			637	85		1 307	2 513	3 820	67	
-	-	-	-	-	-	41				3		6	238	98		155	965	1 119	68	
1	-	-	-	-	-	50				1			132	38		182	539	721	69	
1	-	-	-	-	-	91				19			276	27		349	1 090	1 439	70	
1	-	-	-	-	-	363				7			499	133		1 315	1 960	3 275	71/72	
-	-	-	-	-	-	17				74			35	3		135	136	271	73	
-	-	-	-	-	-	21				12			50	11		87	207	294	74	
-	-	-	-	-	-	23				1			22	20		82	155	237	75	
18	9	-	13	2	-	5 055				6 781	6		5 902	2 599	1 925	24 988	30 612	55 600	76	
										58			237			58	1 860	1 917	77	
				14		58				2 544						2 751	49 034	51 786	78	
																	122	122	79	
																			80	
				14		58				2 601			237			2 809	51 016	53 825	81	
						6 361					896		2 836	4 618		23 794	14 827	38 621	82	
						1 790							3 531	3 701		6 443	21 165	27 608	83	
294	-	-	-	39	-	8 150				10 321	896	720	6 366	8 319		41 292	51 984	93 277	84	

1) einschließlich Umwandlungseinsatz für ungekoppelte Erzeugung in Heizkraftwerken

Werte in kursiver Schrift := Teilsommen

Thüringer Landesamt für Statistik		Bilanzzeile	Steinkohlen				Braunkohlen				Mineralöle		
			Kohle (roh)	Briketts	Koks	andere Steinkohlenprodukte	Kohle (roh)	Briketts	andere Braunkohlenprodukte	Hartbraunkohle	Otto kraftstoffe	Dieselmotorkraftstoff	Schw. Flugturbinenkraftst.
			Terajoule (TJ)										
Bilanzspalte		1	2	3	4	5	6	7	8	9	10	11	
PRIMÄR-ENERGIE-BILANZ	Gewinnung	1	-	-	-	-	-	-	-	-	-	-	
	Bezüge	2	15	-	554	-	-	1 258	3 393	-	16 917	37 555	122
	Bestandsentnahme	3	-	-	-	-	-	-	4	-	-	-	-
	ENERGIEAUFKOMMEN	4	15	-	554	-	-	1 258	3 397	-	16 917	37 555	122
	Lieferungen	5	-	-	-	-	-	-	-	-	-	-	-
	Bestandsaufstockung	6	-	-	9	-	-	-	-	-	-	-	-
	PRIMÄRENERGIEVERBRAUCH	7	15	-	545	-	-	1 258	3 397	-	16 917	37 555	122
U M W A N D L U N G S B I L A N Z	Umwandlungseinsatz	Wärme- und Kälteanlagen (ohne KWK)	10	-	-	-	-	-	-	-	-	-	-
		Heizkraftwerke der allgemeinen Versorgung (nur KWK)	11	-	-	-	-	-	-	-	-	-	-
		Industriewärmeanlagen	12	-	-	-	-	-	-	46	-	-	-
		Wasserkraftanlagen	14	-	-	-	-	-	-	-	-	-	-
		Windkraft-, Photovoltaik- und andere Anlagen	15	-	-	-	-	-	-	-	-	-	-
		Heizwerke ¹⁾	16	-	-	-	-	-	-	-	-	-	-
		Sonstige Energieerzeuger	19	-	-	-	-	-	-	-	-	-	-
	UMWANDLUNGSEINSATZ INSGESAMT	20	-	-	-	-	-	-	46	-	-	-	-
	Umwandlungsausstoß	Wärme- und Kälteanlagen (ohne KWK)	23	-	-	-	-	-	-	-	-	-	-
		Heizkraftwerke der allgemeinen Versorgung (nur KWK)	24	-	-	-	-	-	-	-	-	-	-
		Industriewärmeanlagen	25	-	-	-	-	-	-	-	-	-	-
		Wasserkraftanlagen	27	-	-	-	-	-	-	-	-	-	-
		Windkraft-, Photovoltaik- und andere Anlagen	28	-	-	-	-	-	-	-	-	-	-
		Heizwerke	29	-	-	-	-	-	-	-	-	-	-
		Sonstige Energieerzeuger	32	-	-	-	-	-	-	-	-	-	-
	UMWANDLUNGS-AUSSTOß INSGESAMT	33	-	-	-	-	-	-	-	-	-	-	-
	Verbrauch bei Gewinnung und Umwandlung	Steinkohlenzechen, Braunkohlengruben, Brikettfabriken	35	-	-	-	-	-	-	-	-	-	-
		Kraftwerke, Heizwerke	36	-	-	-	-	-	-	-	-	-	-
		Erdöl- und Erdgasgewinnung	37	-	-	-	-	-	-	-	-	-	-
		Sonstige Energieerzeuger	39	-	-	-	-	-	-	-	-	-	-
EN.-VERBRAUCH IM UMWANDLUNGSBEREICH		40	-	-	-	-	-	-	-	-	-	-	
Fackel- und Leitungsverluste		41	-	-	-	-	-	-	-	-	-	-	
ENERGIEANGEBOT NACH UMWANDLUNG		42	15	-	545	-	-	1 258	3 351	-	16 917	37 555	122
Nichtenergetischer Verbrauch	43	-	-	-	-	-	-	569	-	-	-	-	
Statistische Differenzen	44	-	-	-	-	-	-	-	-	-	-	-	
END-ENERGIE-VERBRAUCH	ENDEENERGIEVERBRAUCH	45	15	-	545	-	-	1 258	2 783	-	16 917	37 555	122
	Gewinnung von Steinen und Erden, sonst. Bergbau, Dienstleist.	46-48	-	-	-	-	-	-	-	-	-	-	-
	Herst. v. Nahrungs- u. Futtermitteln, Getränkeherst., Tabakverarb.	49-51	-	-	-	-	-	-	-	-	-	-	-
	Textil-, Bekleidungs-, Ledergerber	52-54	-	-	-	-	-	-	-	-	-	-	-
	Herstellung von Holz-, Flecht-, Korb- u. Korkwaren	55	-	-	-	-	-	-	-	-	-	4	-
	Herstellung von Papier, Pappe und Waren daraus	56	-	-	-	-	-	-	214	-	-	-	-
	Herstellung von Druckerzeugnissen, Vervielfältigung	57	-	-	-	-	-	-	-	-	-	-	-
	Chemische Industrie	58/59	-	-	-	-	-	-	-	-	-	-	-
	Herstellung von pharmazeutischen Erzeugnissen	60	-	-	-	-	-	-	-	-	-	-	-
	Herstellung von Gummi- und Kunststoffwaren	61	-	-	-	-	-	-	-	-	-	-	-
	Herstellung von Glas, Keramik, Verarbeitung v. Steinen u. Erden	62/63	-	-	430	-	-	-	2 560	-	-	2	-
	Metallerzeugung und -bearbeitung	64-66	-	-	115	-	-	-	-	-	-	-	-
	Herstellung von Metallerzeugnissen	67	1	-	-	-	-	-	-	-	-	-	-
	Herstellung von DV-geräten, elektron. u. opt. Erzeugnissen	68	-	-	-	-	-	-	-	-	-	-	-
	Herstellung von elektrischen Ausrüstungen	69	-	-	-	-	-	-	-	-	-	-	-
	Maschinenbau	70	-	-	-	-	-	-	-	-	-	-	-
	Herst. von Kraftwagen u. Kraftwagenteilen u. sonst. Fahrzeugbau	71/72	-	-	-	-	-	-	-	-	-	-	-
	Herstellung von Möbeln	73	-	-	-	-	-	-	-	-	-	-	-
	Herstellung von sonstigen Waren	74	-	-	-	-	-	-	-	-	-	-	-
	Reparatur und Installation von Maschinen und Ausrüstungen	75	-	-	-	-	-	-	-	-	-	-	-
	VERARBEITENDES GEWERBE,												
	GEWINNUNG VON STEINEN UND ERDEN SOWIE SONSTIGER BERGBAU INSGESAMT	76	1	-	545	-	-	-	2 774	-	-	6	-
	Schienerverkehr	77	-	-	-	-	-	-	-	-	-	1 007	-
	Straßenverkehr	78	-	-	-	-	-	-	-	-	16 592	31 788	-
	Luftverkehr	79	-	-	-	-	-	-	-	-	-	-	122
	Küsten- und Binnenschifffahrt	80	-	-	-	-	-	-	-	-	-	-	-
	VERKEHR INSGESAMT	81	-	-	-	-	-	-	-	-	16 592	32 795	122
Haushalte	82	-	-	-	-	-	-	-	-	-	-	-	
Gewerbe, Handel, Dienstl. und übrige Verbraucher	83	-	-	-	-	-	-	-	-	-	4 754	-	
HAUSHALTE + GEW., HANDEL, DL + übrige VERBR.	84	14	-	-	-	-	-	1 258	8	325	4 754	-	

Zeichenerklärung:

nicht belegt

- nichts vorhanden (genau Null) oder Wert < 0,5

. Zahlenwert unbekannt

noch: Mineralöle					Gase		Strom und andere Energieträger										Energieträger insgesamt			Bilanzzeile
Heizöl		Petrolkoks	andere Mineralölprodukte	Flüssiggas	Stadtgas, Kokeigas	Naturgas Erdgas	Erneuerbare Energieträger							Strom	Fernwärme	andere Energieträger	davon		Summe	
leicht	schwer						Wasserkraft	Windkraft	Klärgas, Deponiegas	Biomasse	Sonstige erneuerbare ET	Solarenergie	Primärenergieträger				Sekundärenergieträger			
Terajoule (TJ)																				
12	13	14	15	16	17	18	19	20	21	22	23	24	25	26	27	28	29	30		
						411	594	5 835	355	38 948	902	4 155			3 434	51 201	3 434	54 635	1	
13 552	350	-	3 785	2 538	-	69 816				2 967			25 002	-		72 798	105 027	177 825	2	
42	-	-	1	2	-	-				2					2	77	78	3		
13 594	350	-	3 786	2 541	-	70 227	594	5 835	355	41 917	902	4 155	25 002	-	3 462	124 001	108 538	232 538	4	
-	-	-	-	-	-	-	-	-	-	-	-	-	-	-	-	-	-	-	5	
-	-	-	-	-	-	456	-	-	-	145	-	-	-	-	-	601	9	609	6	
13 594	350	-	3 786	2 541	-	69 771	594	5 835	355	41 772	902	4 155	25 002	-	3 462	123 400	108 529	231 929	7	
-	-	-	-	-	-	535	-	-	-	2 526	-	-	-	-	2	3 061	2	3 063	10	
10	-	-	-	-	-	14 135	-	-	-	3 285	-	-	-	-	796	17 419	806	18 225	11	
10	-	-	-	-	-	2 185	-	-	-	5 166	-	-	-	576	-	7 351	631	7 982	12	
							594						9 035			594	9 035	9 629	14	
								5 835	329	9 802	-	3 435				19 401	-	19 401	15	
88	-	-	-	-	-	3 060	-	-	-	1 282	-	-	-	-	522	4 341	610	4 951	16	
103	-	-	119	-	-	1 955	-	-	-	7	-	-	-	-	2	1 962	224	2 186	19	
211	-	-	119	-	-	21 869	594	5 835	329	22 067	-	3 435	9 035	576	1 321	54 130	11 307	65 437	20	
													1 134			1 134	1 134	23		
													5 086	8 902		13 988	13 988	24		
													3 250			3 250	3 250	25		
													7 635			7 635	7 635	27		
													12 438	570		13 008	13 008	28		
														4 624		4 624	4 624	29		
						119							838			956	956	32		
						119							30 381	14 095		44 594	44 594	33		
-	-	-	-	-	-	-	-	-	-	-	-	-	-	-	-	-	-	-	35	
													628	627		-	1 255	1 255	36	
-	-	-	-	-	-	1	-	-	-	-	-	-	-	-	-	1	1	2	37	
-	-	-	-	-	-	-	-	-	7	-	-	-	80	-	7	80	87	39		
-	-	-	-	-	-	1	-	-	7	-	-	-	709	627	-	8	1 336	1 344	40	
-	-	-	-	-	-	41	-	-	19	-	-	-	619	1 974	-	60	2 593	2 653	41	
13 383	350	-	3 786	2 541	-	47 860	-	-	-	19 704	902	720	45 021	10 918	2 141	69 202	137 887	207 089	42	
3	-	-	3 487	1	-	112	-	-	-	-	-	-	-	-	217	112	4 275	4 388	43	
																			44	
13 380	350	-	299	2 540	-	47 748	-	-	-	19 704	902	720	45 021	10 918	1 925	69 089	133 612	202 701	45	
30	-	-	-	1	-	2	-	-	-	-	-	-	121	-	-	2	152	154	46-48	
149	-	-	-	8	-	1 712	-	-	-	17	-	-	1 638	436	-	1 729	2 231	3 960	49-51	
16	-	-	-	-	-	202	-	-	-	1	-	-	223	2	-	203	241	444	52-54	
7	-	-	-	17	-	3	-	-	-	1 880	-	-	591	12	-	1 882	681	2 563	55	
33	-	-	-	1	-	1 625	-	-	-	4 182	-	-	2 125	1 546	-	5 807	3 919	9 726	56	
5	-	-	-	-	-	183	-	-	-	1	-	-	337	4	-	184	346	530	57	
7	-	-	-	-	-	2 142	-	-	-	127	-	-	1 477	26	-	2 270	1 511	3 781	58/59	
7	-	-	-	-	-	71	-	-	-	-	-	-	88	30	-	71	118	190	60	
94	-	-	-	4	-	873	-	-	-	65	-	-	2 588	113	-	938	2 800	3 739	61	
167	-	-	-	20	-	5 856	-	-	-	346	-	-	2 572	10	-	6 202	8 232	14 434	62/63	
1	-	-	-	1	-	2 081	-	-	-	8	-	-	2 690	3	-	2 088	2 816	4 904	64-66	
127	-	-	-	9	-	1 269	-	-	-	37	-	-	2 292	85	-	1 307	2 513	3 820	67	
7	-	-	-	1	-	146	-	-	-	3	6	-	857	98	-	155	965	1 119	68	
23	-	-	-	2	-	182	-	-	-	1	-	-	476	38	-	182	539	721	69	
55	1	-	-	13	-	329	-	-	-	19	-	-	994	27	-	349	1 090	1 439	70	
30	-	-	-	1	-	1 308	-	-	-	7	-	-	1 796	133	-	1 315	1 960	3 275	71/72	
7	-	-	-	2	-	61	-	-	-	74	-	-	125	3	-	135	136	271	73	
14	-	-	-	3	-	74	-	-	-	12	-	-	180	11	-	87	207	294	74	
6	-	-	-	2	-	81	-	-	-	1	-	-	80	20	-	82	155	237	75	
780	350	-	299	86	-	18 200	-	-	-	6 781	6	-	21 249	2 599	1 925	24 988	30 612	55 600	76	
													853			58	1 860	1 917	77	
				654		208				2 544			-			2 751	49 034	51 786	78	
																	122	122	79	
																			80	
				654		208				2 601			853			2 809	51 016	53 825	81	
						22 898					896		10 209	4 618		23 794	14 827	38 621	82	
						6 443							12 710	3 701		6 443	21 165	27 608	83	
12 600	-	-	-	1 800	-	29 341	-	-	-	10 321	896	720	22 919	8 319	-	41 292	51 984	93 277	84	

1) einschließlich Umwandlungseinsatz für ungekoppelte Erzeugung in Heizkraftwerken

Werte in kursiver Schrift := Teilsummen

Thüringer Landesamt für Statistik Energiebilanz Thüringen 2014		Bilanzzeile	Steinkohlen				Braunkohlen				Mineralöle			
			Kohle (roh)	Briketts	Koks	andere Steinkohlenprodukte	Kohle (roh)	Briketts	Braunkohlenprodukte	Hartbraunkohle	Otto kraftstoffe	Dieselmkraftstoff	Schw. Flugturb. kraftst.	
			1	2	3	4	5	6	7	8	9	10	11	
Tabelle 3: Steinkohleneinheiten (SKE)			1 000 t SKE											
Bilanzspalte			1	2	3	4	5	6	7	8	9	10	11	
PRIMÄR-ENERGIE-BILANZ	Gewinnung	1	-	-	-	-	-	-	-	-	-	-	-	
	Bezüge	2	1	-	19	-	-	43	116	-	577	1 281	4	
	Bestandsentnahme	3	-	-	-	-	-	-	-	-	-	-	-	
	ENERGIEAUFKOMMEN	4	1	-	19	-	-	43	116	-	577	1 281	4	
	Lieferungen	5	-	-	-	-	-	-	-	-	-	-	-	
	Bestandsaufstockung	6	-	-	-	-	-	-	-	-	-	-	-	
PRIMÄRENERGIEVERBRAUCH		7	1	-	19	-	-	43	116	-	577	1 281	4	
U MW A N D L U N G S B I L A N Z	Umwandlungseinsatz	Wärme- und KWK	10	-	-	-	-	-	-	-	-	-	-	
		Heizkraftwerke der allgemeinen Versorgung (nur KWK)	11	-	-	-	-	-	-	-	-	-	-	
		Industriewärme- und KWK	12	-	-	-	-	-	-	2	-	-	-	
		Wasserkraftanlagen	14	-	-	-	-	-	-	-	-	-	-	
		Windkraft-, Photovoltaik- und andere Anlagen	15	-	-	-	-	-	-	-	-	-	-	
		Heizwerke ¹⁾	16	-	-	-	-	-	-	-	-	-	-	
		Sonstige Energieerzeuger	19	-	-	-	-	-	-	-	-	-	-	
	UMWÄNDLUNGSEINSATZ INSGESAMT		20	-	-	-	-	-	-	2	-	-	-	
	Umwandlungsausstoß	Wärme- und KWK	23	-	-	-	-	-	-	-	-	-	-	
		Heizkraftwerke der allgemeinen Versorgung (nur KWK)	24	-	-	-	-	-	-	-	-	-	-	
		Industriewärme- und KWK	25	-	-	-	-	-	-	-	-	-	-	
		Wasserkraftanlagen	27	-	-	-	-	-	-	-	-	-	-	
		Windkraft-, Photovoltaik- und andere Anlagen	28	-	-	-	-	-	-	-	-	-	-	
		Heizwerke	29	-	-	-	-	-	-	-	-	-	-	
		Sonstige Energieerzeuger	32	-	-	-	-	-	-	-	-	-	-	
	UMWÄNDLUNGS-AUSSTOß INSGESAMT		33	-	-	-	-	-	-	-	-	-	-	
	Verbrauch bei Gewinnung und Umwandlung	Steinkohlengruben, Braunkohlengruben, Brikettfabriken	35	-	-	-	-	-	-	-	-	-	-	
		Kraftwerke, Heizwerke	36	-	-	-	-	-	-	-	-	-	-	
		Erdöl- und Erdgasgewinnung	37	-	-	-	-	-	-	-	-	-	-	
		Sonstige Energieerzeuger	39	-	-	-	-	-	-	-	-	-	-	
EN.-VERBRAUCH IM UMWÄNDLUNGSBEREICH		40	-	-	-	-	-	-	-	-	-	-		
Fackel- und Leitungsverluste		41	-	-	-	-	-	-	-	-	-	-		
ENERGIEANGEBOT NACH UMWÄNDLUNG		42	1	-	19	-	-	43	114	-	577	1 281	4	
Nichtenergetischer Verbrauch		43	-	-	-	-	-	-	19	-	-	-	-	
Statistische Differenzen		44	-	-	-	-	-	-	-	-	-	-	-	
ENDENERGIEVERBRAUCH		45	1	-	19	-	-	43	95	-	577	1 281	4	
END-ENERGIE-VERBRAUCH	Gewinnung von Steinen und Erden, sonst. Bergbau, Dienstleist.	46-48	-	-	-	-	-	-	-	-	-	-	-	
	Herst. v. Nahrungs- u. Futtermitteln, Getränkeherst., Tabakverarb.	49-51	-	-	-	-	-	-	-	-	-	-	-	
	Textil-, Bekleidungs-, Ledergewerbe	52-54	-	-	-	-	-	-	-	-	-	-	-	
	Herstellung von Holz-, Flecht-, Korb- u. Korkwaren	55	-	-	-	-	-	-	-	-	-	-	-	
	Herstellung von Papier, Pappe und Waren daraus	56	-	-	-	-	-	-	7	-	-	-	-	
	Herstellung von Druckerzeugnissen, Vervielfältigung	57	-	-	-	-	-	-	-	-	-	-	-	
	Chemische Industrie	58/59	-	-	-	-	-	-	-	-	-	-	-	
	Herstellung von pharmazeutischen Erzeugnissen	60	-	-	-	-	-	-	-	-	-	-	-	
	Herstellung von Gummi- und Kunststoffwaren	61	-	-	-	-	-	-	-	-	-	-	-	
	Herstellung von Glas, Keramik, Verarbeitung v. Steinen u. Erden	62/63	-	-	15	-	-	-	-	87	-	-	-	
	Metallerzeugung und -bearbeitung	64-66	-	-	4	-	-	-	-	-	-	-	-	
	Herstellung von Metallerzeugnissen	67	-	-	-	-	-	-	-	-	-	-	-	
	Herstellung von DV-geräten, elektron. u. opt. Erzeugnissen	68	-	-	-	-	-	-	-	-	-	-	-	
	Herstellung von elektrischen Ausrüstungen	69	-	-	-	-	-	-	-	-	-	-	-	
	Maschinenbau	70	-	-	-	-	-	-	-	-	-	-	-	
	Herst. von Kraftwagen u. Kraftwagenteilen u. sonst. Fahrzeugbau	71/72	-	-	-	-	-	-	-	-	-	-	-	
	Herstellung von Möbeln	73	-	-	-	-	-	-	-	-	-	-	-	
	Herstellung von sonstigen Waren	74	-	-	-	-	-	-	-	-	-	-	-	
	Reparatur und Installation von Maschinen und Ausrüstungen	75	-	-	-	-	-	-	-	-	-	-	-	
	VERARBEITENDES GEWERBE, GEWINNUNG VON STEINEN UND ERDEN SOWIE SONSTIGER BERGBAU INSGESAMT		76	-	-	19	-	-	-	95	-	-	-	-
	Schienerverkehr	77	-	-	-	-	-	-	-	-	-	34	-	
	Straßenverkehr	78	-	-	-	-	-	-	-	-	-	566	1 085	
	Luftverkehr	79	-	-	-	-	-	-	-	-	-	-	4	
	Küsten- und Binnenschifffahrt	80	-	-	-	-	-	-	-	-	-	-	-	
	VERKEHR INSGESAMT		81	-	-	-	-	-	-	-	-	566	1 119	4
Haushalte	82	-	-	-	-	-	-	-	-	-	-	-		
Gewerbe, Handel, Dienstl. und übrige Verbraucher	83	-	-	-	-	-	-	-	-	-	-	162		
HAUSHALTE + GEW., HANDEL, DL + übrige VERBR.		84	-	-	-	-	-	43	-	-	11	162		
Zeichenerklärung:			■ nicht belegt - nichts vorhanden (genau Null) oder Wert < 0,5 . Zahlenwert unbekannt											

noch: Mineralöle					Gase		Strom und andere Energieträger										Energieträger insgesamt			Bilanzzeile
Heizöl		Petrolkoks	andere Mineralölprodukte	Flüssiggas	Stadtgas, Koke-reigas	Naturgas Erdgas	Erneuerbare Energieträger							Strom	Fernwärme	andere Energieträger	davon		Summe	
leicht	schwer						Wasserkraft	Windkraft	Klärgas, Deponie-gas	Bio-masse	Sonstige erneuerbare ET	Solar-energie	Primär-energie-träger				Sekundär-energie-träger			
1 000 t SKE																				
12	13	14	15	16	17	18	19	20	21	22	23	24	25	26	27	28	29	30		
						14	20	199	12	1 329	31	142			117	1 747	117	1 864	1	
462	12	-	129	87	-	2 382				101			853	-		2 484	3 584	6 067	2	
1	-	-	-	-	-	-	-	-	-	-	-	-	-	-	-	-	2	2	3	
464	12	-	129	87	-	2 396	20	199	12	1 430	31	142	853	-	118	4 231	3 703	7 934	4	
-	-	-	-	-	-	-	-	-	-	-	-	-	-	-	-	-	-	-	5	
-	-	-	-	-	-	16	-	-	-	5	-	-	-	-	-	20	-	21	6	
464	12	-	129	87	-	2 381	20	199	12	1 425	31	142	853	-	118	4 210	3 703	7 914	7	
-	-	-	-	-	-	18	-	-	-	86	-	-	-	-	-	104	-	105	10	
-	-	-	-	-	-	482	-	-	-	112	-	-	-	-	27	594	27	622	11	
-	-	-	-	-	-	75	-	-	-	176	-	-	-	20	251	22	272	12		
-	-	-	-	-	-	-	20	-	-	-	-	-	308	-	-	20	308	329	14	
-	-	-	-	-	-	-	-	199	11	334	-	117	-	-	-	662	-	662	15	
3	-	-	-	-	-	104	-	-	-	44	-	-	-	-	18	148	21	169	16	
4	-	-	4	-	-	67	-	-	-	-	-	-	-	-	-	67	8	75	19	
7	-	-	4	-	-	746	20	199	11	753	-	117	308	20	45	1 847	386	2 233	20	
-	-	-	-	-	-	-	-	-	-	-	-	-	39	-	-	-	39	39	23	
-	-	-	-	-	-	-	-	-	-	-	-	-	174	304	-	477	477	477	24	
-	-	-	-	-	-	-	-	-	-	-	-	-	111	-	-	111	111	111	25	
-	-	-	-	-	-	-	-	-	-	-	-	-	261	-	-	261	261	261	27	
-	-	-	-	-	-	-	-	-	-	-	-	-	424	19	-	444	444	444	28	
-	-	-	-	-	-	-	-	-	-	-	-	-	-	158	-	158	158	158	29	
-	-	-	4	-	-	-	-	-	-	-	-	-	29	-	33	33	33	32		
-	-	-	4	-	-	-	-	-	-	-	-	-	1 037	481	-	1 522	1 522	1 522	33	
-	-	-	-	-	-	-	-	-	-	-	-	-	-	-	-	-	-	-	35	
-	-	-	-	-	-	-	-	-	-	-	-	-	21	21	-	43	43	43	36	
-	-	-	-	-	-	-	-	-	-	-	-	-	-	-	-	-	-	-	37	
-	-	-	-	-	-	-	-	-	-	-	-	-	3	-	3	3	3	3	39	
-	-	-	-	-	-	-	-	-	-	-	-	-	24	21	-	46	46	46	40	
-	-	-	-	-	-	1	-	-	1	-	-	-	21	67	-	2	88	91	41	
457	12	-	129	87	-	1 633	-	-	-	672	31	25	1 536	373	73	2 361	4 705	7 066	42	
-	-	-	119	-	-	4	-	-	-	-	-	-	-	-	7	4	146	150	43	
-	-	-	-	-	-	-	-	-	-	-	-	-	-	-	-	-	-	-	44	
457	12	-	10	87	-	1 629	-	-	-	672	31	25	1 536	373	66	2 357	4 559	6 916	45	
1	-	-	-	-	-	-	-	-	-	-	-	-	4	-	-	-	5	5	46-48	
5	-	-	-	-	-	58	-	-	-	1	-	-	56	15	-	59	76	135	49-51	
-	-	-	-	-	-	7	-	-	-	-	-	-	8	-	7	8	15	52-54		
-	-	-	-	1	-	-	-	-	-	64	-	-	20	-	-	64	23	87	55	
1	-	-	-	-	-	55	-	-	-	143	-	-	73	53	-	198	134	332	56	
-	-	-	-	-	-	6	-	-	-	-	-	-	11	-	6	12	18	57		
-	-	-	-	-	-	73	-	-	-	4	-	-	50	1	77	52	129	58/59		
-	-	-	-	-	-	2	-	-	-	-	-	-	3	1	2	4	6	60		
3	-	-	-	-	-	30	-	-	-	2	-	-	88	4	32	96	128	61		
5	-	-	-	1	-	200	-	-	-	12	-	-	88	-	212	281	492	62/63		
-	-	-	-	-	-	71	-	-	-	-	-	-	92	-	71	96	167	64-66		
4	-	-	-	-	-	43	-	-	-	1	-	-	78	3	45	86	130	67		
-	-	-	-	-	-	5	-	-	-	-	-	-	29	3	5	33	38	68		
1	-	-	-	-	-	6	-	-	-	-	-	-	16	1	6	18	25	69		
2	-	-	-	-	-	11	-	-	-	1	-	-	34	1	12	37	49	70		
1	-	-	-	-	-	44	-	-	-	-	-	-	61	5	44	67	112	71/72		
-	-	-	-	-	-	2	-	-	-	3	-	-	4	-	5	5	9	73		
-	-	-	-	-	-	3	-	-	-	-	-	-	6	-	3	7	10	74		
-	-	-	-	-	-	3	-	-	-	-	-	-	3	1	3	5	8	75		
27	12	-	10	3	-	621	-	-	-	231	-	-	725	89	66	853	1 044	1 897	76	
-	-	-	-	-	-	-	-	-	-	2	-	-	29	-	-	2	63	65	77	
-	-	-	-	22	-	7	-	-	-	87	-	-	-	-	94	1 673	1 767	78		
-	-	-	-	-	-	-	-	-	-	-	-	-	-	-	-	4	4	79		
-	-	-	-	-	-	-	-	-	-	-	-	-	-	-	-	-	-	80		
-	-	-	-	22	-	7	-	-	-	89	-	-	29	-	96	1 741	1 837	81		
-	-	-	-	-	-	781	-	-	-	-	31	-	348	158	812	506	1 318	82		
-	-	-	-	-	-	220	-	-	-	-	-	-	434	126	220	722	942	83		
430	-	-	-	61	-	1 001	-	-	-	352	31	25	782	284	-	1 409	1 773	3 182	84	

1) einschließlich Umwandlungseinsatz für ungekoppelte Erzeugung in Heizkraftwerken

Werte in kursiver Schrift := Teilsummen

Thüringer Landesamt für Statistik		Bilanzzeile	Steinkohlen				Braunkohlen				Mineralöle			
			Kohle (roh)	Briketts	Koks	andere Steinkohlenprodukte	Kohle (roh)	Briketts	andere Braunkohlenprodukte	Hartbraunkohle	Otto kraftstoffe	Dieselkraftstoff	Schw. Fluggkraftst.	
														1 000 t RÖE
Bilanzspalte		1	2	3	4	5	6	7	8	9	10	11		
PRIMÄR-ENERGIE-BILANZ	Gewinnung	1	-	-	-	-	-	-	-	-	-	-		
	Bezüge	2	-	-	13	-	-	30	81	-	404	897	3	
	Bestandsentnahme	3	-	-	-	-	-	-	-	-	-	-	-	
	ENERGIEAUFKOMMEN	4	-	-	13	-	-	30	81	-	404	897	3	
	Lieferungen	5	-	-	-	-	-	-	-	-	-	-	-	
	Bestandsaufstockung	6	-	-	-	-	-	-	-	-	-	-	-	
PRIMÄRENERGIEVERBRAUCH		7	-	-	13	-	-	30	81	-	404	897	3	
U M W A N D L U N G S B I L A N Z	Umwandlungseinsatz	Wärme- und Heizkraftwerke der allgemeinen Versorgung (ohne KWK)	10	-	-	-	-	-	-	-	-	-	-	
		Heizkraftwerke der allgemeinen Versorgung (nur KWK)	11	-	-	-	-	-	-	-	-	-	-	
		Industriewärme- und Heizkraftwerke	12	-	-	-	-	-	-	1	-	-	-	
		Wasserkraftanlagen	14	-	-	-	-	-	-	-	-	-	-	
		Windkraft-, Photovoltaik- und andere Anlagen	15	-	-	-	-	-	-	-	-	-	-	
		Heizwerke ¹⁾	16	-	-	-	-	-	-	-	-	-	-	
		Sonstige Energieerzeuger	19	-	-	-	-	-	-	-	-	-	-	
	UMWANDLUNGSEINSATZ INSGESAMT		20	-	-	-	-	-	-	1	-	-	-	
	Umwandlungsausstoß	Wärme- und Heizkraftwerke der allgemeinen Versorgung (ohne KWK)	23	-	-	-	-	-	-	-	-	-	-	
		Heizkraftwerke der allgemeinen Versorgung (nur KWK)	24	-	-	-	-	-	-	-	-	-	-	
		Industriewärme- und Heizkraftwerke	25	-	-	-	-	-	-	-	-	-	-	
		Wasserkraftanlagen	27	-	-	-	-	-	-	-	-	-	-	
		Windkraft-, Photovoltaik- und andere Anlagen	28	-	-	-	-	-	-	-	-	-	-	
		Heizwerke	29	-	-	-	-	-	-	-	-	-	-	
		Sonstige Energieerzeuger	32	-	-	-	-	-	-	-	-	-	-	
	UMWANDLUNGS-AUSSTOß INSGESAMT		33	-	-	-	-	-	-	-	-	-	-	
	Verbrauch bei Gewinnung und Umwandlung	Steinkohlenzechen, Braunkohlengruben, Brikettfabriken	35	-	-	-	-	-	-	-	-	-	-	
		Kraftwerke, Heizwerke	36	-	-	-	-	-	-	-	-	-	-	
		Erdöl- und Erdgasgewinnung	37	-	-	-	-	-	-	-	-	-	-	
		Sonstige Energieerzeuger	39	-	-	-	-	-	-	-	-	-	-	
EN.-VERBRAUCH IM UMWANDLUNGSBEREICH		40	-	-	-	-	-	-	-	-	-	-		
ENERGIEANGEBOT NACH UMWANDLUNG	Fackel- und Leitungsverluste	41	-	-	-	-	-	-	-	-	-	-		
	ENERGIEANGEBOT NACH UMWANDLUNG		42	-	-	13	-	-	30	80	-	404	897	3
	Nichtenergetischer Verbrauch	43	-	-	-	-	-	-	-	14	-	-	-	
	Statistische Differenzen	44	-	-	-	-	-	-	-	-	-	-	-	
ENDENERGIEVERBRAUCH		45	-	-	13	-	-	30	66	-	404	897	3	
END-ENERGIE-VERBRAUCH	Gewinnung von Steinen und Erden, sonst. Bergbau, Dienstleist.	46-48	-	-	-	-	-	-	-	-	-	-		
	Herst. v. Nahrungs- u. Futtermitteln, Getränkeherst., Tabakverarb.	49-51	-	-	-	-	-	-	-	-	-	-		
	Textil-, Bekleidungs-, Ledergerber	52-54	-	-	-	-	-	-	-	-	-	-		
	Herstellung von Holz-, Flecht-, Korb- u. Korkwaren	55	-	-	-	-	-	-	-	-	-	-		
	Herstellung von Papier, Pappe und Waren daraus	56	-	-	-	-	-	-	5	-	-	-		
	Herstellung von Druckerzeugnissen, Vervielfältigung	57	-	-	-	-	-	-	-	-	-	-		
	Chemische Industrie	58/59	-	-	-	-	-	-	-	-	-	-		
	Herstellung von pharmazeutischen Erzeugnissen	60	-	-	-	-	-	-	-	-	-	-		
	Herstellung von Gummi- und Kunststoffwaren	61	-	-	-	-	-	-	-	-	-	-		
	Herstellung von Glas, Keramik, Verarbeitung v. Steinen u. Erden	62/63	-	-	10	-	-	-	61	-	-	-		
	Metallerzeugung und -bearbeitung	64-66	-	-	3	-	-	-	-	-	-	-		
	Herstellung von Metallerzeugnissen	67	-	-	-	-	-	-	-	-	-	-		
	Herstellung von DV-geräten, elektron. u. opt. Erzeugnissen	68	-	-	-	-	-	-	-	-	-	-		
	Herstellung von elektrischen Ausrüstungen	69	-	-	-	-	-	-	-	-	-	-		
	Maschinenbau	70	-	-	-	-	-	-	-	-	-	-		
	Herst. von Kraftwagen u. Kraftwagenteilen u. sonst. Fahrzeugbau	71/72	-	-	-	-	-	-	-	-	-	-		
	Herstellung von Möbeln	73	-	-	-	-	-	-	-	-	-	-		
	Herstellung von sonstigen Waren	74	-	-	-	-	-	-	-	-	-	-		
	Reparatur und Installation von Maschinen und Ausrüstungen	75	-	-	-	-	-	-	-	-	-	-		
	VERARBEITENDES GEWERBE, GEWINNUNG VON STEINEN UND ERDEN SOWIE SONSTIGER BERGBAU INSGESAMT		76	-	-	13	-	-	-	66	-	-	-	
	VERKEHR	Schienerverkehr	77	-	-	-	-	-	-	-	-	24	-	
		Straßenverkehr	78	-	-	-	-	-	-	-	396	759	-	
		Luftverkehr	79	-	-	-	-	-	-	-	-	-	3	
		Küsten- und Binnenschifffahrt	80	-	-	-	-	-	-	-	-	-	-	
	VERKEHR INSGESAMT		81	-	-	-	-	-	-	-	396	783	3	
Haushalte	82	-	-	-	-	-	-	-	-	-	-	-		
Gewerbe, Handel, Dienstl. und übrige Verbraucher	83	-	-	-	-	-	-	-	-	-	114	-		
HAUSHALTE + GEW., HANDEL, DL + übrige VERBR.		84	-	-	-	-	-	30	-	8	114	-		

Zeichenerklärung:

nicht belegt

- nichts vorhanden (genau Null) oder Wert < 0,5

. Zahlenwert unbekannt

noch: Mineralöle					Gase		Strom und andere Energieträger										Energieträger insgesamt			Bilanzzeile
Heizöl		Petrolkoks	andere Mineralölprodukte	Flüssiggas	Stadtgas, Koke-reigas	Naturgas		Erneuerbare Energieträger						Strom	Fernwärme	andere Energieträger	davon			
leicht	schwer					Erdgas	Wasserkraft	Windkraft	Klärgas, Deponie-gas	Bio-masse	Sonstige erneuerbare ET	Solar-energie	Primär-energie-träger				Sekundär-energie-träger	Summe		
1 000 t RÖE																				
12	13	14	15	16	17	18	19	20	21	22	23	24	25	26	27	28	29	30		
324	8	-	90	61	-	1 668	14	139	8	930	22	99	597	-	82	1 223	82	1 305	1	
1	-	-	-	-	-	-	-	-	-	71	-	-	-	-	-	1 739	2 509	4 247	2	
325	8	-	90	61	-	1 677	14	139	8	1 001	22	99	597	-	83	2 962	2 592	5 554	4	
-	-	-	-	-	-	-	-	-	-	-	-	-	-	-	-	-	-	-	5	
-	-	-	-	-	-	11	-	-	-	3	-	-	-	-	-	14	-	15	6	
325	8	-	90	61	-	1 666	14	139	8	998	22	99	597	-	83	2 947	2 592	5 540	7	
-	-	-	-	-	-	13	-	-	-	60	-	-	-	-	-	73	-	73	10	
-	-	-	-	-	-	338	-	-	-	78	-	-	-	-	19	416	19	435	11	
-	-	-	-	-	-	52	-	-	-	123	-	-	-	14	-	176	15	191	12	
-	-	-	-	-	-	-	14	-	-	-	-	-	216	-	-	14	216	230	14	
-	-	-	-	-	-	-	-	139	8	234	-	82	-	-	-	463	-	463	15	
2	-	-	-	-	-	73	-	-	-	31	-	-	-	-	12	104	15	118	16	
2	-	-	3	-	-	47	-	-	-	-	-	-	-	-	-	47	5	52	19	
5	-	-	3	-	-	522	14	139	8	527	-	82	216	14	32	1 293	270	1 563	20	
-	-	-	-	-	-	-	-	-	-	-	-	-	27	-	-	-	27	27	23	
-	-	-	-	-	-	-	-	-	-	-	-	-	121	213	-	334	334	24		
-	-	-	-	-	-	-	-	-	-	-	-	78	-	-	-	78	78	25		
-	-	-	-	-	-	-	-	-	-	-	-	182	-	-	-	182	182	27		
-	-	-	-	-	-	-	-	-	-	-	-	297	14	-	311	311	28			
-	-	-	-	-	-	-	-	-	-	-	-	-	110	-	110	110	29			
-	-	-	3	-	-	-	-	-	-	-	-	-	20	-	23	23	32			
-	-	-	3	-	-	-	-	-	-	-	-	-	726	337	-	1 065	1 065	33		
-	-	-	-	-	-	-	-	-	-	-	-	-	-	-	-	-	-	35		
-	-	-	-	-	-	-	-	-	-	-	-	-	15	15	-	30	30	36		
-	-	-	-	-	-	-	-	-	-	-	-	-	-	-	-	-	-	37		
-	-	-	-	-	-	-	-	-	-	-	-	-	2	-	-	2	2	39		
-	-	-	-	-	-	-	-	-	-	-	-	-	17	15	-	32	32	40		
-	-	-	-	-	-	1	-	-	-	-	-	-	15	47	-	62	63	41		
320	8	-	90	61	-	1 143	-	-	-	471	22	17	1 075	261	51	1 653	3 293	4 946	42	
-	-	-	83	-	-	3	-	-	-	-	-	-	-	-	5	3	102	105	43	
-	-	-	-	-	-	-	-	-	-	-	-	-	-	-	-	-	-	-	44	
320	8	-	7	61	-	1 140	-	-	-	471	22	17	1 075	261	46	1 650	3 191	4 841	45	
1	-	-	-	-	-	-	-	-	-	-	-	-	3	-	-	-	4	46-48		
3	-	-	-	-	-	41	-	-	-	-	-	-	39	10	-	41	53	94		
-	-	-	-	-	-	5	-	-	-	-	-	-	5	-	-	5	6	10		
-	-	-	-	-	-	-	-	-	-	45	-	-	14	-	-	45	16	61		
1	-	-	-	-	-	39	-	-	-	100	-	-	51	37	-	139	94	232		
-	-	-	-	-	-	4	-	-	-	-	-	-	8	-	-	4	8	13		
-	-	-	-	-	-	51	-	-	-	3	-	-	35	-	-	54	36	90		
-	-	-	-	-	-	2	-	-	-	-	-	-	2	1	-	2	3	5		
2	-	-	-	-	-	21	-	-	-	2	-	-	62	3	-	22	67	89		
4	-	-	-	-	-	140	-	-	-	8	-	-	61	-	-	148	197	345		
-	-	-	-	-	-	50	-	-	-	-	-	-	64	-	-	50	67	117		
3	-	-	-	-	-	30	-	-	-	1	-	-	55	2	-	31	60	91		
-	-	-	-	-	-	3	-	-	-	-	-	-	20	2	-	4	23	27		
1	-	-	-	-	-	4	-	-	-	-	-	-	11	1	-	4	13	17		
1	-	-	-	-	-	8	-	-	-	-	-	-	24	1	-	8	26	34		
1	-	-	-	-	-	31	-	-	-	-	-	-	43	3	-	31	47	78		
-	-	-	-	-	-	1	-	-	-	2	-	-	3	-	-	3	3	6		
-	-	-	-	-	-	2	-	-	-	-	-	-	4	-	-	2	5	7		
-	-	-	-	-	-	2	-	-	-	-	-	-	2	-	-	2	4	6		
19	8	-	7	2	-	435	-	-	-	162	-	-	508	62	46	597	731	1 328	76	
-	-	-	-	-	-	-	-	-	-	1	-	-	20	-	-	1	44	46	77	
-	-	-	-	16	-	5	-	-	-	61	-	-	-	-	-	66	1 171	1 237	78	
-	-	-	-	-	-	-	-	-	-	-	-	-	-	-	-	-	3	3	79	
-	-	-	-	-	-	-	-	-	-	-	-	-	-	-	-	-	-	-	80	
-	-	-	-	16	-	5	-	-	-	62	-	-	20	-	-	67	1 218	1 286	81	
-	-	-	-	-	-	547	-	-	-	-	21	-	244	110	-	568	354	922	82	
-	-	-	-	-	-	154	-	-	-	-	-	-	304	88	-	154	506	659	83	
301	-	-	-	43	-	701	-	-	-	247	21	17	547	199	-	986	1 241	2 228	84	

1) einschließlich Umwandlungseinsatz für ungekoppelte Erzeugung in Heizkraftwerken
Werte in kursiver Schrift := Teilsummen

5. Satellitenbilanz "Erneuerbare Energieträger" zur Thüringer Energiebilanz für das Jahr 2014

Satellitenbilanz "Erneuerbare Energieträger" zur Thüringer Energiebilanz für das Jahr 2014		Zelle	Wasserkraft	Windkraft	Photovoltaik	Solarthermie	Klärgas	Deponiegas	Biogas, Bioerdgas	feste biogene Stoffe	flüssige biogene Stoffe	biogene Kraftstoffe	biogener Anteil d. Abfalls	Umweltwärme, Geothermie	Erneuerbare insgesamt
			TJ	TJ	TJ	TJ	TJ	TJ	TJ	TJ	TJ	TJ	TJ	TJ	TJ
PRIMÄR-ENERGIEBILANZ	Gewinnung im Inland	1	594	5.835	3.435	720	271	83	9.806	27.067	662	81	1.331	902	50.790
	Bezüge	2						162				2.806			2.967
	Bestandsentnahmen	3											2		2
	Energieaufkommen im Inland	4	594	5.835	3.435	720	271	83	9.968	27.067	662	2.887	1.333	902	53.759
	Lieferungen	5													
	Bestandsaufstockungen	6							0	143	2				145
	Primärenergieverbrauch im Inland	7	594	5.835	3.435	720	271	83	9.968	26.924	660	2.887	1.333	902	53.614
UMWANDLUNGSBILANZ	Wärmekraftwerke der allgemeinen Versorgung (ohne KWK)	10							2	2.522			2		2.526
	Heizkraftwerke der allgemeinen Versorgung (nur KWK)	11							891	1.535	63		796		3.285
	Industriewärmekraftwerke (nur für Strom)	12							202	4.965					5.166
	Wasserkraftwerke	14	594												594
	Windkraft-, Photovoltaik und andere erneuerb. Anlagen	15		5.835	3.435		246	83	8.330	887	570		14		19.401
	Fernheizwerke	16								215	545		522		1.282
	Sonstige Energieerzeuger	19							7						7
	Umwandlungseinsatz insgesamt	20	594	5.835	3.435	-	246	83	9.646	10.455	633	-	1.333	-	32.261
	Umwandlungsausstoß insgesamt	33													
	E.-verbrauch im Umwandlungsbereich insgesamt	40					7								7
	Fackel- und Leitungsverluste	41					19								19
	Energieangebot	42	-	-	-	720	-	-	321	16.469	27	2.887	-	902	21.327
	Nichtenergetischer Verbrauch	43													0
	Statistische Differenzen	44													-
Endenergieverbrauch	45	-	-	-	720	-	-	321	16.469	27	2.887	-	902	21.326	
Bergbau, Gewinnung von Steinen und Erden, Verarbeitendes Gewerbe insg.	76							212	6.543	27			6	6.788	
Verkehr insgesamt	81							1				2.601		2.601	
Haushalte, Gewerbe, Handel und Dienstleistungen	84				720			109	9.927			286	896	11.937	

6. Heizwerte der Energieträger für die Umrechnung von spezifischen Mengeneinheiten in Wärmeeinheiten zur Thüringer Energiebilanz 2014

Energieträger	Mengen- einheit	Heizwert kJ	SKE- Faktor
Steinkohlen ¹⁾	kg	27 326	0,932
Steinkohlenbriketts	kg	31 404	1,072
Steinkohlenkoks	kg	28 739	0,981
Braunkohlen ¹⁾	kg	9 068	0,309
Braunkohlenbriketts ¹⁾	kg	19 550	0,667
Andere Braunkohlen-Produkte ²⁾	kg	22 272	0,760
Staub- und Trockenkohlen	kg	21 888	0,747
Ottokraftstoffe	kg	43 542	1,486
Diesekraftstoffe	kg	42 959	1,466
Schwerer Flugturbinenkraftstoff, Petroleum	kg	42 800	1,460
Heizöl, leicht	kg	42 822	1,461
Heizöl, schwer	kg	40 343	1,377
Petrolkoks	kg	31 452	1,073
Andere Mineralölprodukte	kg	39 501	1,348
Flüssiggas	kg	45 990	1,569
Kokerei- und Stadtgas	m ³	15 994	0,546
Erdgas	m ³	35 182	1,200
Klärgas und andere Biogase ⁴⁾	m ³	35 888	1,225
Nachwachsende Rohstoffe, Brennholz ¹⁾	kg	14 315	0,488
Biodiesel (Rapsölmethylester)	kg	37 100	1,266
Wasserkraft	kWh	3 600	0,123
Windkraft	kWh	3 600	0,123
Solarenergie	kWh	3 600	0,123
Elektrischer Strom	kWh	3 600	0,123
Fernwärme	kWh	3 600	0,123

1) Durchschnittswert

2) Staub- und Trockenkohlen, Braunkohlenkoks

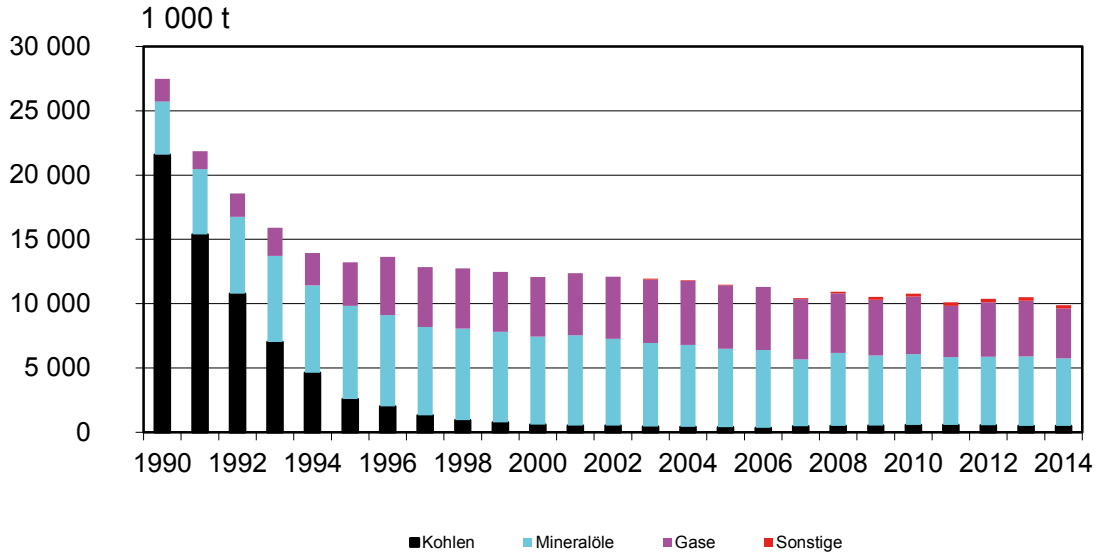
3) für EEV

4) aus Heizwert von Methangas (35,888) - entsprechend 50% Anteil

7. Tableau zum Vergleich gebräuchlicher Maßeinheiten der Wärmeenergie

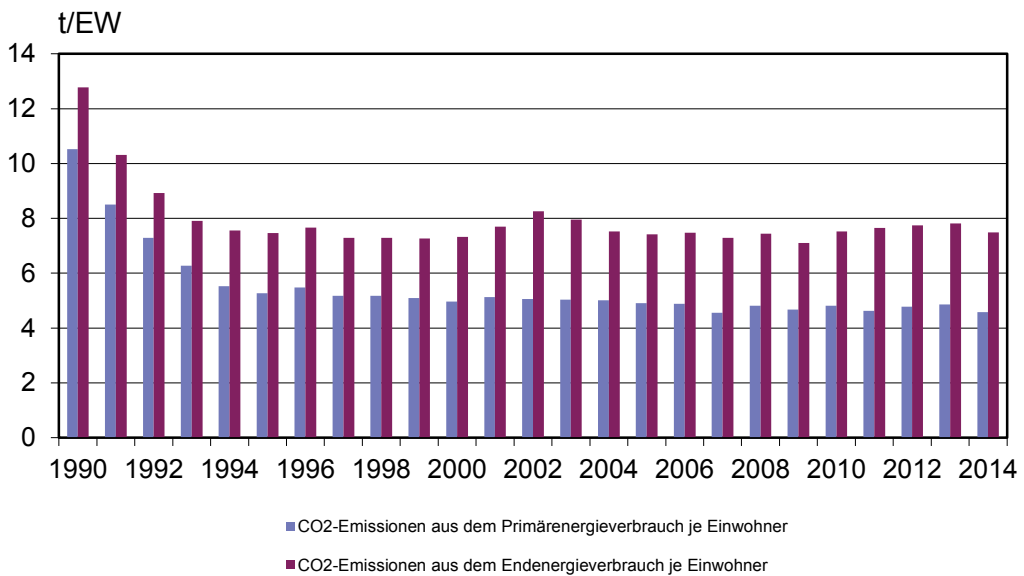
Einheit	kJ	kWh	kcal
1 kJ	1	0,000278	0,2388
1 kcal	4,1868	0,001163	1
1 kWh	3 600	1	860
1 kg SKE	29 307,6	8,14	7 000
1 kg RÖE	41 868	11,63	10 000

1. CO₂-Emissionen aus dem Primärenergieverbrauch nach Energieträgern 1990 bis 2014



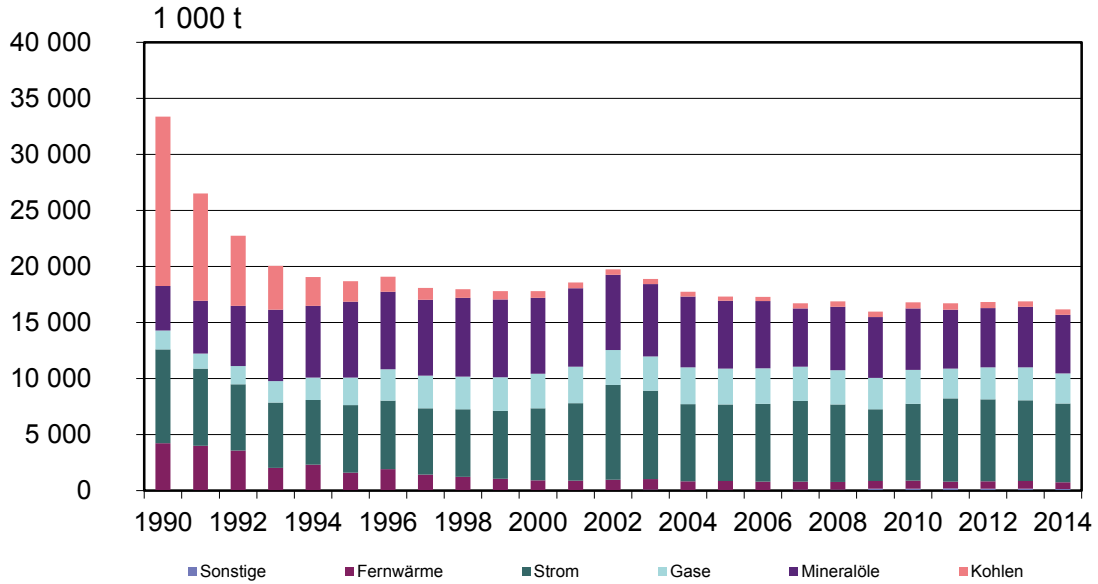
Thüringer Landesamt für Statistik

2. CO₂-Emissionen aus dem Primär- und Endenergieverbrauch je Einwohner 1990 bis 2014

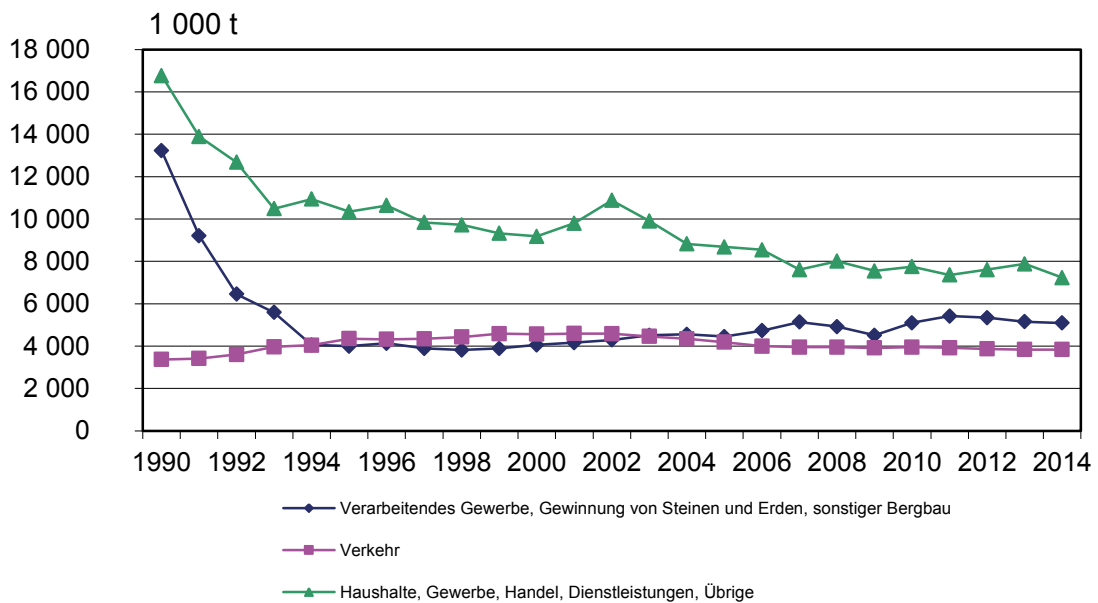


Thüringer Landesamt für Statistik

3. CO₂-Emissionen aus dem Endenergieverbrauch nach Energieträgern 1990 bis 2014



4. CO₂-Emissionen aus dem Endenergieverbrauch nach Emittentensektoren 1990 bis 2014



1. CO₂-Emissionen aus dem Primärenergieverbrauch nach Energieträgern

Jahr	Emissionen insgesamt	Davon			
		Kohlen	Mineralöle	Gase	sonstige
1 000 t					
1990	27 483	21 593	4 125	1 764	-
1995	13 210	2 581	7 247	3 382	-
2000	12 081	599	6 839	4 644	-
2005	11 470	390	6 102	4 935	43
2010	10 772	559	5 507	4 482	224
2011	10 099	562	5 280	3 996	260
2012	10 369	543	5 321	4 246	258
2013	10 501	483	5 416	4 327	275
2014	9 885	481	5 251	3 897	256
Anteile am Insgesamt in %					
1990	100,0	80,7	14,4	4,9	-
1995	100,0	19,7	54,7	25,7	-
2000	100,0	4,9	56,4	38,6	-
2005	100,0	3,4	53,0	43,2	0,4
2010	100,0	5,2	51,1	41,6	2,1
2011	100,0	5,6	52,3	39,6	2,6
2012	100,0	5,2	51,3	41,0	2,5
2013	100,0	4,6	51,6	41,2	2,6
2014	100,0	4,9	53,1	39,4	2,6
Entwicklung gegenüber 1990 auf %					
1990	100,0	100,0	100,0	100,0	x
1995	47,1	11,5	179,1	245,3	x
2000	42,9	2,6	168,5	336,3	x
2005	40,8	1,7	150,3	357,1	x
2010	39,2	2,6	133,5	254,0	x
2011	36,7	2,6	128,0	226,5	x
2012	37,7	2,5	129,0	240,6	x
2013	38,2	2,2	131,3	245,2	x
2014	36,0	2,2	127,3	220,9	x
Veränderung gegenüber dem Vorjahr in %					
1990
1995	- 5,4	- 45,5	7,5	37,0	x
2000	- 3,0	- 21,6	- 2,7	0,5	x
2005	- 3,1	- 10,1	- 4,3	1,0	7,7
2010	2,3	9,9	0,9	3,2	2,3
2011	- 6,2	0,6	- 4,1	- 10,8	16,1
2012	2,7	- 3,4	0,8	6,3	- 0,6
2013	1,3	- 11,1	1,8	1,9	6,4
2014	- 5,9	- 0,5	- 3,0	- 9,9	- 6,8

2. CO₂-Emissionen aus dem Primärenergieverbrauch nach Emittentensektoren

Jahr	Emissionen insgesamt	Davon				Endenergieverbrauch
		Umwandlungs- bereich	davon			
			Kraftwerke der allgemeinen Versorgung, Industriekraftwerke	Heizwerke ¹⁾	sonstige ²⁾ , Verluste	
1 000 t						
1990	27 483	6 720	1 738	4 229	752	20 764
1995	13 210	2 231	528	1 600	103	10 978
2000	12 081	1 623	762	854	6	10 459
2005	11 470	1 800	1 499	273	28	9 670
2010	10 772	1 533	1 301	208	24	9 238
2011	10 099	1 438	1 244	159	35	8 661
2012	10 369	1 504	1 302	180	22	8 865
2013	10 501	1 510	1 122	249	139	8 991
2014	9 885	1 367	1 022	225	119	8 519
Anteile am Insgesamt in %						
1990	100,0	23,9	26,5	62,6	10,9	76,1
1995	100,0	17,4	23,5	72,0	4,5	82,6
2000	100,0	13,5	47,0	52,6	0,4	86,5
2005	100,0	15,8	13,1	2,4	0,2	84,2
2010	100,0	14,2	12,1	1,9	0,2	85,8
2011	100,0	14,2	12,3	1,6	0,3	85,8
2012	100,0	14,5	12,6	1,7	0,2	85,5
2013	100,0	14,4	10,7	2,4	1,3	85,6
2014	100,0	13,8	10,3	2,3	1,2	86,2
Entwicklung gegenüber 1990 auf %						
1990	100,0	100,0	100,0	100,0	100,0	100,0
1995	47,1	34,3	30,5	39,5	14,1	51,1
2000	42,9	24,3	43,0	20,4	0,8	48,8
2005	40,8	26,9	84,6	6,5	3,8	45,1
2010	39,2	22,8	74,8	4,9	3,2	44,5
2011	36,7	21,4	71,6	3,8	4,6	41,7
2012	37,7	22,4	74,9	4,3	2,9	42,7
2013	38,2	22,5	64,6	5,9	18,4	43,3
2014	36,0	20,3	58,8	5,3	15,9	41,0
Veränderung gegenüber dem Vorjahr in %						
1990
1995	- 5,4	- 32,8	- 22,0	- 30,6	- 70,0	3,5
2000	- 3,0	- 7,8	- 0,7	- 13,6	126,5	- 2,3
2005	- 3,1	2,5	1,8	4,1	37,1	- 4,0
2010	2,3	- 7,1	- 6,3	- 7,9	- 34,7	4,1
2011	- 6,2	- 6,2	- 4,4	- 23,7	44,2	- 6,2
2012	2,7	4,6	4,6	13,3	- 36,7	2,3
2013	1,3	0,4	- 13,8	38,2	533,2	1,4
2014	- 5,9	- 9,5	- 9,0	- 9,5	- 14,0	- 5,3

1) bis 2002 einschl. Heizkraftwerke - 2) Sonstige Energieerzeuger, Verbrauch in den Umwandlungsbereichen

3. CO₂-Emissionen aus dem Endenergieverbrauch nach Energieträgern

Jahr	Emissionen insgesamt	Davon					
		Kohlen	Mineralöle	Gase	Strom	Fernwärme	sonstige
1 000 t							
1990	33 367	15 127	3 974	1 667	8 369	4 229	-
1995	18 690	1 839	6 771	2 469	6 009	1 603	-
2000	17 799	597	6 786	3 080	6 437	899	-
2005	17 321	390	6 054	3 185	6 834	814	43
2010	16 807	559	5 477	3 044	6 848	718	162
2011	16 698	559	5 250	2 674	7 421	613	180
2012	16 819	540	5 296	2 857	7 299	653	174
2013	16 878	479	5 395	2 962	7 194	691	157
2014	16 163	476	5 236	2 674	7 034	608	136
Anteile am Insgesamt in %							
1990	100,0	47,8	11,4	3,8	24,6	12,4	-
1995	100,0	9,7	36,0	13,2	32,1	8,9	-
2000	100,0	3,4	38,1	17,4	36,3	4,8	-
2005	100,0	2,2	34,9	18,5	39,6	4,6	0,3
2010	100,0	3,3	32,6	18,1	40,7	4,3	1,0
2011	100,0	3,3	31,4	16,0	44,4	3,7	1,1
2012	100,0	3,2	31,5	17,0	43,4	3,9	1,0
2013	100,0	2,8	32,0	17,6	42,6	4,1	0,9
2014	100,0	2,9	32,4	16,5	43,5	3,8	0,8
Entwicklung gegenüber 1990 auf %							
1990	100,0	100,0	100,0	100,0	100,0	100,0	x
1995	55,0	11,2	173,2	192,5	71,8	39,2	x
2000	52,1	3,7	173,6	240,2	76,9	20,3	x
2005	50,8	2,4	154,8	248,3	81,7	18,8	x
2010	50,4	3,7	137,8	182,5	81,8	17,0	x
2011	50,0	3,7	132,1	160,4	88,7	14,5	x
2012	50,4	3,6	133,3	171,4	87,2	15,4	x
2013	50,6	3,2	135,8	177,7	86,0	16,3	x
2014	48,4	3,1	131,7	160,3	84,0	14,4	x
Veränderung gegenüber dem Vorjahr in %							
1990	-	-	-	-	-	-	-
1995	- 1,9	- 29,7	6,4	24,5	4,2	- 30,6	x
2000	0,1	- 19,3	- 2,2	1,9	6,5	- 13,6	x
2005	- 2,4	- 9,6	- 4,3	- 2,9	- 0,7	4,3	9,0
2010	5,2	9,9	1,1	8,6	7,2	1,0	7,2
2011	- 0,6	0,1	- 4,1	- 12,1	8,4	- 14,6	11,4
2012	0,7	- 3,5	0,9	6,9	- 1,6	6,4	- 3,1
2013	0,3	- 11,3	1,9	3,7	- 1,4	5,9	- 10,1
2014	- 4,2	- 0,5	- 3,0	- 9,7	- 2,2	- 12,0	- 13,5

4. CO₂-Emissionen aus dem Endenergieverbrauch nach Emittentensektoren

Jahr	Emissionen insgesamt	Davon			
		Verarbeitendes Gewerbe, Gewinnung von Steinen und Erden, sonstiger Bergbau	Verkehr	darunter Straßen- verkehr	Haushalte, Handel, Gewerbe, Dienst- leistungen, übrige

1 000 t

1990	33 367	13 226	3 372	2 809	16 768
1995	18 690	3 993	4 350	4 167	10 346
2000	17 799	4 056	4 563	4 308	9 180
2005	17 321	4 449	4 187	3 919	8 685
2010	16 807	5 098	3 955	3 719	7 754
2011	16 698	5 417	3 923	3 699	7 358
2012	16 819	5 339	3 871	3 647	7 609
2013	16 878	5 155	3 840	3 624	7 883
2014	16 163	5 093	3 837	3 620	7 233

Anteile am Insgesamt in %

1990	100,0	39,6	10,1	8,4	50,3
1995	100,0	21,4	23,3	22,3	55,4
2000	100,0	22,9	25,5	24,2	51,6
2005	100,0	25,7	24,2	22,6	50,1
2010	100,0	30,3	23,5	22,1	46,1
2011	100,0	32,4	23,5	22,2	44,1
2012	100,0	31,7	23,0	21,7	45,2
2013	100,0	30,5	22,8	21,5	46,7
2014	100,0	31,5	23,7	22,4	44,8

Entwicklung gegenüber 1990 auf %

1990	100,0	100,0	100,0	100,0	100,0
1995	56,0	30,2	129,0	148,3	61,7
2000	52,1	29,5	136,1	154,4	54,0
2005	50,8	32,3	125,0	140,5	51,2
2010	50,4	38,5	117,3	132,4	46,2
2011	50,0	41,0	116,3	131,7	43,9
2012	50,4	40,4	114,8	129,8	45,4
2013	50,6	39,0	113,9	129,0	47,0
2014	48,4	38,5	113,8	128,9	43,1

Veränderung gegenüber dem Vorjahr in %

1990
1995	- 1,9	- 1,9	8,3	11,8	- 5,6
2000	0,1	4,6	- 0,5	- 1,3	- 1,4
2005	- 2,4	- 2,7	- 3,7	- 3,6	- 1,6
2010	5,2	13,0	1,1	0,6	2,7
2011	- 0,6	6,3	- 0,8	- 0,5	- 5,1
2012	0,7	- 1,4	- 1,3	- 1,4	3,4
2013	0,3	- 3,5	- 0,8	- 0,6	3,6
2014	- 4,2	- 1,2	- 0,1	- 0,1	- 8,2

1. CO₂-Quellenbilanz Thüringens 2014

Sektor	CO ₂ -Emissionen in 1 000 t	Anteil am Gesamt- ausstoß in %
Wärme- und Heizkraftwerke der allgemeinen Versorgung (ohne KWK)	30	0,3
Heizkraftwerke der allgemeinen Versorgung (nur KWK)	864	8,7
Industriekraftwerke	127	1,3
Heizwerke	225	2,3
Sonstige ¹⁾ , Verluste	119	1,2
Umwandlungsbereich zusammen	1 367	13,8
Verarbeitendes Gewerbe, Gewinnung von Steinen und Erden, sonstiger Bergbau	1 620	16,4
Verkehr	3 704	37,5
Haushalte, GHD, übrige Verbraucher	3 195	32,3
Endenergieverbrauchsbereich zusammen	8 519	86,2
Insgesamt	9 885	100,0

1) Sonstige Energieerzeuger, Verbrauch in den Umwandlungsbereichen

2. CO₂-Bilanz Thüringen 2014 (Verursacherbilanz)

Energieträger Emittentengruppe	Zeile	Steinkohlen			Braunkohlen			Mineralöle und Mineralölprodukte						Gase			Strom und andere Energieträger			Summe CO ₂ -Ausstoß endverbrauchsbeding	Zeile
		Kohle (roh)	Briketts	Koks	Kohle (roh)	Briketts	andere Braunkohlenprodukte	Hartbraunkohle	Oto kraftstoffe	Dieselkraftstoff	Schw. Flugkraftst.	Heizöl		Andere Mineralölprodukte	Flus-sig-gas	Erd-gas	Strom	Fern-wärme	andere Energie-träger		
												leicht	schwer								
		1000 t CO ₂																			
VERARBEITENDES GEWERBE, GEWINNUNG VON STEINEN UND ERDEN, SONSTIGER BERGBAU INSGESAMT ¹⁾	1	-	-	59	-	-	290	-	-	-	58	28	25	6	1 021	3 326	145	136	5 093	1	
Schienenverkehr	2								75							133			208	2	
Straßenverkehr	3								2 353					43	12				3 620	3	
Luftverkehr	4								-	9									9	4	
Küsten- und Binnenschifffahrt	5								-	-									-	5	
VERKEHR INSGESAMT	6								1 213	2 428	9			43	12	133			3 837	6	
HAUSHALTE, GHD, ÜBRIGE VERBRAUCHER	7	1	-	-	-	125	1	-	24	352	933	-	-	118	1 641	3 574	464	-	7 233	7	
EMISSIONEN INSGESAMT	8	1	-	59	-	125	291	-	1 237	2 780	990	28	25	166	2 674	7 034	608	136	16 163	8	
Zeichenerklärung:		nicht belegt - nichts vorhanden (genau Null) oder Wert < 0,5																			
		Stand: 07.12.2016																			

1) einschließlich Emissionen aus Energieverbrauch in der Energiegewinnung und in den Umwandlungsbereichen

3. CO₂- Emissionsfaktoren 2014 nach Energieträgern

Brennstoff/Energieträger	Emissionsfaktor
	Kilogramm CO ₂ / Gigajoule
Steinkohle Umwandlungsbereich	93,560
Haushalte/GHD	97,616
Verarbeitendes Gewerbe	97,616
Steinkohlenkoks	108,130
Steinkohlenbriketts	95,913
Braunkohle Umwandlungsbereich (ohne IKW)	102,826
IKW	103,789
Verarbeitendes Gewerbe	103,789
Kleinverbraucher	103,789
Braunkohlenbriketts	
Kraft- und Heizwerke der allgemeinen Versorgung	99,564
andere Verbraucher	99,564
Braunkohlenkoks	
Kraft- und Heizwerke der allgemeinen Versorgung	109,578
Verarbeitendes Gewerbe	109,578
übrige Umwandlung und Kleinverbraucher	109,578
Staub- und Trockenkohle	98,091
Hartbraunkohle	95,590
Rohöl	73,300
Motorenbenzin	73,091
Rohbenzin	73,300
Flugturbinenkraftstoff/Petroleum	73,256
Dieselkraftstoff	74,027
Heizöl, leicht	74,020
Heizöl, schwer	81,329
Petrolkoks	95,661
Flüssiggas	65,523
Raffineriegas	61,166
Kokereigas, Stadtgas	41,216
Erdgas	55,944
Erdölgas	61,854
Grubengas	68,118
Gichtgas	256,818
Thüringen-Faktor Fernwärme	55,714
Abfall	80,000
BRD-Generalfaktor Strom	155,956

Energieflussbild zur Energiebilanz Thüringens 2014

(Angaben in Terajoule)

