

# Statistischer Bericht

E IV - vj 1 / 07

Energiewirtschaft  
in Thüringen  
1. Vierteljahr 2007

Bestell - Nr. 05 401

Thüringer Landesamt für Statistik



## Zeichenerklärung

- 0 weniger als die Hälfte von 1 in der letzten besetzten Stelle, jedoch mehr als nichts
- nichts vorhanden (genau Null)
- . Zahlenwert unbekannt oder geheim zu halten
- ... Angabe fällt später an
- / Zahlenwert nicht sicher genug
- x Tabellenfach gesperrt, weil Aussage nicht sinnvoll
- ( ) Aussagewert eingeschränkt
- r berichtigte Zahl
- p vorläufige Zahl

Anmerkung: Abweichungen in den Summen erklären sich aus dem Runden von Einzelwerten.

Herausgeber:

Thüringer Landesamt für Statistik  
Europaplatz 3, 99091 Erfurt  
Postfach 90 01 63, 99104 Erfurt

Telefon: 0361 37-84642/84647  
Telefax: 0361 37-84699  
Internet: [www.statistik.thueringen.de](http://www.statistik.thueringen.de)  
E-Mail: [auskunft@statistik.thueringen.de](mailto:auskunft@statistik.thueringen.de)

Auskunft erteilt:

Referat: Indizes, Energie,  
Handwerk, Umwelt  
Telefon: 03681 354-243

Herausgegeben im Juni 2007

Heft-Nr.: 155 / 07  
Preis: 3,75 EUR

© Thüringer Landesamt für Statistik, Erfurt, 2007

Für nichtgewerbliche Zwecke sind Vervielfältigung und unentgeltliche Verbreitung, auch auszugsweise, mit Quellenangabe gestattet. Die Verbreitung, auch auszugsweise, über elektronische Systeme/Datenträger bedarf der vorherigen Zustimmung. Alle übrigen Rechte bleiben vorbehalten.

# Inhaltsverzeichnis

Seite

<b>Vorbemerkungen</b>	3
-----------------------	---

<b>Überblick zur Thüringer Energieversorgung im 1. Vierteljahr 2007</b>	6
---	---

## Grafiken

1. Beschäftigte in den Betrieben der Energieversorgung 1991 bis 2007 jeweils am 31. März	7
2. Durchschnittliches Monatseinkommen je Beschäftigten in den Betrieben der Energieversorgung im 1. Vierteljahr 2006 und 2007	7
3. Stromabgabe aus Erzeugung in Thüringen 2006 und 2007	8
4. Wärmeerzeugung der Thüringer Energieversorgungsunternehmen 2006 und 2007	8

## Tabellen

1. Betriebe und Beschäftigte in der Energieversorgung im 1. Vierteljahr 2007 nach Monaten	9
2. Geleistete Arbeitsstunden, Bruttolohn und -gehalt je Beschäftigten in den Betrieben der Energieversorgung im 1. Vierteljahr 2007 nach Monaten	10
3. Geleistete Arbeitsstunden je Beschäftigten, Bruttolohn und -gehalt je Beschäftigten in den Betrieben der Energieversorgung im 1. Vierteljahr 2007	11
4. Geleistete Arbeitsstunden, Bruttolöhne und -gehälter der Beschäftigten in den Betrieben der Energieversorgung im 1. Vierteljahr 2007	11
5. Elektrizitätserzeugung im 1. Vierteljahr 2007	12
6. Elektrizitätserzeugung im 1. Vierteljahr 2007 nach Monaten	13
7. Elektrizitätserzeugung seit Jahresbeginn 2007	14
8. Veränderung der Elektrizitätserzeugung seit Jahresbeginn 2007 gegenüber den gleichen Zeiträumen im Vorjahr	15

9. Elektrizitätserzeugung im Jahr 2006	16
10. Netto-Elektrizitätserzeugung in Kraft-Wärme-Kopplungs-Prozessen im 1. Vierteljahr 2007 nach Monaten	17
11. Netto-Elektrizitätserzeugung in Kraft-Wärme-Kopplungs-Prozessen im 1. Vierteljahr 2007	17
12. Wärmeerzeugung im 1. Vierteljahr 2007	18
13. Wärmeerzeugung im 1. Vierteljahr 2007 nach Monaten	18
14. Wärmeerzeugung seit Jahresbeginn 2007	19
15. Veränderung der Wärmeerzeugung seit Jahresbeginn 2007 gegenüber den gleichen Zeiträumen im Vorjahr	19
16. Netto-Wärmeerzeugung in Kraft-Wärme-Kopplungs-Prozessen im 1. Vierteljahr 2007 nach Monaten	20
17. Netto-Wärmeerzeugung in Kraft-Wärme-Kopplungs-Prozessen im 1. Vierteljahr 2007	20
18. Engpassleistung der Kraftwerke der Elektrizitätsversorgungsunternehmen im März 2007	21
19. Brennstoffverbrauch zur Strom- und Wärmeerzeugung in den Elektrizitätsversorgungs- unternehmen vom 1. Januar bis 31. März 2007	21

## Vorbemerkungen

Die Unternehmen und Betriebe der Energieversorgung Thüringens liefern in verschiedenen Erhebungen statistische Angaben entsprechend den Bestimmungen der Bundesstatistik.

Folgende Bundesstatistiken bilden die Datengrundlage für den vorliegenden Bericht:

- Monatsbericht für die Betriebe der Energie- und Wasserversorgung
- Monatsbericht über die Elektrizitätsversorgung.

Der Monatsbericht der Betriebe in der Energie- und Wasserversorgung, in dem Beschäftigte, Stunden, Löhne und Gehälter erfragt werden, bezieht sich auf Thüringer Betriebe unabhängig vom Sitz des Unternehmens.

Die Statistik über die Elektrizitätsversorgung spiegelt die Tätigkeiten der Thüringer Kraftwerke der allgemeinen Versorgung wider.

## Rechtsgrundlagen

Rechtsgrundlage für die Erhebung bei den Betrieben der Energieversorgung ist das Gesetz über die Statistik im Produzierenden Gewerbe (ProdGewStatG) in der Neufassung der Bekanntmachung vom 21. März 2002 (BGBl. I S. 1181) sowie für die Erhebungen bei den Energieversorgungsunternehmen ist das Gesetz über Energiestatistik (EnStatG) vom 26. Juli 2002, geändert durch Artikel 107 der Verordnung vom 25. November 2003 (BGBl. I S. 2304), zuletzt geändert durch Artikel 142 der Verordnung vom 31. Oktober 2006 (BGBl. I S. 2407) in Verbindung mit dem Bundesstatistikgesetz (BStatG) vom 22. Januar 1987 (BGBl. I S. 462, 565), zuletzt geändert durch Artikel 2 des Gesetzes vom 9. Juni 2005 (BGBl. I S. 1534).

## Definitionen

### Beschäftigte

sind alle Personen, die am Ende des Monats in einem arbeitsrechtlichen Verhältnis zum Betrieb stehen, tätige Inhaber und Mitinhaber sowie unbezahlt mithelfende Familienangehörige, soweit sie mindestens ein Drittel der üblichen Arbeitszeit im Betrieb tätig sind.

### Geleistete Arbeitsstunden

sind alle tatsächlich geleisteten Stunden **aller Lohn- und Gehaltsempfänger** (einschl. Leiharbeiter). Bei Schichtbetrieben ist die Summe aller Stunden in allen Schichten anzugeben.

Einzubeziehen sind die geleisteten Über-, Nacht-, Sonn- und Feiertagsstunden.

**Nicht** einzubeziehen sind ausgefallene Arbeitsstunden, auch wenn sie bezahlt wurden, sowie Arbeitsstunden für Montage- und Reparaturarbeiten von Beauftragten anderer Betriebe.

### Bruttolohn- und Bruttogehaltssumme

ist die Summe der lohnsteuerpflichtigen Bruttobezüge der Arbeiter und Angestellten ohne Arbeitgeberanteile zur Sozialversicherung. Einbezogen sind tariflich oder frei vereinbarte Zulagen wie Nachtarbeitszulagen, Urlaubslohn und Gewinnbeteiligungen sowie Bezüge von Gesellschaftern, Vorstandsmitgliedern und anderen leitenden Kräften (soweit sie steuerlich als Einkünfte aus unselbstständiger Arbeit gelten), Provisionen und Tantiemen. Nicht einbezogen werden u. a. Kurzarbeitergeld sowie Vorruhestandsbezüge.

### **Elektrizitätsversorgung**

umfasst unabhängig von Rechtsformen und Eigentumsverhältnissen alle Unternehmen und Betriebe, die elektrische Energie erzeugen und/oder beziehen und hiermit Dritte versorgen. Darunter fällt **nicht** die Stromerzeugung in Kraftwerken der Unternehmen und Betriebe des Bergbaus und Verarbeitenden Gewerbes und der Deutschen Bahn AG.

### **Energieträger**

sind Güter, aus denen Energie freigesetzt werden kann, zum Beispiel Steinkohle, Braunkohle, Gas, Erdöl, Kernbrennstoff und die potenzielle Energie Wasserkraft. Unter Primärenergieträgern (auch Rohenergieträger) versteht man die von der Natur in ihrer ursprünglichen Form dargebotenen Energieträger.

### **Brutto-Stromerzeugung**

ist die in einer bestimmten Zeitspanne erzeugte elektrische Arbeit. Diese ergibt sich als Produkt aus Leistung und Zeit. Zur Erläuterung zwei Beispiele: Ein 150-MW-Kraftwerk erzeugt bei voller Leistung während eines zehnstündigen Betriebes 1500 MWh; eine Glühbirne von 100 Watt (0,1 kW) verbraucht während eines zehnstündigen Betriebes 1 kWh.

### **Netto-Stromerzeugung**

ist die um den Kraftwerkseigenverbrauch verminderte Bruttoerzeugung.

### **Kraftwerks-Eigenverbrauch**

ist die elektrische Arbeit, die in den Neben- und Hilfsanlagen verbraucht wird. Der Eigenverbrauch der Maschinentransformatoren und die Energieverluste rechnen zum Kraftwerks-Eigenverbrauch, der Betriebsverbrauch nicht.

### **Stromeinspeisung**

ist die Elektrizitätsabgabe von Stromerzeugungsanlagen außerhalb der allgemeinen Versorgung - vor allem von Stromerzeugungsanlagen mit regenerativem Energieträgereinsatz und Industriekraftwerken von Betrieben und Unternehmen des Bergbaus und Verarbeitenden Gewerbes - an das allgemeine Versorgungsnetz.

### **Pumpstromverbrauch**

ist die elektrische Arbeit, die in einem Pumpspeicher-Wasserkraftwerk (PSW) zur Förderung des Speicherwassers aus dem Unterbecken in das Oberbecken verbraucht wird, einschließlich des Eigenverbrauchs beim Pumpbetrieb.

### **Leistung**

ist die elektrische Arbeit in der Zeiteinheit, gemessen als Momentanwert oder ersatzweise als Mittelwert über eine kurze Zeitspanne, z.B. über 15 Minuten. Man unterscheidet Brutto- und Nettoleistung. Bruttoleistung ist die an den Generatorklemmen gemessene Leistung, während Nettoleistung (auch nutzbare Leistung) die um die elektrische Eigenbedarfsleistung verminderte Bruttoleistung darstellt, die ein Kraftwerk an das Netz abgibt.

### **Engpassleistung**

ist die durch den leistungsschwächsten Anlageteil begrenzte höchste ausfahrbare Dauerleistung eines Kraftwerkes (meist angegeben in MW), die unter durchschnittlichen Bedingungen für Kühlwasser, Brennstoff usw. erzeugt werden kann. Zeitweilig nicht einsatzfähige, z. B. in Reparatur oder Überholung befindlichen Anlagen mindern die Engpassleistung nicht.

### **Netto-Wärmeerzeugung**

ist die in einem Heizkraftwerk/Heizwerk an einen Wärmeträger übertragene Wärmemenge, gemessen ab Werk. Verluste und Eigenverbrauch bei der Wärmeerzeugung sind in der Netto-Wärmeerzeugung nicht enthalten, sondern Bestandteil der Brutto-Wärmeerzeugung.

### **Abkürzungen**

J	Joule (Wattsekunde)
MJ	Megajoule ( $10^6$ J oder 1 000 kJ)
GJ	Gigajoule ( $10^9$ J oder 1 000 MJ)
TJ	Terajoule ( $10^{12}$ J, 1 000 GJ)
PJ	Petajoule ( $10^{15}$ J, 1 000 TJ)
MW	Megawatt (1 000 000 W oder 1 000 kW)
kWh	Kilowattstunde (= 3 600 000 J oder 3 600 kJ oder 3,6 MJ)
MWh	Megawattstunde (1 000 kWh)
GWh	Gigawattstunde (1 000 000 kWh)
EVU	Elektrizitätsversorgungsunternehmen
KWK	Kraft-Wärme-Kopplung

## **Überblick zur Thüringer Energieversorgung im 1. Vierteljahr 2007**

### **Beschäftigungslage**

In der Energieversorgung kam es im Vergleich vom 31.3.2007 zum 31.3.2006 durch Ausgliederungen in andere Wirtschaftszweige zu einer Reduzierung der Beschäftigtenzahl (- 104 Personen bzw. - 2,2 Prozent).

Ende März 2007 waren insgesamt 4 601 Personen in der Energieversorgung tätig. Die Elektrizitätsversorgung war dabei mit 4 105 (89,2 Prozent) der am stärksten besetzte Bereich in der Energieversorgung. In den Bereichen Gas- und Fernwärmeversorgung waren Ende März 2007 noch 249 bzw. 247 Personen beschäftigt.

Im 1. Vierteljahr 2007 wurden in den Betrieben der Energieversorgung im Schnitt 428 Stunden je Beschäftigten geleistet. Gegenüber dem Vorjahreszeitraum arbeiteten die Beschäftigten damit nur eine Arbeitsstunde mehr (0,4 Prozent).

Das durchschnittliche Monatseinkommen je Beschäftigten stieg im 1. Vierteljahr 2007 gegenüber dem 1. Vierteljahr 2006 um 2,8 Prozent auf 2 818 EUR. Der Gesamtaufwand für Bruttolöhne und -gehälter erhöhte sich im Energiesektor im gleichen Zeitraum um 0,5 Prozent.

### **Stromversorgung**

Auf Grund der Liberalisierung des Strommarktes ist es den Elektrizitätsversorgungsunternehmen nicht mehr möglich, monatlich ihre Strombilanz hinsichtlich der Bezüge und Lieferungen aufzustellen. Deshalb kann in dieser Veröffentlichung nicht der gesamte Thüringer Strombedarf dargestellt werden. Somit reduzieren sich die Aussagen zum Stromaufkommen und zur Stromverwendung auf die Stromerzeugung in Thüringen selbst.

Im 1. Vierteljahr 2007 wurden in den Thüringer Kraftwerken der allgemeinen Versorgung 1 299 GWh Strom (netto) erzeugt. Das sind 9,1 Prozent weniger als im vergleichbaren Zeitraum des Jahres 2006. Über die Hälfte (713 GWh Strom bzw. 54,9 Prozent) des erzeugten Nettostromes wurde in Heiz- und Wärmekraftwerken der allgemeinen Versorgung aus Erdgas und Heizöl produziert. Von Laufwasserkraftwerken und anderen Anlagen mit Einsatz erneuerbarer Energien wurden 91 GWh Strom bzw. 7,0 Prozent der Gesamtmenge erzeugt.

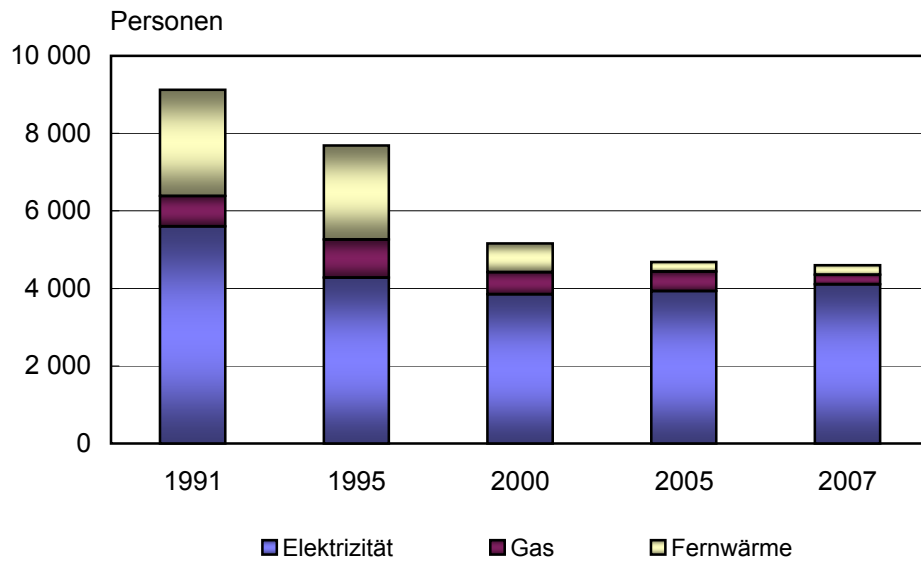
So genannte Einspeiser erzeugten zusätzlich 617 GWh und gaben diesen überwiegend aus erneuerbaren Energieträgern gewonnenen Strom an das Versorgungsnetz ab.

### **Wärmeversorgung**

Im 1. Vierteljahr 2007 wurden für die Wärmeversorgung Thüringens durch die Wärmekraftwerke der allgemeinen Versorgung 1 153 GWh Wärme erzeugt und bereitgestellt. 90,2 Prozent der Wärmemenge wurde in Kraft-Wärme-Kopplungsanlagen erzeugt. Gegenüber dem 1. Vierteljahr 2006 ist 20,4 Prozent weniger Wärme verbraucht worden.

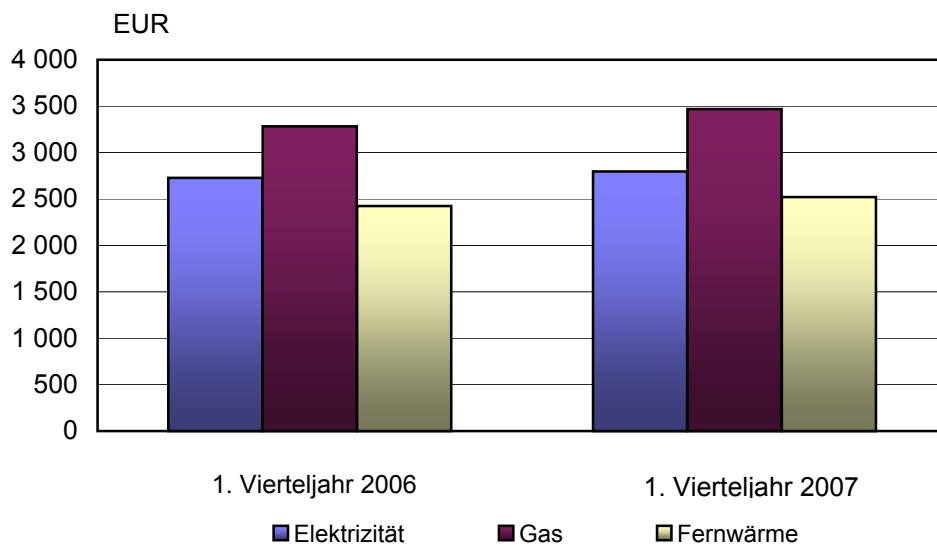


### 1. Beschäftigte in den Betrieben der Energieversorgung 1991 bis 2007 jeweils am 31. März



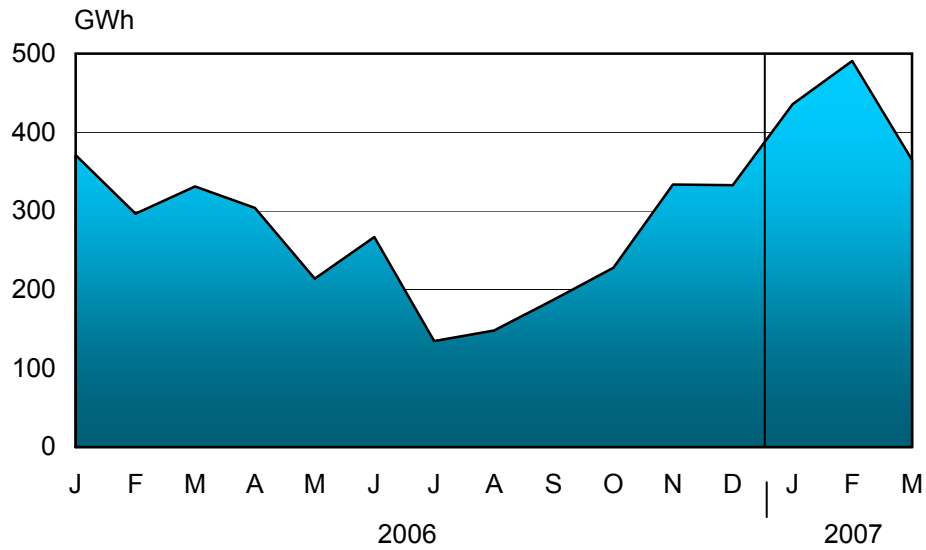
Thüringer Landesamt für Statistik

### 2. Durchschnittliches Monatseinkommen je Beschäftigten in den Betrieben der Energieversorgung im 1. Vierteljahr 2006 und 2007



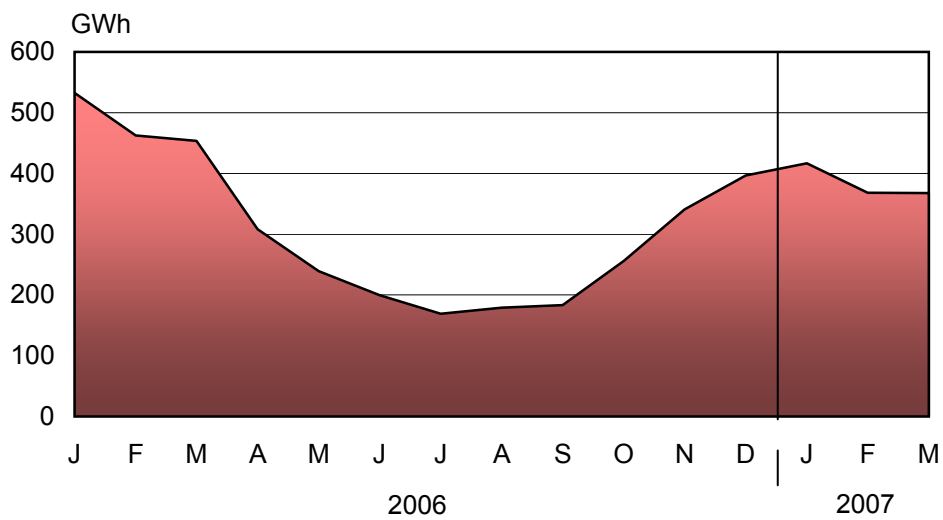
Thüringer Landesamt für Statistik

### 3. Stromabgabe aus Erzeugung in Thüringen 2006 und 2007



Thüringer Landesamt für Statistik

### 4. Wärmeerzeugung der Thüringer Energieversorgungs- unternehmen 2006 und 2007



Thüringer Landesamt für Statistik

**1. Betriebe und Beschäftigte in der Energieversorgung  
im 1. Vierteljahr 2007 nach Monaten**

Versorgungsart	Betriebe	Veränderung zum		Beschäftigte	Veränderung zum	
		Vormonat	Vorjahresmonat		Vormonat	Vorjahresmonat
		%			%	

**Januar 2007**

Elektrizität <sup>1)</sup>	50	-	8,7	4 123	- 2,9	- 2,1
Gas <sup>1)</sup>	9	-	-	251	- 0,8	- 4,2
Fernwärme	19	-	-	257	- 0,4	-
<b>Insgesamt</b>	<b>78</b>	<b>-</b>	<b>5,4</b>	<b>4 631</b>	<b>- 2,7</b>	<b>- 2,1</b>

**Februar 2007**

Elektrizität <sup>1)</sup>	51	2,0	10,9	4 107	- 0,4	- 2,2
Gas <sup>1)</sup>	9	-	-	249	- 0,8	- 5,7
Fernwärme	19	-	-	248	- 3,5	2,1
<b>Insgesamt</b>	<b>79</b>	<b>1,3</b>	<b>6,8</b>	<b>4 604</b>	<b>- 0,6</b>	<b>- 2,2</b>

**März 2007**

Elektrizität <sup>1)</sup>	52	2,0	13,0	4 105	-	- 2,2
Gas <sup>1)</sup>	10	11,1	11,1	249	-	- 6,7
Fernwärme	19	-	5,6	247	- 0,4	2,1
<b>Insgesamt</b>	<b>81</b>	<b>2,5</b>	<b>11,0</b>	<b>4 601</b>	<b>- 0,1</b>	<b>- 2,2</b>

1) Angaben durch Fusion von Betrieben stark beeinflusst

**2. Geleistete Arbeitsstunden, Bruttolohn und -gehalt je Beschäftigten in den Betrieben der Energieversorgung im 1. Vierteljahr 2007 nach Monaten**

Versorgungsart	Arbeitsstunden je Beschäftigten		Bruttolohn/ -gehalt je Beschäftigten	Veränderung zum		Bruttolohn/ -gehalt je Arbeitsstunde
	insgesamt	je Arbeitstag		Vormonat	Vorjahresmonat	
	Stunden		EUR	%		EUR

**Januar 2007**

Elektrizität	143,5	6,5	2 804,9	- 0,3	5,0	19,5
Gas	140,5	6,4	3 372,1	- 0,9	4,3	24,0
Fernwärme	138,0	6,3	2 482,9	- 7,2	5,8	18,0
<b>Insgesamt</b>	<b>143,0</b>	<b>6,5</b>	<b>2 817,8</b>	<b>- 0,7</b>	<b>5,0</b>	<b>19,7</b>

**Februar 2007**

Elektrizität	139,7	7,0	2 771,7	- 1,2	3,9	19,8
Gas	141,7	7,1	3 594,5	6,6	9,1	25,4
Fernwärme	136,5	6,8	2 463,7	- 0,8	3,2	18,0
<b>Insgesamt</b>	<b>139,6</b>	<b>7,0</b>	<b>2 799,6</b>	<b>- 0,6</b>	<b>4,1</b>	<b>20,0</b>

**März 2007**

Elektrizität	146,0	6,6	2 812,7	1,5	- 1,0	19,3
Gas	141,1	6,4	3 437,4	- 4,4	3,4	24,4
Fernwärme	142,4	6,5	2 617,4	6,2	2,7	18,4
<b>Insgesamt</b>	<b>145,5</b>	<b>6,6</b>	<b>2 836,1</b>	<b>1,3</b>	<b>- 0,6</b>	<b>19,5</b>

### 3. Geleistete Arbeitsstunden je Beschäftigten, Bruttolohn und -gehalt je Beschäftigten in den Betrieben der Energieversorgung im 1. Vierteljahr 2007

Versorgungsart	Arbeits- stunden je Beschäftigten	Veränderung zum		Bruttolohn/ -gehalt je Beschäftigten	Veränderung zum	
		4. Vierteljahr 2006	1. Vierteljahr 2006		4. Vierteljahr 2006	1. Vierteljahr 2006
	Stunden	%		EUR	%	
Elektrizität <sup>1)</sup>	429	9,1	0,7	8 389	- 19,1	2,6
Gas <sup>1)</sup>	423	3,3	- 1,1	10 403	- 9,1	5,6
Fernwärme	417	3,2	- 3,1	7 562	- 20,4	3,9
<b>Insgesamt</b>	<b>428</b>	<b>8,4</b>	<b>0,4</b>	<b>8 453</b>	<b>- 18,5</b>	<b>2,8</b>

1) Angaben durch Änderung von Versorgungsarten stark beeinflusst

### 4. Geleistete Arbeitsstunden, Bruttolöhne und -gehälter der Beschäftigten in den Betrieben der Energieversorgung im 1. Vierteljahr 2007

Versorgungsart	Geleistete Arbeits- stunden	Veränderung zum		Bruttolöhne und Bruttogehälter	Veränderung zum	
		4. Vierteljahr 2006	1. Vierteljahr 2006		4. Vierteljahr 2006	1. Vierteljahr 2006
	1000 Std.	%		Mill. EUR	%	
Elektrizität <sup>1)</sup>	1 764,6	5,4	- 1,5	34,5	- 21,8	0,3
Gas <sup>1)</sup>	105,7	1,7	- 6,6	2,6	- 10,6	- 0,3
Fernwärme	104,5	4,6	- 1,8	1,9	- 19,4	5,3
<b>Insgesamt</b>	<b>1 974,8</b>	<b>5,2</b>	<b>- 1,8</b>	<b>39,0</b>	<b>- 21,0</b>	<b>0,5</b>

1) Angaben durch Fusion von Betrieben stark beeinflusst

### 5. Elektrizitätserzeugung im 1. Vierteljahr 2007

Merkmal	1. Vierteljahr 2007	Veränderung zum	
		4. Vierteljahr 2006	1. Vierteljahr 2006
	MWh	%	
<b>Brutto-Erzeugung</b>	<b>1 333 101</b>	<b>5,3</b>	<b>- 8,8</b>
Wasser	556 676	- 4,8	- 5,5
Laufwasser	48 664	317,1	51,0
Pumpspeicher	508 012	- 11,4	- 8,8
anderen erneuerbaren Energieträgern	49 604	- 10,9	163,7
Wärme	726 821	16,3	- 14,8
Heizöl	1 618	729,7	- 44,5
Erdgas	725 203	16,1	- 14,7
<b>Netto-Erzeugung</b>	<b>1 299 227</b>	<b>5,2</b>	<b>- 9,1</b>
davon aus			
Wasser	540 894	- 5,6	- 6,1
Laufwasser	44 969	314,6	43,8
Pumpspeicher	495 925	- 11,8	- 9,0
anderen erneuerbaren Energieträgern	45 674	- 11,9	142,9
Wärme	712 659	16,8	- 14,5
Heizöl	1 581	719,2	- 42,9
Erdgas	711 078	16,6	- 14,4
<b>Einspeisung der Industrie und sonst. Einspeiser in das Versorgungsnetz</b>	<b>617 371</b>	<b>62,6</b>	<b>134,2</b>
<b>Pumpstromverbrauch</b>	<b>625 231</b>	<b>- 13,3</b>	<b>- 9,9</b>
<b>Gesamtabgabe aus Erzeugung in Thüringen an das Versorgungsnetz <sup>1)</sup></b>	<b>1 291 367</b>	<b>44,4</b>	<b>29,3</b>

1) Netto-Erzeugung + Stromeinspeisung - Pumpstromverbrauch

**6. Elektrizitätserzeugung im 1. Vierteljahr 2007 nach Monaten**

Merkmal	Januar	Februar	März
	MWh		
<b>Brutto-Erzeugung</b>	<b>487 024</b>	<b>433 092</b>	<b>412 985</b>
davon aus			
Wasser	204 889	189 389	162 398
Pumpspeicher	5 686	21 854	21 124
anderen erneuerbaren Energieträgern	199 203	167 535	141 274
Wärme	19 060	15 338	15 206
Heizöl	263 075	228 365	235 381
Erdgas	873	253	492
	262 202	228 112	234 889
<b>Netto-Erzeugung</b>	<b>473 564</b>	<b>422 644</b>	<b>403 019</b>
davon aus			
Wasser	198 826	184 681	157 387
Laufwasser	5 615	20 237	19 117
Pumpspeicher	193 211	164 444	138 270
anderen erneuerbaren Energieträgern	17 427	14 216	14 031
Wärme	257 311	223 747	231 601
Heizöl	858	249	474
Erdgas	256 453	223 498	231 127
<b>Einspeisung der Industrie und sonst. Einspeiser in das Versorgungsnetz</b>	<b>190 306</b>	<b>278 865</b>	<b>148 200</b>
<b>Pumpstromverbrauch</b>	<b>228 118</b>	<b>210 847</b>	<b>186 266</b>
<b>Gesamtabgabe aus Erzeugung in Thüringen an das Versorgungsnetz <sup>1)</sup></b>	<b>435 752</b>	<b>490 662</b>	<b>364 953</b>

1) Netto-Erzeugung + Stromeinspeisung - Pumpstromverbrauch

## 7. Elektrizitätserzeugung seit Jahresbeginn 2007

Merkmal	Kumulierte Werte		
	Januar	Januar - Februar	Januar - März
	MWh		
<b>Brutto-Erzeugung</b>	<b>487 024</b>	<b>920 116</b>	<b>1 333 101</b>
davon aus			
Laufwasser	204 889	394 278	556 676
Pumpspeicher	5 686	27 540	48 664
Pumpspeicher	199 203	366 738	508 012
anderen erneuerbaren Energieträgern	19 060	34 398	49 604
Wärme	263 075	491 440	726 821
Heizöl	873	1 126	1 618
Erdgas	262 202	490 314	725 203
<b>Netto-Erzeugung</b>	<b>473 564</b>	<b>896 208</b>	<b>1 299 227</b>
davon aus			
Wasser	198 826	383 507	540 894
Laufwasser	5 615	25 852	44 969
Pumpspeicher	193 211	357 655	495 925
anderen erneuerbaren Energieträgern	17 427	31 643	45 674
Wärme	257 311	481 058	712 659
Heizöl	858	1 107	1 581
Erdgas	256 453	479 951	711 078
<b>Einspeisung der Industrie und sonst. Einspeiser in das Versorgungsnetz</b>	<b>190 306</b>	<b>469 171</b>	<b>617 371</b>
<b>Pumpstromverbrauch</b>	<b>228 118</b>	<b>438 965</b>	<b>625 231</b>
<b>Gesamtabgabe aus Erzeugung in Thüringen an das Versorgungsnetz <sup>1)</sup></b>	<b>435 752</b>	<b>926 414</b>	<b>1 291 367</b>

1) Netto-Erzeugung + Stromeinspeisung - Pumpstromverbrauch



**8. Veränderung der Elektrizitätserzeugung seit Jahresbeginn 2006  
gegenüber den gleichen Zeiträumen im Vorjahr**

Merkmal	Veränderung zum Vorjahreszeitraum		
	Januar	Januar - Februar	Januar - März
	%		
<b>Brutto-Erzeugung</b>	<b>- 11,3</b>	<b>- 11,0</b>	<b>- 8,8</b>
davon aus			
Laufwasser	- 9,1	- 8,6	- 5,5
Pumpspeicher	- 24,7	74,7	51,0
anderen erneuerbaren Energieträgern	- 8,6	- 11,8	- 8,8
Wärme	211,8	182,6	163,7
Heizöl	- 17,1	- 16,7	- 14,8
Erdgas	- 39,0	- 50,5	- 44,5
<b>Netto-Erzeugung</b>	<b>- 11,8</b>	<b>- 11,5</b>	<b>- 9,1</b>
davon aus			
Wasser	- 10,0	- 9,4	- 6,1
Laufwasser	- 22,7	70,6	43,8
Pumpspeicher	- 9,5	- 12,4	- 9,0
anderen erneuerbaren Energieträgern	185,2	160,1	142,9
Wärme	- 17,0	- 16,6	- 14,5
Heizöl	- 35,7	- 48,5	- 42,9
Erdgas	- 16,9	- 16,4	- 14,4
<b>Einspeisung der Industrie und sonst. Einspeiser in das Versorgungsnetz</b>	<b>73,6</b>	<b>168,4</b>	<b>134,2</b>
<b>Pumpstromverbrauch</b>	<b>- 17,2</b>	<b>- 15,5</b>	<b>- 9,9</b>
<b>Gesamtabgabe aus Erzeugung in Thüringen an das Versorgungsnetz <sup>1)</sup></b>	<b>17,5</b>	<b>38,8</b>	<b>29,3</b>

1) Netto-Erzeugung + Stromeinspeisung - Pumpstromverbrauch

### 9. Elektrizitätserzeugung im Jahr 2006

Merkmal	2006	Veränderung zum Jahr	
		2005	2004
	MWh	%	
<b>Brutto-Erzeugung</b>	<b>4 580 535</b>	- 1,0	7,8
Wasser	2 150 138	- 3,9	17,0
Laufwasser	95 679	- 13,8	14,7
Pumpspeicher	2 054 459	- 3,4	17,1
anderen erneuerbaren Energieträgern	152 931	266,5	242,8
Wärme	2 277 466	- 3,0	- 3,7
Heizöl	4 114	2,5	- 45,7
Erdgas	2 273 352	- 3,0	- 3,6
<b>Netto-Erzeugung</b>	<b>4 469 584</b>	- 1,2	7,4
davon aus			
Wasser	2 104 122	- 3,8	16,6
Laufwasser	93 019	- 13,9	14,9
Pumpspeicher	2 011 103	- 3,3	16,6
anderen erneuerbaren Energieträgern	144 380	260,7	244,9
Wärme	2 221 082	- 3,2	- 4,0
Heizöl	3 953	0,1	- 47,3
Erdgas	2 217 129	- 3,2	- 3,8
<b>Einspeisung der Industrie und sonst. Einspeiser in das Versorgungsnetz</b>	<b>1 229 767</b>	<b>32,0</b>	<b>35,3</b>
<b>Pumpstromverbrauch</b>	<b>2 551 950</b>	- 3,2	19,1
<b>Gesamtabgabe aus Erzeugung in Thüringen an das Versorgungsnetz <sup>1)</sup></b>	<b>3 147 401</b>	<b>11,7</b>	<b>7,6</b>

1) Netto-Erzeugung + Stromeinspeisung - Pumpstromverbrauch

**10. Netto-Elektrizitätserzeugung in Kraft-Wärme-Kopplungs-Prozessen  
im 1. Vierteljahr 2007 nach Monaten**

Energieträger	KWK- Anlagen	Netto- Elektrizitäts- erzeugung	Veränderung zum		KWK- Anlagen im Vorjahresmonat
			Vormonat	Vorjahresmonat	
	Anzahl	MWh	%		Anzahl

**Januar 2007**

Heizöl, leicht	2	.	x	- 42,8	6
Erdgas	50	233 236	2,4	- 18,7	50
Feste biogene Stoffe	3	.	- 22,5	- 25,1	3
<b>Insgesamt</b>	<b>52</b>	<b>237 624</b>	<b>2,2</b>	<b>- 18,9</b>	<b>53</b>

**Februar 2007**

Heizöl, leicht	2	.	- 79,0	- 80,3	6
Erdgas	51	208 279	- 10,7	- 17,0	50
Feste biogene Stoffe	3	.	- 39,3	- 49,8	3
<b>Insgesamt</b>	<b>53</b>	<b>210 638</b>	<b>- 11,4</b>	<b>- 17,8</b>	<b>53</b>

**März 2007**

Heizöl, leicht	3	.	169,4	- 30,1	5
Erdgas	50	208 072	- 0,1	- 15,1	50
Feste biogene Stoffe	3	.	- 24,0	- 64,7	3
<b>Insgesamt</b>	<b>52</b>	<b>210 175</b>	<b>- 0,2</b>	<b>- 16,1</b>	<b>53</b>

**11. Netto-Elektrizitätserzeugung in Kraft-Wärme-Kopplungs-Prozessen  
im 1. Vierteljahr 2007**

Energieträger	KWK- Anlagen <sup>1)</sup>	Netto- Elektrizitäts- erzeugung	Veränderung zum		KWK- Anlagen im 1. Vierteljahr 2006 <sup>1)</sup>
			4. Vierteljahr 2006	1. Vierteljahr 2006	
	1. Vierteljahr 2007		%		Anzahl
Anzahl	MWh			Anzahl	
Heizöl, leicht	3	.	x	- 51,0	5
Erdgas	50	649 587	16,1	- 17,0	50
Feste biogene Stoffe	3	.	- 42,9	- 46,3	3
<b>Insgesamt</b>	<b>52</b>	<b>658 437</b>	<b>15,0</b>	<b>- 17,7</b>	<b>53</b>

1) im letzten Monat des Vierteljahres

### 12. Wärmeerzeugung im 1. Vierteljahr 2007

Merkmal	1. Vierteljahr 2007	Veränderung zum	
		4. Vierteljahr 2006	1. Vierteljahr 2006
	MWh	%	
<b>Netto-Erzeugung</b>	<b>1 152 668</b>	<b>16,0</b>	<b>- 20,4</b>
Wasser	-	-	-
Laufwasser	-	-	-
Pumpspeicher	-	-	-
anderen erneuerbaren Energieträgern	73 098	13,2	- 4,1
Wärme	1 079 570	16,2	- 21,3
Heizöl	.	.	.
Erdgas	1 076 517	15,9	- 20,6
sonstige Wärmekraft	.	.	.

### 13. Wärmeerzeugung im 1. Vierteljahr 2007 nach Monaten

Merkmal	Januar	Februar	März
	MWh		
<b>Netto-Erzeugung</b>	<b>416 782</b>	<b>368 165</b>	<b>367 721</b>
davon aus			
Wasser	-	-	-
Laufwasser	-	-	-
Pumpspeicher	-	-	-
anderen erneuerbaren Energieträgern	25 594	24 281	23 223
Wärme	391 188	343 884	344 498
Heizöl	.	.	.
Erdgas	389 650	343 645	343 222
sonstige Wärmekraft	.	.	.

#### 14. Wärmeerzeugung seit Jahresbeginn 2007

Merkmal	Kumulierte Werte		
	Januar	Januar - Februar	Januar - März
	MWh		
<b>Netto-Erzeugung</b>	<b>416 782</b>	<b>784 947</b>	<b>1 152 668</b>
Wasser	-	-	-
Laufwasser	-	-	-
Pumpspeicher	-	-	-
anderen erneuerbaren Energieträgern	25 594	49 875	73 098
Wärme	391 188	735 072	1 079 570
Heizöl	.	.	.
Erdgas	389 650	733 295	1 076 517
sonstige Wärmekraft	.	.	.

#### 15. Veränderung der Wärmeerzeugung seit Jahresbeginn 2006 gegenüber den gleichen Zeiträumen im Vorjahr

Merkmal	Veränderung zum Vorjahreszeitraum		
	Januar	Januar - Februar	Januar - März
	%		
<b>Netto-Erzeugung</b>	<b>- 21,7</b>	<b>- 21,1</b>	<b>- 20,4</b>
davon aus			
Wasser	-	-	-
Laufwasser	-	-	-
Pumpspeicher	-	-	-
anderen erneuerbaren Energieträgern	- 3,9	- 0,6	- 4,1
Wärme	- 22,7	- 22,2	- 21,3
Heizöl	.	.	.
Erdgas	- 21,6	- 21,3	- 20,6
sonstige Wärmekraft	.	.	.

**16. Netto-Wärmeerzeugung in Kraft-Wärme-Kopplungs-Prozessen  
im 1. Vierteljahr 2007 nach Monaten**

Energieträger	KWK- Anlagen	Netto- Wärme- erzeugung	Veränderung zum		KWK- Anlagen im Vorjahresmonat
			Vormonat	Vorjahresmonat	
	Anzahl	MWh	%		Anzahl

**Januar 2007**

Heizöl, leicht	2	.	x	- 67,9	6
Erdgas	50	358 941	4,7	- 17,9	50
Feste biogene Stoffe	3	.	2,8	- 3,6	3
<b>Insgesamt</b>	<b>52</b>	<b>375 067</b>	<b>4,9</b>	<b>- 17,8</b>	<b>53</b>

**Februar 2007**

Heizöl, leicht	2	.	- 81,9	- 88,4	6
Erdgas	51	318 313	- 11,3	- 17,8	50
Feste biogene Stoffe	3	.	- 7,0	0,7	3
<b>Insgesamt</b>	<b>53</b>	<b>332 446</b>	<b>- 11,4</b>	<b>- 17,5</b>	<b>53</b>

**März 2007**

Heizöl, leicht	3	.	296,7	- 39,9	5
Erdgas	50	319 248	0,3	- 16,9	50
Feste biogene Stoffe	3	.	- 9,9	- 17,6	3
<b>Insgesamt</b>	<b>52</b>	<b>332 630</b>	<b>0,1</b>	<b>- 17,0</b>	<b>53</b>

**17. Netto-Wärmeerzeugung in Kraft-Wärme-Kopplungs-Prozessen  
im 1. Vierteljahr 2007**

Energieträger	KWK- Anlagen <sup>1)</sup>	Netto- Wärme- erzeugung	Veränderung zum		KWK- Anlagen im 1. Vierteljahr 2006 <sup>1)</sup>
			4. Vierteljahr 2006	1. Vierteljahr 2006	
	Anzahl	MWh	%		Anzahl

Heizöl, leicht	3	.	x	- 67,7	5
Erdgas	50	996 502	15,0	- 17,5	50
Feste biogene Stoffe	3	.	23,8	- 7,0	3
<b>Insgesamt</b>	<b>52</b>	<b>1 040 143</b>	<b>15,6</b>	<b>- 17,4</b>	<b>53</b>

1) im letzten Monat des Vierteljahres

**18. Engpassleistung der Kraftwerke der Elektrizitätsversorgungsunternehmen im März 2007**

Kraftwerksart	Engpassleistung <sup>1)</sup>		
	brutto	netto	thermisch
	MW		
<b>Insgesamt</b>	<b>2 229,3</b>	<b>2 212,9</b>	<b>1 452,2</b>
Wasserkraft	1 643,3	1 640,4	-
andere erneuerbare Energieträger	10,6	10,6	-
Wärmeleistung	575,4	561,9	1 452,2
darunter Erdgas	540,9	528,0	1 401,4

1) Stichtag 3. Mittwoch im Monat

**19. Brennstoffverbrauch zur Strom- und Wärmeerzeugung in den Elektrizitätsversorgungsunternehmen vom 1. Januar bis 31. März 2007**

Energieträger	Brennstoffverbrauch	
	1000 GJ	t <sup>1)</sup> bzw. 1000 m <sup>3</sup> <sup>2)</sup>
<b>Insgesamt</b>	<b>9 238,3</b>	.
davon		
Heizöl	25,5	604,0
Erdgas	8 494,7	238 557,0
sonstige Energieträger	718,1	.

1) für Heizöl

2) für Erdgas