

Statistischer Bericht

E IV - vj 4 / 06

Energiewirtschaft
in Thüringen
4. Vierteljahr 2006

Bestell - Nr. 05 401

Thüringer Landesamt für Statistik



Zeichenerklärung

- 0 weniger als die Hälfte von 1 in der letzten besetzten Stelle, jedoch mehr als nichts
- nichts vorhanden (genau Null)
- . Zahlenwert unbekannt oder geheim zu halten
- ... Angabe fällt später an
- / Zahlenwert nicht sicher genug
- x Tabellenfach gesperrt, weil Aussage nicht sinnvoll
- () Aussagewert eingeschränkt
- r berichtigte Zahl
- p vorläufige Zahl

Anmerkung: Abweichungen in den Summen erklären sich aus dem Runden von Einzelwerten.

Herausgeber:

Thüringer Landesamt für Statistik
Europaplatz 3, 99091 Erfurt
Postfach 90 01 63, 99104 Erfurt

Telefon: 0361 37-84642/84647
Telefax: 0361 37-84699
Internet: www.statistik.thueringen.de
E-Mail: auskunft@statistik.thueringen.de

Auskunft erteilt:

Referat: Indizes, Energie,
Handwerk, Umwelt
Telefon: 03681 354-243

Herausgegeben im März 2007

Heft-Nr.: 91 / 07
Preis: 5,00 EUR

© Thüringer Landesamt für Statistik, Erfurt, 2007

Für nichtgewerbliche Zwecke sind Vervielfältigung und unentgeltliche Verbreitung, auch auszugsweise, mit Quellenangabe gestattet. Die Verbreitung, auch auszugsweise, über elektronische Systeme/Datenträger bedarf der vorherigen Zustimmung. Alle übrigen Rechte bleiben vorbehalten.

Inhaltsverzeichnis

Seite

Vorbemerkungen	3
-----------------------	---

Überblick zur Thüringer Energieversorgung im 4. Vierteljahr 2006	6
---	---

Grafiken

1. Beschäftigte in den Betrieben der Energieversorgung 1991 bis 2006 jeweils am 31. Dezember	7
2. Bruttolohn und -gehalt je Beschäftigten in den Betrieben der Energieversorgung im 4. Vierteljahr 2005 und 2006	7
3. Stromabgabe aus Erzeugung in Thüringen 2005 und 2006	8
4. Wärmeerzeugung der Thüringer Energieversorgungsunternehmen 2005 und 2006	8

Tabellen

1. Betriebe und Beschäftigte in der Energieversorgung im 4. Vierteljahr 2006 nach Monaten	9
2. Geleistete Arbeitsstunden, Bruttolohn und -gehalt je Beschäftigten in den Betrieben der Energieversorgung im 4. Vierteljahr 2006 nach Monaten	10
3. Geleistete Arbeitsstunden je Beschäftigten, Bruttolohn und -gehalt je Beschäftigten in den Betrieben der Energieversorgung im 4. Vierteljahr 2006	11
4. Geleistete Arbeitsstunden, Bruttolöhne und -gehälter der Beschäftigten in den Betrieben der Energieversorgung im 4. Vierteljahr 2006	11
5. Elektrizitätserzeugung im 4. Vierteljahr 2006	12
6. Elektrizitätserzeugung im 4. Vierteljahr 2006 nach Monaten	13
7. Elektrizitätserzeugung seit Jahresbeginn 2006	14
8. Veränderung der Elektrizitätserzeugung seit Jahresbeginn 2006 gegenüber den gleichen Zeiträumen im Vorjahr	15

9. Elektrizitätserzeugung im Jahr 2006	16
10. Netto-Elektrizitätserzeugung in Kraft-Wärme-Kopplungs-Prozessen im 4. Vierteljahr 2006 nach Monaten	17
11. Netto-Elektrizitätserzeugung in Kraft-Wärme-Kopplungs-Prozessen im 4. Vierteljahr 2006	17
12. Wärmeerzeugung im 4. Vierteljahr 2006	18
13. Wärmeerzeugung im 4. Vierteljahr 2006 nach Monaten	18
14. Wärmeerzeugung seit Jahresbeginn 2006	19
15. Veränderung der Wärmeerzeugung seit Jahresbeginn 2006 gegenüber den gleichen Zeiträumen im Vorjahr	19
16. Netto-Wärmeerzeugung in Kraft-Wärme-Kopplungs-Prozessen im 4. Vierteljahr 2006 nach Monaten	20
17. Netto-Wärmeerzeugung in Kraft-Wärme-Kopplungs-Prozessen im 4. Vierteljahr 2006	20
18. Engpassleistung der Kraftwerke der Elektrizitätsversorgungsunternehmen im Dezember 2006	21
19. Brennstoffverbrauch zur Strom- und Wärmeerzeugung in den Elektrizitätsversorgungs- unternehmen vom 1. Januar bis 31. Dezember 2006	21

Vorbemerkungen

Die Unternehmen und Betriebe der Energieversorgung Thüringens liefern in verschiedenen Erhebungen statistische Angaben entsprechend den Bestimmungen der Bundesstatistik.

Folgende Bundesstatistiken bilden die Datengrundlage für den vorliegenden Bericht:

- Monatsbericht für die Betriebe der Energie- und Wasserversorgung
- Monatsbericht über die Elektrizitätsversorgung.

Der Monatsbericht der Betriebe in der Energie- und Wasserversorgung, in dem Beschäftigte, Stunden, Löhne und Gehälter erfragt werden, bezieht sich auf Thüringer Betriebe unabhängig vom Sitz des Unternehmens.

Die Statistik über die Elektrizitätsversorgung spiegelt die Tätigkeiten der Thüringer Kraftwerke der allgemeinen Versorgung wider.

Rechtsgrundlagen

Rechtsgrundlage für die Erhebung bei den Betrieben der Energieversorgung ist das Gesetz über die Statistik im Produzierenden Gewerbe (ProdGewStatG) in der Neufassung der Bekanntmachung vom 21. März 2002 (BGBl. I S. 1181) sowie für die Erhebungen bei den Energieversorgungsunternehmen ist das Gesetz über Energiestatistik (EnStatG) vom 26. Juli 2002, geändert durch Artikel 107 der Verordnung vom 25. November 2003 (BGBl. I S. 2304), zuletzt geändert durch Artikel 142 der Verordnung vom 31. Oktober 2006 (BGBl. I S. 2407) in Verbindung mit dem Bundesstatistikgesetz (BStatG) vom 22. Januar 1987 (BGBl. I S. 462, 565), zuletzt geändert durch Artikel 2 des Gesetzes vom 9. Juni 2005 (BGBl. I S. 1534).

Definitionen

Beschäftigte

sind alle Personen, die am Ende des Monats in einem arbeitsrechtlichen Verhältnis zum Betrieb stehen, tätige Inhaber und Mitinhaber sowie unbezahlt mithelfende Familienangehörige, soweit sie mindestens ein Drittel der üblichen Arbeitszeit im Betrieb tätig sind.

Geleistete Arbeitsstunden

sind alle tatsächlich geleisteten Stunden **aller Lohn- und Gehaltsempfänger** (einschl. Leiharbeiter). Bei Schichtbetrieben ist die Summe aller Stunden in allen Schichten anzugeben.

Einzubeziehen sind die geleisteten Über-, Nacht-, Sonn- und Feiertagsstunden.

Nicht einzubeziehen sind ausgefallene Arbeitsstunden, auch wenn sie bezahlt wurden, sowie Arbeitsstunden für Montage- und Reparaturarbeiten von Beauftragten anderer Betriebe.

Bruttolohn- und Bruttogehaltssumme

ist die Summe der lohnsteuerpflichtigen Bruttobezüge der Arbeiter und Angestellten ohne Arbeitgeberanteile zur Sozialversicherung. Einbezogen sind tariflich oder frei vereinbarte Zulagen wie Nachtarbeitszulagen, Urlaubslohn und Gewinnbeteiligungen sowie Bezüge von Gesellschaftern, Vorstandsmitgliedern und anderen leitenden Kräften (soweit sie steuerlich als Einkünfte aus unselbstständiger Arbeit gelten), Provisionen und Tantiemen. Nicht einbezogen werden u. a. Kurzarbeitergeld sowie Vorruhestandsbezüge.

Elektrizitätsversorgung

umfasst unabhängig von Rechtsformen und Eigentumsverhältnissen alle Unternehmen und Betriebe, die elektrische Energie erzeugen und/oder beziehen und hiermit Dritte versorgen. Darunter fällt **nicht** die Stromerzeugung in Kraftwerken der Unternehmen und Betriebe des Bergbaus und Verarbeitenden Gewerbes und der Deutschen Bahn AG.

Energieträger

sind Güter, aus denen Energie freigesetzt werden kann, zum Beispiel Steinkohle, Braunkohle, Gas, Erdöl, Kernbrennstoff und die potenzielle Energie Wasserkraft. Unter Primärenergieträgern (auch Rohenergieträger) versteht man die von der Natur in ihrer ursprünglichen Form dargebotenen Energieträger.

Brutto-Stromerzeugung

ist die in einer bestimmten Zeitspanne erzeugte elektrische Arbeit. Diese ergibt sich als Produkt aus Leistung und Zeit. Zur Erläuterung zwei Beispiele: Ein 150-MW-Kraftwerk erzeugt bei voller Leistung während eines zehnstündigen Betriebes 1500 MWh; eine Glühbirne von 100 Watt (0,1 kW) verbraucht während eines zehnstündigen Betriebes 1 kWh.

Netto-Stromerzeugung

ist die um den Kraftwerkseigenverbrauch verminderte Bruttoerzeugung.

Kraftwerks-Eigenverbrauch

ist die elektrische Arbeit, die in den Neben- und Hilfsanlagen verbraucht wird. Der Eigenverbrauch der Maschinentransformatoren und die Energieverluste rechnen zum Kraftwerks-Eigenverbrauch, der Betriebsverbrauch nicht.

Stromeinspeisung

ist die Elektrizitätsabgabe von Stromerzeugungsanlagen außerhalb der allgemeinen Versorgung - vor allem von Stromerzeugungsanlagen mit regenerativem Energieträgereinsatz und Industriekraftwerken von Betrieben und Unternehmen des Bergbaus und Verarbeitenden Gewerbes - an das allgemeine Versorgungsnetz.

Pumpstromverbrauch

ist die elektrische Arbeit, die in einem Pumpspeicher-Wasserkraftwerk (PSW) zur Förderung des Speicherwassers aus dem Unterbecken in das Oberbecken verbraucht wird, einschließlich des Eigenverbrauchs beim Pumpbetrieb.

Leistung

ist die elektrische Arbeit in der Zeiteinheit, gemessen als Momentanwert oder ersatzweise als Mittelwert über eine kurze Zeitspanne, z.B. über 15 Minuten. Man unterscheidet Brutto- und Nettoleistung. Bruttoleistung ist die an den Generatorklemmen gemessene Leistung, während Nettoleistung (auch nutzbare Leistung) die um die elektrische Eigenbedarfsleistung verminderte Bruttoleistung darstellt, die ein Kraftwerk an das Netz abgibt.

Engpassleistung

ist die durch den leistungsschwächsten Anlageteil begrenzte höchste ausfahrbare Dauerleistung eines Kraftwerkes (meist angegeben in MW), die unter durchschnittlichen Bedingungen für Kühlwasser, Brennstoff usw. erzeugt werden kann. Zeitweilig nicht einsatzfähige, z. B. in Reparatur oder Überholung befindlichen Anlagen mindern die Engpassleistung nicht.

Netto-Wärmeerzeugung

ist die in einem Heizkraftwerk/Heizwerk an einen Wärmeträger übertragene Wärmemenge, gemessen ab Werk. Verluste und Eigenverbrauch bei der Wärmeerzeugung sind in der Netto-Wärmeerzeugung nicht enthalten, sondern Bestandteil der Brutto-Wärmeerzeugung.

Abkürzungen

J	Joule (Wattsekunde)
MJ	Megajoule (10^6 J oder 1 000 kJ)
GJ	Gigajoule (10^9 J oder 1 000 MJ)
TJ	Terajoule (10^{12} J, 1 000 GJ)
PJ	Petajoule (10^{15} J, 1 000 TJ)
MW	Megawatt (1 000 000 W oder 1 000 kW)
kWh	Kilowattstunde (= 3 600 000 J oder 3 600 kJ oder 3,6 MJ)
MWh	Megawattstunde (1 000 kWh)
GWh	Gigawattstunde (1 000 000 kWh)
EVU	Elektrizitätsversorgungsunternehmen
KWK	Kraft-Wärme-Kopplung

Überblick zur Thüringer Energieversorgung im 4. Vierteljahr 2006

Beschäftigungslage

In den Wirtschaftsbereichen der Energieversorgung kam es im Vergleich vom 31.12.2006 zum 31.12.2005 zu einer Verringerung der Beschäftigtenzahl (- 10 Personen bzw. - 0,2 Prozent).

Ende Dezember 2006 waren insgesamt 4 758 Personen in der Energieversorgung tätig. Die Elektrizitätsversorgung war dabei mit 4 247 (89,3 Prozent) der am stärksten besetzte Bereich in der Energieversorgung. In den Bereichen Gas und Fernwärmeversorgung waren Ende Dezember 2006 noch 253 bzw. 258 Personen beschäftigt.

Im 4. Vierteljahr 2006 wurden in den Betrieben der Energieversorgung im Schnitt 395 Stunden je Beschäftigten geleistet. Dies entspricht der gleichen Höhe der geleisteten Stunden des Vorjahreszeitraums.

Das durchschnittliche Monatseinkommen je Beschäftigten stieg im 4. Vierteljahr 2006 gegenüber dem 4. Vierteljahr 2005 um 2,4 Prozent auf 3 459 EUR. Der Gesamtaufwand für Bruttolöhne und -gehälter erhöhte sich im Energiesektor im gleichen Zeitraum um 2,5 Prozent.

Stromversorgung

Auf Grund der Liberalisierung des Strommarktes ist es den Elektrizitätsversorgungsunternehmen nicht mehr möglich, monatlich ihre Strombilanz hinsichtlich der Bezüge und Lieferungen aufzustellen. Deshalb kann in dieser Veröffentlichung nicht der gesamte Thüringer Strombedarf dargestellt werden. Somit reduzieren sich die Aussagen zum Stromaufkommen und zur Stromverwendung auf die Stromerzeugung in Thüringen selbst.

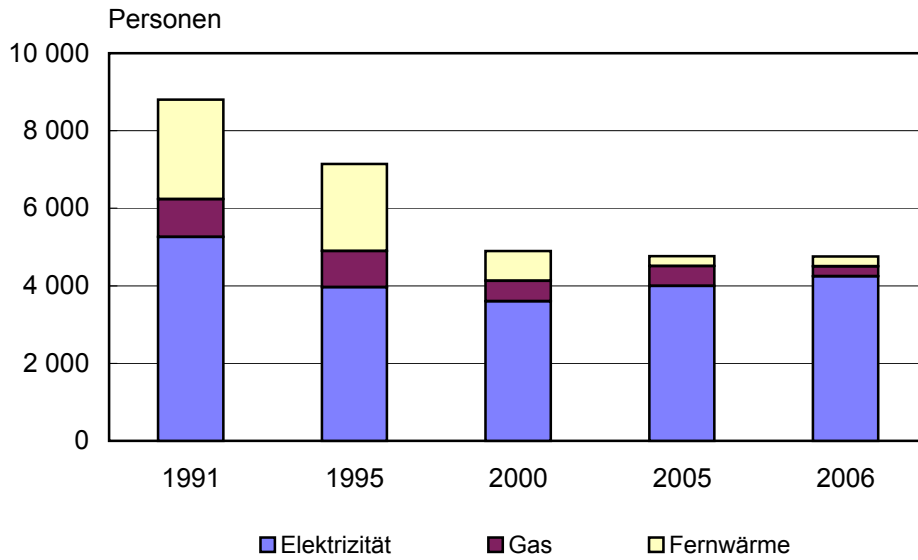
Im 4. Vierteljahr 2006 wurden in den Thüringer Kraftwerken der allgemeinen Versorgung 1 235 GWh Strom (netto) erzeugt. Das sind 5,6 Prozent weniger als im vergleichbaren Zeitraum des Jahres 2005. Fast die Hälfte (610 GWh Strom bzw. 49,4 Prozent) des erzeugten Nettostromes wurde in Heiz- und Wärmekraftwerken der allgemeinen Versorgung aus Erdgas und Heizöl produziert. Von Laufwasserkraftwerken und anderen Anlagen mit Einsatz erneuerbarer Energien wurden 63 GWh Strom bzw. 5,1 Prozent der Gesamtmenge erzeugt.

So genannte Einspeiser erzeugten zusätzlich 380 GWh und gaben diesen überwiegend aus erneuerbaren Energieträgern gewonnenen Strom an das Versorgungsnetz ab.

Wärmeversorgung

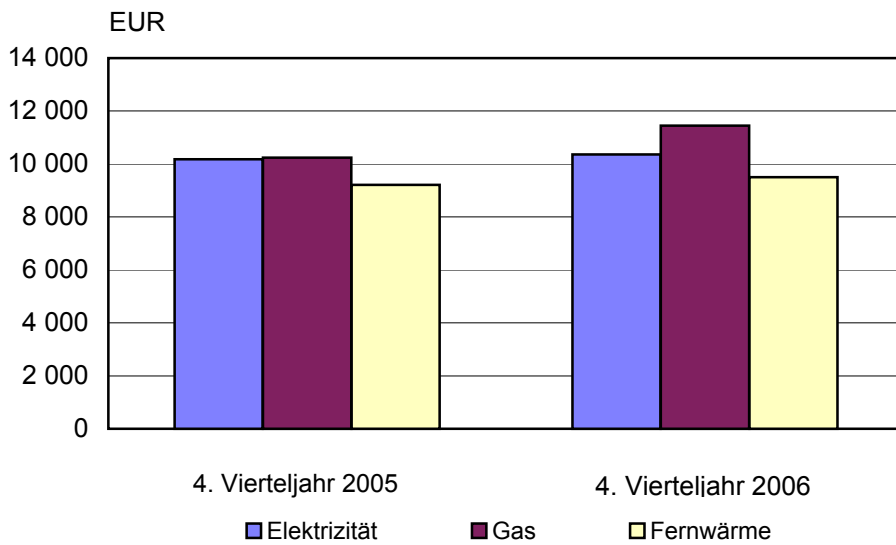
Im 4. Vierteljahr 2006 wurden für die Wärmeversorgung Thüringens durch die Wärmekraftwerke der allgemeinen Versorgung 994 GWh Wärme erzeugt und bereitgestellt. 90,5 Prozent der Wärmemenge wurde in Kraft-Wärme-Kopplungsanlagen erzeugt. Gegenüber dem 4. Vierteljahr 2005 ist 10,2 Prozent weniger Wärme verbraucht worden.

1. Beschäftigte in den Betrieben der Energieversorgung 1991 bis 2006 jeweils am 31. Dezember



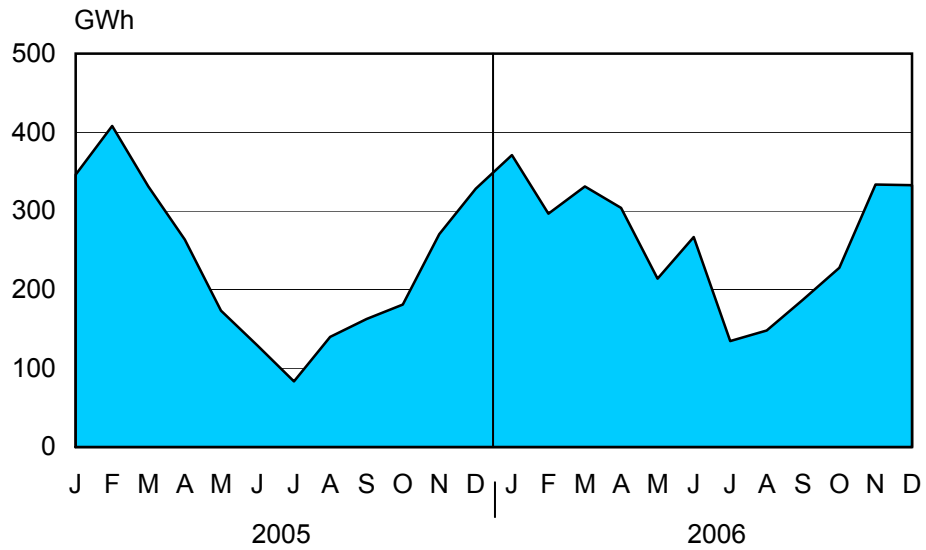
Thüringer Landesamt für Statistik

2. Bruttolohn und -gehalt je Beschäftigten in den Betrieben der Energieversorgung im 4. Vierteljahr 2005 und 2006



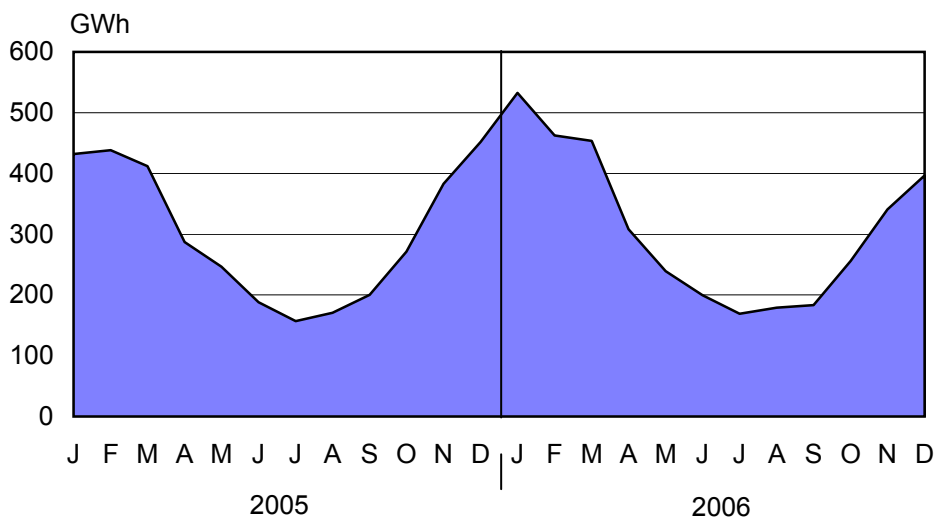
Thüringer Landesamt für Statistik

3. Stromabgabe aus Erzeugung in Thüringen 2005 und 2006



Thüringer Landesamt für Statistik

4. Wärmeerzeugung der Thüringer Energieversorgungs- unternehmen 2005 und 2006



Thüringer Landesamt für Statistik

**1. Betriebe und Beschäftigte in der Energieversorgung
im 4. Vierteljahr 2006 nach Monaten**

Versorgungsart	Betriebe	Veränderung zum		Beschäftigte	Veränderung zum	
		Vormonat	Vorjahresmonat		Vormonat	Vorjahresmonat
		%			%	

Oktober 2006

Elektrizität ¹⁾	50	2,0	8,7	4 251	- 0,8	6,4
Gas ¹⁾	9	-	-	254	- 0,8	- 48,3
Fernwärme	19	-	-	242	- 0,4	- 3,2
Insgesamt	78	1,3	5,4	4 747	- 0,8	0,2

November 2006

Elektrizität ¹⁾	50	-	8,7	4 265	0,3	6,3
Gas ¹⁾	9	-	-	254	-	- 48,7
Fernwärme	19	-	-	242	-	- 0,4
Insgesamt	78	-	5,4	4 761	0,3	0,2

Dezember 2006

Elektrizität ¹⁾	50	-	8,7	4 247	- 0,4	6,2
Gas ¹⁾	9	-	- 10,0	253	- 0,4	- 50,4
Fernwärme	19	-	-	258	6,6	- 0,4
Insgesamt	78	-	4,0	4 758	- 0,1	- 0,2

1) Angaben durch Fusion von Betrieben stark beeinflusst

2. Geleistete Arbeitsstunden, Bruttolohn und -gehalt je Beschäftigten in den Betrieben der Energieversorgung im 4. Vierteljahr 2006 nach Monaten

Versorgungsart	Arbeitsstunden je Beschäftigten		Bruttolohn/-gehalt je Beschäftigten	Veränderung zum		Bruttolohn/-gehalt je Arbeitsstunde
	insgesamt	je Arbeitstag		Vormonat	Vorjahresmonat	
	Stunden		EUR	%		EUR

Oktober 2006

Elektrizität	128,0	6,4	2 797,1	- 2,2	2,7	21,9
Gas	135,0	6,8	3 409,7	2,2	16,8	25,2
Fernwärme	135,9	6,8	2 639,1	6,2	3,3	19,4
Insgesamt	128,7	6,4	2 821,8	- 1,6	3,2	21,9

November 2006

Elektrizität	145,8	6,6	4 749,8	69,8	1,5	32,6
Gas	143,5	6,5	4 634,2	35,9	7,5	32,3
Fernwärme	141,0	6,4	4 223,4	60,0	- 0,1	30,0
Insgesamt	145,4	6,6	4 716,9	67,2	2,2	32,4

Dezember 2006

Elektrizität	119,7	6,3	2 813,2	- 40,8	1,6	23,5
Gas	131,2	6,9	3 403,1	- 26,6	12,9	25,9
Fernwärme	127,7	6,7	2 676,0	- 36,6	7,7	21,0
Insgesamt	120,8	6,4	2 837,1	- 39,9	2,0	23,5

3. Geleistete Arbeitsstunden je Beschäftigten, Bruttolohn und -gehalt je Beschäftigten in den Betrieben der Energieversorgung im 4. Vierteljahr 2006

Versorgungsart	Arbeits- stunden je Beschäftigten	Veränderung zum		Bruttolohn/- gehalt je Beschäftigten	Veränderung zum	
		3. Vierteljahr 2006	4. Vierteljahr 2005		3. Vierteljahr 2006	4. Vierteljahr 2005
	Stunden	%		EUR	%	
Elektrizität ¹⁾	394	- 0,5	- 0,2	10 365	22,0	1,8
Gas ¹⁾	410	0,0	4,3	11 449	15,1	11,8
Fernwärme	404	0,3	- 0,7	9 506	25,3	3,2
Insgesamt	395	- 0,5	0,0	10 378	21,7	2,4

1) Angaben durch Änderung von Versorgungsarten stark beeinflusst

4. Geleistete Arbeitsstunden, Bruttolöhne und -gehälter der Beschäftigten in den Betrieben der Energieversorgung im 4. Vierteljahr 2006

Versorgungsart	Geleistete Arbeits- stunden	Veränderung zum		Bruttolöhne und Bruttogehälter	Veränderung zum	
		3. Vierteljahr 2006	4. Vierteljahr 2005		3. Vierteljahr 2006	4. Vierteljahr 2005
	1000 Std.	%		Mill. EUR	%	
Elektrizität ¹⁾	1 674,1	- 0,6	6,0	44,1	21,9	8,2
Gas ¹⁾	104,0	- 1,1	- 46,9	2,9	13,9	- 43,1
Fernwärme	99,9	2,1	- 2,0	2,4	27,6	1,8
Insgesamt	1 878,0	- 0,5	0,1	49,4	21,7	2,5

1) Angaben durch Fusion von Betrieben stark beeinflusst

5. Elektrizitätserzeugung im 4. Vierteljahr 2006

Merkmal	4. Vierteljahr 2006	Veränderung zum	
		3. Vierteljahr 2006	4. Vierteljahr 2005
	MWh	%	
Brutto-Erzeugung	1 265 634	35,2	- 5,4
davon aus			
Wasser	584 906	3,5	- 4,7
Laufwasser	11 666	- 4,4	- 42,2
Pumpspeicher	573 240	3,7	- 3,4
anderen erneuerbaren Energieträgern	55 642	12,7	330,5
Wärme	625 086	94,5	- 12,1
Heizöl	195	- 65,6	- 80,0
Erdgas	624 891	94,8	- 12,0
Netto-Erzeugung	1 235 286	35,2	- 5,6
davon aus			
Wasser	573 210	3,1	- 4,7
Laufwasser	10 846	- 8,9	- 44,9
Pumpspeicher	562 364	3,3	- 3,4
anderen erneuerbaren Energieträgern	51 871	13,3	340,2
Wärme	610 205	95,9	- 12,1
Heizöl	193	- 65,4	- 80,2
Erdgas	610 012	96,2	- 12,1
Einspeisung der Industrie und sonst. Einspeiser in das Versorgungsnetz	379 710	54,7	75,3
Pumpstromverbrauch	720 943	4,6	- 3,2
Gesamtabgabe aus Erzeugung in Thüringen an das Versorgungsnetz ¹⁾	894 053	90,2	14,6

1) Netto-Erzeugung + Stromeinspeisung - Pumpstromverbrauch

6. Elektrizitätserzeugung im 4. Vierteljahr 2006 nach Monaten

Merkmal	Oktober	November	Dezember
	MWh		
Brutto-Erzeugung	360 454	445 944	459 236
davon aus			
Wasser	182 868	210 724	191 314
Laufwasser	5 392	3 202	3 072
Pumpspeicher	177 476	207 522	188 242
anderen erneuerbaren Energieträgern	21 818	16 260	17 564
Wärme	155 768	218 960	250 358
Heizöl	27	75	93
Erdgas	155 741	218 885	250 265
Netto-Erzeugung	351 076	435 961	448 249
davon aus			
Wasser	178 643	207 193	187 374
Laufwasser	5 148	2 903	2 795
Pumpspeicher	173 495	204 290	184 579
anderen erneuerbaren Energieträgern	20 266	15 168	16 437
Wärme	152 167	213 600	244 438
Heizöl	27	75	91
Erdgas	152 140	213 525	244 347
Einspeisung der Industrie und sonst. Einspeiser in das Versorgungsnetz	101 725	152 865	125 120
Pumpstromverbrauch	225 152	255 035	240 756
Gesamtabgabe aus Erzeugung in Thüringen an das Versorgungsnetz ¹⁾	227 649	333 791	332 613

1) Netto-Erzeugung + Stromeinspeisung - Pumpstromverbrauch

7. Elektrizitätserzeugung seit Jahresbeginn 2006

Merkmal	Kumulierte Werte		
	Januar - Oktober	Januar - November	Januar - Dezember
	MWh		
Brutto-Erzeugung	3 675 355	4 121 299	4 580 535
davon aus			
Wasser	1 748 100	1 958 824	2 150 138
Laufwasser	89 405	92 607	95 679
Pumpspeicher	1 658 695	1 866 217	2 054 459
anderen erneuerbaren Energieträgern	119 107	135 367	152 931
Wärme	1 808 148	2 027 108	2 277 466
Heizöl	3 946	4 021	4 114
Erdgas	1 804 202	2 023 087	2 273 352
Netto-Erzeugung	3 585 374	4 021 335	4 469 584
davon aus			
Wasser	1 709 555	1 916 748	2 104 122
Laufwasser	87 321	90 224	93 019
Pumpspeicher	1 622 234	1 826 524	2 011 103
anderen erneuerbaren Energieträgern	112 775	127 943	144 380
Wärme	1 763 044	1 976 644	2 221 082
Heizöl	3 787	3 862	3 953
Erdgas	1 759 257	1 972 782	2 217 129
Einspeisung der Industrie und sonst.			
Einspeiser in das Versorgungsnetz	951 782	1 104 647	1 229 767
Pumpstromverbrauch	2 056 159	2 311 194	2 551 950
Gesamtabgabe aus Erzeugung in			
Thüringen an das Versorgungsnetz ¹⁾	2 480 997	2 814 788	3 147 401

1) Netto-Erzeugung + Stromeinspeisung - Pumpstromverbrauch

**8. Veränderung der Elektrizitätserzeugung seit Jahresbeginn 2006
gegenüber den gleichen Zeiträumen im Vorjahr**

Merkmal	Veränderung zum Vorjahreszeitraum		
	Januar - Oktober	Januar - November	Januar - Dezember
	%		
Brutto-Erzeugung	1,0	0,9	- 1,0
davon aus			
Wasser	- 2,7	- 2,2	- 3,9
Laufwasser	- 10,4	- 10,1	- 13,8
Pumpspeicher	- 2,3	- 1,8	- 3,4
anderen erneuerbaren Energieträgern	264,5	264,6	266,5
Wärme	0,0	- 0,9	- 3,0
Heizöl	17,3	10,2	2,5
Erdgas	- 0,1	- 0,9	- 3,0
Netto-Erzeugung	0,9	0,7	- 1,2
davon aus			
Wasser	- 2,5	- 2,0	- 3,8
Laufwasser	- 10,1	- 9,9	- 13,9
Pumpspeicher	- 2,1	- 1,6	- 3,3
anderen erneuerbaren Energieträgern	255,2	257,5	260,7
Wärme	- 0,3	- 1,1	- 3,2
Heizöl	14,8	7,8	0,1
Erdgas	- 0,3	- 1,2	- 3,2
Einspeisung der Industrie und sonst. Einspeiser in das Versorgungsnetz	23,8	29,8	32,0
Pumpstromverbrauch	- 2,3	- 1,8	- 3,2
Gesamtabgabe aus Erzeugung in Thüringen an das Versorgungsnetz ¹⁾	11,8	13,1	11,7

1) Netto-Erzeugung + Stromeinspeisung - Pumpstromverbrauch

9. Elektrizitätserzeugung im Jahr 2006

Merkmal	2006	Veränderung zum Jahr	
		2005	2004
	MWh	%	
Brutto-Erzeugung	4 580 535	- 1,0	7,8
davon aus			
Wasser	2 150 138	- 3,9	17,0
Laufwasser	95 679	- 13,8	14,7
Pumpspeicher	2 054 459	- 3,4	17,1
anderen erneuerbaren Energieträgern	152 931	266,5	242,8
Wärme	2 277 466	- 3,0	- 3,7
Heizöl	4 114	2,5	- 45,7
Erdgas	2 273 352	- 3,0	- 3,6
Netto-Erzeugung	4 469 584	- 1,2	7,4
davon aus			
Wasser	2 104 122	- 3,8	16,6
Laufwasser	93 019	- 13,9	14,9
Pumpspeicher	2 011 103	- 3,3	16,6
anderen erneuerbaren Energieträgern	144 380	260,7	244,9
Wärme	2 221 082	- 3,2	- 4,0
Heizöl	3 953	0,1	- 47,3
Erdgas	2 217 129	- 3,2	- 3,8
Einspeisung der Industrie und sonst. Einspeiser in das Versorgungsnetz	1 229 767	32,0	35,3
Pumpstromverbrauch	2 551 950	- 3,2	19,1
Gesamtabgabe aus Erzeugung in Thüringen an das Versorgungsnetz ¹⁾	3 147 401	11,7	7,6

1) Netto-Erzeugung + Stromeinspeisung - Pumpstromverbrauch

**10. Netto-Elektrizitätserzeugung in Kraft-Wärme-Kopplungs-Prozessen
im 4. Vierteljahr 2006 nach Monaten**

Energieträger	KWK- Anlagen	Netto- Elektrizitäts- erzeugung	Veränderung zum		KWK- Anlagen im Vorjahresmonat
			Vormonat	Vorjahresmonat	
	Anzahl	MWh	%		Anzahl

Oktober 2006

Heizöl, leicht	1	.	- 88,2	- 99,3	4
Erdgas	49	141 621	42,2	- 9,3	48
Feste biogene Stoffe	3	.	11,0	177,2	2
Insgesamt	51	146 221	40,9	- 7,5	51

November 2006

Heizöl, leicht	1	.	250,0	- 97,5	2
Erdgas	50	190 116	34,2	- 11,7	49
Feste biogene Stoffe	3	.	- 16,0	77,2	2
Insgesamt	52	193 985	32,7	- 10,9	52

Dezember 2006

Heizöl, leicht	1	.	- 42,9	- 98,8	2
Erdgas	51	227 783	19,8	- 13,1	49
Feste biogene Stoffe	3	.	21,2	147,4	2
Insgesamt	53	232 466	19,8	- 12,0	52

**11. Netto-Elektrizitätserzeugung in Kraft-Wärme-Kopplungs-Prozessen
im 4. Vierteljahr 2006**

Energieträger	KWK- Anlagen ¹⁾	Netto- Elektrizitäts- erzeugung	Veränderung zum		KWK- Anlagen im 4. Vierteljahr 2005 ¹⁾
			3. Vierteljahr 2006	4. Vierteljahr 2005	
	Anzahl	MWh	%		Anzahl

Heizöl, leicht	1	.	- 97,5	- 98,6	2
Erdgas	51	559 520	109,8	- 11,7	49
Feste biogene Stoffe	3	.	- 1,6	129,3	2
Insgesamt	53	572 672	104,1	- 10,5	52

1) im letzten Monat des Vierteljahres

12. Wärmeerzeugung im 4. Vierteljahr 2006

Merkmal	4. Vierteljahr 2006	Veränderung zum	
		3. Vierteljahr 2006	4. Vierteljahr 2005
	MWh	%	
Netto-Erzeugung	993 793	87,1	- 10,2
davon aus			
Wasser	-	-	-
Laufwasser	-	-	-
Pumpspeicher	-	-	-
anderen erneuerbaren Energieträgern	64 561	7,6	18,7
Wärme	929 232	97,3	- 11,6
Heizöl	.	.	.
Erdgas	928 686	97,7	- 11,4
sonstige Wärmekraft	.	.	.

13. Wärmeerzeugung im 4. Vierteljahr 2006 nach Monaten

Merkmal	Oktober	November	Dezember
	MWh		
Netto-Erzeugung	256 236	341 035	396 522
davon aus			
Wasser	-	-	-
Laufwasser	-	-	-
Pumpspeicher	-	-	-
anderen erneuerbaren Energieträgern	17 503	21 441	25 617
Wärme	238 733	319 594	370 905
Heizöl	.	.	.
Erdgas	238 725	319 432	370 529
sonstige Wärmekraft	.	.	.

14. Wärmeerzeugung seit Jahresbeginn 2006

Merkmal	Kumulierte Werte		
	Januar - Oktober	Januar - November	Januar - Dezember
	MWh		
Netto-Erzeugung	2 982 976	3 324 011	3 720 533
davon aus			
Wasser	-	-	-
Laufwasser	-	-	-
Pumpspeicher	-	-	-
anderen erneuerbaren Energieträgern	211 160	232 601	258 218
Wärme	2 771 816	3 091 410	3 462 315
Heizöl	.	.	.
Erdgas	2 752 333	3 071 765	3 442 294
sonstige Wärmekraft	.	.	.

15. Veränderung der Wärmeerzeugung seit Jahresbeginn 2006 gegenüber den gleichen Zeiträumen im Vorjahr

Merkmal	Veränderung zum Vorjahreszeitraum		
	Januar - Oktober	Januar - November	Januar - Dezember
	%		
Netto-Erzeugung	6,4	4,3	2,3
davon aus			
Wasser	-	-	-
Laufwasser	-	-	-
Pumpspeicher	-	-	-
anderen erneuerbaren Energieträgern	40,7	38,3	36,5
Wärme	4,5	2,4	0,4
Heizöl	.	.	.
Erdgas	4,9	2,9	0,8
sonstige Wärmekraft	.	.	.

**16. Netto-Wärmeerzeugung in Kraft-Wärme-Kopplungs-Prozessen
im 4. Vierteljahr 2006 nach Monaten**

Energieträger	KWK- Anlagen	Netto- Wärme- erzeugung	Veränderung zum		KWK- Anlagen im Vorjahresmonat
			Vormonat	Vorjahresmonat	
	Anzahl	MWh	%		Anzahl

Oktober 2006

Heizöl, leicht	1	.	- 96,4	- 99,6	4
Erdgas	49	224 388	47,9	- 4,5	48
Feste biogene Stoffe	3	.	- 35,9	17,3	2
Insgesamt	51	231 805	41,9	- 4,2	51

November 2006

Heizöl, leicht	1	.	400,0	- 98,0	2
Erdgas	50	298 988	33,2	- 8,8	49
Feste biogene Stoffe	3	.	55,1	43,5	2
Insgesamt	52	310 501	33,9	- 7,7	52

Dezember 2006

Heizöl, leicht	1	.	30,0	- 98,0	2
Erdgas	51	342 985	14,7	- 10,2	49
Feste biogene Stoffe	3	.	26,6	62,4	2
Insgesamt	53	357 561	15,2	- 8,7	52

**17. Netto-Wärmeerzeugung in Kraft-Wärme-Kopplungs-Prozessen
im 4. Vierteljahr 2006**

Energieträger	KWK- Anlagen ¹⁾	Netto- Wärme- erzeugung	Veränderung zum		KWK- Anlagen im 4. Vierteljahr 2005 ¹⁾
			3. Vierteljahr 2006	4. Vierteljahr 2005	
	Anzahl	MWh	%		Anzahl

Heizöl, leicht	1	.	- 96,1	- 98,4	2
Erdgas	51	866 361	98,3	- 8,3	49
Feste biogene Stoffe	3	.	- 3,8	43,6	2
Insgesamt	53	899 867	90,5	- 7,2	52

1) im letzten Monat des Vierteljahres

18. Engpassleistung der Kraftwerke der Elektrizitätsversorgungsunternehmen im Dezember 2006

Kraftwerksart	Engpassleistung ¹⁾		
	brutto	netto	thermisch
	MW		
Insgesamt	2 224,9	2 208,4	1 452,1
davon			
Wasserkraft	1 642,1	1 639,2	-
andere erneuerbare Energieträger	10,6	10,6	-
Wärmeleistung	572,2	558,7	1 452,1
darunter Erdgas	537,7	524,8	1 401,3

1) Stichtag 3. Mittwoch im Monat

19. Brennstoffverbrauch zur Strom- und Wärmeerzeugung in den Elektrizitätsversorgungsunternehmen vom 1. Januar bis 31. Dezember 2006

Energieträger	Brennstoffverbrauch	
	1000 GJ	t ¹⁾ bzw. 1000 m ³ ²⁾
Insgesamt	29 806,3	.
davon		
Heizöl	111,6	2 640,0
Erdgas	27 090,1	764 674,0
sonstige Energieträger	2 604,6	.

1) für Heizöl

2) für Erdgas