

Statistischer Bericht

E IV - vj 3 / 06

Energiewirtschaft
in Thüringen
3. Vierteljahr 2006

Bestell - Nr. 05 401

Thüringer Landesamt für Statistik



Zeichenerklärung

- 0 weniger als die Hälfte von 1 in der letzten besetzten Stelle, jedoch mehr als nichts
- nichts vorhanden (genau Null)
- . Zahlenwert unbekannt oder geheim zu halten
- ... Angabe fällt später an
- / Zahlenwert nicht sicher genug
- x Tabellenfach gesperrt, weil Aussage nicht sinnvoll
- () Aussagewert eingeschränkt
- r berichtigte Zahl
- p vorläufige Zahl

Anmerkung: Abweichungen in den Summen erklären sich aus dem Runden von Einzelwerten.

Herausgeber:

Thüringer Landesamt für Statistik
Europaplatz 3, 99091 Erfurt
Postfach 90 01 63, 99104 Erfurt

Telefon: 0361 37-84642/84647
Telefax: 0361 37-84699
Internet: www.statistik.thueringen.de
E-Mail: auskunft@statistik.thueringen.de

Auskunft erteilt:

Referat: Indizes, Energie,
Handwerk, Umwelt
Telefon: 03681 354-243

Herausgegeben im Dezember 2006

Heft-Nr.: 328 / 06
Preis: 5,00 EUR

© Thüringer Landesamt für Statistik, Erfurt, 2006

Für nichtgewerbliche Zwecke sind Vervielfältigung und unentgeltliche Verbreitung, auch auszugsweise, mit Quellenangabe gestattet. Die Verbreitung, auch auszugsweise, über elektronische Systeme/Datenträger bedarf der vorherigen Zustimmung. Alle übrigen Rechte bleiben vorbehalten.

Inhaltsverzeichnis

Seite

Vorbemerkungen	3
-----------------------	---

Überblick zur Thüringer Energieversorgung im 3. Vierteljahr 2006	6
---	---

Grafiken

1. Beschäftigte in den Betrieben der Energieversorgung am 30. September 1991 bis 2006	7
2. Bruttolohn und -gehalt je Beschäftigten in den Betrieben der Energieversorgung im 3. Vierteljahr 2005 und 2006	7
3. Stromabgabe aus Erzeugung in Thüringen 2005 und 2006	8
4. Wärmeerzeugung der Thüringer Energieversorgungsunternehmen 2005 und 2006	8

Tabellen

1. Betriebe und Beschäftigte in der Energieversorgung im 3. Vierteljahr 2006 nach Monaten	9
2. Geleistete Arbeitsstunden, Bruttolohn und -gehalt je Beschäftigten in den Betrieben der Energieversorgung im 3. Vierteljahr 2006 nach Monaten	10
3. Geleistete Arbeitsstunden je Beschäftigten, Bruttolohn und -gehalt je Beschäftigten in den Betrieben der Energieversorgung im 3. Vierteljahr 2006	11
4. Geleistete Arbeitsstunden, Bruttolöhne und -gehälter der Beschäftigten in den Betrieben der Energieversorgung im 3. Vierteljahr 2006	11
5. Elektrizitätserzeugung im 3. Vierteljahr 2006	12
6. Elektrizitätserzeugung im 3. Vierteljahr 2006 nach Monaten	13
7. Elektrizitätserzeugung vom 1. Januar bis 30. September 2006	14
8. Veränderung der Elektrizitätserzeugung seit Jahresbeginn 2006 gegenüber den gleichen Zeiträumen im Vorjahr	15

9. Netto-Elektrizitätserzeugung in Kraft-Wärme-Kopplungs-Prozessen im 3. Vierteljahr 2006 nach Monaten	16
10. Netto-Elektrizitätserzeugung in Kraft-Wärme-Kopplungs-Prozessen im 3. Vierteljahr 2006	16
11. Wärmeerzeugung im 3. Vierteljahr 2006	17
12. Wärmeerzeugung im 3. Vierteljahr 2006 nach Monaten	17
13. Wärmeerzeugung vom 1. Januar bis 30. September 2006	18
14. Veränderung der Wärmeerzeugung seit Jahresbeginn 2006 gegenüber den gleichen Zeiträumen im Vorjahr	18
15. Netto-Wärmeerzeugung in Kraft-Wärme-Kopplungs-Prozessen im 3. Vierteljahr 2006 nach Monaten	19
16. Netto-Wärmeerzeugung in Kraft-Wärme-Kopplungs-Prozessen im 3. Vierteljahr 2006	19
17. Engpassleistung der Kraftwerke der Elektrizitätsversorgungsunternehmen im September 2006	20
18. Brennstoffverbrauch zur Strom- und Wärmeerzeugung in den Elektrizitätsversorgungs- unternehmen vom 1. Januar bis 30. September 2006	20
19. Fernwärmeversorgung in Thüringen im Jahr 2005	21
20. Nettowärmeerzeugung und Brennstoffeinsatz der Heizwerke nach Energieträgern im Jahr 2005	22
21. Stromeinspeisung bei Netzbetreibern im Jahr 2005	22

Vorbemerkungen

Die Unternehmen und Betriebe der Energieversorgung Thüringens liefern in verschiedenen Erhebungen statistische Angaben entsprechend den Bestimmungen der Bundesstatistik.

Folgende Bundesstatistiken bilden die Datengrundlage für den vorliegenden Bericht:

- Monatsbericht für die Betriebe der Energie- und Wasserversorgung
- Monatsbericht über die Elektrizitätsversorgung.
- Jahresehebung über die Erzeugung und Verteilung von Wärme
- Jahresehebung über die Stromeinspeisung.

Der Monatsbericht der Betriebe in der Energie- und Wasserversorgung, in dem Beschäftigte, Stunden, Löhne und Gehälter erfragt werden, bezieht sich auf Thüringer Betriebe unabhängig vom Sitz des Unternehmens.

Die Statistik über die Elektrizitätsversorgung spiegelt die Tätigkeiten der Thüringer Kraftwerke der allgemeinen Versorgung wider.

Rechtsgrundlagen

Rechtsgrundlage für die Erhebung bei den Betrieben der Energieversorgung ist das Gesetz über die Statistik im Produzierenden Gewerbe (ProdGewStatG) in der Neufassung der Bekanntmachung vom 21. März 2002 (BGBl. I S. 1181) sowie für die Erhebungen bei den Energieversorgungsunternehmen ist das Gesetz über Energiestatistik (EnStatG) vom 26. Juli 2002, geändert durch Artikel 107 der Verordnung vom 25. November 2003 (BGBl. I S. 2304), zuletzt geändert durch Artikel 142 der Verordnung vom 31. Oktober 2006 (BGBl. I S. 2407) in Verbindung mit dem Bundesstatistikgesetz (BStatG) vom 22. Januar 1987 (BGBl. I S. 462, 565), zuletzt geändert durch Artikel 2 des Gesetzes vom 9. Juni 2005 (BGBl. I S. 1534).

Definitionen

Beschäftigte

sind alle Personen, die am Ende des Berichtsmonats in einem arbeitsrechtlichen Verhältnis zum Betrieb stehen, tätige Inhaber und Mitinhaber sowie unbezahlt mithelfende Familienangehörige, soweit sie mindestens ein Drittel der üblichen Arbeitszeit im Betrieb tätig sind.

Geleistete Arbeitsstunden

sind alle tatsächlich geleisteten Stunden **aller Lohn- und Gehaltsempfänger** (einschl. Leiharbeitnehmer). Bei Schichtbetrieben ist die Summe aller Stunden in allen Schichten anzugeben.

Einzubeziehen sind die geleisteten Über-, Nacht-, Sonn- und Feiertagsstunden.

Nicht einzubeziehen sind ausgefallene Arbeitsstunden, auch wenn sie bezahlt wurden, sowie Arbeitsstunden für Montage- und Reparaturarbeiten von Beauftragten anderer Betriebe.

Bruttolohn- und Bruttogehaltssumme

ist die Summe der lohnsteuerpflichtigen Bruttobezüge der Arbeiter und Angestellten ohne Arbeitgeberanteile zur Sozialversicherung. Einbezogen sind tariflich oder frei vereinbarte Zulagen wie Nachtarbeitszulagen, Urlaubslohn und Gewinnbeteiligungen sowie Bezüge von Gesellschaftern, Vorstandsmitgliedern und anderen leitenden Kräften (soweit sie steuerlich als Einkünfte aus unselbstständiger Arbeit gelten), Provisionen und Tantiemen. Nicht einbezogen werden u. a. Kurzarbeitergeld sowie Vorruhestandsbezüge.

Elektrizitätsversorgung

umfasst unabhängig von Rechtsformen und Eigentumsverhältnissen alle Unternehmen und Betriebe, die elektrische Energie erzeugen und/oder beziehen und hiermit Dritte versorgen. Darunter fällt **nicht** die Stromerzeugung in Kraftwerken der Unternehmen und Betriebe des Bergbaus und Verarbeitenden Gewerbes und der Deutschen Bahn AG.

Energieträger

sind Güter, aus denen Energie freigesetzt werden kann, zum Beispiel Steinkohle, Braunkohle, Gas, Erdöl, Kernbrennstoff und die potenzielle Energie Wasserkraft. Unter Primärenergieträgern (auch Rohenergieträger) versteht man die von der Natur in ihrer ursprünglichen Form dargebotenen Energieträger.

Brutto-Stromerzeugung

ist die in einer bestimmten Zeitspanne erzeugte elektrische Arbeit. Diese ergibt sich als Produkt aus Leistung und Zeit. Zur Erläuterung zwei Beispiele: Ein 150-MW-Kraftwerk erzeugt bei voller Leistung während eines zehnstündigen Betriebes 1500 MWh; eine Glühlampe von 100 Watt (0,1 kW) verbraucht während eines zehnstündigen Betriebes 1 kWh.

Netto-Stromerzeugung

ist die um den Kraftwerkseigenverbrauch verminderte Bruttoerzeugung.

Kraftwerks-Eigenverbrauch

ist die elektrische Arbeit, die in den Neben- und Hilfsanlagen verbraucht wird. Der Eigenverbrauch der Maschinentransformatoren und die Energieverluste rechnen zum Kraftwerks-Eigenverbrauch, der Betriebsverbrauch nicht.

Stromeinspeisung

ist die Elektrizitätsabgabe von Stromerzeugungsanlagen außerhalb der allgemeinen Versorgung - vor allem von Stromerzeugungsanlagen mit regenerativem Energieträgereinsatz und Industriekraftwerken von Betrieben und Unternehmen des Bergbaus und Verarbeitenden Gewerbes - an das allgemeine Versorgungsnetz.

Pumpstromverbrauch

ist die elektrische Arbeit, die in einem Pumpspeicher-Wasserkraftwerk (PSW) zur Förderung des Speicherwassers aus dem Unterbecken in das Oberbecken verbraucht wird, einschließlich des Eigenverbrauchs beim Pumpbetrieb.

Leistung

ist die elektrische Arbeit in der Zeiteinheit, gemessen als Momentanwert oder ersatzweise als Mittelwert über eine kurze Zeitspanne, z.B. über 15 Minuten. Man unterscheidet Brutto- und Nettoleistung. Bruttoleistung ist die an den Generatorklemmen gemessene Leistung, während Nettoleistung (auch nutzbare Leistung) die um die elektrische Eigenbedarfsleistung verminderte Bruttoleistung darstellt, die ein Kraftwerk an das Netz abgibt.

Engpassleistung

ist die durch den leistungsschwächsten Anlageteil begrenzte höchste ausfahrbare Dauerleistung eines Kraftwerkes (meist angegeben in MW), die unter durchschnittlichen Bedingungen für Kühlwasser, Brennstoff usw. erzeugt werden kann. Zeitweilig nicht einsatzfähige, z. B. in Reparatur oder Überholung befindlichen Anlagen mindern die Engpassleistung nicht.

Netto-Wärmeerzeugung

ist die in einem Heizkraftwerk/Heizwerk an einen Wärmeträger übertragene Wärmemenge, gemessen ab Werk. Verluste und Eigenverbrauch bei der Wärmeerzeugung sind in der Netto-Wärmeerzeugung nicht enthalten, sondern Bestandteil der Brutto-Wärmeerzeugung.

Abkürzungen

J	Joule (Wattsekunde)
MJ	Megajoule (10^6 J oder 1 000 kJ)
GJ	Gigajoule (10^9 J oder 1 000 MJ)
TJ	Terajoule (10^{12} J, 1 000 GJ)
PJ	Petajoule (10^{15} J, 1 000 TJ)
MW	Megawatt (1 000 000 W oder 1 000 kW)
kWh	Kilowattstunde (= 3 600 000 J oder 3 600 kJ oder 3,6 MJ)
MWh	Megawattstunde (1 000 kWh)
GWh	Gigawattstunde (1 000 000 kWh)
EVU	Elektrizitätsversorgungsunternehmen
KWK	Kraft-Wärme-Kopplung

Überblick zur Thüringer Energieversorgung im 3. Vierteljahr 2006

Beschäftigungslage

In den Wirtschaftsbereichen der Energieversorgung kam es im Vergleich vom 30.9.2006 zum 30.9.2005 zu einer Verringerung der Beschäftigtenzahl (- 24 Personen bzw. - 0,5 Prozent).

Ende September 2006 waren insgesamt 4 754 Personen in der Energieversorgung tätig. Die Elektrizitätsversorgung war dabei mit 4 255 (89,5 Prozent) der am stärksten besetzte Bereich in der Energieversorgung. In den Bereichen Gas und Fernwärmeversorgung waren Ende September 2006 noch 256 bzw. 243 Personen beschäftigt.

Im 3. Vierteljahr 2006 wurden in den Betrieben der Energieversorgung im Schnitt 397 Stunden je Beschäftigten geleistet. Gegenüber dem Vorjahreszeitraum arbeiteten die Beschäftigten damit 5 Arbeitsstunden weniger (1,2 Prozent).

Das durchschnittliche Monatseinkommen je Beschäftigten stieg im 3. Vierteljahr 2006 gegenüber dem 3. Vierteljahr 2005 um 4,3 Prozent auf 2 842 EUR. Der Gesamtaufwand für Bruttolöhne und -gehälter erhöhte sich im Energiesektor im gleichen Zeitraum um 4,2 Prozent.

Stromversorgung

Auf Grund der Liberalisierung des Strommarktes ist es den Elektrizitätsversorgungsunternehmen nicht mehr möglich, monatlich ihre Strombilanz hinsichtlich der Bezüge und Lieferungen aufzustellen. Deshalb kann in dieser Veröffentlichung nicht der gesamte Thüringer Strombedarf dargestellt werden. Somit reduzieren sich die Aussagen zum Stromaufkommen und zur Stromverwendung auf die Stromerzeugung in Thüringen selbst.

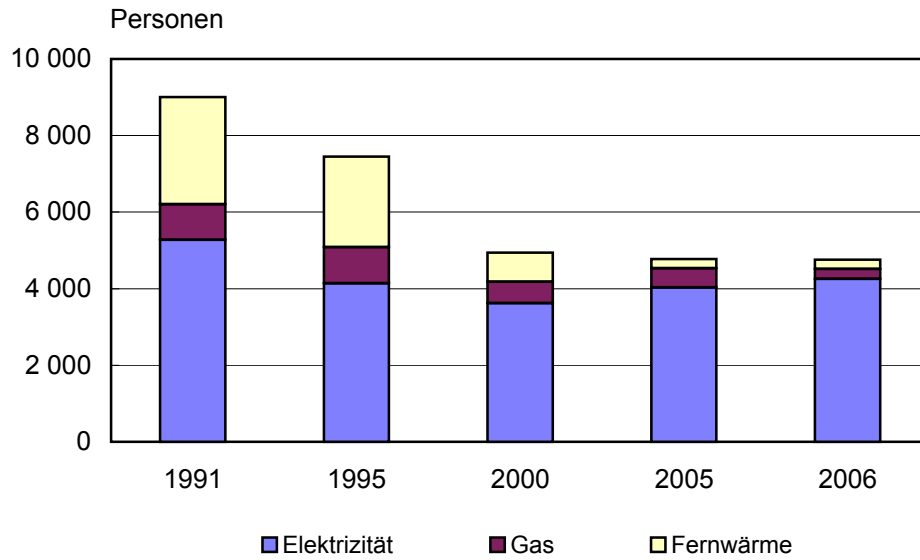
Im 3. Vierteljahr 2006 wurden in den Thüringer Kraftwerken der allgemeinen Versorgung 912 GWh Strom (netto) erzeugt. Das sind 1,3 Prozent mehr als im vergleichbaren Zeitraum des Jahres 2005. Gut ein Drittel (311 GWh Strom bzw. 34,1 Prozent) des erzeugten Nettostromes wurde in Heiz- und Wärmekraftwerken der allgemeinen Versorgung aus Erdgas und Heizöl produziert. Von Laufwasserkraftwerken und anderen Anlagen mit Einsatz erneuerbarer Energien wurden 57 GWh Strom bzw. 6,2 Prozent der Gesamtmenge erzeugt.

So genannte Einspeiser erzeugten zusätzlich 245 GWh und gaben diesen überwiegend aus erneuerbaren Energieträgern gewonnenen Strom an das Versorgungsnetz ab.

Wärmeversorgung

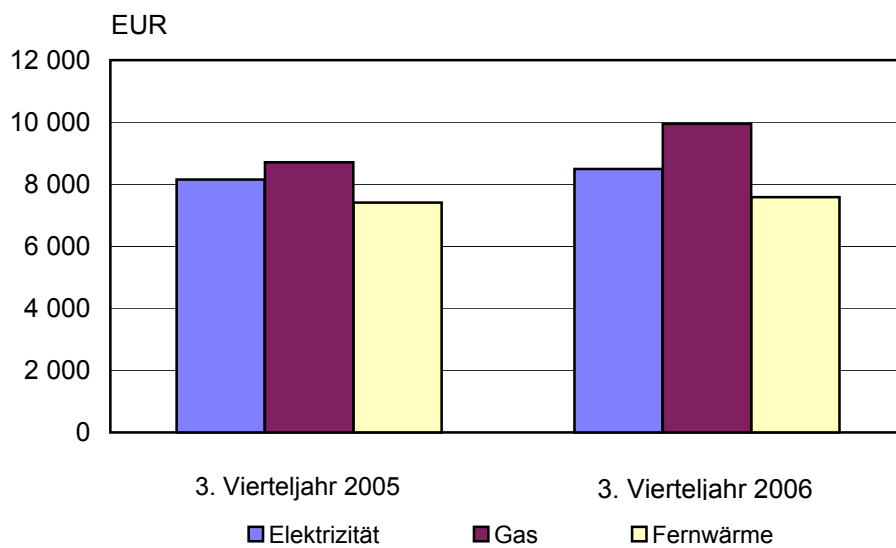
Im 3. Vierteljahr 2006 wurden für die Wärmeversorgung Thüringens durch die Wärmekraftwerke der allgemeinen Versorgung 527 GWh Wärme erzeugt und bereitgestellt. 88,9 Prozent der Wärmemenge wurde in Kraft-Wärme-Kopplungsanlagen erzeugt. Gegenüber dem 3. Vierteljahr 2005 ist nahezu die gleiche Menge Wärme verbraucht worden.

1. Beschäftigte in den Betrieben der Energieversorgung am 30. September 1991 bis 2006



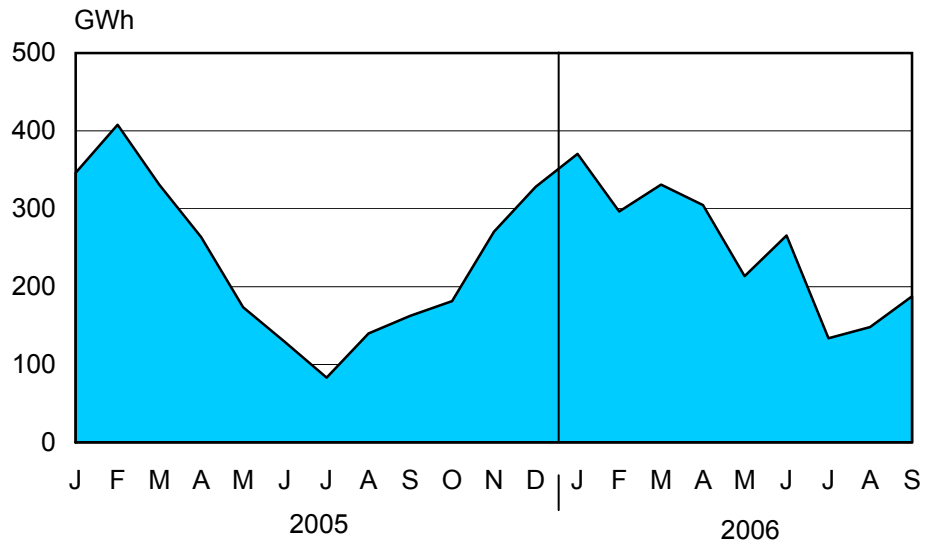
Thüringer Landesamt für Statistik

2. Bruttolohn und -gehalt je Beschäftigten in den Betrieben der Energieversorgung im 3. Vierteljahr 2005 und 2006



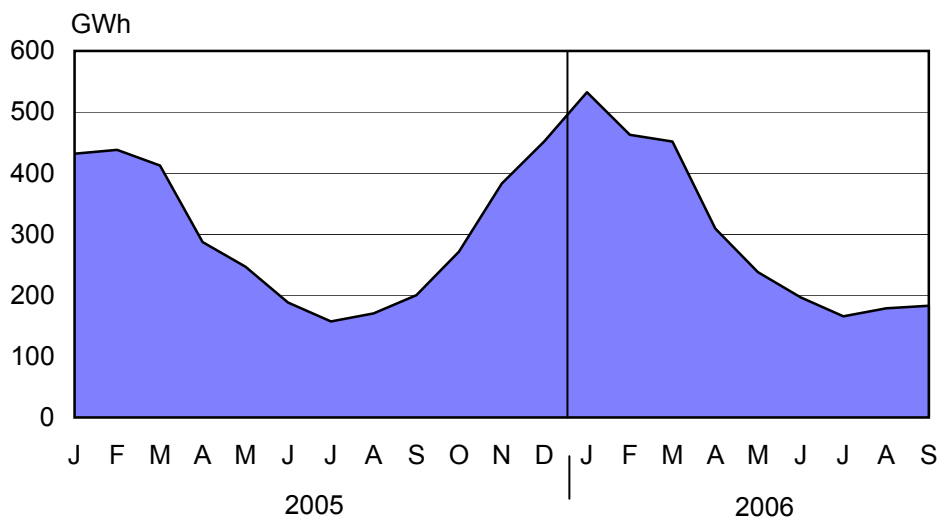
Thüringer Landesamt für Statistik

3. Stromabgabe aus Erzeugung in Thüringen 2005 und 2006



Thüringer Landesamt für Statistik

4. Wärmeerzeugung der Thüringer Energieversorgungs- unternehmen 2005 und 2006



Thüringer Landesamt für Statistik

**1. Betriebe und Beschäftigte in der Energieversorgung
im 3. Vierteljahr 2006 nach Monaten**

Versorgungsart	Betriebe	Veränderung zum		Beschäftigte	Veränderung zum	
		Vormonat	Vorjahresmonat		Vormonat	Vorjahresmonat
		%			%	

Juli 2006

Elektrizität ¹⁾	48	2,1	4,3	4 178	- 0,6	6,5
Gas ¹⁾	9	-	-	258	- 1,1	- 47,6
Fernwärme	19	-	-	244	0,4	0,4
Insgesamt	76	1,3	2,7	4 680	- 0,6	0,5

August 2006

Elektrizität ¹⁾	48	-	4,3	4 240	1,5	5,8
Gas ¹⁾	9	-	-	255	- 1,2	- 48,4
Fernwärme	19	-	-	242	- 0,8	- 1,2
Insgesamt	76	-	2,7	4 737	1,2	- 0,2

September 2006

Elektrizität ¹⁾	48	-	4,3	4 255	0,4	5,6
Gas ¹⁾	9	-	-	256	0,4	- 48,9
Fernwärme	19	-	-	243	0,4	- 2,0
Insgesamt	76	-	2,7	4 754	0,4	- 0,5

1) Angaben durch Fusion von Betrieben stark beeinflusst

2. Geleistete Arbeitsstunden, Bruttolohn und -gehalt je Beschäftigten in den Betrieben der Energieversorgung im 3. Vierteljahr 2006 nach Monaten

Versorgungsart	Arbeitsstunden je Beschäftigten		Bruttolohn/ -gehalt je Beschäftigten	Veränderung zum		Bruttolohn/ -gehalt je Arbeitsstunde
	insgesamt	je Arbeitstag		Vormonat	Vorjahres- monat	
	Stunden		EUR	%		EUR

Juli 2006

Elektrizität	130,7	6,2	2 783,8	- 12,1	0,5	21,3
Gas	139,0	6,6	3 293,5	- 1,8	13,2	23,7
Fernwärme	133,5	6,4	2 589,3	- 8,3	3,2	19,4
Insgesamt	131,3	6,3	2 801,7	- 11,3	1,1	21,3

August 2006

Elektrizität	132,0	5,7	2 849,8	2,4	7,0	21,6
Gas	136,0	5,9	3 316,6	0,7	13,9	24,4
Fernwärme	136,8	5,9	2 511,3	- 3,0	0,8	18,4
Insgesamt	132,5	5,8	2 857,6	2,0	6,6	21,6

September 2006

Elektrizität	133,0	6,3	2 858,6	0,3	5,0	21,5
Gas	135,0	6,4	3 335,3	0,6	15,7	24,7
Fernwärme	132,5	6,3	2 484,3	- 1,1	3,3	18,7
Insgesamt	133,1	6,3	2 865,1	0,3	5,3	21,5

3. Geleistete Arbeitsstunden je Beschäftigten, Bruttolohn und -gehalt je Beschäftigten in den Betrieben der Energieversorgung im 3. Vierteljahr 2006

Versorgungsart	Arbeitsstunden je Beschäftigten	Veränderung zum		Bruttolohn/-gehalt je Beschäftigten	Veränderung zum	
		2. Vierteljahr 2006	3. Vierteljahr 2005		2. Vierteljahr 2006	3. Vierteljahr 2005
	Stunden	%		EUR	%	
Elektrizität ¹⁾	396	- 0,2	- 1,4	8 493	- 8,6	4,2
Gas ¹⁾	410	- 1,6	0,7	9 945	- 10,2	14,3
Fernwärme	403	- 3,9	- 0,2	7 585	- 6,1	2,5
Insgesamt	397	- 0,5	- 1,3	8 525	- 8,6	4,3

1) Angaben durch Änderung von Versorgungsarten stark beeinflusst

4. Geleistete Arbeitsstunden, Bruttolöhne und -gehälter der Beschäftigten in den Betrieben der Energieversorgung im 3. Vierteljahr 2006

Versorgungsart	Geleistete Arbeitsstunden	Veränderung zum		Bruttolöhne und Bruttogehälter	Veränderung zum	
		2. Vierteljahr 2006	3. Vierteljahr 2005		2. Vierteljahr 2006	3. Vierteljahr 2005
	1000 Std.	%		Mill. EUR	%	
Elektrizität ¹⁾	1 671,7	1,0	4,5	35,9	- 7,4	10,4
Gas ¹⁾	105,1	- 3,5	- 47,9	2,5	- 11,9	- 40,9
Fernwärme	97,9	- 3,8	- 1,2	1,8	- 6,0	1,5
Insgesamt	1 874,7	0,5	- 1,4	40,3	- 7,7	4,2

1) Angaben durch Fusion von Betrieben stark beeinflusst

5. Elektrizitätserzeugung im 3. Vierteljahr 2006

Merkmal	3. Vierteljahr 2006	Veränderung zum	
		2. Vierteljahr 2006	3. Vierteljahr 2005
	MWh	%	
Brutto-Erzeugung	935 077	1,9	1,6
davon aus			
Wasser	565 223	37,5	- 2,2
Laufwasser	12 206	- 69,2	- 43,7
Pumpspeicher	553 017	48,9	- 0,6
anderen erneuerbaren Energieträgern	48 538	66,9	480,0
Wärme	321 316	- 32,7	- 3,8
Heizöl	539	22,5	- 19,4
Erdgas	320 777	- 32,7	- 3,8
Netto-Erzeugung	912 475	2,4	1,3
davon aus			
Wasser	556 158	39,5	- 2,0
Laufwasser	11 908	- 69,5	- 43,4
Pumpspeicher	544 250	51,4	- 0,4
anderen erneuerbaren Energieträgern	44 820	65,1	454,9
Wärme	311 497	- 33,0	- 4,2
Heizöl	530	21,3	- 20,3
Erdgas	310 967	- 33,1	- 4,1
Einspeisung der Industrie und sonst. Einspeiser in das Versorgungsnetz	245 373	- 28,1	42,6
Pumpstromverbrauch	688 915	53,7	0,3
Gesamtabgabe aus Erzeugung in Thüringen an das Versorgungsnetz ¹⁾	468 933	- 40,2	21,6

1) Netto-Erzeugung + Stromeinspeisung - Pumpstromverbrauch

6. Elektrizitätserzeugung im 3. Vierteljahr 2006 nach Monaten

Merkmal	July	August	September
	MWh		
Brutto-Erzeugung	247 714	342 448	344 915
davon aus			
Wasser	141 217	214 310	209 696
Laufwasser	3 829	5 497	2 880
Pumpspeicher	137 388	208 813	206 816
anderen erneuerbaren Energieträgern	12 702	18 689	17 147
Wärme	93 795	109 449	118 072
Heizöl	334	178	27
Erdgas	93 461	109 271	118 045
Netto-Erzeugung	240 915	334 483	337 077
davon aus			
Wasser	138 493	211 391	206 274
Laufwasser	3 768	5 446	2 694
Pumpspeicher	134 725	205 945	203 580
anderen erneuerbaren Energieträgern	11 681	17 325	15 814
Wärme	90 741	105 767	114 989
Heizöl	327	178	25
Erdgas	90 414	105 589	114 964
Einspeisung der Industrie und sonst. Einspeiser in das Versorgungsnetz	65 227	71 338	108 808
Pumpstromverbrauch	172 576	257 860	258 479
Gesamtabgabe aus Erzeugung in Thüringen an das Versorgungsnetz ¹⁾	133 566	147 961	187 406

1) Netto-Erzeugung + Stromeinspeisung - Pumpstromverbrauch

7. Elektrizitätserzeugung vom 1. Januar bis 30. September 2006

Merkmal	Kumulierte Werte		
	Januar - Juli	Januar - August	Januar - September
	MWh		
Brutto-Erzeugung	2 627 136	2 969 584	3 314 499
davon aus			
Wasser	1 141 226	1 355 536	1 565 232
Laufwasser	75 636	81 133	84 013
Pumpspeicher	1 065 590	1 274 403	1 481 219
anderen erneuerbaren Energieträgern	61 391	80 080	97 227
Wärme	1 424 519	1 533 968	1 652 040
Heizöl	2 903	3 081	3 108
Erdgas	1 421 616	1 530 887	1 648 932
Netto-Erzeugung	2 560 455	2 894 938	3 232 015
davon aus			
Wasser	1 113 247	1 324 638	1 530 912
Laufwasser	74 033	79 479	82 173
Pumpspeicher	1 039 214	1 245 159	1 448 739
anderen erneuerbaren Energieträgern	57 391	74 716	90 530
Wärme	1 389 817	1 495 584	1 610 573
Heizöl	2 783	2 961	2 986
Erdgas	1 387 034	1 492 623	1 607 587
Einspeisung der Industrie und sonst.			
Einspeiser in das Versorgungsnetz	669 911	741 249	850 057
Pumpstromverbrauch	1 314 668	1 572 528	1 831 007
Gesamtabgabe aus Erzeugung in			
Thüringen an das Versorgungsnetz ¹⁾	1 915 698	2 063 659	2 251 065

1) Netto-Erzeugung + Stromeinspeisung - Pumpstromverbrauch

**8. Veränderung der Elektrizitätserzeugung seit Jahresbeginn 2006
gegenüber den gleichen Zeiträumen im Vorjahr**

Merkmal	Veränderung zum Vorjahreszeitraum		
	Januar - Juli	Januar - August	Januar - September
	%		
Brutto-Erzeugung	- 1,4	- 0,5	0,7
davon aus			
Wasser	- 8,3	- 6,4	- 3,7
Laufwasser	3,5	3,7	- 7,5
Pumpspeicher	- 9,0	- 7,0	- 3,4
anderen erneuerbaren Energieträgern	169,7	217,6	237,6
Wärme	2,0	1,4	0,9
Heizöl	9,5	8,5	2,3
Erdgas	1,9	1,4	0,9
Netto-Erzeugung	- 1,6	- 0,7	0,5
davon aus			
Wasser	- 8,2	- 6,3	- 3,5
Laufwasser	4,3	4,7	- 7,0
Pumpspeicher	- 9,0	- 6,9	- 3,3
anderen erneuerbaren Energieträgern	155,1	201,2	220,5
Wärme	1,7	1,2	0,6
Heizöl	7,5	6,6	0,4
Erdgas	1,7	1,2	0,6
Einspeisung der Industrie und sonst. Einspeiser in das Versorgungsnetz	13,4	13,3	18,9
Pumpstromverbrauch	- 9,8	- 7,3	- 3,3
Gesamtabgabe aus Erzeugung in Thüringen an das Versorgungsnetz ¹⁾	10,4	10,1	10,5

1) Netto-Erzeugung + Stromeinspeisung - Pumpstromverbrauch

**9. Netto-Elektrizitätserzeugung in Kraft-Wärme-Kopplungs-Prozessen
im 3. Vierteljahr 2006 nach Monaten**

Energieträger	KWK- Anlagen	Netto- Elektrizitäts- erzeugung	Veränderung zum		KWK- Anlagen im Vorjahresmonat
			Vormonat	Vorjahresmonat	
	Anzahl	MWh	%		Anzahl

Juli 2006

Heizöl, leicht	3	.	427,9	19,3	4
Erdgas	45	78 409	- 28,9	4,4	47
Feste biogene Stoffe	2	.	- 2,3	644,2	1
Insgesamt	48	82 147	- 27,8	8,4	49

August 2006

Heizöl, leicht	3	.	- 46,0	4,8	1
Erdgas	46	88 659	13,1	- 7,3	46
Feste biogene Stoffe	3	.	37,5	512,4	2
Insgesamt	49	93 530	13,9	- 3,1	49

September 2006

Heizöl, leicht	1	.	- 99,4	- 99,5	2
Erdgas	46	99 583	12,3	- 8,4	47
Feste biogene Stoffe	3	.	- 11,8	99,5	2
Insgesamt	48	103 725	10,9	- 6,5	50

**10. Netto-Elektrizitätserzeugung in Kraft-Wärme-Kopplungs-Prozessen
im 3. Vierteljahr 2006**

Energieträger	KWK- Anlagen ¹⁾	Netto- Elektrizitäts- erzeugung	Veränderung zum		KWK- Anlagen im 3. Vierteljahr 2005 ¹⁾
			2. Vierteljahr 2006	3. Vierteljahr 2005	
	Anzahl	MWh	%		Anzahl

Heizöl, leicht	1	.	26,5	- 19,7	2
Erdgas	46	266 651	- 35,7	- 4,6	47
Feste biogene Stoffe	3	.	- 0,1	271,1	2
Insgesamt	48	279 402	- 34,6	- 1,4	50

1) im letzten Monat des Vierteljahres

11. Wärmeerzeugung im 3. Vierteljahr 2006

Merkmal	3. Vierteljahr 2006	Veränderung zum	
		2. Vierteljahr 2006	3. Vierteljahr 2005
	MWh	%	
Netto-Erzeugung	527 450	- 29,1	0,0
davon aus			
Wasser	-	-	-
Laufwasser	-	-	-
Pumpspeicher	-	-	-
anderen erneuerbaren Energieträgern	56 785	2,3	42,4
Wärme	470 665	- 31,6	- 3,5
Heizöl	.	.	.
Erdgas	469 716	- 31,6	- 3,2
sonstige Wärmekraft	.	.	.

12. Wärmeerzeugung im 3. Vierteljahr 2006 nach Monaten

Merkmal	July	August	September
	MWh		
Netto-Erzeugung	165 847	178 825	182 778
davon aus			
Wasser	-	-	-
Laufwasser	-	-	-
Pumpspeicher	-	-	-
anderen erneuerbaren Energieträgern	14 427	22 147	20 211
Wärme	151 420	156 678	162 567
Heizöl	.	.	.
Erdgas	150 920	156 301	162 495
sonstige Wärmekraft	.	.	.

13. Wärmeerzeugung vom 1. Januar bis 30. September 2006

Merkmal	Kumulierte Werte		
	Januar - Juli	Januar - August	Januar - September
	MWh		
Netto-Erzeugung	2 356 582	2 535 407	2 718 185
davon aus			
Wasser	-	-	-
Laufwasser	-	-	-
Pumpspeicher	-	-	-
anderen erneuerbaren Energieträgern	144 628	166 775	186 986
Wärme	2 211 954	2 368 632	2 531 199
Heizöl	.	.	.
Erdgas	2 196 940	2 353 241	2 515 736
sonstige Wärmekraft	.	.	.

14. Veränderung der Wärmeerzeugung seit Jahresbeginn 2006 gegenüber den gleichen Zeiträumen im Vorjahr

Merkmal	Veränderung zum Vorjahreszeitraum		
	Januar - Juli	Januar - August	Januar - September
	%		
Netto-Erzeugung	9,0	8,7	7,4
davon aus			
Wasser	-	-	-
Laufwasser	-	-	-
Pumpspeicher	-	-	-
anderen erneuerbaren Energieträgern	32,9	38,4	38,7
Wärme	7,8	7,1	5,6
Heizöl	- 48,3	- 47,6	- 48,2
Erdgas	8,6	7,8	6,3
sonstige Wärmekraft	.	.	.

**15. Netto-Wärmeerzeugung in Kraft-Wärme-Kopplungs-Prozessen
im 3. Vierteljahr 2006 nach Monaten**

Energieträger	KWK- Anlagen	Netto- Wärme- erzeugung	Veränderung zum		KWK- Anlagen im Vorjahresmonat
			Vormonat	Vorjahresmonat	
	Anzahl	MWh	%		Anzahl

Juli 2006

Heizöl, leicht	3	.	173,8	- 4,7	4
Erdgas	45	140 009	- 15,6	13,3	47
Feste biogene Stoffe	2	.	- 11,8	33,1	1
Insgesamt	48	147 142	- 15,3	14,0	49

August 2006

Heizöl, leicht	3	.	- 36,8	- 1,4	1
Erdgas	46	145 072	3,6	4,2	46
Feste biogene Stoffe	3	.	94,4	196,3	2
Insgesamt	49	158 488	7,7	10,1	49

September 2006

Heizöl, leicht	1	.	- 99,5	- 99,6	2
Erdgas	45	151 756	4,6	- 9,8	46
Feste biogene Stoffe	3	.	- 12,3	105,1	2
Insgesamt	47	163 333	3,1	- 6,2	49

**16. Netto-Wärmeerzeugung in Kraft-Wärme-Kopplungs-Prozessen
im 3. Vierteljahr 2006**

Energieträger	KWK- Anlagen ¹⁾	Netto- Wärme- erzeugung	Veränderung zum		KWK- Anlagen im 3. Vierteljahr 2005 ¹⁾
			2. Vierteljahr 2006	3. Vierteljahr 2005	
	Anzahl	MWh	%		Anzahl

Heizöl, leicht	1	.	- 24,5	- 32,2	2
Erdgas	47	436 837	- 30,8	1,4	46
Feste biogene Stoffe	3	.	20,8	107,7	2
Insgesamt	47	468 963	- 28,7	4,9	49

1) im letzten Monat des Vierteljahres

17. Engpassleistung der Kraftwerke der Elektrizitätsversorgungsunternehmen im September 2006

Kraftwerksart	Engpassleistung ¹⁾		
	brutto	netto	thermisch
	MW		
Insgesamt	2 224,9	2 208,4	1 452,1
davon			
Wasserkraft	1 642,1	1 639,2	-
andere erneuerbare Energieträger	10,6	10,6	-
Wärmeleistung	572,2	558,7	1 452,1
darunter Erdgas	537,7	524,8	1 401,3

1) Stichtag 3. Mittwoch im Monat

18. Brennstoffverbrauch zur Strom- und Wärmeerzeugung in den Elektrizitätsversorgungsunternehmen vom 1. Januar bis 30. September 2006

Energieträger	Brennstoffverbrauch	
	1000 GJ	t ¹⁾ bzw. 1000 m ³ ²⁾
Insgesamt	21 509,5	.
davon		
Heizöl	105,9	2 506,0
Erdgas	19 712,6	556 181,0
sonstige Energieträger	1 691,0	.

1) für Heizöl

2) für Erdgas

19. Fernwärmeversorgung^{*)} in Thüringen im Jahr 2005

Bezüge und Abgabe	2005	Veränderung zu	
		2004	2003
MWh			
Nettowärmeerzeugung	4 237 284	6,6	3,7
Bezug Inland	1 217 443	- 1,7	- 5,6
davon			
Elektrizitätsversorgungsunternehmen	1 154 006	- 1,5	- 5,7
Verarbeitendes Gewerbe sowie Bergbau und Gewinnung von Steinen und Erden	.	- 5,4	- 3,2
sonstige Lieferanten	.	- 7,6	- 7,7
Bezug Ausland	-	-	-
Wärmebetriebsverbrauch	58 306	- 25,8	- 24,9
Zur Abgabe verfügbar	5 396 421	5,1	1,9
Abgabe Inland	4 752 126	5,2	2,0
davon an			
Elektrizitätsversorgungsunternehmen	1 074 409	- 3,7	- 7,1
Letztverbraucher	3 677 717	8,2	5,0
darunter von			
Verarbeitendes Gewerbe sowie Bergbau und Gewinnung von Steinen und Erden	994 648	56,5	63,1
private Haushalte	1 653 397	- 4,2	- 8,3
sonstige Letztverbraucher	1 029 672	- 0,9	- 5,6
Abgabe Ausland	-	-	-
Abgabe insgesamt	4 752 126	5,2	2,0
Netzverluste	644 295	4,1	0,9

^{*)} der Kraftwerke der allgemeinen Versorgung sowie der Heizwerke

20. Nettowärmeerzeugung und Brennstoffeinsatz der Heizwerke nach Energieträgern im Jahr 2005

Energieträger	Nettowärmeerzeugung 2005	Veränderung zum Vorjahr	Brennstoffeinsatz 2005	Veränderung zum Vorjahr
	MWh	%	GJ	%
Insgesamt	671 156	- 6,5	3 170 069	- 5,9
davon aus				
Heizöl	39 852	- 27,9	190 375	- 18,8
Erdgas	567 558	- 5,0	2 429 376	- 5,6
Erneuerbare Energieträger	63 746	- 2,4	550 318	- 2,1

21. Stromeinspeisung bei Netzbetreibern im Jahr 2005

Energieträger	2005	Veränderung zum Jahr	
		2004	2003
	MWh	%	
Insgesamt	1 224 481	2,0	84,4
davon aus			
konventionellen Energieträgern	37 813	- 62,1	435,2
erneuerbaren Energieträgern	1 186 668	7,8	80,6
davon aus			
Laufwasser	67 213	28,0	50,0
Windkraft	763 068	5,7	130,5
Photovoltaik	9 262	163,0	256,9
Geothermie			-
Deponiegas	17 542	16,7	24,6
Klärgas	4 576	1,7	64,7
Biogas	81 335	x	- 30,2
Feste Biomasse	111 581	- 35,1	x
Flüssige Biomasse	131 987	7,5	23,7
Sonstige erneuerbbare Energien	104	76,3	352,2