

Statistischer Bericht

E IV - j / 04

Beschäftigte, Umsatz und Investitionen
der Unternehmen
in der Energie- und Wasserversorgung
Thüringens
2004

Bestell - Nr. 05 403

Thüringer Landesamt für Statistik



Zeichenerklärung

- 0 weniger als die Hälfte von 1 in der letzten besetzten Stelle, jedoch mehr als nichts
- nichts vorhanden (genau Null)
- . Zahlenwert unbekannt oder geheim zu halten
- ... Angabe fällt später an
- / Zahlenwert nicht sicher genug
- x Tabellenfach gesperrt, weil Aussage nicht sinnvoll
- () Aussagewert eingeschränkt
- r berichtigte Zahl
- p vorläufige Zahl

Anmerkung: Abweichungen in den Summen erklären sich aus dem Runden von Einzelwerten.

Herausgeber:

Thüringer Landesamt für Statistik
Europaplatz 3, 99091 Erfurt
Postfach 90 01 63, 99104 Erfurt

Telefon: 0361 37-84642/84647
Telefax: 0361 37-84699
Internet: www.statistik.thueringen.de
E-Mail: auskunft@statistik.thueringen.de

Auskunft erteilt:

Referat: Indizes, Energie,
Handwerk, Umwelt
Telefon: 03681 354-243

Herausgegeben im Januar 2007

Heft-Nr.: 5 / 07
Preis: 3,75 EUR

© Thüringer Landesamt für Statistik, Erfurt, 2007

Für nichtgewerbliche Zwecke sind Vervielfältigung und unentgeltliche Verbreitung, auch auszugsweise, mit Quellenangabe gestattet. Die Verbreitung, auch auszugsweise, über elektronische Systeme/Datenträger bedarf der vorherigen Zustimmung. Alle übrigen Rechte bleiben vorbehalten.

Inhaltsverzeichnis

	Seite
Vorbemerkungen	3
Umsätze und Investitionen bei den Unternehmen der Energie- und Wasserversorgung im Geschäftsjahr 2004	5
Grafiken	
1. Beschäftigte in den Unternehmen der Energie- und Wasserversorgung 2004 nach Wirtschaftszweigen	6
2. Beschäftigte in den Unternehmen der Energie- und Wasserversorgung 2003 und 2004	6
3. Umsätze in den Unternehmen der Energie- und Wasserversorgung 2004 nach Wirtschaftszweigen	7
4. Umsätze in den Unternehmen der Energie- und Wasserversorgung 2003 und 2004	7
5. Bruttozugänge an Sachanlagen in den Unternehmen der Energie- und Wasserversorgung 2004 nach Wirtschaftszweigen	8
6. Bruttozugänge an Sachanlagen in den Unternehmen der Energie- und Wasserversorgung 2003 und 2004	8
7. Umsatz je Beschäftigten 2003 und 2004 nach Wirtschaftszweigen	9
8. Bruttozugänge an Sachanlagen je Beschäftigten 2003 und 2004 nach Wirtschaftszweigen	9
Tabellen	
1. Übersicht der Unternehmensergebnisse 2004	10
2. Beschäftigte am 30.9.2004 nach Beschäftigtengrößenklassen	12
3. Geleistete Arbeitsstunden und Personalkosten 2004 nach Beschäftigtengrößenklassen	13

4. Bruttoproduktion 2004 nach Beschäftigtengrößenklassen	14
5. Nichtindustrielle Vorleistungen, Steuern und Abgaben 2004 nach Beschäftigtengrößenklassen	15
6. Brutto- und Nettoproduktionswert, Census value added 2004 nach Beschäftigtengrößenklassen	16
7. Bruttozugänge an Sachanlagen 2004 nach Beschäftigtengrößenklassen	17
8. Bruttozugänge an technischen Anlagen und Maschinen 2004 nach Beschäftigtengrößenklassen	18
9. Abgabe von Wasser 2004	19

Vorbemerkungen

Im vorliegenden Bericht werden Ergebnisse der Kostenstruktur- und Investitionserhebung bei Unternehmen der Energie- und Wasserversorgung für das Jahr 2004 veröffentlicht. Die Jahres- und Investitionserhebung erstreckt sich auf die Unternehmen der Elektrizitäts-, Gas- und Fernwärmeversorgung und auf Unternehmen der Wasserversorgung mit einer jährlichen Wasserabgabe von 200 000 m³ und mehr.

Die Ergebnisse der Unternehmen sind nach der „Klassifikation der Wirtschaftszweige, Ausgabe 2003“ (WZ 2003) aufbereitet. Die Zuordnung der Unternehmen erfolgte nach dem Schwerpunkt der wirtschaftlichen Tätigkeit. Darüber hinaus werden sie wie folgt unterschieden:

- Reine Unternehmen: umfassen die Unternehmen, deren Tätigkeit sich nur auf einen Versorgungsbereich erstreckt
- Kombinierte Unternehmen: umfassen die Unternehmen, deren Tätigkeit sich auf mehrere Versorgungsbereiche erstreckt (z. B. Stadtwerke als Querverbundunternehmen)

Rechtsgrundlagen

Rechtsgrundlage für die Erhebung bei den Unternehmen der Energie- und Wasserversorgung ist das Gesetz über die Statistik im Produzierenden Gewerbe (ProdGewStatG) in der Neufassung der Bekanntmachung vom 21. März 2002 (BGBl. I S. 1181) in Verbindung mit dem Bundesstatistikgesetz (BStatG) vom 22. Januar 1987 (BGBl. I S. 462, 565), zuletzt geändert durch Artikel 2 des Gesetzes vom 9. Juni 2005 (BGBl. I S. 1534).

Unternehmen

Kleinste Einheit, die aus handels- und/oder steuerrechtlichen Gründen Bücher führt und bilanziert. Rechtlich selbständige Tochtergesellschaften, Betriebsführungsgesellschaften usw. müssen getrennt berichten. Die Unternehmen umfassen auch Eigen- und Regiebetriebe der öffentlichen Hand. Die Merkmalswerte beziehen sich auf das gesamte Unternehmen und schließen die nicht der Energie- und Wasserversorgung dienenden fachlichen Unternehmensteile ein, nicht jedoch Zweigniederlassungen oder fachliche Unternehmensteile im Ausland.

Beschäftigte

Alle am 30.9.2004 im Unternehmen tätigen Personen einschließlich tätiger Inhaber, Mitinhaber und sonstiger Personen, die in einem arbeitsrechtlichen Verhältnis zum Unternehmen stehen (z.B. auch Direktoren, Volontäre, Auszubildende) sowie unbezahlt mithelfende Familienangehörige, soweit sie mindestens ein Drittel der üblichen Arbeitszeit im Unternehmen tätig sind. Einbezogen werden u. a. auch Erkrankte, Urlauber, Kurzarbeiter, Streikende und von der Aussperrung Betroffene, Saison- und Aushilfsarbeitnehmer sowie regelmäßig zeitweise eingesetzte Arbeitskräfte (z.B. Kassierer, Pumpenwärter).

Bruttolohn- und -gehaltsumme

Bruttosumme (Bar- und Sachbezüge ohne jeden Abzug) ohne Pflichtanteile des Arbeitgebers zur Sozialversicherung; Bezüge der leitenden Kräfte, soweit diese steuerlich „Einkünfte aus nichtselbständiger Arbeit“ sind; Entgelte für regelmäßig zeitweise eingesetzte Arbeitskräfte sind einbezogen, ferner Lohn- und Gehaltszuschläge (wie z. B. Zuschläge für Schicht- und Sonntagsarbeit, Gratifikationen usw.).

Seit dem Berichtsjahr 1998 sind **nicht mehr** die Aufwendungen für Arbeitskräfte einzubeziehen, die von Arbeitsvermittlungsagenturen u. Ä. Einrichtungen gegen Entgelt zur Arbeitsleistung gemäß dem Arbeitnehmerüberlassungsgesetz überlassen wurden.

Nicht erfasst werden dagegen Vergütungen, die als Spesensatz (sonstige Personalkosten) anzusehen sind und der kalkulatorische Unternehmerlohn.

Geleistete Arbeitsstunden

Seit dem Berichtsjahr 1998 werden die tatsächlich geleisteten (nicht die bezahlten) Stunden von Lohn- und **Gehaltsempfängern** (einschließlich die der gewerblich Auszubildenden, aber **ohne** Stunden von Leiharbeitnehmern), einschließlich geleisteter Über-, Nacht-, Sonntags- und Feiertagsstunden angegeben.

Umsatz

Als Umsatz gilt der Gesamtbetrag (ohne Umsatzsteuer und Ausgleichsabgabe) der abgerechneten Lieferungen und Leistungen an Dritte, unabhängig vom Zahlungseingang.

Einzubeziehen ist der Umsatz aus eigenen Erzeugnissen, der Weiterverkauf von fremdbezogener(m) Energie und Wasser, der Umsatz aus Dienstleistungen (Erlöse aus Reparatur-, Montageleistungen usw.), aus Handelsware (z. B. Elektro-, Gasgeräte) und aus Nebengeschäften (Erlöse aus Vermietung und Verpachtung von Geräten, betrieblichen Anlagen und Einrichtungen usw.).

Nicht einbezogen werden Erträge, die nicht unmittelbar aus laufender Produktionstätigkeit resultieren; Erlöse aus dem Verkauf von Sachanlagen, aus der Verpachtung von Grundstücken, Zinserträge und Dividenden.

Brutto- und Nettoproduktionswert, Census value added

Die einzelnen Wertschöpfungsgrößen werden wie folgt ermittelt:

- Umsatz aus eigenen Erzeugnissen und Weiterverkauf von fremdbezogener(m) Energie und Wasser
- + Umsatz aus Dienstleistungen und Nebengeschäften
- + Umsatz aus Handelsware
- +/- Bestandsveränderungen an unfertigen und fertigen Erzeugnissen aus eigener Produktion
- + Selbsterstellte Anlagen (einschl. Gebäude, Leitungs- und Rohrnetz sowie Großreparaturen) soweit aktiviert
- = Bruttoproduktionswert**
- Verbrauch an Roh-, Hilfs- und Betriebsstoffen
- Einsatz an fremdbezogener(m) Energie und Wasser zur Weiterverteilung
- Einsatz an Handelsware
- = Nettoproduktionswert**
- Kosten für sonstige industrielle/handwerkliche Dienstleistungen (fremdbezogen)
- = Census value added**

Der „Census value added“ stellt die beste Vergleichsbasis für Ergebnisse aus unterschiedlichen Volkswirtschaften dar und gewinnt damit innerhalb der EU zunehmend an Bedeutung. Eine entsprechende deutsche Bezeichnung für diesen Begriff gibt es nicht.

Investitionen

Als Investitionen gelten die im Geschäftsjahr aktivierten Bruttozugänge an Sachanlagen sowie der Wert der im Geschäftsjahr neu gemieteten und gepachteten neuen Sachanlagen. Zu den Bruttozugängen zählen auch Leasing-Güter, die beim Leasing-Nehmer aktiviert wurden. Einbezogen ist auch der auf dem Anlagenkonto aktivierte Wert (Herstellungskosten der selbsterstellten Anlagen). Bei noch im Bau befindlichen Anlagen werden nur die im Geschäftsjahr aktivierten Leistungen einbezogen.

Nicht einbezogen werden der Erwerb von Beteiligungen, Wertpapieren usw. (Finanzanlagen), der Erwerb von Konzessionen, Patenten, Lizenzen usw. und der Erwerb von ganzen Unternehmen oder Betrieben, Investitionen in Zweigniederlassungen oder fachlichen Unternehmensteilen im Ausland sowie die bei den Investitionen entstandenen Finanzierungskosten.

Abkürzungen

VzB	Vollzeitbeschäftigte
TJ	Terajoule
m ³	Kubikmeter

Hinweis

Abweichungen in den Summen beruhen auf Rundungsdifferenzen.

Umsätze und Investitionen bei den Unternehmen der Energie- und Wasserversorgung im Geschäftsjahr 2004

Die Thüringer Unternehmen der Energie- und Wasserversorgung realisierten im Jahr 2004, insbesondere durch einen deutlichen Zuwachs im Bereich der Elektrizitätsversorgung, höhere Umsätze als im Jahr zuvor. Auch die getätigten Investitionen lagen 2004 über dem Niveau des Vorjahres.

Den größten Umsatzanteil realisierte auch im Jahr 2004 der Sektor Elektrizitätsversorgung (53,8 Prozent), während bei den Investitionen die Unternehmen der Wasserversorgung mit einem Anteil von 66 Prozent das Gesamtvolumen maßgeblich bestimmten.

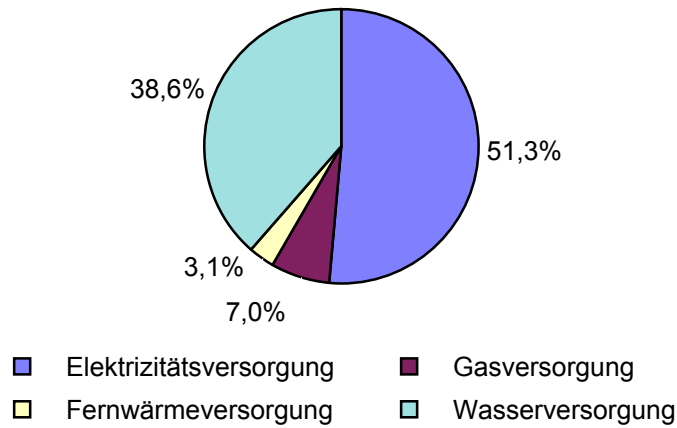
Die insgesamt 125 Unternehmen erwirtschafteten im Jahr 2004 einen Umsatz in Höhe von 3,4 Milliarden EUR. Das waren 151 Millionen EUR mehr als im Jahr 2003. Dabei erzielten die Unternehmen der Gasversorgung mit rund 1,99 Millionen EUR je Beschäftigten den höchsten Pro-Kopf-Umsatz. Im Durchschnitt der Bereiche wurde ein Umsatz von 500 Tausend EUR je Beschäftigten erreicht. Im Jahr 2003 waren es 495 Tausend EUR.

Im Geschäftsjahr 2004 verzeichneten die Unternehmen der Energie- und Wasserversorgung Bruttozugänge an erworbenen und selbsterstellten Sachanlagen für betriebliche Zwecke im Gesamtwert von 402 Millionen EUR. Das waren 16,2 Prozent mehr als im Jahr zuvor.

Pro Beschäftigten wurden damit 60 Tausend EUR investiert. Die Unternehmen der Wasserversorgung erreichten dabei mit 103 Tausend EUR die höchste Quote.

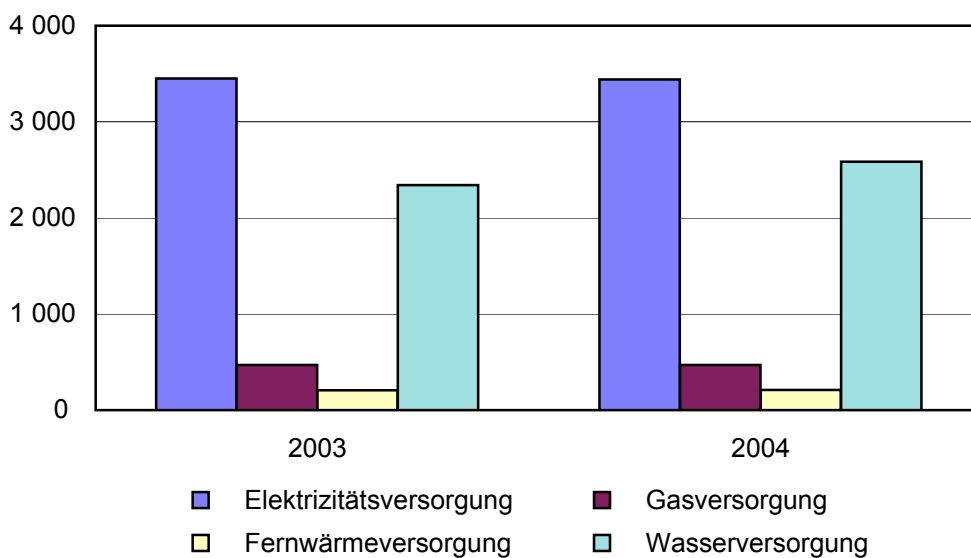
Betrachtet man den Anteil der Bruttozugänge an Sachanlagen im Verhältnis zum erzielten Umsatz, so wurde im Jahr 2004 rund 12 Prozent des Umsatzes wieder investiert. Ein Jahr zuvor waren es knapp 11 Prozent. Während die Unternehmen der Wasserversorgung fast 52 Prozent ihres Umsatzes reinvestierten, waren es bei den Unternehmen der Gasversorgung nur etwas über 2 Prozent.

1. Beschäftigte in den Unternehmen der Energie- und Wasserversorgung 2004 nach Wirtschaftszweigen



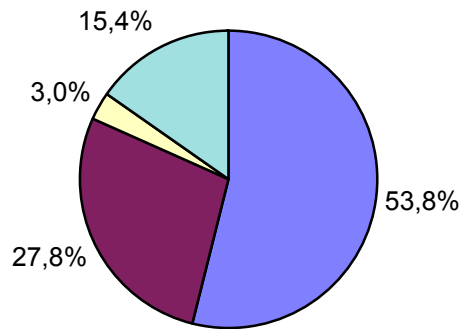
Thüringer Landesamt für Statistik

2. Beschäftigte in den Unternehmen der Energie- und Wasserversorgung 2003 und 2004



Thüringer Landesamt für Statistik

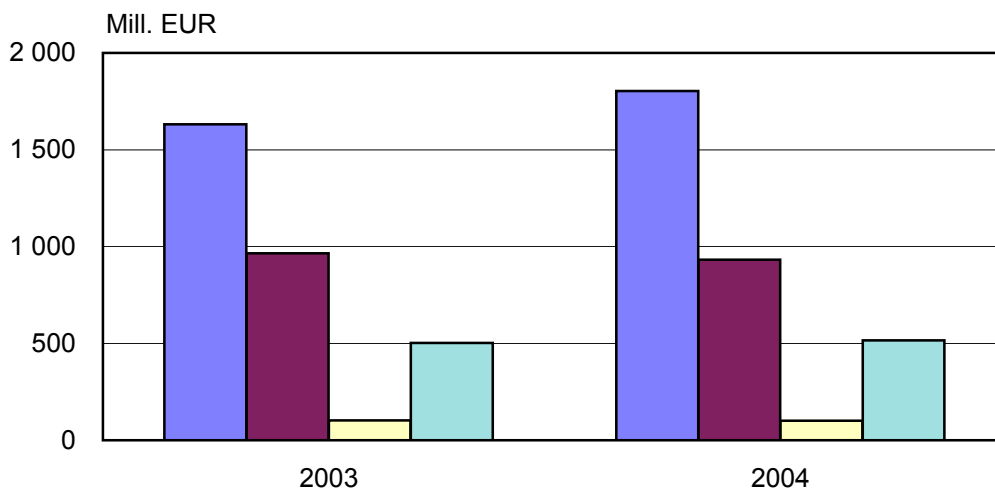
3. Umsätze in den Unternehmen der Energie- und Wasserversorgung 2004 nach Wirtschaftszweigen



■ Elektrizitätsversorgung ■ Gasversorgung
■ Fernwärmeversorgung ■ Wasserversorgung

Thüringer Landesamt für Statistik

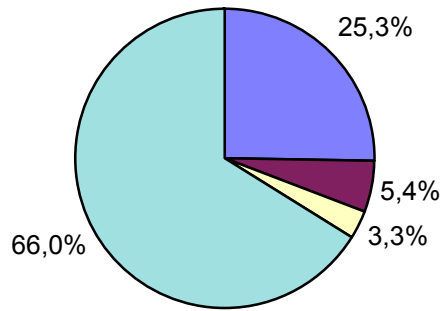
4. Umsätze in den Unternehmen der Energie- und Wasserversorgung 2003 und 2004



■ Elektrizitätsversorgung ■ Gasversorgung
■ Fernwärmeversorgung ■ Wasserversorgung

Thüringer Landesamt für Statistik

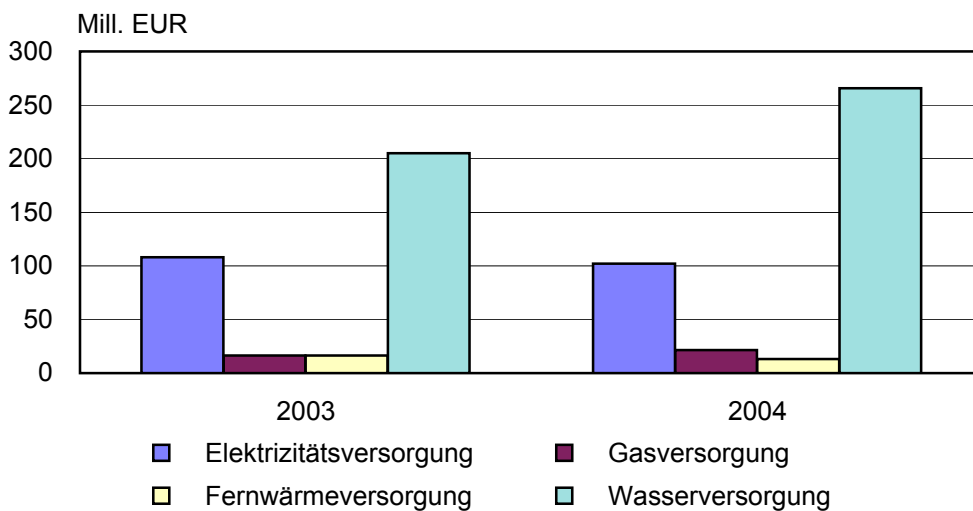
5. Bruttozugänge an Sachanlagen in den Unternehmen der Energie- und Wasserversorgung 2004 nach Wirtschaftszweigen



- Elektrizitätsversorgung
- Gasversorgung
- Fernwärmeversorgung
- Wasserversorgung

Thüringer Landesamt für Statistik

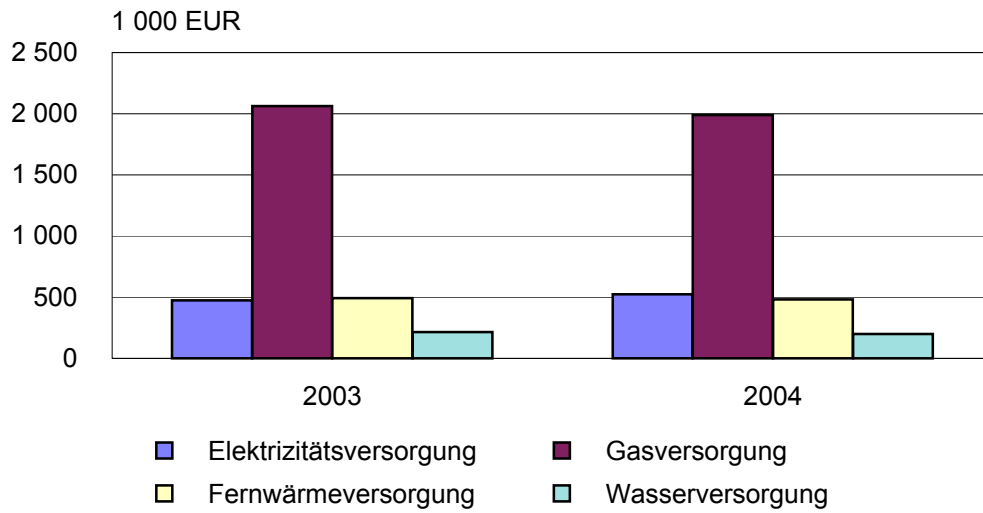
6. Bruttozugänge an Sachanlagen in den Unternehmen der Energie- und Wasserversorgung 2003 und 2004



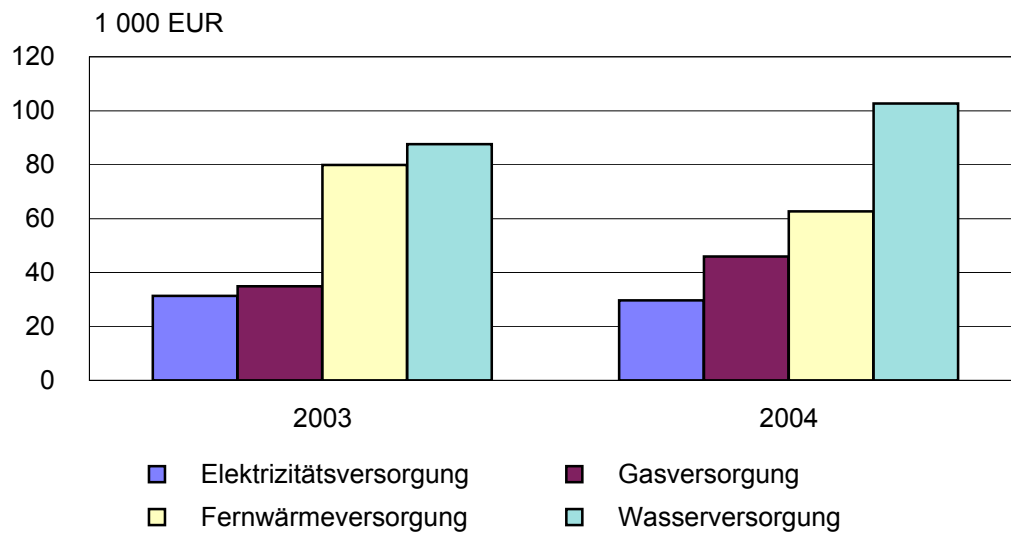
- Elektrizitätsversorgung
- Gasversorgung
- Fernwärmeversorgung
- Wasserversorgung

Thüringer Landesamt für Statistik

7. Umsatz je Beschäftigten 2003 und 2004 nach Wirtschaftszweigen



8. Bruttozugänge an Sachanlagen je Beschäftigten 2003 und 2004 nach Wirtschaftszweigen



1. Übersicht der Unternehmensergebnisse 2004

Wirtschaftszweig	Unternehmen	Beschäftigte am 30.9.2004		Bruttolohn- und -gehaltsumme	Geleistete Arbeitsstunden	Umsatz	Bruttozugänge an Sachanlagen
		insgesamt ¹⁾	darunter VzB				
	Anzahl		1 000 EUR	1 000 Std.	1 000 EUR		

Unternehmen insgesamt

Energie- und Wasserversorgung insgesamt	125	6 707	6 333	231 435	10 771	3 352 855	402 271
Elektrizitätsversorgung	34	3 442	3 318	128 442	5 598	1 804 001	101 961
Gasversorgung	9	469	458	16 424	673	932 524	21 563
Fernwärmeversorgung	23	210	167	6 639	331	100 996	13 168
Wasserversorgung	59	2 586	2 390	79 932	4 169	515 334	265 579

Veränderung zum Vorjahr in %

Energie- und Wasserversorgung insgesamt	-	3,7	3,5	5,0	3,5	4,7	16,2
Elektrizitätsversorgung	- 2,9	- 0,2	- 0,8	2,8	0,1	10,5	- 5,7
Gasversorgung	-	0,2	10,6	- 0,4	- 1,2	- 3,4	32,1
Fernwärmeversorgung	-	1,4	1,8	2,0	- 3,8	- 1,0	- 20,4
Wasserversorgung	1,7	10,4	8,9	10,4	9,9	2,6	29,4

1) einschließlich tätiger Inhaber und Mitinhaber

Noch: 1. Übersicht der Unternehmensergebnisse 2004

Wirtschaftszweig	Unter- nehmen	Beschäftigte am 30.9.2004		Bruttolohn- und -gehalt- summe	Geleis- tete Arbeits- stunden	Umsatz	Bruttozu- gänge an Sach- anlagen
		insge- samt ¹⁾	darunter VzB				
	Anzahl		1 000 EUR	1 000 Std.	1 000 EUR		

reine Unternehmen

Energie- und Wasser- versorgung zusammen	49	1 260	.	43 130	2 061	1 079 491	90 247
Elektrizitätsversorgung	7	34	.	906	52	25 015	971
Gasversorgung	8
Fernwärmeversorgung	15
Wasserversorgung	19	725	.	24 700	1 269	105 476	58 038

kombinierte Unternehmen

Energie- und Wasser- versorgung zusammen	76	5 447	.	188 305	8 709	2 273 364	312 024
Elektrizitätsversorgung	27	3 408	.	127 535	5 546	1 778 986	100 990
Gasversorgung	1
Fernwärmeversorgung	8
Wasserversorgung	40	1 861	.	55 232	2 900	409 858	207 540

1) einschließlich tätiger Inhaber und Mitinhaber

2. Beschäftigte am 30.9.2004 nach Beschäftigtengrößenklassen

Unternehmen mit ... bis ... Beschäftigten	Unter- nehmen	Beschäftigte					Arbeitnehmer umgerechnet in Vollzeiteinheiten	
		insge- samt	tätige Inhaber und Mit- inhaber	Arbeitnehmer			insge- samt	Teilzeit- beschäftigte
				zu- sam- men	Vollzeit- beschäf- tigte	Teilzeit- beschäf- tigte		

Energie- und Wasserversorgung insgesamt

0 - 19	57	278	2	276	231	45	257	26
20 und mehr	68	6 429	-	6 429	6 102	327	6 296	194
Insgesamt	125	6 707	2	6 705	6 333	372	6 553	220

Elektrizitätsversorgung

0 - 19	8	48	2	46	37	9	44	7
20 und mehr	26	3 394	-	3 394	3 281	113	3 346	65
Insgesamt	34	3 442	2	3 440	3 318	122	3 390	72

Gasversorgung

0 - 19	3	-	-	-	-	-	-	-
20 und mehr	6	469	-	469	458	11	464	6
Insgesamt	9	469	-	469	458	11	464	6

Fernwärmeversorgung

0 - 19	19	65	-	65	57	8	61	4
20 und mehr	4	145	-	145	110	35	139	29
Insgesamt	23	210	-	210	167	43	200	33

Wasserversorgung

0 - 19	27	165	-	165	137	28	153	16
20 und mehr	32	2 421	-	2 421	2 253	168	2 347	94
Insgesamt	59	2 586	-	2 586	2 390	196	2 499	109

3. Geleistete Arbeitsstunden und Personalkosten 2004 nach Beschäftigtengrößenklassen

Unternehmen mit ... bis ... Beschäftigten	Unter- neh- men	Geleistete Arbeitsstunden		Personalkosten				
		insgesamt	je Arbeit- nehmer	insgesamt	Bruttolohn- und -gehaltsumme		Sozialkosten	
					insge- samt	je Arbeit- nehmer	gesetzliche Kosten	sonstige
		Anzahl	1000 Std.	Std.	1000 EUR		EUR	1000 EUR

Energie- und Wasserversorgung insgesamt

0 - 19	57	462	1 675	11 019	8 987	32 563	1 884	148
20 und mehr	68	10 308	1 603	286 469	222 448	34 601	45 978	18 044
Insgesamt	125	10 771	1 606	297 489	231 435	34 517	47 862	18 191

Elektrizitätsversorgung

0 - 19	8	83	1 798	1 887	1 563	33 984	317	7
20 und mehr	26	5 515	1 625	167 139	126 878	37 383	25 004	15 257
Insgesamt	34	5 598	1 627	169 026	128 442	37 338	25 321	15 264

Gasversorgung

0 - 19	3	-	-	-	-	-	-	-
20 und mehr	6	673	1 435	20 873	16 424	35 019	3 387	1 062
Insgesamt	9	673	1 435	20 873	16 424	35 019	3 387	1 062

Fernwärmeversorgung

0 - 19	19	110	1 688	2 743	2 259	34 749	462	22
20 und mehr	4	222	1 528	5 362	4 380	30 206	951	32
Insgesamt	23	331	1 577	8 105	6 639	31 612	1 413	54

Wasserversorgung

0 - 19	27	270	1 635	6 389	5 166	31 306	1 104	119
20 und mehr	32	3 899	1 610	93 095	74 766	30 882	16 636	1 692
Insgesamt	59	4 169	1 612	99 484	79 932	30 909	17 741	1 812

4. Bruttonproduktion 2004 nach Beschäftigtengrößenklassen

Umsatz mit ... bis ... Beschäftigten	Unter- nehmen	Bruttonproduktionswert					Umsatz je Beschäf- tigten
		insgesamt	Umsatz		Be- stands- verände- rungen ¹⁾	selbst- erstellte An- lagen	
			zusammen	darunter aus eigenen Erzeugnissen			
Anzahl	1 000 EUR					EUR	

Energie- und Wasserversorgung insgesamt

0 - 19	57	258 237	257 711	169 195	332	194	927 018
20 und mehr	68	3 104 482	3 095 143	2 817 208	- 1 374	10 712	481 435
Insgesamt	125	3 362 720	3 352 855	2 986 403	- 1 042	10 907	499 904

Elektrizitätsversorgung

0 - 19	8	40 135	40 120	38 315	-	15	835 833
20 und mehr	26	1 767 506	1 763 881	1 662 561	- 1 345	4 970	519 706
Insgesamt	34	1 807 640	1 804 001	1 700 876	- 1 345	4 985	524 114

Gasversorgung

0 - 19	3	.	.	.	-	-	.
20 und mehr	6	.	.	.	- 29	676	.
Insgesamt	9	933 171	932 524	917 391	- 29	676	1 988 324

Fernwärmeversorgung

0 - 19	19	.	.	.	-	8	.
20 und mehr	4	.	.	.	-	46	.
Insgesamt	23	101 050	100 996	94 486	-	54	480 933

Wasserversorgung

0 - 19	27	154 235	153 732	70 218	332	172	931 709
20 und mehr	32	366 623	361 602	203 432	-	5 020	149 361
Insgesamt	59	520 858	515 334	273 650	332	5 192	199 278

1) Zu- bzw. Abnahme (-) der Bestände an unfertigen und fertigen Erzeugnissen

2) einschließlich Auszubildende

**5. Nichtindustrielle Vorleistungen, Steuern und Abgaben 2004
nach Beschäftigtengrößenklassen**

Unternehmen mit ... bis ... Beschäftigten	Unter- nehmen	Nichtindustrielle Vorleistungen				Steuern und Abgaben	
		insge- samt	davon			insge- samt	darunter Konzes- sions- abgaben
			Mieten und Pachten	sonstige Kosten	Kosten für Leiharbeit- nehmer		
Anzahl	1 000 EUR						

Energie- und Wasserversorgung insgesamt

0 - 19	57	22 647	1 055	.	.	7 018	1 679
20 und mehr	68	169 885	28 312	.	.	86 544	65 366
Insgesamt	125	192 532	29 367	160 377	2 788	93 561	67 045

Elektrizitätsversorgung

0 - 19	8	4 902	.	.	.	3 245	1 547
20 und mehr	26	114 292	.	.	.	75 164	62 386
Insgesamt	34	119 195	23 537	93 163	2 495	78 409	63 933

Gasversorgung

0 - 19	3	1 088
20 und mehr	6	13 673
Insgesamt	9	14 761	1 907	12 724	130	9 621	.

Fernwärmeversorgung

0 - 19	19	2 036	439
20 und mehr	4	2 755	70
Insgesamt	23	4 791	510	4 220	61	1 699	.

Wasserversorgung

0 - 19	27	14 621	373	.	.	1 749	.
20 und mehr	32	39 165	3 042	.	.	2 084	.
Insgesamt	59	53 785	3 415	50 270	101	3 832	.

**6. Brutto- und Nettoproduktionswert, Census value added 2004
nach Beschäftigtengrößenklassen**

Unternehmen mit ... bis ... Beschäftigten	Unter- nehmen	Brutto- produktions- wert	Material- verbrauch und Waren- einsatz	Netto- produktions- wert	Fremd- bezogene Dienst- leistungen	Census value added
	Anzahl	1 000 EUR				

Energie- und Wasserversorgung insgesamt

0 - 19	57	258 237	76 428	181 809	64 637	117 172
20 und mehr	68	3 104 482	1 802 465	1 302 017	224 889	1 077 129
Insgesamt	125	3 362 720	1 878 893	1 483 827	289 525	1 194 301

Elektrizitätsversorgung

0 - 19	8	40 135	22 543	17 591	2 886	14 705
20 und mehr	26	1 767 506	981 211	786 294	139 553	646 742
Insgesamt	34	1 807 640	1 003 755	803 886	142 439	661 447

Gasversorgung

0 - 19	3	.	.	5 474	763	4 710
20 und mehr	6	.	.	183 276	25 513	157 763
Insgesamt	9	933 171	744 422	188 749	26 276	162 473

Fernwärmeversorgung

0 - 19	19	.	.	22 051	3 954	18 097
20 und mehr	4	.	.	27 445	4 130	23 315
Insgesamt	23	101 050	51 554	49 496	8 084	41 412

Wasserversorgung

0 - 19	27	154 235	17 542	136 693	57 033	79 660
20 und mehr	32	366 623	61 620	305 002	55 693	249 309
Insgesamt	59	520 858	79 163	441 696	112 726	328 970

7. Bruttozugänge an Sachanlagen 2004 nach Beschäftigtengrößenklassen

Unternehmen mit ... bis ... Beschäftigten	Unter- nehmen	Bruttozugänge an Sachanlagen					Brutto- zugänge je Beschäf- tigten
		ins- gesamt	davon				
			bebaute Grund- stücke	Grund- stücke ohne Bauten	technische Anlagen und Maschinen	Betriebs- und Geschäfts- ausstattung	
Anzahl	1 000 EUR					EUR	

Energie- und Wasserversorgung insgesamt

0 - 19	57	77 873	949	218	75 854	852	280 119
20 und mehr	68	324 399	11 280	937	301 181	11 001	50 459
Insgesamt	125	402 271	12 229	1 154	377 035	11 853	59 978

Elektrizitätsversorgung

0 - 19	8	2 409	95	7	2 133	174	50 188
20 und mehr	26	99 552	6 767	87	88 759	3 940	29 332
Insgesamt	34	101 961	6 862	93	90 892	4 114	29 623

Gasversorgung

0 - 19	3
20 und mehr	6
Insgesamt	9	21 563	1 418	19	18 416	1 710	45 977

Fernwärmeversorgung

0 - 19	19
20 und mehr	4
Insgesamt	23	13 168	260	190	12 488	231	62 705

Wasserversorgung

0 - 19	27	72 902	595	52	71 618	637	441 830
20 und mehr	32	192 677	3 095	800	183 621	5 161	79 586
Insgesamt	59	265 579	3 689	851	255 240	5 798	102 699

8. Bruttozugänge an technischen Anlagen und Maschinen 2004 nach Beschäftigtengrößenklassen

Unternehmen mit ... bis ... Beschäftigten	Unter- neh- men	Bruttozugänge an technischen Anlagen und Maschinen						
		insge- samt	davon					
			Anlagen zur		Leitungs- und Rohr- netz	Zähler und Mess- geräte	sonstige Anlagen zur Über- tragung und Verteilung	andere Anlagen
			Erzeugung und Gewinnung	Speicherung				
Anzahl	1 000 EUR							

Energie- und Wasserversorgung insgesamt

0 - 19	57	75 854	1 444	4 953	53 781	326	730	14 620
20 und mehr	68	301 181	17 159	7 415	168 672	6 087	23 918	77 930
Insgesamt	125	377 035	18 603	12 367	222 454	6 414	24 648	92 550

Elektrizitätsversorgung

0 - 19	8	2 133	-	-	1 427	46	226	435
20 und mehr	26	88 759	909	-	51 957	4 105	21 681	10 107
Insgesamt	34	90 892	909	-	53 383	4 151	21 907	10 542

Gasversorgung

0 - 19	3
20 und mehr	6
Insgesamt	9	18 416	73	.	11 664	433	280	487

Fernwärmeversorgung

0 - 19	19
20 und mehr	4
Insgesamt	23	12 488	11 184	.	600	48	259	397

Wasserversorgung

0 - 19	27	71 618	1 024	4 953	51 077	247	247	14 071
20 und mehr	32	183 621	5 412	1 935	105 730	1 535	1 956	67 053
Insgesamt	59	255 240	6 437	6 888	156 807	1 782	2 202	81 124

9. Abgabe von Wasser 2004

Wirtschaftszweig	Unternehmen	Abgabe von Wasser		
		insgesamt	davon	
			an andere Versorgungsunternehmen zur Weiterverteilung	an Letztverbraucher
Anzahl	1 000 m ³			
Energie- und Wasserversorgung insgesamt	125	141 347	53 265	88 082
Elektrizitätsversorgung	34	3 765	.	.
Gasversorgung	9	-	-	-
Fernwärmeversorgung	23	230	.	.
Wasserversorgung	59	137 352	52 125	85 227