

# Statistischer Bericht

E IV - j / 03

**Beschäftigte, Umsatz und Investitionen  
der Unternehmen  
in der Energie- und Wasserversorgung  
Thüringens  
2003**

---

Bestell - Nr. 05 403

Thüringer Landesamt für Statistik



Herausgeber:  
Thüringer Landesamt für Statistik  
Europaplatz 3, 99091 Erfurt  
Postfach 90 01 63, 99104 Erfurt

Telefon: 0361 37-84642/84647  
Telefax: 0361 37-84699  
Internet: <http://www.statistik.thueringen.de>  
E-Mail: [auskunft@statistik.thueringen.de](mailto:auskunft@statistik.thueringen.de)

Auskunft erteilt:  
Referat: Indizes, Energie,  
Handwerk, Umwelt  
Telefon: 03681 354-243

Herausgegeben im Mai 2006

Heft-Nr.: 113 / 06  
Preis: 3,75 EUR

© Thüringer Landesamt für Statistik, Erfurt, 2006

Für nichtgewerbliche Zwecke sind Vervielfältigung und unentgeltliche Verbreitung, auch auszugsweise, mit Quellenangabe gestattet. Die Verbreitung, auch auszugsweise, über elektronische Systeme/Datenträger bedarf der vorherigen Zustimmung.  
Alle übrigen Rechte bleiben vorbehalten.

## Inhaltsverzeichnis

	Seite
<b>Vorbemerkungen</b>	3
Umsätze und Investitionen bei den Unternehmen der Energie- und Wasserversorgung im Geschäftsjahr 2003	5
<b>Grafiken</b>	
1. Beschäftigte in den Unternehmen der Energie- und Wasserversorgung 2003 nach Wirtschaftszweigen	6
2. Beschäftigte in den Unternehmen der Energie- und Wasserversorgung 2002 und 2003	6
3. Umsätze in den Unternehmen der Energie- und Wasserversorgung 2003 nach Wirtschaftszweigen	7
4. Umsätze in den Unternehmen der Energie- und Wasserversorgung 2002 und 2003	7
5. Bruttozugänge an Sachanlagen in den Unternehmen der Energie- und Wasserversorgung 2003 nach Wirtschaftszweigen	8
6. Bruttozugänge an Sachanlagen in den Unternehmen der Energie- und Wasserversorgung 2002 und 2003	8
7. Umsatz je Beschäftigten 2002 und 2003 nach Wirtschaftszweigen	9
8. Bruttozugänge an Sachanlagen je Beschäftigten 2002 und 2003 nach Wirtschaftszweigen	9
<b>Tabellen</b>	
1. Übersicht der Unternehmensergebnisse 2003	10
2. Beschäftigte am 30.9.2003 nach Beschäftigtengrößenklassen	12
3. Geleistete Arbeitsstunden und Personalkosten 2003 nach Beschäftigtengrößenklassen	13

4. Bruttoproduktion 2003 nach Beschäftigtengrößenklassen	14
5. Nichtindustrielle Vorleistungen, Steuern und Abgaben 2003 nach Beschäftigtengrößenklassen	15
6. Brutto- und Nettoproduktionswert, Census value added 2003 nach Beschäftigtengrößenklassen	16
7. Bruttozugänge an Sachanlagen 2003 nach Beschäftigtengrößenklassen	17
8. Bruttozugänge an technischen Anlagen und Maschinen 2003 nach Beschäftigtengrößenklassen	18
9. Abgabe von Wasser 2003	19

## Vorbemerkungen

Im vorliegenden Bericht werden Ergebnisse der Kostenstruktur- und Investitionserhebung bei Unternehmen der Energie- und Wasserversorgung für das Jahr 2003 veröffentlicht. Die Jahres- und Investitionserhebung erstreckt sich auf die Unternehmen der Elektrizitäts-, Gas- und Fernwärmeversorgung und auf Unternehmen der Wasserversorgung mit einer jährlichen Wasserabgabe von 200 000 m<sup>3</sup> und mehr.

Die Ergebnisse der Unternehmen sind nach der „Klassifikation der Wirtschaftszweige, Ausgabe "1993" (WZ 93) aufbereitet. Die Zuordnung der Unternehmen erfolgte nach dem Schwerpunkt der wirtschaftlichen Tätigkeit. Darüber hinaus werden sie wie folgt unterschieden:

- Reine Unternehmen:           umfassen die Unternehmen, deren Tätigkeit sich nur auf einen Versorgungsbereich erstreckt
- Kombinierte Unternehmen:   umfassen die Unternehmen, deren Tätigkeit sich auf mehrere Versorgungsbereiche erstreckt (z.B. Stadtwerke als Querverbundunternehmen)

## Rechtsgrundlagen

Rechtsgrundlage für die Erhebung bei den Unternehmen der Energie- und Wasserversorgung ist das Gesetz über die Statistik im Produzierenden Gewerbe (ProdGewStatG) in der Neufassung der Bekanntmachung vom 21. März 2002 (BGBl. I S. 1181) in Verbindung mit dem Bundesstatistikgesetz (BStatG) vom 22. Januar 1987 (BGBl. I S. 462, 565), zuletzt geändert durch Artikel 2 des Gesetzes vom 9. Juni 2005 (BGBl. I S. 1534).

## Unternehmen

Kleinste Einheit, die aus handels- und/oder steuerrechtlichen Gründen Bücher führt und bilanziert. Rechtlich selbständige Tochtergesellschaften, Betriebsführungsgesellschaften usw. müssen getrennt berichten. Die Unternehmen umfassen auch Eigen- und Regiebetriebe der öffentlichen Hand. Die Merkmalswerte beziehen sich auf das gesamte Unternehmen und schließen die nicht der Energie- und Wasserversorgung dienenden fachlichen Unternehmensteile ein, nicht jedoch Zweigniederlassungen oder fachliche Unternehmensteile im Ausland.

## Beschäftigte

Alle am 30.9.2003 im Unternehmen tätigen Personen einschließlich tätiger Inhaber, Mitinhaber und sonstiger Personen, die in einem arbeitsrechtlichen Verhältnis zum Unternehmen stehen (z.B. auch Direktoren, Volontäre, Auszubildende) sowie unbezahlt mithelfende Familienangehörige, soweit sie mindestens ein Drittel der üblichen Arbeitszeit im Unternehmen tätig sind. Einbezogen werden u. a. auch Erkrankte, Urlauber, Kurzarbeiter, Streikende und von der Aussperrung Betroffene, Saison- und Aushilfsarbeitnehmer sowie regelmäßig zeitweise eingesetzte Arbeitskräfte (z.B. Kassierer, Pumpenwärter).

## Bruttolohn- und -gehaltsumme

Bruttosumme (Bar- und Sachbezüge ohne jeden Abzug) ohne Pflichtanteile des Arbeitgebers zur Sozialversicherung; Bezüge der leitenden Kräfte, soweit diese steuerlich „Einkünfte aus nichtselbständiger Arbeit“ sind; Entgelte für regelmäßig zeitweise eingesetzte Arbeitskräfte sind einbezogen, ferner Lohn- und Gehaltszuschläge (wie z. B. Zuschläge für Schicht- und Sonntagsarbeit, Gratifikationen usw.).

**Seit dem Berichtsjahr 1998** sind **nicht mehr** die Aufwendungen für Arbeitskräfte einzubeziehen, die von Arbeitsvermittlungsagenturen u. Ä. Einrichtungen gegen Entgelt zur Arbeitsleistung gemäß dem Arbeitnehmerüberlassungsgesetz überlassen wurden.

**Nicht erfasst** werden dagegen Vergütungen, die als Spesensatz (sonstige Personalkosten) anzusehen sind und der kalkulatorische Unternehmerlohn.

## Geleistete Arbeitsstunden

**Seit dem Berichtsjahr 1998** werden die tatsächlich geleisteten (nicht die bezahlten) Stunden von Lohn- und Gehaltsempfängern (einschließlich die der gewerblich Auszubildenden, aber **ohne** Stunden von Leiharbeitnehmern), einschließlich geleisteter Über-, Nacht-, Sonntags- und Feiertagsstunden angegeben.

## Umsatz

Als Umsatz gilt der Gesamtbetrag (ohne Umsatzsteuer und Ausgleichsabgabe) der abgerechneten Lieferungen und Leistungen an Dritte, unabhängig vom Zahlungseingang.

Einzubeziehen ist der Umsatz aus eigenen Erzeugnissen, der Weiterverkauf von fremdbezogener(m) Energie und Wasser, der Umsatz aus Dienstleistungen (Erlöse aus Reparatur-, Montageleistungen usw.), aus Handelsware (z. B. Elektro-, Gasgeräte) und aus Nebengeschäften (Erlöse aus Vermietung und Verpachtung von Geräten, betrieblichen Anlagen und Einrichtungen usw.).

**Nicht einbezogen** werden Erträge, die nicht unmittelbar aus laufender Produktionstätigkeit resultieren; Erlöse aus dem Verkauf von Sachanlagen, aus der Verpachtung von Grundstücken, Zinserträge und Dividenden.

## Brutto- und Nettoproduktionswert, Census value added

Die einzelnen Wertschöpfungsgrößen werden wie folgt ermittelt:

- Umsatz aus eigenen Erzeugnissen und Weiterverkauf von fremdbezogener(m) Energie und Wasser
- + Umsatz aus Dienstleistungen und Nebengeschäften
- + Umsatz aus Handelsware
- +/- Bestandsveränderungen an unfertigen und fertigen Erzeugnissen aus eigener Produktion
- + Selbsterstellte Anlagen (einschl. Gebäude, Leitungs- und Rohrnetz sowie Großreparaturen) soweit aktiviert
- = Bruttoproduktionswert**
- Verbrauch an Roh-, Hilfs- und Betriebsstoffen
- Einsatz an fremdbezogener(m) Energie und Wasser zur Weiterverteilung
- Einsatz an Handelsware
- = Nettoproduktionswert**
- Kosten für sonstige industrielle/handwerkliche Dienstleistungen (fremdbezogen)
- = Census value added**

Der „Census value added“ stellt die beste Vergleichsbasis für Ergebnisse aus unterschiedlichen Volkswirtschaften dar und gewinnt damit innerhalb der EU zunehmend an Bedeutung. Er wird deshalb auch in diese Veröffentlichung neu aufgenommen. Eine entsprechende deutsche Bezeichnung für diesen Begriff gibt es nicht.

## Investitionen

Als Investitionen gelten die im Geschäftsjahr aktivierten Bruttozugänge an Sachanlagen sowie der Wert der im Geschäftsjahr neu gemieteten und gepachteten neuen Sachanlagen. Zu den Bruttozugängen zählen auch Leasing-Güter, die beim Leasing-Nehmer aktiviert wurden. Einbezogen ist auch der auf dem Anlagenkonto aktivierte Wert (Herstellungskosten der selbsterstellten Anlagen). Bei noch im Bau befindlichen Anlagen werden nur die im Geschäftsjahr aktivierten Leistungen einbezogen.

**Nicht einbezogen** werden der Erwerb von Beteiligungen, Wertpapieren usw. (Finanzanlagen), der Erwerb von Konzessionen, Patenten, Lizenzen usw. und der Erwerb von ganzen Unternehmen oder Betrieben, Investitionen in Zweigniederlassungen oder fachlichen Unternehmensteilen im Ausland sowie die bei den Investitionen entstandenen Finanzierungskosten.

## Zeichenerklärung

- nichts vorhanden (genau Null)
- . Zahlenwert unbekannt oder geheim zu halten
- x Tabellenfach gesperrt, weil Aussage nicht sinnvoll

## Abkürzungen

VzB	Vollzeitbeschäftigte
TJ	Terajoule
m <sup>3</sup>	Kubikmeter

## Hinweis

Abweichungen in den Summen beruhen auf Rundungsdifferenzen.

### **Umsätze und Investitionen bei den Unternehmen der Energie- und Wasserversorgung im Geschäftsjahr 2003**

Bei den Thüringer Unternehmen der Energie- und Wasserversorgung erhöhten sich im Jahr 2003, trotz des leichten Rückgangs in den Bereichen Fernwärme- und Wasserversorgung, die Umsätze gegenüber dem Vorjahr. Im Gegensatz zum Vorjahr verringerten sich die Investitionen, ausgenommen der Sektor Elektrizitätsversorgung.

Den größten Umsatzanteil realisierte auch im Jahr 2003 der Sektor Elektrizitätsversorgung (51 Prozent), während bei den Investitionen erneut die Unternehmen der Wasserversorgung mit 59,3 Prozent das Gesamtvolumen bestimmten.

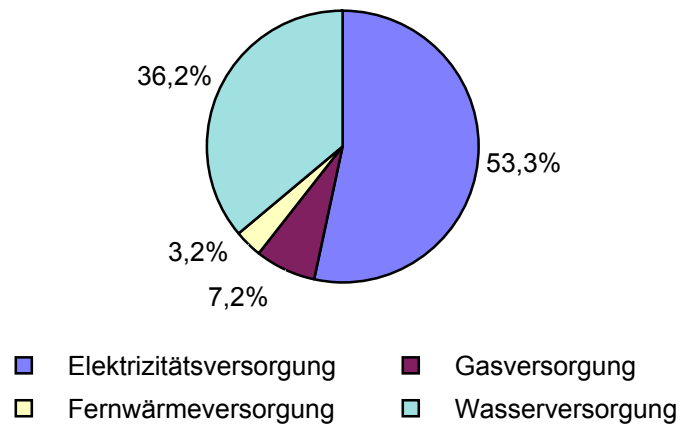
Die insgesamt 125 Unternehmen erwirtschafteten im Jahr 2003 einen Umsatz in Höhe von 3,2 Milliarden EUR. Das waren 148 Millionen EUR mehr als im Jahr 2002. Dabei erzielten die Unternehmen der Gasversorgung mit rund 2,06 Millionen EUR je Beschäftigten den höchsten Pro-Kopf-Umsatz. Im Durchschnitt der Bereiche wurde ein Umsatz von 495 Tausend EUR je Beschäftigten erreicht. Im Jahr 2002 waren es 451 Tausend EUR.

Im Geschäftsjahr 2003 verzeichneten die Unternehmen der Energie- und Wasserversorgung Bruttozugänge an erworbenen und selbsterstellten Sachanlagen für betriebliche Zwecke im Gesamtwert von 346 Millionen EUR. Das waren 20,2 Prozent weniger als im Jahr zuvor.

Pro Beschäftigten wurden damit 54 Tausend EUR investiert. Die Unternehmen der Wasserversorgung erreichten dabei mit 88 Tausend EUR die höchste Quote.

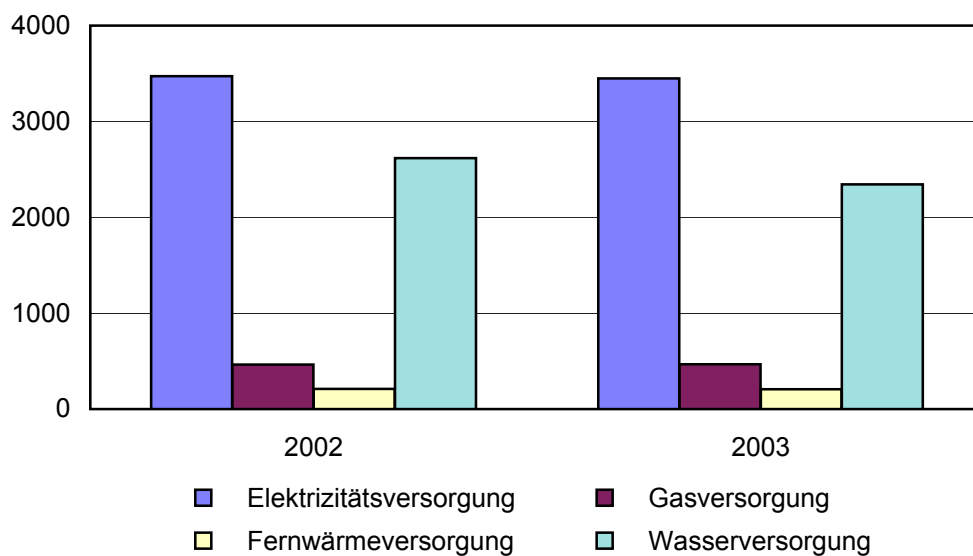
Betrachtet man den Anteil der Bruttozugänge an Sachanlagen im Verhältnis zum erzielten Umsatz, so wurde im Jahr 2003 rund 11 Prozent des Umsatzes wieder investiert. Ein Jahr zuvor waren es über 14 Prozent. Während die Unternehmen der Wasserversorgung fast 41 Prozent ihres Umsatzes reinvestierten, waren es bei den Unternehmen der Gasversorgung knapp 2 Prozent.

### 1. Beschäftigte in den Unternehmen der Energie- und Wasserversorgung 2003 nach Wirtschaftszweigen



Thüringer Landesamt für Statistik

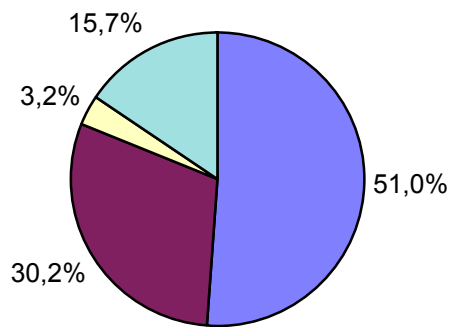
### 2. Beschäftigte in den Unternehmen der Energie- und Wasserversorgung 2002 und 2003



Thüringer Landesamt für Statistik



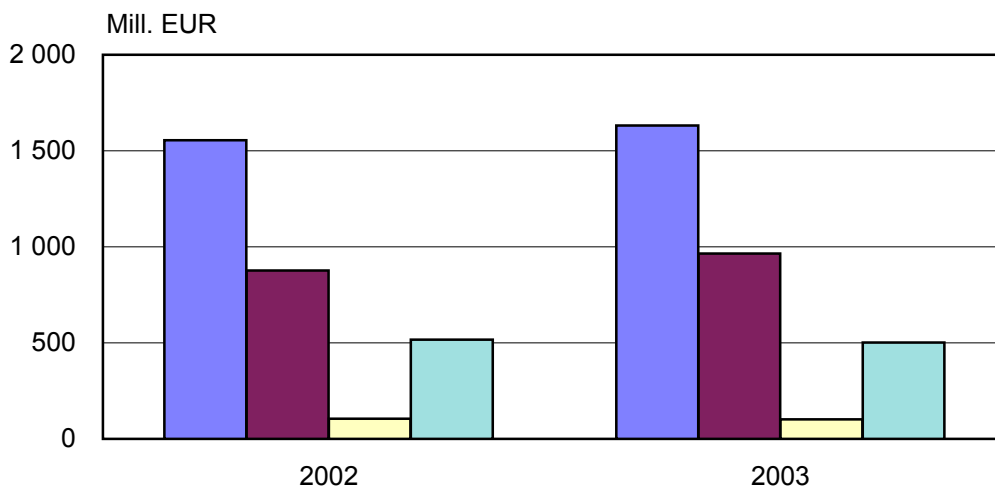
### 3. Umsätze in den Unternehmen der Energie- und Wasserversorgung 2003 nach Wirtschaftszweigen



■ Elektrizitätsversorgung    ■ Gasversorgung  
■ Fernwärmeversorgung    ■ Wasserversorgung

Thüringer Landesamt für Statistik

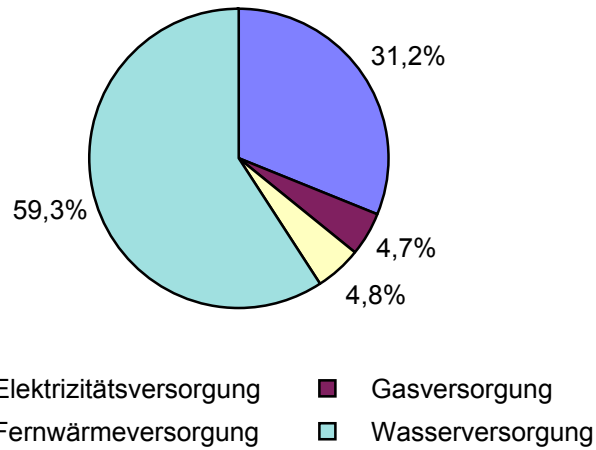
### 4. Umsätze in den Unternehmen der Energie- und Wasserversorgung 2002 und 2003



■ Elektrizitätsversorgung    ■ Gasversorgung  
■ Fernwärmeversorgung    ■ Wasserversorgung

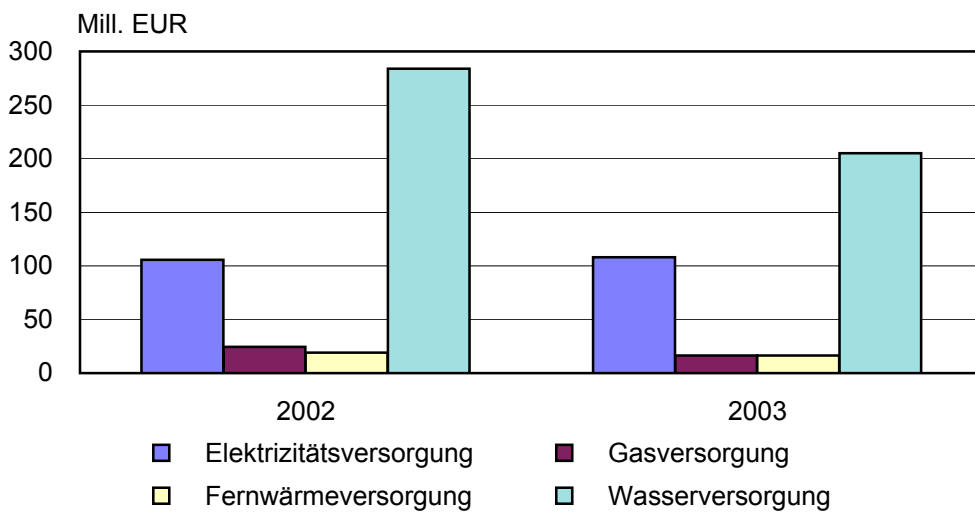
Thüringer Landesamt für Statistik

### 5. Bruttozugänge an Sachanlagen in den Unternehmen der Energie- und Wasserversorgung 2003 nach Wirtschaftszweigen



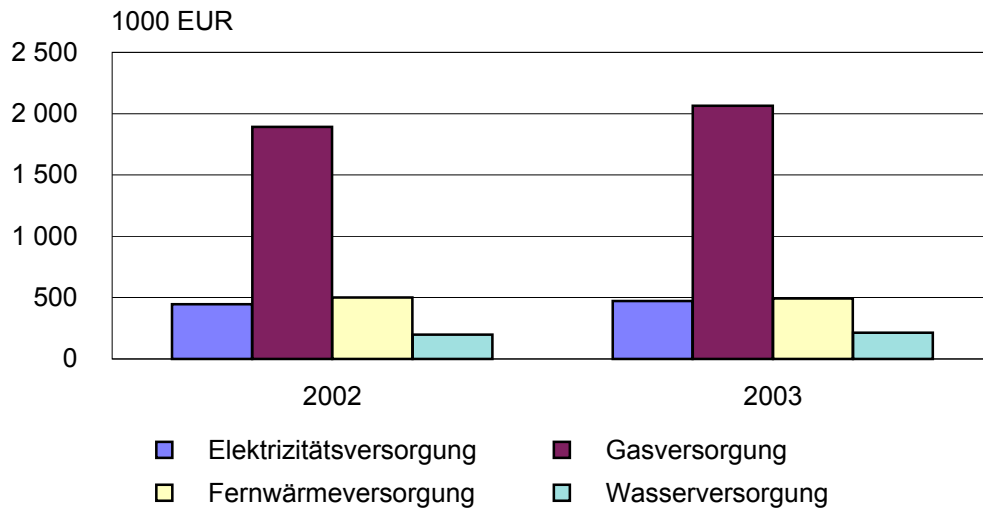
Thüringer Landesamt für Statistik

### 6. Bruttozugänge an Sachanlagen in den Unternehmen der Energie- und Wasserversorgung 2002 und 2003



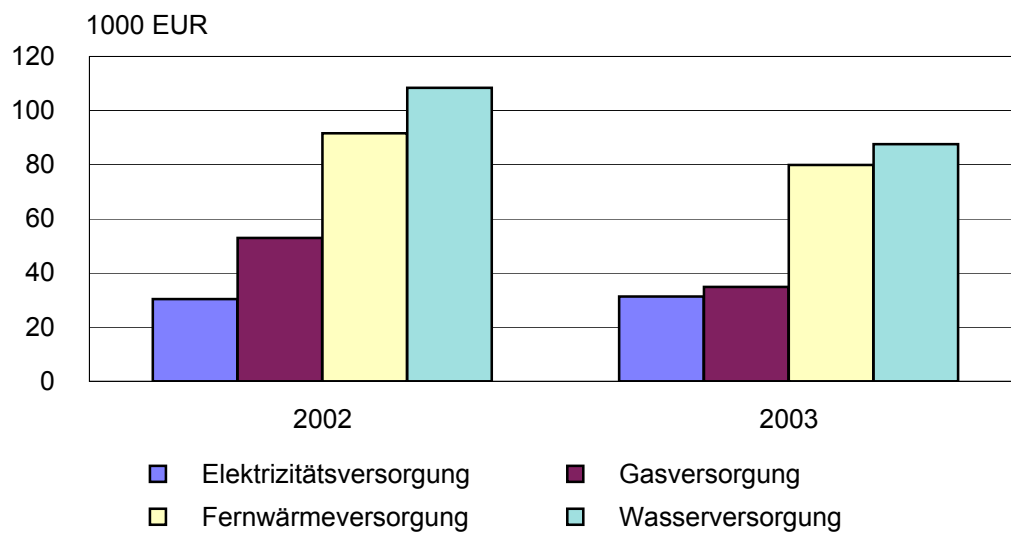
Thüringer Landesamt für Statistik

### 7. Umsatz je Beschäftigten 2002 und 2003 nach Wirtschaftszweigen



Thüringer Landesamt für Statistik

### 8. Bruttozugänge an Sachanlagen je Beschäftigten 2002 und 2003 nach Wirtschaftszweigen



Thüringer Landesamt für Statistik

### 1. Übersicht der Unternehmensergebnisse 2003

Wirtschaftszweig	Unter- nehmen	Beschäftigte am 30.9.2003		Bruttolohn- und -gehalt- summe	Gelei- stete Arbeits- stunden	Umsatz	Bruttozu- gänge an Sach- anlagen
		insge- samt <sup>1)</sup>	darunter VzB				
	Anzahl		1 000 EUR	1 000 Std.	1 000 EUR		

#### Unternehmen insgesamt

Energie- und Wasser- versorgung insgesamt	125	6 467	6 119	220 313	10 410	3 201 645	346 133
Elektrizitätsversorgung	35	3 449	3 346	124 885	5 590	1 631 959	108 097
Gasversorgung	9	468	414	16 496	681	965 547	16 322
Fernwärmeversorgung	23	207	164	6 507	344	102 021	16 542
Wasserversorgung	58	2 343	2 195	72 425	3 795	502 119	205 172

#### Veränderung zum Vorjahr in %

Energie- und Wasser- versorgung insgesamt	- 0,8	- 4,4	- 4,8	1,7	- 3,4	4,8	- 20,2
Elektrizitätsversorgung	9,4	- 0,7	- 0,8	4,6	- 0,9	5,0	2,3
Gasversorgung	- 10,0	0,9	2,0	5,9	4,6	10,1	- 33,6
Fernwärmeversorgung	- 4,2	- 1,4	- 18,0	- 5,7	- 3,6	- 3,3	- 14,0
Wasserversorgung	- 3,3	- 10,5	- 10,4	- 3,0	- 8,2	- 2,8	- 27,7

1) einschließlich tätiger Inhaber und Mitinhaber

Noch: 1. Übersicht der Unternehmensergebnisse 2003

Wirtschaftszweig	Unter- nehmen	Beschäftigte am 30.9.2003		Bruttolohn- und -gehalt- summe	Gelei- stete Arbeits- stunden	Umsatz	Bruttozu- gänge an Sach- anlagen
		insge- samt <sup>1)</sup>	darunter VzB				
	Anzahl		1 000 EUR	1 000 Std.	1 000 EUR		

**reine Unternehmen**

Energie- und Wasser- versorgung zusammen	49	1 103	.	39 219	1 780	1 134 717	58 298
Elektrizitätsversorgung	8	42	.	1 216	75	25 672	4 750
Gasversorgung	9	468	.	16 496	681	965 547	16 322
Fernwärmeversorgung	14	103	.	3 250	163	54 549	14 063
Wasserversorgung	18	490	.	18 256	862	88 949	23 162

**kombinierte Unternehmen**

Energie- und Wasser- versorgung zusammen	76	5 364	.	181 094	8 629	2 066 928	287 835
Elektrizitätsversorgung	27	3 407	.	123 669	5 515	1 606 287	103 347
Gasversorgung	-	-	.	-	-	-	-
Fernwärmeversorgung	9	104	.	3 257	181	47 472	2 479
Wasserversorgung	40	1 853	.	54 168	2 933	413 170	182 010

1) einschließlich tätiger Inhaber und Mitinhaber

## 2. Beschäftigte am 30.9.2003 nach Beschäftigtengrößenklassen

Unternehmen mit ... bis ... Beschäftigten	Beschäftigte						Arbeitnehmer umgerechnet in Vollzeiteinheiten	
	Unter- nehmen	insge- samt	tätige Inhaber und Mit- inhaber	Arbeitnehmer			insge- samt	Teilzeit- beschäftigte
				zu- sam- men	Vollzeit- beschäf- tigte	Teilzeit- beschäf- tigte		

### Energie- und Wasserversorgung insgesamt

0 - 19	60	321	1	320	282	38	305	23
20 und mehr	65	6 146	-	6 146	5 837	309	6 049	212
Insgesamt	125	6 467	1	6 466	6 119	347	6 354	235

### Elektrizitätsversorgung

0 - 19	10	68	1	67	56	11	63	7
20 und mehr	25	3 381	-	3 381	3 290	91	3 349	59
Insgesamt	35	3 449	1	3 448	3 346	102	3 412	66

### Gasversorgung

0 - 19	3	-	-	-	-	-	-	-
20 und mehr	6	468	-	468	414	54	463	49
Insgesamt	9	468	-	468	414	54	463	49

### Fernwärmeversorgung

0 - 19	20	86	-	86	77	9	82	5
20 und mehr	3	121	-	121	87	34	117	30
Insgesamt	23	207	-	207	164	43	199	35

### Wasserversorgung

0 - 19	27	167	-	167	149	18	160	11
20 und mehr	31	2 176	-	2 176	2 046	130	2 121	75
Insgesamt	58	2 343	-	2 343	2 195	148	2 280	85

### 3. Geleistete Arbeitsstunden und Personalkosten 2003 nach Beschäftigtengrößenklassen

Unternehmen mit ... bis ... Beschäftigten	Unter- neh- men	Geleistete Arbeitsstunden		Personalkosten				
		Insgesamt	je Arbeit- nehmer	Insgesamt	Bruttolohn- und -gehaltsumme		Sozialkosten	
					insge- samt	je Arbeit- nehmer	gesetzliche Kosten	Sonstige
		Anzahl	1000 Std.	Std.	1000 EUR		EUR	1000 EUR

#### Energie- und Wasserversorgung insgesamt

0 - 19	60	535	1 671	12 236	9 905	30 952	2 082	249
20 und mehr	65	9 875	1 607	285 207	210 409	34 235	43 260	31 539
Insgesamt	125	10 410	1 610	297 444	220 313	34 073	45 342	31 788

#### Elektrizitätsversorgung

0 - 19	10	117	1 741	2 765	2 293	34 219	462	11
20 und mehr	25	5 473	1 619	175 452	122 592	36 259	24 358	28 502
Insgesamt	35	5 590	1 621	178 218	124 885	36 220	24 820	28 513

#### Gasversorgung

0 - 19	3	-	-	-	-	-	-	-
20 und mehr	6	681	1 455	21 374	16 496	35 248	3 332	1 545
Insgesamt	9	681	1 455	21 374	16 496	35 248	3 332	1 545

#### Fernwärmeversorgung

0 - 19	20	144	1 670	3 094	2 563	29 797	520	11
20 und mehr	3	201	1 658	4 757	3 945	32 602	793	19
Insgesamt	23	344	1 663	7 852	6 507	31 437	1 314	31

#### Wasserversorgung

0 - 19	27	274	1 642	6 376	5 049	30 236	1 100	227
20 und mehr	31	3 520	1 618	83 624	67 375	30 963	14 777	1 472
Insgesamt	58	3 795	1 620	90 000	72 425	30 911	15 876	1 699

#### 4. Bruttoproduktion 2003 nach Beschäftigtengrößenklassen

Unternehmen mit ... bis ... Beschäftigten	Unter- nehmen	Bruttoproduktionswert					Umsatz je Beschäf- tigten <sup>2)</sup>
		Insgesamt	Umsatz zu- sammen	darunter aus eigenen Erzeugnissen	Bestands- verände- rungen <sup>1)</sup>	Selbst- erstellte Anlagen	
	Anzahl	1 000 EUR					EUR

##### Energie- und Wasserversorgung insgesamt

0 - 19	60	285 233	284 947	190 084	- 9	296	887 685
20 und mehr	65	2 927 126	2 916 698	2 651 279	427	10 000	474 568
Insgesamt	125	3 212 359	3 201 645	2 841 363	419	10 296	495 074

##### Elektrizitätsversorgung

0 - 19	10	52 091	52 037	49 954	-	54	765 250
20 und mehr	25	1 585 117	1 579 922	1 476 774	944	4 252	467 294
Insgesamt	35	1 637 208	1 631 959	1 526 728	944	4 306	473 169

##### Gasversorgung

0 - 19	3	16 445	16 445	16 181	-	-	x
20 und mehr	6	949 733	949 102	938 103	28	603	2 027 996
Insgesamt	9	966 178	965 547	954 284	28	603	2 063 135

##### Fernwärmeversorgung

0 - 19	20	50 607	50 599	47 782	-	8	588 360
20 und mehr	3	51 466	51 422	47 470	-	44	424 975
Insgesamt	23	102 073	102 021	95 252	-	52	492 855

##### Wasserversorgung

0 - 19	27	166 091	165 866	76 167	- 9	234	993 210
20 und mehr	31	340 810	336 253	188 931	- 544	5 101	154 528
Insgesamt	58	506 901	502 119	265 098	- 553	5 335	214 306

1) Zu- bzw. Abnahme (-) der Bestände an unfertigen und fertigen Erzeugnissen

2) einschließlich Auszubildende



**5. Nichtindustrielle Vorleistungen, Steuern und Abgaben 2003  
nach Beschäftigtengrößenklassen**

Unternehmen mit ... bis ... Beschäftigten	Unter- nehmen	Nichtindustrielle Vorleistungen				Steuern und Abgaben	
		Insge- samt	davon			Insge- samt	darunter Konzes- sions- abgaben
			Mieten und Pachten	Sonstige Kosten	Kosten für Leiharbeit- nehmer		
Anzahl	1 000 EUR						

**Energie- und Wasserversorgung insgesamt**

0 - 19	60	30 434	1 150	29 234	51	7 533	2 030
20 und mehr	65	166 192	27 539	135 533	3 119	79 662	65 534
Insgesamt	125	196 626	28 689	164 766	3 170	87 195	67 565

**Elektrizitätsversorgung**

0 - 19	10	5 775	241	5 526	8	4 175	1 887
20 und mehr	25	115 718	22 825	89 843	3 050	72 619	61 915
Insgesamt	35	121 492	23 066	95 369	3 057	76 794	63 802

**Gasversorgung**

0 - 19	3	1 079	8	1 070	-	441	100
20 und mehr	6	14 041	2 338	11 694	9	4 265	2 125
Insgesamt	9	15 120	2 347	12 764	9	4 707	2 226

**Fernwärmeversorgung**

0 - 19	20	3 857	466	3 348	43	1 369	43
20 und mehr	3	1 336	46	1 279	12	288	104
Insgesamt	23	5 193	512	4 626	55	1 657	147

**Wasserversorgung**

0 - 19	27	19 725	435	19 290	-	1 548	-
20 und mehr	31	35 097	2 330	32 718	49	2 490	1 390
Insgesamt	58	54 821	2 765	52 008	49	4 038	1 390

**6. Brutto- und Nettoproduktionswert, Census value added 2003  
nach Beschäftigtengrößenklassen**

Unternehmen mit ... bis ... Beschäftigten	Unter- nehmen	Brutto- produktions- wert	Material- verbrauch und Waren- einsatz	Netto- produktions- wert	Fremd- bezogene Dienst- leistungen	Census value added
	Anzahl	1 000 EUR				

**Energie- und Wasserversorgung insgesamt**

0 - 19	60	285 233	86 367	198 867	64 469	134 398
20 und mehr	65	2 927 126	1 699 007	1 228 119	213 572	1 014 547
Insgesamt	125	3 212 359	1 785 374	1 426 985	278 041	1 148 944

**Elektrizitätsversorgung**

0 - 19	10	52 091	29 110	22 981	3 218	19 763
20 und mehr	25	1 585 117	850 002	735 115	128 580	606 535
Insgesamt	35	1 637 208	879 111	758 096	131 798	626 298

**Gasversorgung**

0 - 19	3	16 445	11 266	5 179	628	4 552
20 und mehr	6	949 733	763 123	186 610	32 404	154 206
Insgesamt	9	966 178	774 389	191 789	33 032	158 758

**Fernwärmeversorgung**

0 - 19	20	50 607	26 723	23 883	2 768	21 115
20 und mehr	3	51 466	27 581	23 885	2 958	20 927
Insgesamt	23	102 073	54 304	47 769	5 727	42 042

**Wasserversorgung**

0 - 19	27	166 091	19 268	146 823	57 855	88 968
20 und mehr	31	340 810	58 302	282 508	49 630	232 879
Insgesamt	58	506 901	77 570	429 331	107 485	321 846

## 7. Bruttozugänge an Sachanlagen 2003 nach Beschäftigtengrößenklassen

Unternehmen mit ... bis ... Beschäftigten	Unter- neh- men	Bruttozugänge an Sachanlagen					Brutto- zugänge je Beschäf- tigten
		Insgesamt	davon				
			bebaute Grund- stücke	Grund- stücke ohne Bauten	Technische Anlagen und Maschinen	Betriebs- und Geschäfts- ausstattung	
Anzahl	1 000 EUR					EUR	

### Energie- und Wasserversorgung insgesamt

0 - 19	60	90 610	1 445	97	87 943	1 124	282 274
20 und mehr	65	255 523	12 359	1 085	231 696	10 384	41 575
Insgesamt	125	346 133	13 804	1 182	319 638	11 508	53 523

### Elektrizitätsversorgung

0 - 19	10	5 774	329	24	5 091	329	84 912
20 und mehr	25	102 323	8 103	736	89 103	4 381	30 264
Insgesamt	35	108 097	8 432	760	94 194	4 710	31 342

### Gasversorgung

0 - 19	3	537	-	-	532	6	x
20 und mehr	6	15 785	779	77	13 417	1 512	33 729
Insgesamt	9	16 322	779	77	13 949	1 518	34 876

### Fernwärmeversorgung

0 - 19	20	15 822	564	4	15 088	166	183 977
20 und mehr	3	720	-	151	498	71	5 950
Insgesamt	23	16 542	564	156	15 586	237	79 913

### Wasserversorgung

0 - 19	27	68 477	552	68	67 232	624	410 042
20 und mehr	31	136 695	3 477	121	128 678	4 420	62 819
Insgesamt	58	205 172	4 029	189	195 910	5 044	87 568

### 8. Bruttozugänge an technischen Anlagen und Maschinen 2003 nach Beschäftigtengrößenklassen

Unternehmen mit ... bis ... Beschäftigten	Unter- neh- men	Bruttozugänge an technischen Anlagen und Maschinen						
		Insgesamt	davon					
			Anlagen zur		Leitungs- und Rohr- netz	Zähler und Mess- geräte	sonstige Anlagen zur Über- tragung und Verteilung	andere Anlagen
			Erzeugung und Gewinnung	Speicherung				
Anzahl	1 000 EUR							

#### Energie- und Wasserversorgung insgesamt

0 - 19	60	87 943	17 975	2 858	57 179	366	1 726	7 839
20 und mehr	65	231 696	6 102	6 230	157 352	6 533	24 821	30 658
Insgesamt	125	319 638	24 077	9 088	214 531	6 899	26 547	38 497

#### Elektrizitätsversorgung

0 - 19	10	5 091	2 880	-	1 472	125	497	117
20 und mehr	25	89 103	2 935	177	53 142	4 499	21 154	7 195
Insgesamt	35	94 194	5 815	177	54 614	4 624	21 652	7 312

#### Gasversorgung

0 - 19	3	532	-	8	495	3	-	26
20 und mehr	6	13 417	-	1 020	10 818	507	1 008	65
Insgesamt	9	13 949	-	1 028	11 313	510	1 008	91

#### Fernwärmeversorgung

0 - 19	20	15 088	13 750	-	584	30	671	53
20 und mehr	3	498	355	-	107	32	5	-
Insgesamt	23	15 586	14 105	-	691	61	676	53

#### Wasserversorgung

0 - 19	27	67 232	1 345	2 850	54 628	208	558	7 644
20 und mehr	31	128 678	2 813	5 033	93 285	1 495	2 654	23 397
Insgesamt	58	195 910	4 158	7 883	147 913	1 703	3 212	31 041

### 9. Abgabe von Wasser 2003

Wirtschaftszweig	Unternehmen	Abgabe von Wasser		
		Insgesamt	davon	
			an andere Versorgungsunternehmen zur Weiterverteilung	an Letztverbraucher
Anzahl	1 000 m <sup>3</sup>			
Energie- und Wasserversorgung insgesamt	125	116 558	23 824	92 734
Elektrizitätsversorgung	35	4 038	1 221	2 817
Gasversorgung	9	-	-	-
Fernwärmeversorgung	23	340	-	340
Wasserversorgung	58	112 180	22 603	89 577