



STATISTISCHER BERICHT

PI-j/17

Bruttoanlageinvestitionen in Thüringen 1991 - 2017

Bestell-Nr. 15 110

Zeichenerklärung

- nichts vorhanden (genau Null)
- 0 weniger als die Hälfte von 1 in der letzten besetzten Stelle, jedoch mehr als nichts
- . Zahlenwert unbekannt oder geheim zu halten
- ... Zahlenwert lag bei Redaktionsschluss noch nicht vor
- x Tabellenfach gesperrt, weil Aussage nicht sinnvoll
- p vorläufige Zahl
- r berichtigte Zahl
- / Zahlenwert nicht sicher genug
- () Aussagewert eingeschränkt

Anmerkung: Abweichungen in den Summen, auch im Vergleich zu anderen Veröffentlichungen, erklären sich aus dem Runden von Einzelwerten.

Herausgeber:

Thüringer Landesamt für Statistik

Europaplatz 3, 99091 Erfurt

Postfach 90 01 63, 99104 Erfurt

Telefon: 0361 57331-9642

Telefax: 0361 57331-9699

Internet: statistik.thueringen.de

E-Mail: auskunft@statistik.thueringen.de

Auskunft erteilt:

Referat: Gesamtrechnungen,
Arbeitsmarkt, Außenhandel

Telefon: 0361 57331-9210

E-Mail: vgr@statistik.thueringen.de

Herausgegeben im März 2021

Heft-Nr.: 38/21

Preis: 7,50 Euro

© Thüringer Landesamt für Statistik, Erfurt, 2021

Vervielfältigung und Verbreitung, auch auszugsweise, mit Quellenangabe gestattet.

Inhaltsverzeichnis

	Seite
Vorbemerkungen	2
Zusammenfassungen der Klassifikation der Wirtschaftszweige für die Volkswirtschaftlichen Gesamtrechnungen	6
Grafiken	
1. Bruttoanlageinvestitionen in Thüringen 2007 bis 2017	7
2. Bruttoanlageinvestitionen in Deutschland 2007 bis 2017	7
3. Neue Anlagen in Thüringen 2007 bis 2017 nach Güterarten	8
4. Neue Anlagen in Deutschland 2007 bis 2017 nach Güterarten	8
5. Neue Ausrüstungen und neue sonstige Anlagen in Thüringen 2007 bis 2017 nach Wirtschaftsbereichen	9
6. Neue Bauten in Thüringen 2007 bis 2017 nach Wirtschaftsbereichen	10
7. Bruttoanlageinvestitionen 2007 und 2017 nach Bundesländern	11
8. Bruttoanlageinvestitionen 2007 bis 2017 nach Bundesländern	13
Tabellen	
1. Bruttoanlageinvestitionen in Thüringen, in Deutschland und in Großraumregionen 1991 bis 2017	14
2. Neue Anlagen in Thüringen, in Deutschland und in Großraumregionen 1991 bis 2017	17
3. Neue Ausrüstungen und neue sonstige Anlagen in Thüringen, in Deutschland und in Großraumregionen 1991 bis 2017	20
4. Neue Bauten in Thüringen, in Deutschland und in Großraumregionen 1991 bis 2017	23
5. Neue Anlagen in Thüringen 1991 bis 2017 nach Wirtschaftsbereichen	26
6. Neue Ausrüstungen und neue sonstige Anlagen in Thüringen 1991 bis 2017 nach Wirtschaftsbereichen	34
7. Neue Bauten in Thüringen 1991 bis 2017 nach Wirtschaftsbereichen	42
8. Neue Anlagen in Deutschland 1991 bis 2017 nach Wirtschaftsbereichen	50
9. Bruttoanlageinvestitionen 1991 bis 2017 nach Bundesländern	54

Vorbemerkungen

Mit diesem Statistischen Bericht werden Ergebnisse für die Bruttoanlageinvestitionen nach Wirtschaftsbereichen nach dem Europäischen System Volkswirtschaftlicher Gesamtrechnungen (ESVG 2010) für Thüringen für den Zeitraum 1991 bis 2017 vorgelegt.

Die Anlageinvestitionen sind aufgrund ihrer Bedeutung für die kurz- und mittelfristige gesamtwirtschaftliche Entwicklung ein wichtiger Indikator im Rahmen von Konjunkturdiagnosen und -prognosen. Sie bestimmen die Leistungskraft und Wettbewerbsfähigkeit und damit das zukünftige Wirtschaftswachstum einer Volkswirtschaft.

Grundsätzlich setzen sich die Bruttoanlageinvestitionen aus dem Erwerb neuer Anlagen und dem Saldo aus Käufen und Verkäufen von gebrauchten Anlagen und von Grund und Boden zusammen. Da ein vollständiger Nachweis dieser Transaktionen mit gebrauchten Anlagen und Grund und Boden zwischen den investierenden Wirtschaftsbereichen jedoch nicht möglich ist, können die Anlageinvestitionen nach Wirtschaftsbereichen nur auf der Grundlage neuer Anlagen (untergliedert in neue Ausrüstungen und sonstige Anlagen sowie neue Bauten) dargestellt werden.

Die vorliegenden Ergebnisse unterscheiden sich erheblich von früheren Angaben und sind mit diesen nicht vergleichbar. Im Rahmen der Revision 2019 wurden in den Volkswirtschaftlichen Gesamtrechnungen alle bisher veröffentlichten Ergebnisse für die Jahre ab 1991 neu berechnet.

Die Neuberechnung ist Teil einer umfassenden Revision der Volkswirtschaftlichen Gesamtrechnungen auf Bundes- und Landesebene, die turnusmäßig in mehrjährigen Abständen durchgeführt wird. Im Rahmen dieser Revisionen werden z. B. neue Berechnungsgrundlagen berücksichtigt sowie definitorische und konzeptionelle Änderungen vorgenommen und die zugrunde liegenden Berechnungsmethoden weiter entwickelt.

Die Rechtsgrundlagen für die Berechnungen der nationalen und regionalen Volkswirtschaftlichen Gesamtrechnungen (VGR) sind die Verordnung (EU) Nr. 549/2013 des Europäischen Parlaments und des Rates vom 21. Mai 2013 zum Europäischen System Volkswirtschaftlicher Gesamtrechnungen auf nationaler und regionaler Ebene in der Europäischen Union (Amtsblatt der EU Nr. L 174, Seite 1), sowie Verordnung (EG) Nr. 2223/96 des Rates vom 25. Juni 1996 zum Europäischen System Volkswirtschaftlicher Gesamtrechnungen auf nationaler und regionaler Ebene in der Europäischen Gemeinschaft (Amtsblatt der EG Nr. L 310, Seite 1).

Die Ergebnisse der regionalen VGR für Thüringen und alle anderen Bundesländer sind mit denen der anderen Regionen der Europäischen Union vergleichbar.

Die Volkswirtschaftlichen Gesamtrechnungen verfolgen die Aufgabe, ein möglichst vollständiges Gesamtbild des wirtschaftlichen Ablaufs und der damit verbundenen wirtschaftlichen Tätigkeiten und Vorgänge in einer Volkswirtschaft zu geben. Sie dienen der Wirtschaftsbeobachtung und sind für die Erstellung von konjunkturellen und wirtschaftlichen Analysen und Vorausschätzungen ein wichtiges Hilfsmittel.

In den Volkswirtschaftlichen Gesamtrechnungen werden die Entstehung, Verteilung und Verwendung des Inlandsprodukts, die Entstehung, Verteilung und Umverteilung von Einkommen und gesamtwirtschaftliche Erwerbstätigenzahlen nachgewiesen.

Die veröffentlichten Ergebnisse werden durch den Arbeitskreis „Volkswirtschaftliche Gesamtrechnungen der Länder“ berechnet. Die Mitglieder des Arbeitskreises sind die Statistischen Ämter der Länder der Bundesrepublik Deutschland.

Allgemeine Informationen zur Revision 2019 der Volkswirtschaftlichen Gesamtrechnungen der Länder

In den Volkswirtschaftlichen Gesamtrechnungen einschließlich der Erwerbstätigenrechnung werden etwa alle fünf Jahre die Berechnungen und damit die Ergebnisse in sogenannten Generalrevisionen überarbeitet, wie zuletzt 2014 zur EU-weiten Einführung des neuen Europäischen Systems Volkswirtschaftlicher Gesamtrechnungen (ESVG 2010). Im Zuge der Generalrevisionen sollen insbesondere neue, international vereinbarte Konzepte, Definitionen und Klassifikationen eingeführt sowie methodische Verbesserungen und, soweit verfügbar, neue Datengrundlagen eingearbeitet werden, um neue ökonomische Sachverhalte adäquat und vergleichbar abbilden zu können.

Im Rahmen der Generalrevision 2019 gab es keine maßgeblichen konzeptionellen Änderungen, vielmehr wurden insbesondere neue Datenquellen, geänderte Bezugs- und Basisdaten und Berechnungsmethoden berücksichtigt. Um Brüche in den Zeitreihen zu vermeiden und den Datennutzern weiterhin methodisch konsistente Zeitreihen zur Verfügung zu stellen, wurden die Ergebnisse bis 1991 zurück neu berechnet. Dabei wurden die Daten von 1991 bis 2007 mittels mathematischer Rückrechnungsverfahren ermittelt. Die nächste Generalrevision findet, EU weit harmonisiert, voraussichtlich 2024 statt.

Von der Änderung der Bezugs- und Basisdaten im Rahmen der Revision waren vor allem das Arbeitnehmerentgelt und die Erwerbstätigen betroffen.

Im Zuge der Revision 2019 wurde das Referenzjahr des Kettenindex von 2010 auf 2015 umgestellt.

Die revidierten Länderergebnisse des Bruttoinlandsprodukts (BIP), der Bruttowertschöpfung (BWS) sowie des Arbeitnehmerentgelts (ANE) unterscheiden sich teilweise deutlich von den zuvor veröffentlichten Daten. Die Revisionsergebnisse sind grundsätzlich nur eingeschränkt mit den bisher veröffentlichten Daten vergleichbar.

Die quantitativen Revisionseffekte fielen für die einzelnen Aggregate und je nach Region unterschiedlich aus. Das Bruttoinlandsprodukt in jeweiligen Preisen erfuhr im Zuge der Revision 2019 exemplarisch für das Berichtsjahr 2016 für Deutschland eine Absenkung des Niveaus um 0,8 %. Für Thüringen ergab sich eine Absenkung des Niveaus um 1,6 %.

Begriffserläuterungen

Bruttoanlageinvestitionen

Die Bruttoanlageinvestitionen umfassen den Erwerb abzüglich der Veräußerungen von Anlagegütern durch gebietsansässige Produzenten in einem Zeitraum. Dazu zählen die Käufe von neuen Anlagen (einschließlich aller eingeführten und selbsterstellten Anlagen) sowie der Saldo der Käufe und Verkäufe von gebrauchten Anlagen und von Grund und Boden. Dargestellt werden hier nur die Käufe neuer Anlagen. Als Anlagen werden alle produzierten Güter angesehen, die länger als ein Jahr in der Produktion eingesetzt werden.

Die Bruttoanlageinvestitionen untergliedern sich in Ausrüstungen, Bauten und sonstige Anlagen. Ausrüstungen, Bauten und sonstige Anlagen werden in den Volkswirtschaftlichen Gesamtrechnungen als Bruttogrößen, also vor Abzug der Abschreibungen verwendet.

Ausrüstungen

Die Ausrüstungen umfassen bewegliche Investitionsgüter, wie Maschinen, maschinelle Anlagen, Fahrzeuge, Betriebs- und Geschäftsausstattungen sowie ähnliche nicht fest mit Bauten verbundene Anlagegüter. Einbezogen sind auch militärische Waffensysteme.

Bauten

Die Bauten umfassen Bauleistungen an Gebäuden und sonstigen Bauten, wie Straßen, Brücken, Tunnel, Flugplätze u. Ä. Einbezogen sind mit Bauten fest verbundene Einrichtungen, wie Aufzüge, Heizungs-, Lüftungs- und Klimaanlage, außerdem gärtnerische Anlagen, die Umzäunung von Grundstücken u. Ä. sowie Bodenverbesserungen und Grundstücksübertragungskosten.

Sonstige Anlagen

Die sonstigen Anlagen umfassen das sogenannte geistige Eigentum einer Volkswirtschaft (Forschung und Entwicklung, Software und Datenbanken, Urheberrechte, Suchbohrungen) sowie Nutztiere und Nutzpflanzungen.

Berechnungsstand

Die Anlageinvestitionen für die Bundesländer werden jährlich vom Arbeitskreis „Volkswirtschaftliche Gesamtrechnungen der Länder“ gemeinsam berechnet und auf den vom Statistischen Bundesamt ermittelten Bundeswert abgestimmt. Das Bestreben, einerseits größtmögliche Aktualität zu gewährleisten, d. h. die Ergebnisse der Volkswirtschaftlichen Gesamtrechnungen so frühzeitig wie möglich nach Abschluss des Berichtszeitraumes vorzulegen, andererseits die Berechnungsergebnisse durch Berücksichtigung sämtlicher vorhandenen Statistiken – insbesondere auch der Erhebungen mit umfangreicherem Erhebungsprogramm und daher längerer Aufbereitungsdauer – so gut wie möglich abzusichern, hat dazu geführt, dass die Volkswirtschaftlichen Gesamtrechnungen für jedes Berichtsjahr in mehreren aufeinander folgenden Phasen durchgeführt werden.

Da diese Berechnungen stets in der Reihenfolge Deutschland, Bundesländer, Kreise erfolgen, entsprechen die Ergebnisse der verschiedenen Regionalebene nicht zu jedem Zeitpunkt einem einheitlichen Rechenstand. Der Benutzer sollte sich bei Auswertungen stets des Berechnungsstandes vergewissern.

Die Ergebnisse für die Jahre 1991 bis 2017 sind auf den Berechnungsstand August 2019 des Statistischen Bundesamtes abgestimmt.

Hinweise

Die vorliegenden Länderergebnisse für die Jahre 1991 bis 2017 wurden im Juni 2020 veröffentlicht.

Alle Ergebnisse sind vorläufig.

Die Ergebnisse werden in der Regel in Millionen EUR dargestellt.

Bei der Addition von Ergebnissen können Abweichungen durch Rundungen entstehen.

Die Angaben je Erwerbstätigen sowie je Einwohner werden in EUR nachgewiesen.

Die Veränderungsraten gegenüber dem Vorjahr wurden stets von den ungerundeten Werten errechnet.

Das Gebiet der neuen Bundesländer ohne Berlin umfasst die Territorien der Bundesländer Mecklenburg-Vorpommern, Brandenburg, Sachsen, Sachsen-Anhalt und Thüringen.

Das Gebiet des früheren Bundesgebietes ohne Berlin umfasst die Territorien der Bundesländer Schleswig-Holstein, Hamburg, Niedersachsen, Bremen, Nordrhein-Westfalen, Hessen, Rheinland-Pfalz, Baden-Württemberg, Bayern und Saarland.

Abkürzungen

A*10 m. Zus. + C

A* 10 mit Zusammenfassungen
plus C

Finanz-, Versicherungs- und Unternehmens-
dienstl., Grundstücks- und Wohnungsw.

Finanz-, Versicherungs- und
Unternehmensdienstleister, Grund-
stücks- und Wohnungswesen

WZ 2008

Klassifikation der Wirtschaftszweige 2008

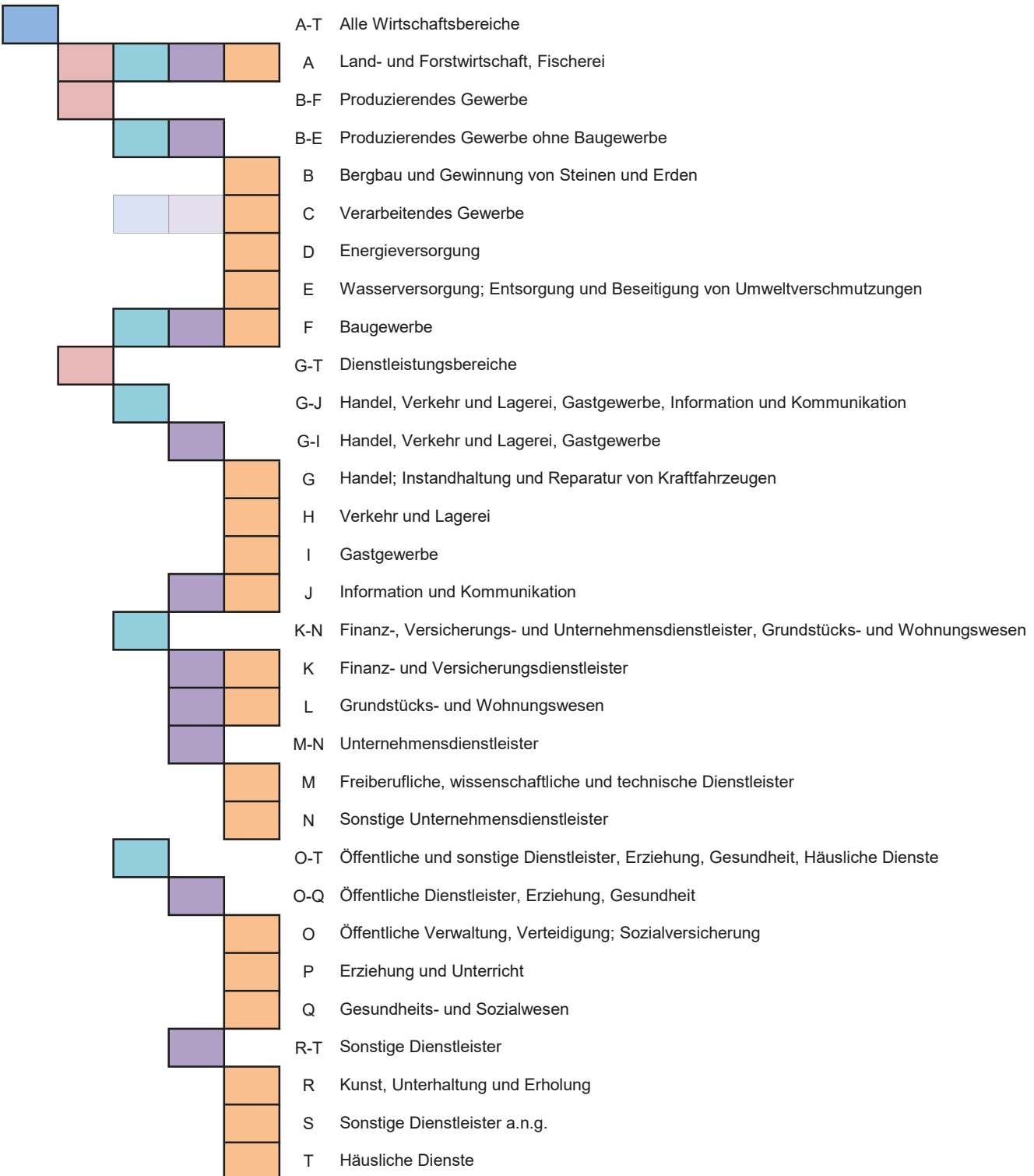
Internetangebot

Ausgewählte Ergebnisse der Volkswirtschaftlichen Gesamtrechnungen für Thüringen finden Sie unter <http://www.statistik.thueringen.de>.

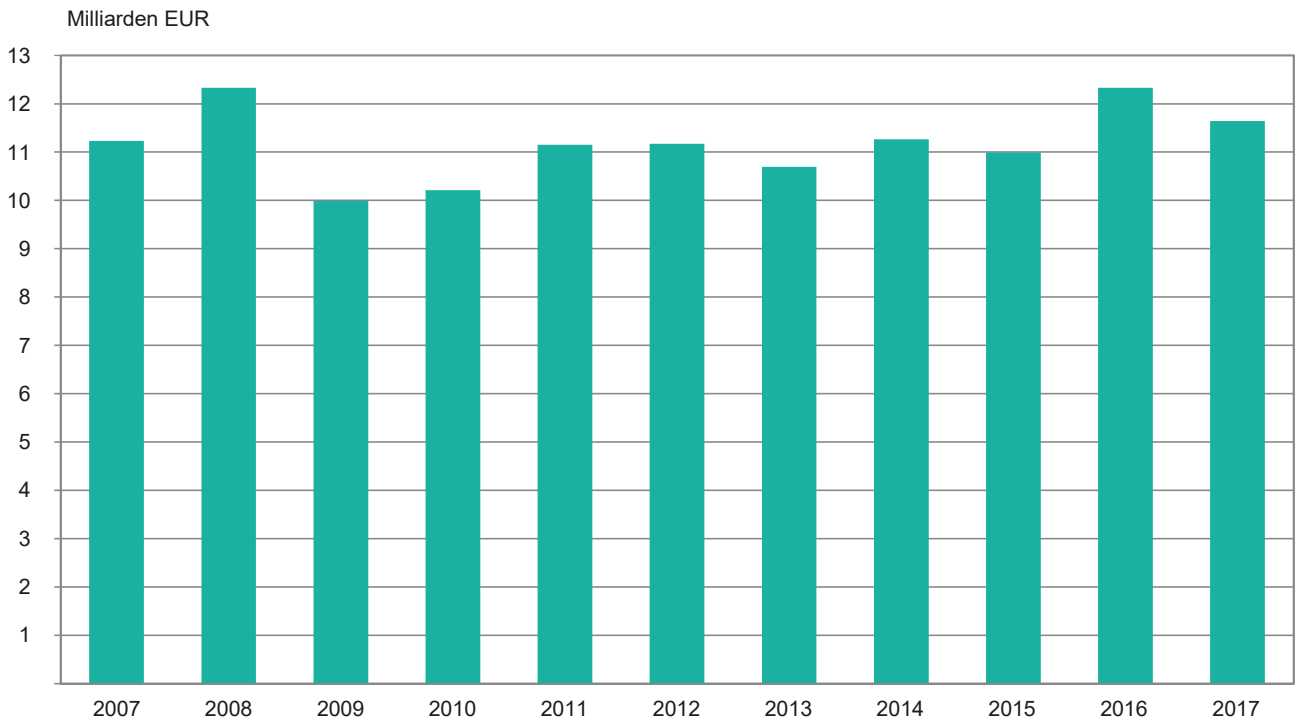
Die im Internet veröffentlichten Ergebnisse für Thüringen entsprechen stets dem aktuellen Berechnungsstand.

Zusammenfassungen der Klassifikation der Wirtschaftszweige für die Volkswirtschaftlichen Gesamtrechnungen

A*1	A*3	A*10 m. Zus. + C	A*10 + C	A*21	WZ 2008 - Bezeichnung
-----	-----	------------------	----------	------	-----------------------

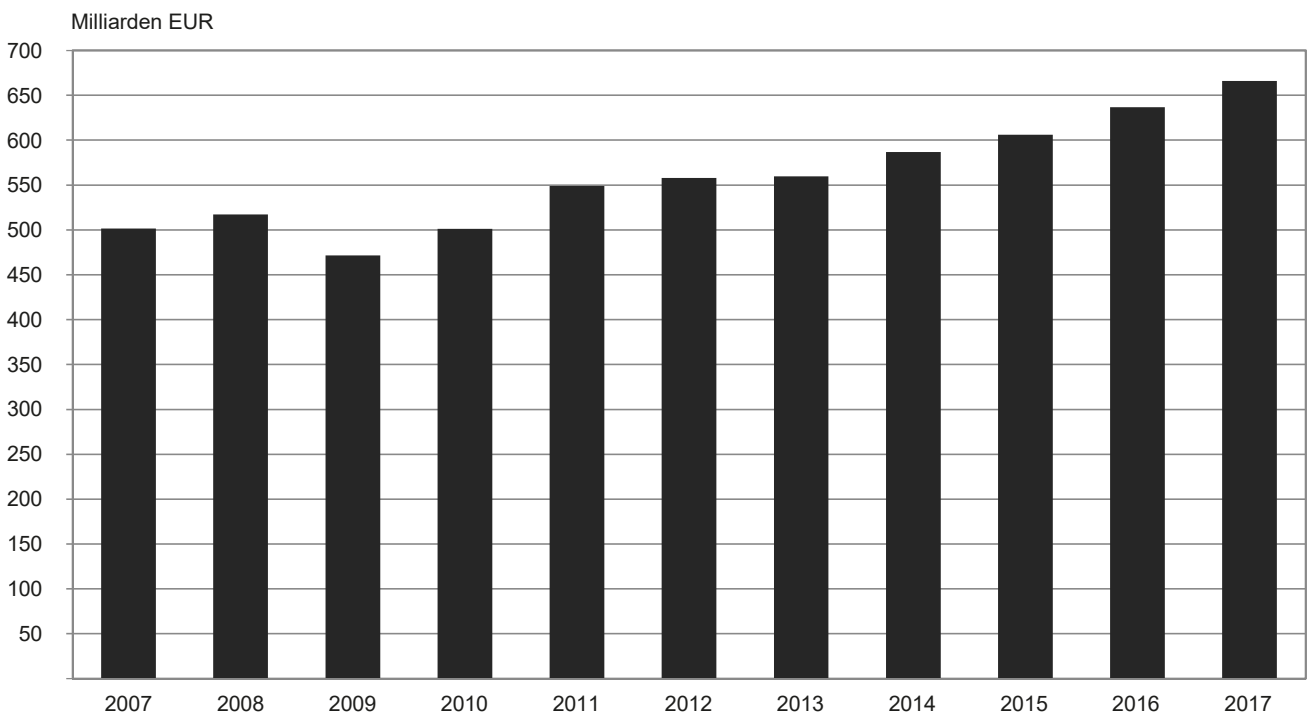


**1. Bruttoanlageinvestitionen in Thüringen 2007 bis 2017
- in jeweiligen Preisen**



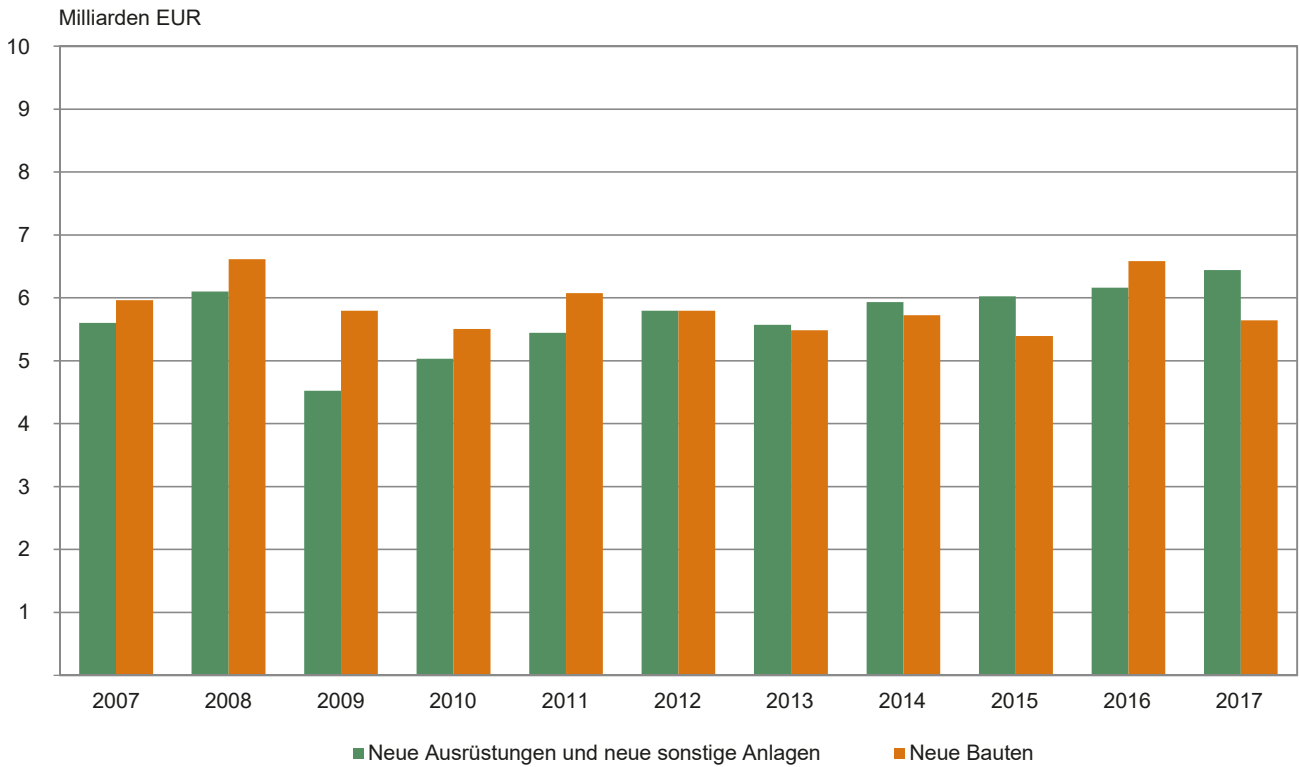
Thüringer Landesamt für Statistik

**2. Bruttoanlageinvestitionen in Deutschland 2007 bis 2017
- in jeweiligen Preisen**



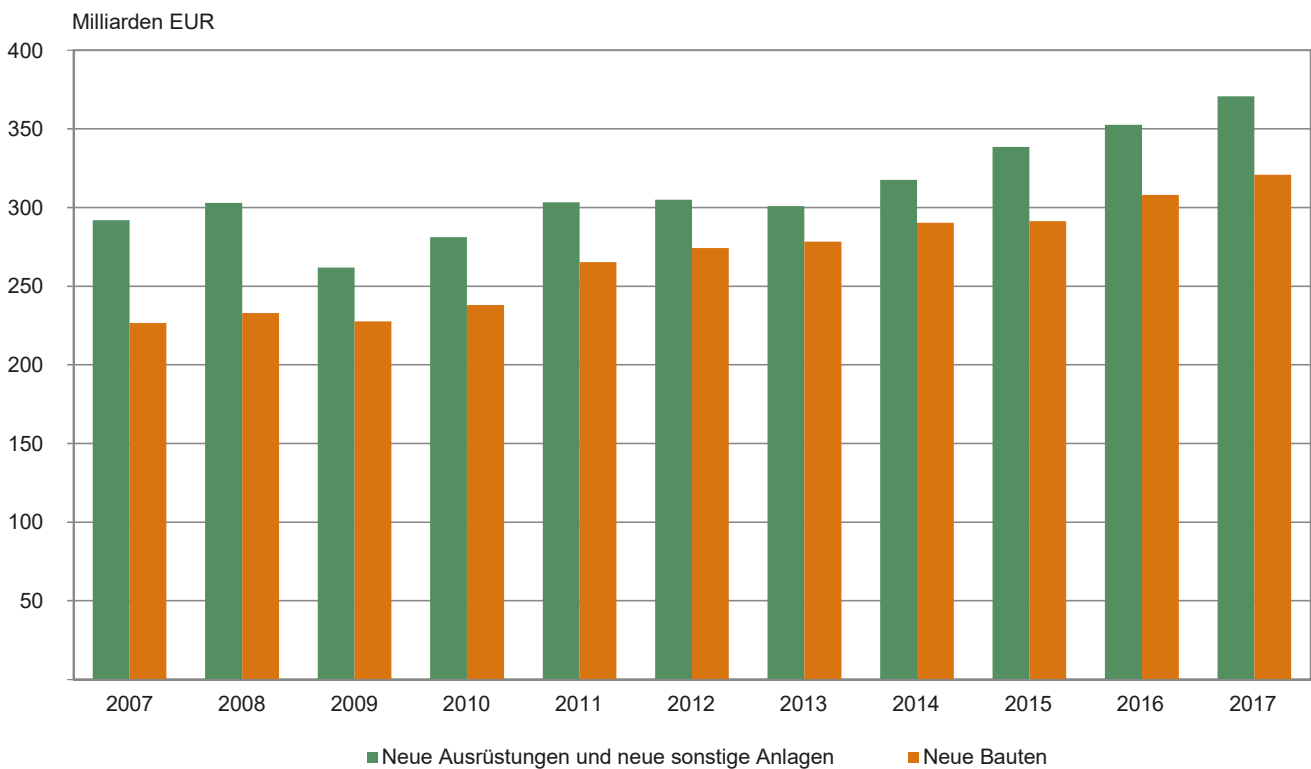
Thüringer Landesamt für Statistik

3. Neue Anlagen in Thüringen 2007 bis 2017 nach Güterarten - in jeweiligen Preisen



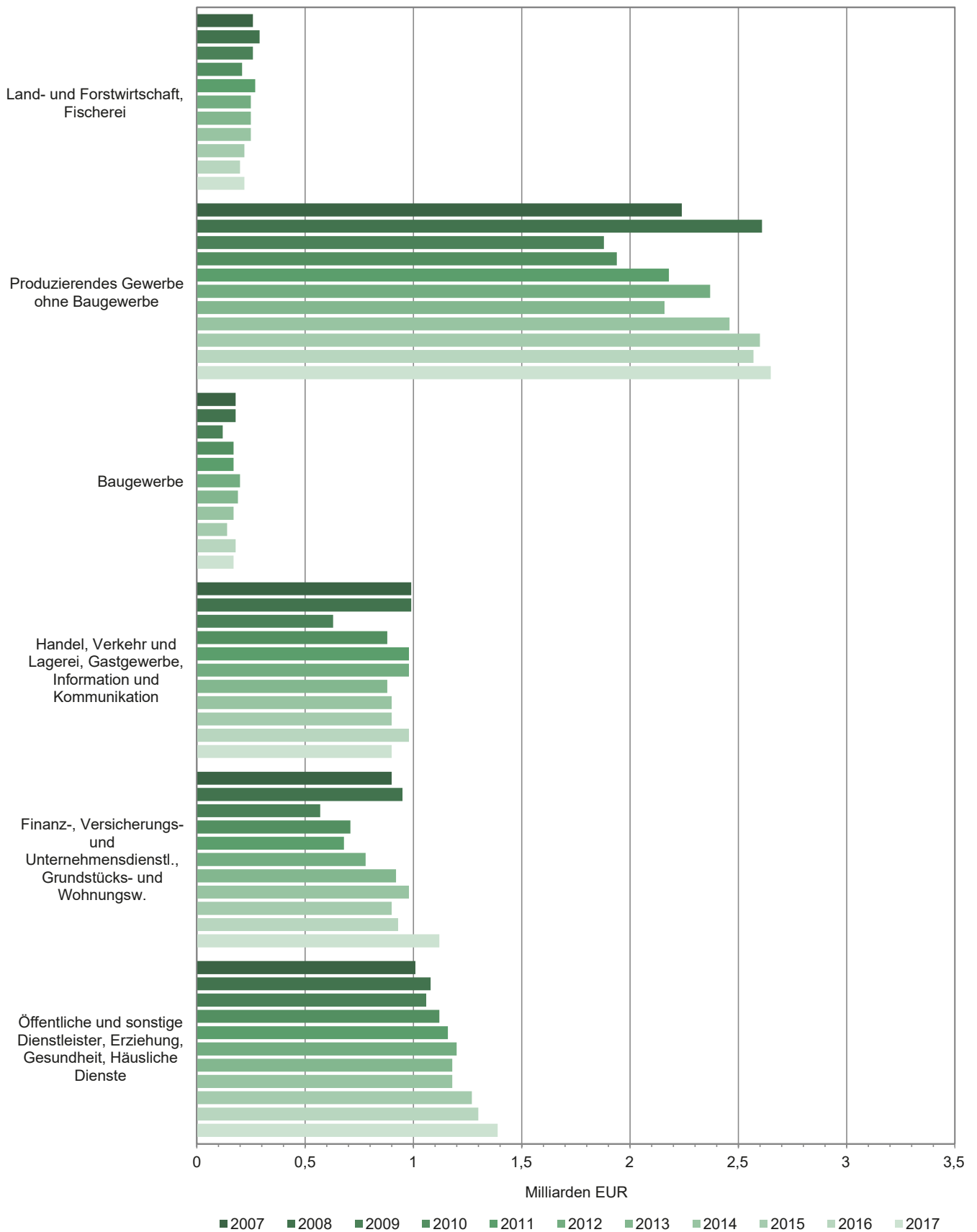
Thüringer Landesamt für Statistik

4. Neue Anlagen in Deutschland 2007 bis 2017 nach Güterarten - in jeweiligen Preisen

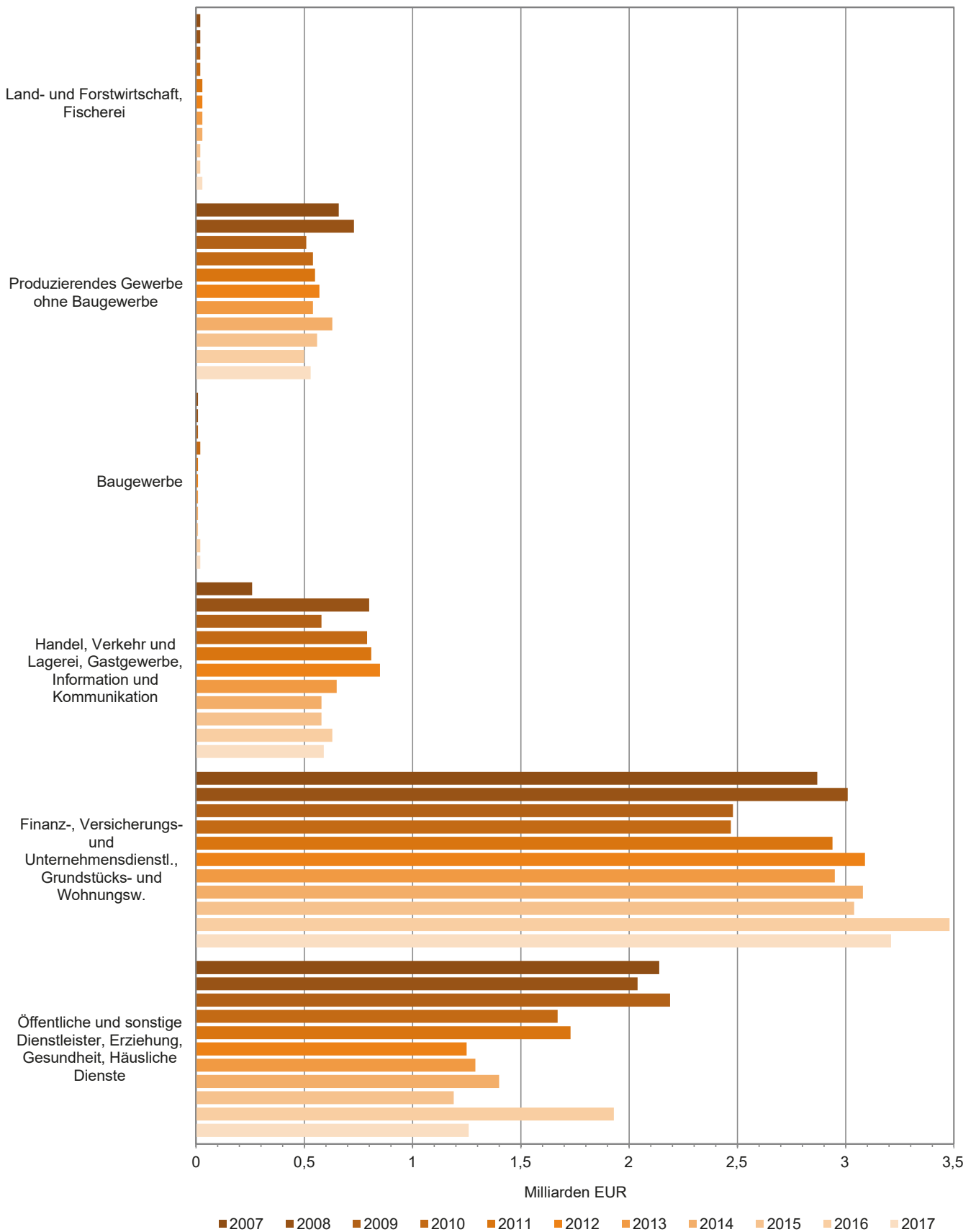


Thüringer Landesamt für Statistik

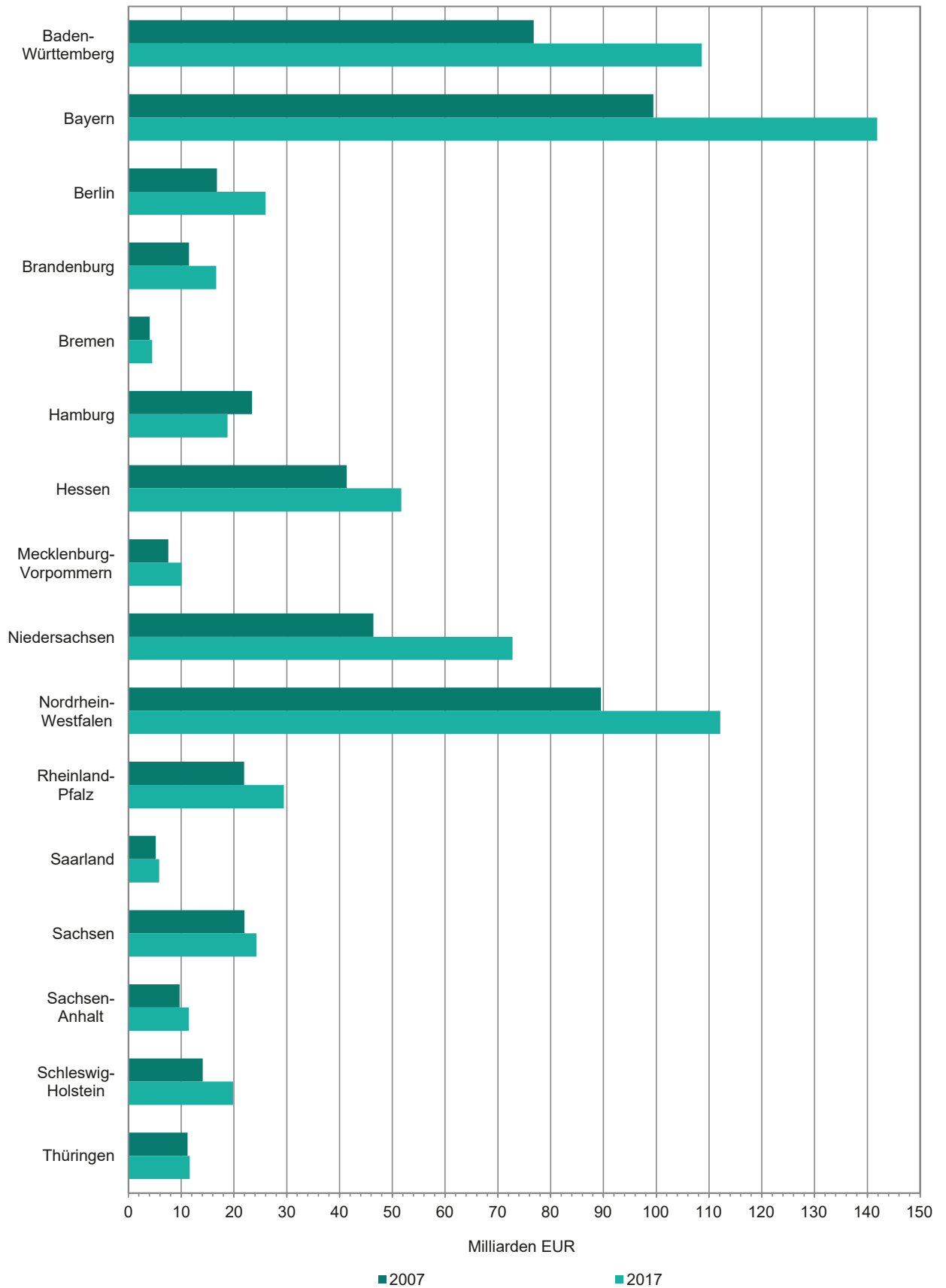
5. Neue Ausrüstungen und neue sonstige Anlagen in Thüringen 2007 bis 2017 nach Wirtschaftsbereichen - in jeweiligen Preisen



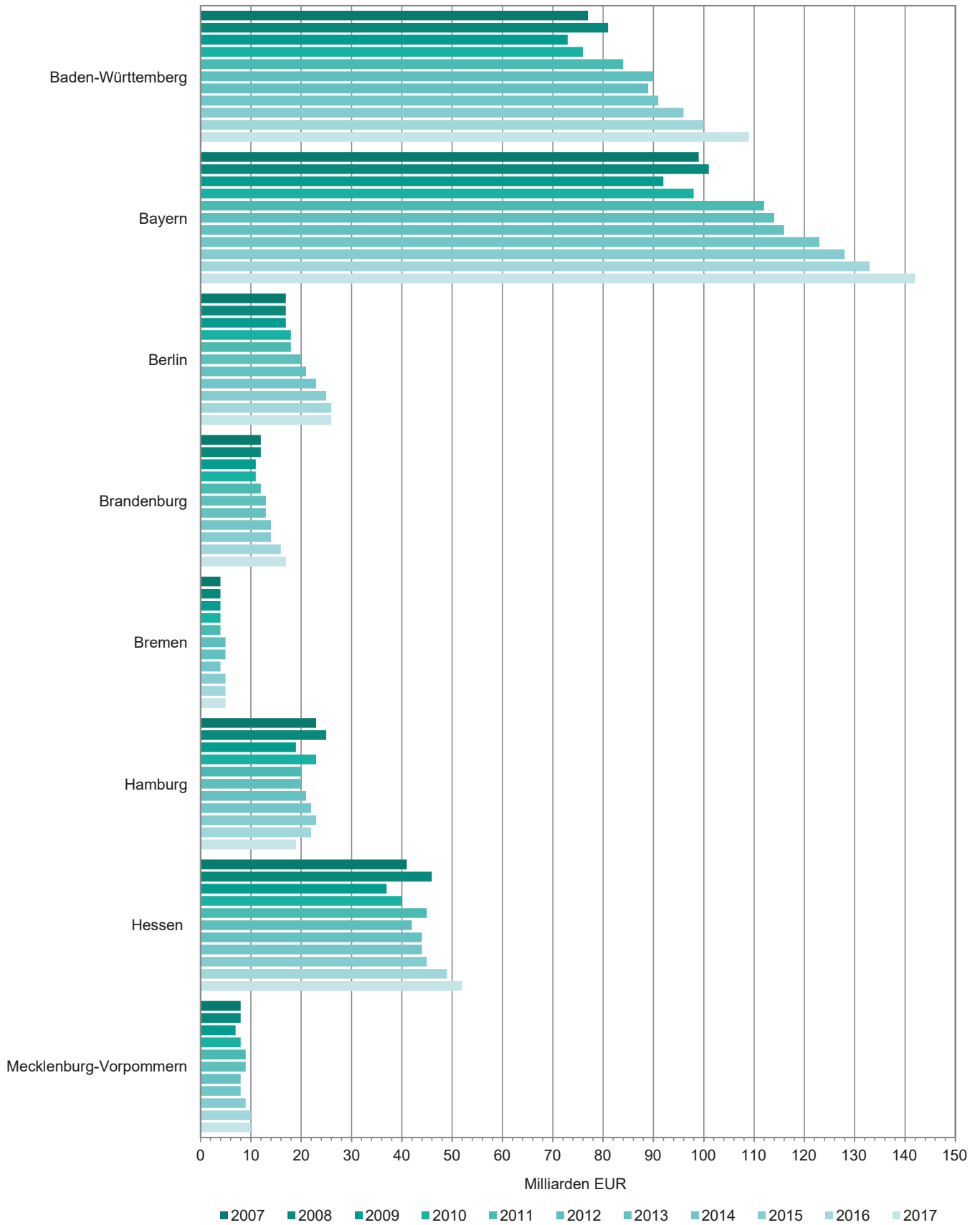
**6. Neue Bauten in Thüringen 2007 bis 2017 nach Wirtschaftsbereichen
- in jeweiligen Preisen**



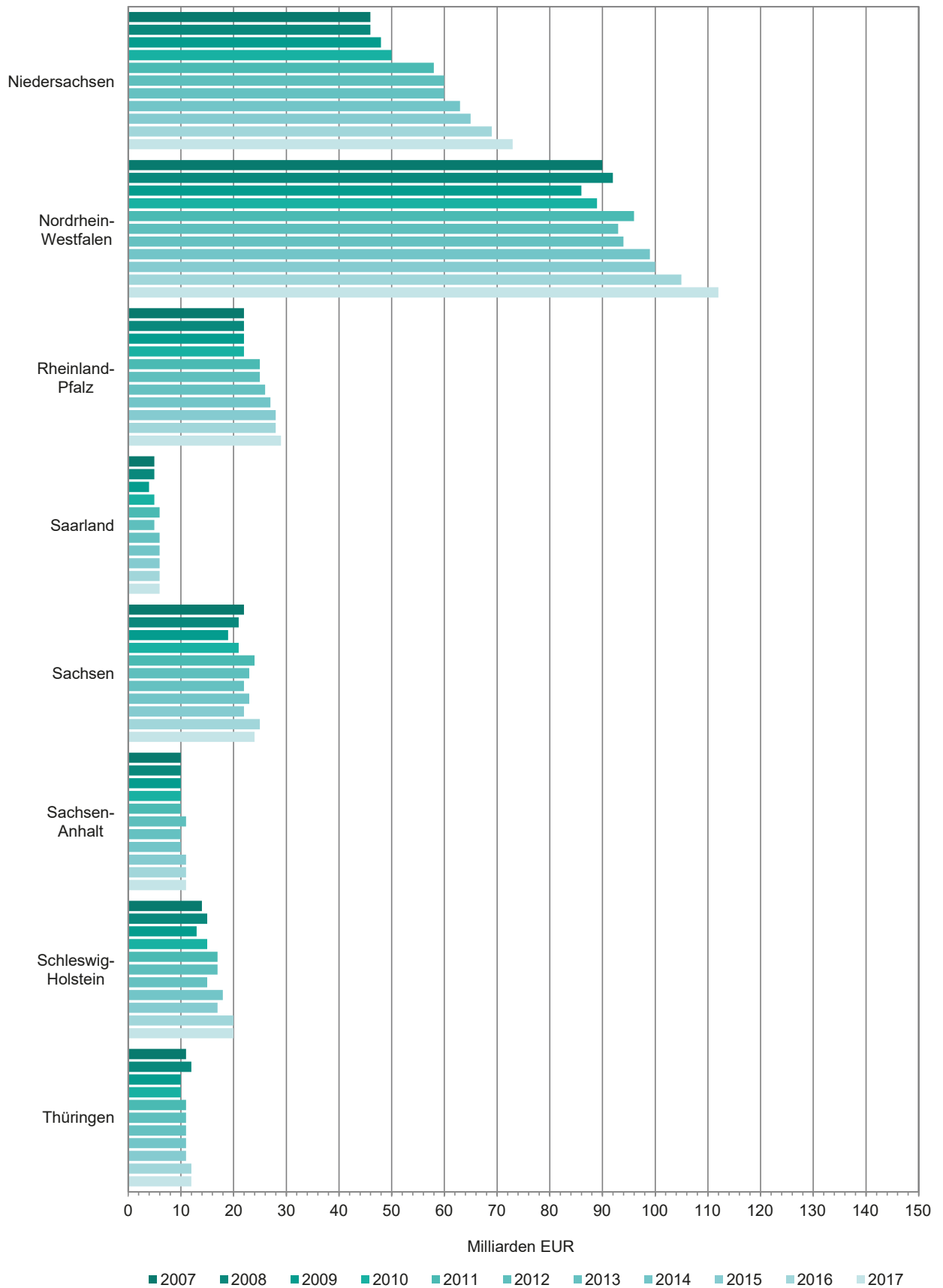
7. Bruttoanlageinvestitionen 2007 und 2017 nach Bundesländern - in jeweiligen Preisen



8. Bruttoanlageinvestitionen 2007 bis 2017 nach Bundesländern - in jeweiligen Preisen



Noch: 8. Bruttoanlageinvestitionen 2007 bis 2017 nach Bundesländern
- in jeweiligen Preisen



1. Bruttoanlageinvestitionen in Thüringen, in Deutschland und in Großraumregionen 1991 bis 2017

Jahr	Thüringen	Deutschland	Neue Bundesländer ohne Berlin	Früheres Bundesgebiet ohne Berlin
Millionen EUR - in jeweiligen Preisen				
1991	7 796	394 721	47 420	331 992
1992	11 929	428 939	66 609	344 986
1993	15 491	421 198	81 517	322 032
1994	18 088	441 679	99 705	324 991
1995	17 221	445 973	102 440	325 988
1996	14 096	442 442	97 768	323 848
1997	14 225	444 213	93 266	327 416
1998	13 867	459 252	89 556	350 383
1999	14 858	474 477	86 394	369 159
2000	13 466	487 502	81 575	388 097
2001	12 858	473 140	68 246	388 395
2002	10 847	442 301	60 090	368 115
2003	11 066	431 772	58 540	360 787
2004	9 582	431 938	58 281	360 212
2005	9 871	436 534	56 621	364 499
2006	10 459	472 315	58 548	398 123
2007	11 232	501 323	62 112	422 387
2008	12 332	517 013	63 244	436 684
2009	9 993	471 232	56 950	397 616
2010	10 208	501 148	60 896	422 712
2011	11 150	548 701	65 157	465 855
2012	11 174	557 877	66 950	470 493
2013	10 688	559 500	63 556	475 305
2014	11 258	586 665	66 657	497 126
2015	10 994	605 941	66 995	514 247
2016	12 328	636 421	74 044	536 629
2017	11 642	665 889	74 127	565 737

Veränderung gegenüber dem Vorjahr in Prozent - in jeweiligen Preisen				
1991
1992	53,0	8,7	40,5	3,9
1993	29,9	- 1,8	22,4	- 6,7
1994	16,8	4,9	22,3	0,9
1995	- 4,8	1,0	2,7	0,3
1996	- 18,1	- 0,8	- 4,6	- 0,7
1997	0,9	0,4	- 4,6	1,1
1998	- 2,5	3,4	- 4,0	7,0
1999	7,1	3,3	- 3,5	5,4
2000	- 9,4	2,7	- 5,6	5,1
2001	- 4,5	- 2,9	- 16,3	0,1
2002	- 15,6	- 6,5	- 12,0	- 5,2
2003	2,0	- 2,4	- 2,6	- 2,0
2004	- 13,4	0,0	- 0,4	- 0,2
2005	3,0	1,1	- 2,8	1,2
2006	6,0	8,2	3,4	9,2
2007	7,4	6,1	6,1	6,1
2008	9,8	3,1	1,8	3,4
2009	- 19,0	- 8,9	- 10,0	- 8,9
2010	2,2	6,3	6,9	6,3
2011	9,2	9,5	7,0	10,2
2012	0,2	1,7	2,8	1,0
2013	- 4,3	0,3	- 5,1	1,0
2014	5,3	4,9	4,9	4,6
2015	- 2,3	3,3	0,5	3,4
2016	12,1	5,0	10,5	4,4
2017	- 5,6	4,6	0,1	5,4

Noch: 1. Bruttoanlageinvestitionen in Thüringen, in Deutschland und in Großraumregionen 1991 bis 2017

Jahr	Thüringen	Deutschland	Neue Bundesländer ohne Berlin	Früheres Bundesgebiet ohne Berlin
------	-----------	-------------	----------------------------------	--------------------------------------

Anteil an Deutschland in Prozent - in jeweiligen Preisen

1991	2,0	100	12,0	84,1
1992	2,8	100	15,5	80,4
1993	3,7	100	19,4	76,5
1994	4,1	100	22,6	73,6
1995	3,9	100	23,0	73,1
1996	3,2	100	22,1	73,2
1997	3,2	100	21,0	73,7
1998	3,0	100	19,5	76,3
1999	3,1	100	18,2	77,8
2000	2,8	100	16,7	79,6
2001	2,7	100	14,4	82,1
2002	2,5	100	13,6	83,2
2003	2,6	100	13,6	83,6
2004	2,2	100	13,5	83,4
2005	2,3	100	13,0	83,5
2006	2,2	100	12,4	84,3
2007	2,2	100	12,4	84,3
2008	2,4	100	12,2	84,5
2009	2,1	100	12,1	84,4
2010	2,0	100	12,2	84,3
2011	2,0	100	11,9	84,9
2012	2,0	100	12,0	84,3
2013	1,9	100	11,4	85,0
2014	1,9	100	11,4	84,7
2015	1,8	100	11,1	84,9
2016	1,9	100	11,6	84,3
2017	1,7	100	11,1	85,0

Veränderung gegenüber dem Vorjahr in Prozent - preisbereinigt

1991
1992	46,4	4,5	34,4	0,0
1993	25,9	- 4,5	18,7	- 9,2
1994	15,1	3,6	20,7	- 0,3
1995	- 6,1	- 0,2	1,4	- 0,8
1996	- 17,8	- 0,4	- 4,2	- 0,3
1997	1,1	0,5	- 4,5	1,2
1998	- 2,0	4,0	- 3,5	7,7
1999	8,1	4,3	- 2,7	6,4
2000	- 10,0	2,1	- 6,2	4,4
2001	- 4,4	- 2,6	- 16,2	0,4
2002	- 15,3	- 6,1	- 11,6	- 4,8
2003	2,4	- 1,6	- 2,1	- 1,2
2004	- 13,9	- 0,4	- 1,0	- 0,6
2005	2,6	0,9	- 3,3	1,1
2006	4,8	7,5	2,3	8,6
2007	4,2	3,6	3,0	3,6
2008	7,5	1,6	- 0,3	1,9
2009	- 19,7	- 9,5	- 10,7	- 9,5
2010	1,1	5,3	5,8	5,2
2011	7,1	7,4	4,9	8,1
2012	- 1,7	- 0,2	0,7	- 0,9
2013	- 5,9	- 1,3	- 6,6	- 0,6
2014	3,7	3,2	3,2	3,0
2015	- 3,8	1,8	- 1,0	1,9
2016	10,7	3,8	9,2	3,1
2017	- 7,6	2,4	- 2,1	3,3

Noch: 1. Bruttoanlageinvestitionen in Thüringen, in Deutschland und in Großraumregionen 1991 bis 2017

Jahr	Thüringen	Deutschland	Neue Bundesländer ohne Berlin	Früheres Bundesgebiet ohne Berlin
Kettenindex (Referenzjahr 2015) - preisbereinigt				
1991	91,8	80,8	91,3	79,6
1992	134,4	84,4	122,7	79,6
1993	169,3	80,6	145,8	72,3
1994	194,9	83,4	175,9	72,1
1995	183,0	83,3	178,3	71,5
1996	150,4	82,9	170,9	71,3
1997	152,0	83,4	163,2	72,1
1998	149,0	86,7	157,5	77,7
1999	161,0	90,4	153,2	82,6
2000	144,9	92,3	143,8	86,3
2001	138,5	89,9	120,5	86,7
2002	117,3	84,4	106,5	82,6
2003	120,1	83,1	104,3	81,6
2004	103,5	82,7	103,2	81,1
2005	106,1	83,4	99,8	81,9
2006	111,2	89,7	102,1	89,0
2007	115,9	93,0	105,2	92,2
2008	124,5	94,4	104,9	94,0
2009	100,1	85,5	93,7	85,0
2010	101,1	90,0	99,1	89,4
2011	108,3	96,7	104,0	96,7
2012	106,5	96,4	104,8	95,8
2013	100,2	95,2	97,8	95,3
2014	103,9	98,3	101,0	98,1
2015	100,0	100,0	100,0	100,0
2016	110,7	103,8	109,2	103,1
2017	102,3	106,3	106,8	106,5

2. Neue Anlagen in Thüringen, in Deutschland und in Großraumregionen 1991 bis 2017

Jahr	Thüringen	Deutschland	Neue Bundesländer ohne Berlin	Früheres Bundesgebiet ohne Berlin
Millionen EUR - in jeweiligen Preisen				
1991	7 932	403 071	48 269	339 185
1992	12 111	437 742	67 625	352 452
1993	15 700	429 911	82 716	329 212
1994	18 319	450 533	101 066	332 151
1995	17 443	455 153	103 875	333 319
1996	14 315	452 272	99 285	331 738
1997	14 458	455 161	94 836	336 322
1998	14 128	470 861	91 190	359 875
1999	15 175	487 477	88 176	379 844
2000	13 750	500 012	83 220	398 449
2001	13 195	488 118	69 942	401 132
2002	11 141	458 033	61 705	381 701
2003	11 319	446 778	60 041	373 810
2004	9 856	447 510	59 939	373 583
2005	10 123	450 986	58 112	376 944
2006	10 754	488 771	60 278	412 203
2007	11 560	518 437	63 927	437 088
2008	12 708	535 677	65 224	452 712
2009	10 304	489 237	58 807	413 073
2010	10 527	518 956	62 855	437 895
2011	11 506	568 571	67 296	482 822
2012	11 576	579 054	69 243	488 547
2013	11 049	579 025	65 607	491 976
2014	11 652	607 779	68 845	515 112
2015	11 416	629 642	69 337	534 578
2016	12 746	660 341	76 526	557 068
2017	12 086	691 415	76 680	587 736

Veränderung gegenüber dem Vorjahr in Prozent - in jeweiligen Preisen				
1991
1992	52,7	8,6	40,1	3,9
1993	29,6	- 1,8	22,3	- 6,6
1994	16,7	4,8	22,2	0,9
1995	- 4,8	1,0	2,8	0,4
1996	- 17,9	- 0,6	- 4,4	- 0,5
1997	1,0	0,6	- 4,5	1,4
1998	- 2,3	3,4	- 3,8	7,0
1999	7,4	3,5	- 3,3	5,5
2000	- 9,4	2,6	- 5,6	4,9
2001	- 4,0	- 2,4	- 16,0	0,7
2002	- 15,6	- 6,2	- 11,8	- 4,8
2003	1,6	- 2,5	- 2,7	- 2,1
2004	- 12,9	0,2	- 0,2	- 0,1
2005	2,7	0,8	- 3,0	0,9
2006	6,2	8,4	3,7	9,4
2007	7,5	6,1	6,1	6,0
2008	9,9	3,3	2,0	3,6
2009	- 18,9	- 8,7	- 9,8	- 8,8
2010	2,2	6,1	6,9	6,0
2011	9,3	9,6	7,1	10,3
2012	0,6	1,8	2,9	1,2
2013	- 4,5	0,0	- 5,3	0,7
2014	5,5	5,0	4,9	4,7
2015	- 2,0	3,6	0,7	3,8
2016	11,6	4,9	10,4	4,2
2017	- 5,2	4,7	0,2	5,5

Noch: 2. Neue Anlagen in Thüringen, in Deutschland und in Großraumregionen 1991 bis 2017

Jahr	Thüringen	Deutschland	Neue Bundesländer ohne Berlin	Früheres Bundesgebiet ohne Berlin
------	-----------	-------------	----------------------------------	--------------------------------------

Anteil an Deutschland in Prozent - in jeweiligen Preisen

1991	2,0	100	12,0	84,2
1992	2,8	100	15,4	80,5
1993	3,7	100	19,2	76,6
1994	4,1	100	22,4	73,7
1995	3,8	100	22,8	73,2
1996	3,2	100	22,0	73,3
1997	3,2	100	20,8	73,9
1998	3,0	100	19,4	76,4
1999	3,1	100	18,1	77,9
2000	2,7	100	16,6	79,7
2001	2,7	100	14,3	82,2
2002	2,4	100	13,5	83,3
2003	2,5	100	13,4	83,7
2004	2,2	100	13,4	83,5
2005	2,2	100	12,9	83,6
2006	2,2	100	12,3	84,3
2007	2,2	100	12,3	84,3
2008	2,4	100	12,2	84,5
2009	2,1	100	12,0	84,4
2010	2,0	100	12,1	84,4
2011	2,0	100	11,8	84,9
2012	2,0	100	12,0	84,4
2013	1,9	100	11,3	85,0
2014	1,9	100	11,3	84,8
2015	1,8	100	11,0	84,9
2016	1,9	100	11,6	84,4
2017	1,7	100	11,1	85,0

Veränderung gegenüber dem Vorjahr in Prozent - preisbereinigt

1991
1992	46,1	4,4	34,0	0,0
1993	25,7	- 4,5	18,7	- 9,2
1994	15,1	3,6	20,6	- 0,3
1995	- 6,1	- 0,1	1,4	- 0,8
1996	- 17,6	- 0,3	- 4,0	- 0,2
1997	1,2	0,8	- 4,4	1,5
1998	- 1,8	4,0	- 3,4	7,6
1999	8,3	4,5	- 2,5	6,5
2000	- 10,0	1,9	- 6,2	4,2
2001	- 4,0	- 2,1	- 15,8	1,0
2002	- 15,3	- 5,8	- 11,5	- 4,4
2003	2,0	- 1,8	- 2,2	- 1,3
2004	- 13,4	- 0,3	- 0,8	- 0,5
2005	2,3	0,6	- 3,5	0,7
2006	5,0	7,7	2,6	8,7
2007	4,3	3,5	2,9	3,5
2008	7,6	1,8	0,0	2,1
2009	- 19,6	- 9,3	- 10,6	- 9,3
2010	1,1	5,0	5,8	5,0
2011	7,3	7,5	5,1	8,2
2012	- 1,3	0,0	0,9	- 0,7
2013	- 6,0	- 1,5	- 6,8	- 0,8
2014	3,9	3,4	3,3	3,1
2015	- 3,4	2,1	- 0,7	2,3
2016	10,3	3,7	9,0	3,0
2017	- 7,2	2,5	- 2,0	3,4

Noch: 2. Neue Anlagen in Thüringen, in Deutschland und in Großraumregionen 1991 bis 2017

Jahr	Thüringen	Deutschland	Neue Bundesländer ohne Berlin	Früheres Bundesgebiet ohne Berlin
Kettenindex (Referenzjahr 2015) - preisbereinigt				
1991	89,9	79,4	89,8	78,2
1992	131,4	82,9	120,3	78,2
1993	165,1	79,1	142,8	71,1
1994	190,0	81,9	172,2	70,9
1995	178,4	81,8	174,6	70,3
1996	147,0	81,6	167,6	70,2
1997	148,7	82,2	160,3	71,3
1998	146,0	85,5	154,8	76,7
1999	158,2	89,3	151,0	81,7
2000	142,4	91,1	141,6	85,2
2001	136,7	89,2	119,2	86,0
2002	115,8	84,0	105,5	82,2
2003	118,1	82,5	103,1	81,1
2004	102,2	82,3	102,3	80,7
2005	104,6	82,7	98,7	81,3
2006	109,8	89,1	101,3	88,4
2007	114,5	92,2	104,3	91,5
2008	123,3	93,9	104,3	93,4
2009	99,1	85,2	93,2	84,7
2010	100,2	89,5	98,6	88,9
2011	107,5	96,2	103,6	96,2
2012	106,1	96,2	104,6	95,6
2013	99,7	94,7	97,5	94,8
2014	103,6	97,9	100,8	97,8
2015	100,0	100,0	100,0	100,0
2016	110,3	103,7	109,0	103,0
2017	102,3	106,3	106,8	106,5

**3. Neue Ausrüstungen und neue sonstige Anlagen in Thüringen, in Deutschland und in Großraumregionen
1991 bis 2017**

Jahr	Thüringen	Deutschland	Neue Bundesländer ohne Berlin	Früheres Bundesgebiet ohne Berlin
Millionen EUR - in jeweiligen Preisen				
1991	3 424	210 225	21 356	181 093
1992	4 390	212 008	24 472	179 804
1993	4 565	190 757	26 260	157 185
1994	4 953	189 610	29 147	153 325
1995	4 688	193 430	30 242	154 457
1996	4 441	199 119	30 720	159 826
1997	4 391	205 752	29 503	167 370
1998	5 039	224 096	31 541	183 232
1999	5 847	239 287	32 808	196 667
2000	5 854	258 195	33 953	213 656
2001	5 774	256 579	29 051	218 193
2002	4 497	241 041	24 736	208 165
2003	3 949	235 091	23 519	204 024
2004	4 256	241 240	25 695	207 138
2005	4 367	250 375	25 826	215 611
2006	4 915	274 031	28 820	234 470
2007	5 598	291 858	30 954	250 715
2008	6 101	302 801	32 110	260 043
2009	4 518	261 750	27 004	224 705
2010	5 028	281 102	30 919	239 676
2011	5 439	303 312	32 642	258 985
2012	5 786	304 876	32 999	259 915
2013	5 570	300 875	31 616	256 899
2014	5 934	317 580	32 903	270 532
2015	6 023	338 399	33 430	290 272
2016	6 163	352 418	36 581	301 130
2017	6 442	370 685	37 074	319 477

Veränderung gegenüber dem Vorjahr in Prozent - in jeweiligen Preisen				
1991
1992	28,2	0,8	14,6	- 0,7
1993	4,0	- 10,0	7,3	- 12,6
1994	8,5	- 0,6	11,0	- 2,5
1995	- 5,3	2,0	3,8	0,7
1996	- 5,3	2,9	1,6	3,5
1997	- 1,1	3,3	- 4,0	4,7
1998	14,8	8,9	6,9	9,5
1999	16,0	6,8	4,0	7,3
2000	0,1	7,9	3,5	8,6
2001	- 1,4	- 0,6	- 14,4	2,1
2002	- 22,1	- 6,1	- 14,9	- 4,6
2003	- 12,2	- 2,5	- 4,9	- 2,0
2004	7,8	2,6	9,3	1,5
2005	2,6	3,8	0,5	4,1
2006	12,6	9,4	11,6	8,7
2007	13,9	6,5	7,4	6,9
2008	9,0	3,7	3,7	3,7
2009	- 25,9	- 13,6	- 15,9	- 13,6
2010	11,3	7,4	14,5	6,7
2011	8,2	7,9	5,6	8,1
2012	6,4	0,5	1,1	0,4
2013	- 3,7	- 1,3	- 4,2	- 1,2
2014	6,5	5,6	4,1	5,3
2015	1,5	6,6	1,6	7,3
2016	2,3	4,1	9,4	3,7
2017	4,5	5,2	1,3	6,1

Noch: 3. Neue Ausrüstungen und neue sonstige Anlagen in Thüringen, in Deutschland und in Großraumregionen 1991 bis 2017

Jahr	Thüringen	Deutschland	Neue Bundesländer ohne Berlin	Früheres Bundesgebiet ohne Berlin
------	-----------	-------------	----------------------------------	--------------------------------------

Anteil an Deutschland in Prozent - in jeweiligen Preisen

1991	1,6	100	10,2	86,1
1992	2,1	100	11,5	84,8
1993	2,4	100	13,8	82,4
1994	2,6	100	15,4	80,9
1995	2,4	100	15,6	79,9
1996	2,2	100	15,4	80,3
1997	2,1	100	14,3	81,3
1998	2,2	100	14,1	81,8
1999	2,4	100	13,7	82,2
2000	2,3	100	13,2	82,7
2001	2,3	100	11,3	85,0
2002	1,9	100	10,3	86,4
2003	1,7	100	10,0	86,8
2004	1,8	100	10,7	85,9
2005	1,7	100	10,3	86,1
2006	1,8	100	10,5	85,6
2007	1,9	100	10,6	85,9
2008	2,0	100	10,6	85,9
2009	1,7	100	10,3	85,8
2010	1,8	100	11,0	85,3
2011	1,8	100	10,8	85,4
2012	1,9	100	10,8	85,3
2013	1,9	100	10,5	85,4
2014	1,9	100	10,4	85,2
2015	1,8	100	9,9	85,8
2016	1,7	100	10,4	85,4
2017	1,7	100	10,0	86,2

Veränderung gegenüber dem Vorjahr in Prozent - preisbereinigt

1991
1992	25,6	- 1,0	12,3	- 2,5
1993	2,2	- 11,4	5,5	- 13,9
1994	8,3	- 0,9	10,8	- 2,7
1995	- 5,2	2,1	3,8	0,8
1996	- 5,1	3,0	1,7	3,6
1997	- 0,9	3,6	- 3,7	5,0
1998	15,9	10,0	7,9	10,6
1999	17,5	8,1	5,4	8,6
2000	- 0,6	7,1	2,8	7,9
2001	- 1,3	- 0,1	- 14,2	2,7
2002	- 21,9	- 5,6	- 14,6	- 4,1
2003	- 11,4	- 1,1	- 3,9	- 0,6
2004	8,0	2,9	9,5	1,8
2005	2,8	4,2	0,7	4,5
2006	12,7	10,0	11,8	9,3
2007	13,5	6,4	7,0	6,9
2008	8,5	3,7	3,2	3,7
2009	- 26,2	- 13,6	- 16,1	- 13,6
2010	10,5	6,7	13,7	6,0
2011	7,5	7,0	4,9	7,2
2012	5,2	- 0,5	0,0	- 0,7
2013	- 4,3	- 1,8	- 4,8	- 1,7
2014	5,6	4,7	3,1	4,4
2015	0,3	5,4	0,5	6,1
2016	1,7	3,5	8,8	3,1
2017	3,4	4,1	0,3	5,0

Noch: 3. Neue Ausrüstungen und neue sonstige Anlagen in Thüringen, in Deutschland und in Großraumregionen 1991 bis 2017

Jahr	Thüringen	Deutschland	Neue Bundesländer ohne Berlin	Früheres Bundesgebiet ohne Berlin
Kettenindex (Referenzjahr 2015) - preisbereinigt				
1991	60,6	64,3	67,7	64,5
1992	76,1	63,7	76,0	62,9
1993	77,8	56,4	80,2	54,1
1994	84,2	55,9	88,8	52,6
1995	79,8	57,1	92,2	53,1
1996	75,7	58,8	93,8	54,9
1997	75,1	60,9	90,3	57,7
1998	87,0	67,0	97,5	63,8
1999	102,2	72,4	102,7	69,3
2000	101,7	77,6	105,6	74,7
2001	100,4	77,5	90,7	76,7
2002	78,4	73,2	77,5	73,6
2003	69,5	72,4	74,5	73,1
2004	75,0	74,4	81,6	74,4
2005	77,1	77,6	82,1	77,8
2006	87,0	85,3	91,8	85,1
2007	98,7	90,8	98,2	90,9
2008	107,1	94,1	101,4	94,2
2009	79,0	81,3	85,0	81,4
2010	87,3	86,8	96,6	86,3
2011	93,9	92,9	101,3	92,5
2012	98,7	92,4	101,3	91,8
2013	94,4	90,7	96,5	90,3
2014	99,7	94,9	99,5	94,3
2015	100,0	100,0	100,0	100,0
2016	101,7	103,5	108,8	103,1
2017	105,1	107,8	109,1	108,3

4. Neue Bauten in Thüringen, in Deutschland und in Großraumregionen 1991 bis 2017

Jahr	Thüringen	Deutschland	Neue Bundesländer ohne Berlin	Früheres Bundesgebiet ohne Berlin
Millionen EUR - in jeweiligen Preisen				
1991	4 508	192 846	26 913	158 092
1992	7 721	225 734	43 153	172 648
1993	11 134	239 154	56 456	172 027
1994	13 367	260 923	71 919	178 826
1995	12 755	261 723	73 633	178 862
1996	9 874	253 153	68 565	171 912
1997	10 068	249 409	65 332	168 951
1998	9 089	246 765	59 649	176 643
1999	9 328	248 190	55 368	183 177
2000	7 896	241 817	49 267	184 793
2001	7 421	231 539	40 891	182 939
2002	6 644	216 992	36 969	173 536
2003	7 370	211 687	36 522	169 786
2004	5 600	206 270	34 244	166 445
2005	5 756	200 611	32 286	161 333
2006	5 839	214 740	31 459	177 733
2007	5 962	226 579	32 973	186 373
2008	6 607	232 876	33 114	192 669
2009	5 786	227 487	31 803	188 368
2010	5 498	237 854	31 937	198 220
2011	6 066	265 259	34 654	223 837
2012	5 790	274 178	36 244	228 632
2013	5 480	278 150	33 991	235 077
2014	5 718	290 199	35 942	244 579
2015	5 393	291 243	35 907	244 305
2016	6 583	307 923	39 945	255 938
2017	5 644	320 730	39 606	268 260

Veränderung gegenüber dem Vorjahr in Prozent - in jeweiligen Preisen				
1991
1992	71,3	17,1	60,3	9,2
1993	44,2	5,9	30,8	- 0,4
1994	20,0	9,1	27,4	4,0
1995	- 4,6	0,3	2,4	0,0
1996	- 22,6	- 3,3	- 6,9	- 3,9
1997	2,0	- 1,5	- 4,7	- 1,7
1998	- 9,7	- 1,1	- 8,7	4,6
1999	2,6	0,6	- 7,2	3,7
2000	- 15,4	- 2,6	- 11,0	0,9
2001	- 6,0	- 4,3	- 17,0	- 1,0
2002	- 10,5	- 6,3	- 9,6	- 5,1
2003	10,9	- 2,4	- 1,2	- 2,2
2004	- 24,0	- 2,6	- 6,2	- 2,0
2005	2,8	- 2,7	- 5,7	- 3,1
2006	1,4	7,0	- 2,6	10,2
2007	2,1	5,5	4,8	4,9
2008	10,8	2,8	0,4	3,4
2009	- 12,4	- 2,3	- 4,0	- 2,2
2010	- 5,0	4,6	0,4	5,2
2011	10,3	11,5	8,5	12,9
2012	- 4,6	3,4	4,6	2,1
2013	- 5,4	1,4	- 6,2	2,8
2014	4,3	4,3	5,7	4,0
2015	- 5,7	0,4	- 0,1	- 0,1
2016	22,1	5,7	11,2	4,8
2017	- 14,3	4,2	- 0,8	4,8

Noch: 4. Neue Bauten in Thüringen, in Deutschland und in Großraumregionen 1991 bis 2017

Jahr	Thüringen	Deutschland	Neue Bundesländer ohne Berlin	Früheres Bundesgebiet ohne Berlin
------	-----------	-------------	----------------------------------	--------------------------------------

Anteil an Deutschland in Prozent - in jeweiligen Preisen

1991	2,3	100	14,0	82,0
1992	3,4	100	19,1	76,5
1993	4,7	100	23,6	71,9
1994	5,1	100	27,6	68,5
1995	4,9	100	28,1	68,3
1996	3,9	100	27,1	67,9
1997	4,0	100	26,2	67,7
1998	3,7	100	24,2	71,6
1999	3,8	100	22,3	73,8
2000	3,3	100	20,4	76,4
2001	3,2	100	17,7	79,0
2002	3,1	100	17,0	80,0
2003	3,5	100	17,3	80,2
2004	2,7	100	16,6	80,7
2005	2,9	100	16,1	80,4
2006	2,7	100	14,6	82,8
2007	2,6	100	14,6	82,3
2008	2,8	100	14,2	82,7
2009	2,5	100	14,0	82,8
2010	2,3	100	13,4	83,3
2011	2,3	100	13,1	84,4
2012	2,1	100	13,2	83,4
2013	2,0	100	12,2	84,5
2014	2,0	100	12,4	84,3
2015	1,9	100	12,3	83,9
2016	2,1	100	13,0	83,1
2017	1,8	100	12,3	83,6

Veränderung gegenüber dem Vorjahr in Prozent - preisbereinigt

1991
1992	61,6	10,4	51,3	2,9
1993	39,0	1,9	26,2	- 4,2
1994	17,9	7,0	25,1	1,9
1995	- 6,4	- 1,7	0,4	- 2,1
1996	- 22,2	- 2,8	- 6,4	- 3,4
1997	2,1	- 1,5	- 4,6	- 1,7
1998	- 9,5	- 0,9	- 8,5	4,7
1999	3,2	1,2	- 6,6	4,3
2000	- 15,9	- 3,1	- 11,6	0,3
2001	- 6,0	- 4,2	- 17,0	- 0,9
2002	- 10,2	- 6,0	- 9,3	- 4,9
2003	11,0	- 2,5	- 1,2	- 2,2
2004	- 24,9	- 3,9	- 7,4	- 3,3
2005	1,9	- 3,6	- 6,6	- 4,0
2006	- 0,9	4,8	- 4,7	7,9
2007	- 3,5	- 0,2	- 0,8	- 0,9
2008	6,9	- 0,6	- 3,1	0,0
2009	- 13,5	- 3,6	- 5,2	- 3,5
2010	- 6,2	3,1	- 0,9	3,7
2011	7,0	8,2	5,3	9,5
2012	- 7,1	0,6	1,8	- 0,6
2013	- 7,7	- 1,2	- 8,6	0,1
2014	2,1	2,0	3,5	1,7
2015	- 7,3	- 1,4	- 1,9	- 1,9
2016	19,9	3,8	9,3	2,9
2017	- 17,2	0,7	- 4,2	1,4

Noch: 4. Neue Bauten in Thüringen, in Deutschland und in Großraumregionen 1991 bis 2017

Jahr	Thüringen	Deutschland	Neue Bundesländer ohne Berlin	Früheres Bundesgebiet ohne Berlin
Kettenindex (Referenzjahr 2015) - preisbereinigt				
1991	125,1	100,0	112,2	98,0
1992	202,2	110,4	169,8	100,8
1993	281,1	112,5	214,2	96,6
1994	331,3	120,4	268,0	98,5
1995	310,1	118,3	269,2	96,4
1996	241,3	115,0	251,9	93,2
1997	246,3	113,4	240,2	91,6
1998	222,8	112,4	219,8	95,9
1999	229,9	113,7	205,1	100,1
2000	193,4	110,2	181,4	100,4
2001	181,8	105,5	150,6	99,5
2002	163,3	99,2	136,6	94,6
2003	181,2	96,7	135,0	92,6
2004	136,2	93,0	125,0	89,5
2005	138,7	89,6	116,8	85,9
2006	137,5	93,9	111,2	92,7
2007	132,8	93,7	110,3	91,9
2008	141,9	93,1	107,0	91,9
2009	122,7	89,8	101,4	88,7
2010	115,1	92,5	100,5	92,0
2011	123,2	100,1	105,8	100,7
2012	114,5	100,6	107,7	100,1
2013	105,7	99,4	98,5	100,2
2014	107,9	101,5	101,9	101,9
2015	100,0	100,0	100,0	100,0
2016	119,9	103,8	109,3	102,9
2017	99,3	104,6	104,7	104,3

5. Neue Anlagen in Thüringen 1991 bis 2017 nach Wirtschaftsbereichen

WZ 2008	Wirtschaftsbereich	1991	1992	1993	1994
Millionen EUR - in jeweiligen Preisen					
A-T	Alle Wirtschaftsbereiche	7 932	12 111	15 700	18 319
A	Land- und Forstwirtschaft, Fischerei	71	170	168	253
B-F	Produzierendes Gewerbe	2 378	4 408	4 613	4 525
B-E	Produzierendes Gewerbe ohne Baugewerbe
C	darunter Verarbeitendes Gewerbe
F	Baugewerbe
G-T	Dienstleistungsbereiche	5 482	7 534	10 918	13 541
G-J	Handel, Verkehr und Lagerei, Gastgewerbe, Information und Kommunikation
K-N	Finanz-, Versicherungs- und Unternehmensdienstl., Grundstücks- und Wohnungsw.
L	darunter Grundstücks- und Wohnungswesen
O-T	Öffentliche und sonstige Dienstleister, Erziehung, Gesundheit, Häusliche Dienste
Veränderung gegenüber dem Vorjahr in Prozent - in jeweiligen Preisen					
A-T	Alle Wirtschaftsbereiche	.	52,7	29,6	16,7
A	Land- und Forstwirtschaft, Fischerei	.	138,7	- 0,9	50,7
B-F	Produzierendes Gewerbe	.	85,3	4,7	- 1,9
B-E	Produzierendes Gewerbe ohne Baugewerbe
C	darunter Verarbeitendes Gewerbe
F	Baugewerbe
G-T	Dienstleistungsbereiche	.	37,4	44,9	24,0
G-J	Handel, Verkehr und Lagerei, Gastgewerbe, Information und Kommunikation
K-N	Finanz-, Versicherungs- und Unternehmensdienstl., Grundstücks- und Wohnungsw.
L	darunter Grundstücks- und Wohnungswesen
O-T	Öffentliche und sonstige Dienstleister, Erziehung, Gesundheit, Häusliche Dienste
Anteil an Deutschland in Prozent - in jeweiligen Preisen					
A-T	Alle Wirtschaftsbereiche	2,0	2,8	3,7	4,1
A	Land- und Forstwirtschaft, Fischerei	1,0	2,5	2,8	4,1
B-F	Produzierendes Gewerbe	1,9	3,4	3,9	3,9
B-E	Produzierendes Gewerbe ohne Baugewerbe
C	darunter Verarbeitendes Gewerbe
F	Baugewerbe
G-T	Dienstleistungsbereiche	2,0	2,5	3,6	4,1
G-J	Handel, Verkehr und Lagerei, Gastgewerbe, Information und Kommunikation
K-N	Finanz-, Versicherungs- und Unternehmensdienstl., Grundstücks- und Wohnungsw.
L	darunter Grundstücks- und Wohnungswesen
O-T	Öffentliche und sonstige Dienstleister, Erziehung, Gesundheit, Häusliche Dienste

1995	1996	1997	1998	1999	2000	2001	2002	2003	2004	WZ 2008
Millionen EUR - in jeweiligen Preisen										
17 443	14 315	14 458	14 128	15 175	13 750	13 195	11 141	11 319	9 856	A-T
218	201	190	204	213	204	207	200	177	190	A
3 867	3 261	3 023	3 174	3 454	3 136	3 943	3 041	2 517	2 635	B-F
3 442	2 885	2 748	2 932	3 155	2 889	3 794	2 906	2 387	2 499	B-E
1 531	1 304	1 312	1 569	1 749	1 769	2 631	1 833	1 570	1 662	C
425	375	276	241	299	247	149	135	130	136	F
13 359	10 854	11 245	10 751	11 508	10 409	9 045	7 900	8 625	7 032	G-T
1 970	1 325	1 330	1 342	1 594	1 215	1 256	1 106	1 143	1 147	G-J
7 191	6 129	6 966	6 216	6 075	5 750	4 654	3 621	3 728	2 979	K-N
6 015	4 960	5 750	4 759	4 528	3 973	3 697	3 034	3 162	2 366	L
4 198	3 401	2 950	3 193	3 839	3 445	3 135	3 174	3 753	2 906	O-T
Veränderung gegenüber dem Vorjahr in Prozent - in jeweiligen Preisen										
- 4,8	- 17,9	1,0	- 2,3	7,4	- 9,4	- 4,0	- 15,6	1,6	- 12,9	A-T
- 14,1	- 7,9	- 5,5	7,4	4,5	- 4,0	1,3	- 3,5	- 11,4	7,1	A
- 14,5	- 15,7	- 7,3	5,0	8,8	- 9,2	25,7	- 22,9	- 17,2	4,7	B-F
.	- 16,2	- 4,8	6,7	7,6	- 8,4	31,3	- 23,4	- 17,8	4,7	B-E
.	- 14,8	0,6	19,6	11,5	1,1	48,8	- 30,3	- 14,4	5,9	C
.	- 11,8	- 26,5	- 12,5	24,1	- 17,5	- 39,5	- 9,8	- 3,8	5,1	F
- 1,3	- 18,7	3,6	- 4,4	7,0	- 9,5	- 13,1	- 12,7	9,2	- 18,5	G-T
.	- 32,7	0,4	0,9	18,8	- 23,8	3,4	- 11,9	3,4	0,3	G-J
.	- 14,8	13,7	- 10,8	- 2,3	- 5,4	- 19,1	- 22,2	3,0	- 20,1	K-N
.	- 17,6	15,9	- 17,2	- 4,9	- 12,3	- 6,9	- 17,9	4,2	- 25,2	L
.	- 19,0	- 13,3	8,2	20,2	- 10,3	- 9,0	1,2	18,3	- 22,6	O-T
Anteil an Deutschland in Prozent - in jeweiligen Preisen										
3,8	3,2	3,2	3,0	3,1	2,7	2,7	2,4	2,5	2,2	A-T
3,3	3,0	3,1	3,1	3,1	3,0	3,0	3,0	2,9	3,1	A
3,4	2,9	2,8	2,9	3,0	2,7	3,3	2,7	2,3	2,4	B-F
3,2	2,8	2,7	2,8	2,9	2,6	3,3	2,7	2,3	2,4	B-E
2,1	1,8	1,7	1,9	2,1	2,0	2,8	2,1	1,8	2,0	C
5,0	5,1	4,8	4,2	4,9	4,2	3,3	3,3	3,6	4,0	F
4,0	3,2	3,3	3,0	3,2	2,8	2,5	2,3	2,6	2,1	G-T
3,2	2,3	2,2	2,2	2,4	1,8	1,9	1,8	2,0	1,9	G-J
3,5	3,0	3,3	2,8	2,7	2,4	2,1	1,8	1,8	1,5	K-N
3,9	3,3	3,8	3,1	2,9	2,6	2,6	2,3	2,4	1,8	L
6,1	5,0	4,4	4,6	5,3	4,6	4,2	4,4	5,2	4,1	O-T

Noch: 5. Neue Anlagen in Thüringen 1991 bis 2017 nach Wirtschaftsbereichen

WZ 2008	Wirtschaftsbereich	2005	2006	2007	2008
Millionen EUR - in jeweiligen Preisen					
A-T	Alle Wirtschaftsbereiche	10 123	10 754	11 560	12 708
A	Land- und Forstwirtschaft, Fischerei	211	256	280	313
B-F	Produzierendes Gewerbe	2 632	2 836	3 096	3 534
B-E	Produzierendes Gewerbe ohne Baugewerbe	2 513	2 685	2 903	3 344
C	darunter Verarbeitendes Gewerbe	1 657	1 910	2 143	2 453
F	Baugewerbe	119	151	194	190
G-T	Dienstleistungsbereiche	7 280	7 662	8 184	8 862
G-J	Handel, Verkehr und Lagerei, Gastgewerbe, Information und Kommunikation	1 132	1 625	1 255	1 791
K-N	Finanz-, Versicherungs- und Unternehmensdienstl., Grundstücks- und Wohnungsw.	3 039	3 001	3 770	3 953
L	darunter Grundstücks- und Wohnungswesen	2 435	2 325	2 663	2 769
O-T	Öffentliche und sonstige Dienstleister, Erziehung, Gesundheit, Häusliche Dienste	3 109	3 036	3 158	3 118
Veränderung gegenüber dem Vorjahr in Prozent - in jeweiligen Preisen					
A-T	Alle Wirtschaftsbereiche	2,7	6,2	7,5	9,9
A	Land- und Forstwirtschaft, Fischerei	11,4	21,4	9,3	11,7
B-F	Produzierendes Gewerbe	- 0,1	7,7	9,2	14,1
B-E	Produzierendes Gewerbe ohne Baugewerbe	0,6	6,8	8,1	15,2
C	darunter Verarbeitendes Gewerbe	- 0,3	15,3	12,2	14,5
F	Baugewerbe	- 12,9	26,9	28,6	- 1,9
G-T	Dienstleistungsbereiche	3,5	5,3	6,8	8,3
G-J	Handel, Verkehr und Lagerei, Gastgewerbe, Information und Kommunikation	- 1,3	43,5	- 22,8	42,7
K-N	Finanz-, Versicherungs- und Unternehmensdienstl., Grundstücks- und Wohnungsw.	2,0	- 1,2	25,6	4,8
L	darunter Grundstücks- und Wohnungswesen	2,9	- 4,5	14,5	4,0
O-T	Öffentliche und sonstige Dienstleister, Erziehung, Gesundheit, Häusliche Dienste	7,0	- 2,3	4,0	- 1,3
Anteil an Deutschland in Prozent - in jeweiligen Preisen					
A-T	Alle Wirtschaftsbereiche	2,2	2,2	2,2	2,4
A	Land- und Forstwirtschaft, Fischerei	2,9	2,9	3,3	3,2
B-F	Produzierendes Gewerbe	2,5	2,5	2,5	2,7
B-E	Produzierendes Gewerbe ohne Baugewerbe	2,5	2,5	2,5	2,6
C	darunter Verarbeitendes Gewerbe	2,0	2,2	2,2	2,4
F	Baugewerbe	3,7	4,1	4,4	4,2
G-T	Dienstleistungsbereiche	2,1	2,1	2,1	2,2
G-J	Handel, Verkehr und Lagerei, Gastgewerbe, Information und Kommunikation	1,8	2,3	1,7	2,4
K-N	Finanz-, Versicherungs- und Unternehmensdienstl., Grundstücks- und Wohnungsw.	1,5	1,4	1,6	1,7
L	darunter Grundstücks- und Wohnungswesen	2,0	1,7	1,9	1,9
O-T	Öffentliche und sonstige Dienstleister, Erziehung, Gesundheit, Häusliche Dienste	4,2	3,8	3,8	3,6

2009	2010	2011	2012	2013	2014	2015	2016	2017	WZ 2008
------	------	------	------	------	------	------	------	------	------------

Millionen EUR - in jeweiligen Preisen

10 304	10 527	11 506	11 576	11 049	11 652	11 416	12 746	12 086	A-T
274	225	302	281	282	278	241	219	248	A
2 518	2 666	2 913	3 150	2 898	3 270	3 308	3 273	3 377	B-F
2 392	2 478	2 726	2 938	2 698	3 090	3 155	3 070	3 185	B-E
1 814	1 893	2 088	2 317	1 997	2 269	2 482	2 432	2 522	C
127	188	187	212	200	180	153	203	192	F
7 512	7 635	8 291	8 145	7 869	8 104	7 867	9 254	8 461	G-T
1 211	1 665	1 784	1 828	1 528	1 473	1 476	1 609	1 489	G-J
3 053	3 185	3 620	3 869	3 871	4 052	3 936	4 412	4 330	K-N
2 419	2 383	2 866	3 005	2 876	2 984	2 982	3 313	3 128	L
3 247	2 786	2 887	2 447	2 471	2 580	2 454	3 233	2 642	O-T

Veränderung gegenüber dem Vorjahr in Prozent - in jeweiligen Preisen

- 18,9	2,2	9,3	0,6	- 4,5	5,5	- 2,0	11,6	- 5,2	A-T
- 12,4	- 18,0	34,4	- 6,9	0,3	- 1,4	- 13,2	- 9,1	13,1	A
- 28,7	5,9	9,2	8,1	- 8,0	12,8	1,2	- 1,1	3,2	B-F
- 28,5	3,6	10,0	7,7	- 8,2	14,5	2,1	- 2,7	3,8	B-E
- 26,0	4,3	10,3	11,0	- 13,8	13,6	9,4	- 2,0	3,7	C
- 33,4	48,6	- 0,7	13,7	- 5,7	- 10,1	- 14,9	32,2	- 5,3	F
- 15,2	1,6	8,6	- 1,8	- 3,4	3,0	- 2,9	17,6	- 8,6	G-T
- 32,4	37,4	7,2	2,5	- 16,5	- 3,6	0,3	9,0	- 7,5	G-J
- 22,8	4,3	13,7	6,9	0,1	4,7	- 2,8	12,1	- 1,9	K-N
- 12,6	- 1,5	20,2	4,9	- 4,3	3,8	- 0,1	11,1	- 5,6	L
4,2	- 14,2	3,6	- 15,2	1,0	4,4	- 4,9	31,8	- 18,3	O-T

Anteil an Deutschland in Prozent - in jeweiligen Preisen

2,1	2,0	2,0	2,0	1,9	1,9	1,8	1,9	1,7	A-T
3,0	2,7	3,0	2,9	2,9	2,8	2,5	2,4	2,6	A
2,2	2,3	2,2	2,3	2,2	2,3	2,2	2,1	2,1	B-F
2,2	2,2	2,2	2,3	2,1	2,3	2,2	2,1	2,0	B-E
2,0	2,1	2,1	2,2	1,9	2,1	2,1	2,0	2,0	C
3,0	3,8	3,5	3,5	3,4	2,8	2,3	2,7	2,4	F
2,1	1,9	1,9	1,9	1,8	1,8	1,7	1,9	1,6	G-T
1,8	2,1	2,2	2,3	1,9	1,8	1,6	1,7	1,5	G-J
1,5	1,4	1,4	1,5	1,5	1,5	1,4	1,5	1,4	K-N
1,8	1,6	1,7	1,7	1,6	1,6	1,6	1,7	1,5	L
3,8	3,1	3,1	2,6	2,6	2,6	2,4	3,1	2,4	O-T

Noch: 5. Neue Anlagen in Thüringen 1991 bis 2017 nach Wirtschaftsbereichen

WZ 2008	Wirtschaftsbereich	1991	1992	1993	1994
Veränderung gegenüber dem Vorjahr in Prozent - preisbereinigt					
A-T	Alle Wirtschaftsbereiche	.	46,1	25,7	15,1
A	Land- und Forstwirtschaft, Fischerei	.	128,3	- 3,3	48,6
B-F	Produzierendes Gewerbe	.	78,4	2,4	- 2,8
B-E	Produzierendes Gewerbe ohne Baugewerbe
C	darunter Verarbeitendes Gewerbe
F	Baugewerbe
G-T	Dienstleistungsbereiche	.	31,0	40,0	22,1
G-J	Handel, Verkehr und Lagerei, Gastgewerbe, Information und Kommunikation
K-N	Finanz-, Versicherungs- und Unternehmensdienstl., Grundstücks- und Wohnungsw.
L	darunter Grundstücks- und Wohnungswesen
O-T	Öffentliche und sonstige Dienstleister, Erziehung, Gesundheit, Häusliche Dienste
Kettenindex (Referenzjahr 2015) - preisbereinigt					
A-T	Alle Wirtschaftsbereiche	89,9	131,4	165,1	190,0
A	Land- und Forstwirtschaft, Fischerei	41,6	94,9	91,8	136,3
B-F	Produzierendes Gewerbe	90,4	161,3	165,1	160,4
B-E	Produzierendes Gewerbe ohne Baugewerbe
C	darunter Verarbeitendes Gewerbe
F	Baugewerbe
G-T	Dienstleistungsbereiche	91,2	119,4	167,2	204,2
G-J	Handel, Verkehr und Lagerei, Gastgewerbe, Information und Kommunikation
K-N	Finanz-, Versicherungs- und Unternehmensdienstl., Grundstücks- und Wohnungsw.
L	darunter Grundstücks- und Wohnungswesen
O-T	Öffentliche und sonstige Dienstleister, Erziehung, Gesundheit, Häusliche Dienste

1995	1996	1997	1998	1999	2000	2001	2002	2003	2004	WZ 2008
Veränderung gegenüber dem Vorjahr in Prozent - preisbereinigt										
- 6,1	- 17,6	1,2	- 1,8	8,3	- 10,0	- 4,0	- 15,3	2,0	- 13,4	A-T
- 15,0	- 8,6	- 6,3	6,4	3,7	- 4,7	0,1	- 4,4	- 12,1	5,7	A
- 15,1	- 15,4	- 7,1	5,1	9,1	- 10,1	25,0	- 23,0	- 17,2	4,2	B-F
.	- 15,9	- 4,6	6,9	7,8	- 9,4	30,5	- 23,5	- 17,8	4,1	B-E
.	- 15,3	0,2	19,0	11,3	0,0	47,3	- 30,6	- 14,6	5,6	C
.	- 11,7	- 26,5	- 12,2	24,6	- 18,0	- 39,5	- 9,5	- 3,1	4,8	F
- 2,9	- 18,4	3,8	- 3,8	8,2	- 10,0	- 12,8	- 12,2	9,7	- 18,9	G-T
.	- 32,1	0,8	2,0	20,8	- 24,1	4,2	- 11,2	4,7	0,1	G-J
.	- 14,6	13,6	- 10,3	- 1,3	- 5,8	- 18,8	- 21,9	3,2	- 21,0	K-N
.	- 17,4	15,6	- 17,1	- 4,3	- 12,6	- 6,9	- 17,7	4,1	- 26,2	L
.	- 18,4	- 12,7	8,8	21,2	- 10,9	- 8,8	1,7	18,8	- 22,6	O-T
Kettenindex (Referenzjahr 2015) - preisbereinigt										
178,4	147,0	148,7	146,0	158,2	142,4	136,7	115,8	118,1	102,2	A-T
115,8	105,9	99,2	105,5	109,5	104,4	104,4	99,8	87,7	92,7	A
136,2	115,1	107,0	112,5	122,7	110,3	137,9	106,2	88,0	91,7	B-F
127,7	107,4	102,5	109,5	118,1	107,0	139,7	106,9	87,9	91,5	B-E
73,8	62,5	62,7	74,5	83,0	83,0	122,2	84,9	72,5	76,6	C
299,0	264,1	194,2	170,5	212,6	174,4	105,4	95,4	92,4	96,9	F
198,3	161,8	168,0	161,5	174,7	157,2	137,1	120,3	131,9	107,0	G-T
137,3	93,3	94,0	95,9	115,8	87,9	91,6	81,4	85,2	85,3	G-J
224,4	191,7	217,7	195,3	192,9	181,7	147,6	115,3	118,9	94,0	K-N
268,0	221,3	255,9	212,1	203,0	177,4	165,2	135,9	141,5	104,4	L
198,3	161,7	141,1	153,6	186,0	165,8	151,2	153,7	182,6	141,3	O-T

Noch: 5. Neue Anlagen in Thüringen 1991 bis 2017 nach Wirtschaftsbereichen

WZ 2008	Wirtschaftsbereich	2005	2006	2007	2008
Veränderung gegenüber dem Vorjahr in Prozent - preisbereinigt					
A-T	Alle Wirtschaftsbereiche	2,3	5,0	4,3	7,6
A	Land- und Forstwirtschaft, Fischerei	9,8	19,5	6,5	9,1
B-F	Produzierendes Gewerbe	- 0,4	6,5	6,9	11,5
B-E	Produzierendes Gewerbe ohne Baugewerbe	0,3	5,6	5,8	12,5
C	darunter Verarbeitendes Gewerbe	- 0,7	14,3	10,2	12,2
F	Baugewerbe	- 13,4	26,4	27,0	- 3,1
G-T	Dienstleistungsbereiche	3,1	4,0	3,2	6,1
G-J	Handel, Verkehr und Lagerei, Gastgewerbe, Information und Kommunikation	- 1,2	42,5	- 23,2	40,7
K-N	Finanz-, Versicherungs- und Unternehmensdienstl., Grundstücks- und Wohnungsw.	1,5	- 2,6	20,4	2,7
L	darunter Grundstücks- und Wohnungswesen	2,1	- 6,3	8,0	0,9
O-T	Öffentliche und sonstige Dienstleister, Erziehung, Gesundheit, Häusliche Dienste	6,5	- 3,5	0,4	- 3,4
Kettenindex (Referenzjahr 2015) - preisbereinigt					
A-T	Alle Wirtschaftsbereiche	104,6	109,8	114,5	123,3
A	Land- und Forstwirtschaft, Fischerei	101,8	121,6	129,5	141,2
B-F	Produzierendes Gewerbe	91,3	97,2	104,0	115,9
B-E	Produzierendes Gewerbe ohne Baugewerbe	91,7	96,9	102,5	115,3
C	darunter Verarbeitendes Gewerbe	76,0	86,9	95,8	107,5
F	Baugewerbe	83,9	106,0	134,6	130,4
G-T	Dienstleistungsbereiche	110,3	114,7	118,4	125,7
G-J	Handel, Verkehr und Lagerei, Gastgewerbe, Information und Kommunikation	84,2	120,0	92,1	129,6
K-N	Finanz-, Versicherungs- und Unternehmensdienstl., Grundstücks- und Wohnungsw.	95,4	92,9	111,8	114,8
L	darunter Grundstücks- und Wohnungswesen	106,6	99,9	107,9	108,9
O-T	Öffentliche und sonstige Dienstleister, Erziehung, Gesundheit, Häusliche Dienste	150,4	145,2	145,8	140,8

2009	2010	2011	2012	2013	2014	2015	2016	2017	WZ 2008
Veränderung gegenüber dem Vorjahr in Prozent - preisbereinigt									
- 19,6	1,1	7,3	- 1,3	- 6,0	3,9	- 3,4	10,3	- 7,2	A-T
- 14,8	- 19,1	36,2	- 8,4	- 0,8	- 2,9	- 14,6	- 10,7	10,9	A
- 29,0	4,5	8,0	6,4	- 8,8	11,3	- 0,3	- 1,9	1,6	B-F
- 28,7	2,3	8,6	6,0	- 9,0	12,9	0,6	- 3,6	2,1	B-E
- 26,4	3,0	9,3	9,1	- 14,6	12,0	7,8	- 2,9	2,4	C
- 34,1	47,2	- 0,7	12,4	- 6,0	- 11,0	- 15,4	31,4	- 6,2	F
- 16,0	0,7	6,2	- 3,7	- 5,1	1,4	- 4,3	16,1	- 10,7	G-T
- 32,4	36,9	5,6	1,2	- 17,3	- 4,8	- 0,9	8,1	- 9,4	G-J
- 23,7	3,0	10,6	4,3	- 2,2	2,7	- 4,4	10,3	- 4,4	K-N
- 14,0	- 3,0	16,6	1,9	- 7,0	1,4	- 1,9	9,1	- 8,5	L
3,1	- 15,0	1,4	- 16,9	- 0,7	3,1	- 6,2	30,1	- 20,1	O-T
Kettenindex (Referenzjahr 2015) - preisbereinigt									
99,1	100,2	107,5	106,1	99,7	103,6	100,0	110,3	102,3	A-T
120,4	97,4	132,7	121,6	120,6	117,1	100,0	89,3	99,0	A
82,3	86,0	92,9	98,8	90,1	100,3	100,0	98,1	99,6	B-F
82,1	84,0	91,3	96,7	88,0	99,4	100,0	96,4	98,5	B-E
79,1	81,4	89,0	97,1	82,9	92,8	100,0	97,1	99,4	C
85,9	126,6	125,7	141,3	132,8	118,3	100,0	131,4	123,2	F
105,6	106,3	112,9	108,7	103,1	104,5	100,0	116,1	103,6	G-T
87,6	119,9	126,6	128,2	106,1	100,9	100,0	108,1	98,0	G-J
87,6	90,2	99,8	104,1	101,8	104,6	100,0	110,3	105,5	K-N
93,7	90,9	105,9	108,0	100,5	101,9	100,0	109,1	99,8	L
145,3	123,4	125,2	104,1	103,4	106,6	100,0	130,1	103,9	O-T

6. Neue Ausrüstungen und neue sonstige Anlagen in Thüringen 1991 bis 2017 nach Wirtschaftsbereichen

WZ 2008	Wirtschaftsbereich	1991	1992	1993	1994
Millionen EUR - in jeweiligen Preisen					
A-T	Alle Wirtschaftsbereiche	3 424	4 390	4 565	4 953
A	Land- und Forstwirtschaft, Fischerei	43	87	96	159
B-F	Produzierendes Gewerbe	1 555	2 427	2 244	2 188
B-E	Produzierendes Gewerbe ohne Baugewerbe
C	darunter Verarbeitendes Gewerbe
F	Baugewerbe
G-T	Dienstleistungsbereiche	1 827	1 877	2 225	2 606
G-J	Handel, Verkehr und Lagerei, Gastgewerbe, Information und Kommunikation
K-N	Finanz-, Versicherungs- und Unternehmensdienstl., Grundstücks- und Wohnungsw.
L	darunter Grundstücks- und Wohnungswesen
O-T	Öffentliche und sonstige Dienstleister, Erziehung, Gesundheit, Häusliche Dienste
Veränderung gegenüber dem Vorjahr in Prozent - in jeweiligen Preisen					
A-T	Alle Wirtschaftsbereiche	.	28,2	4,0	8,5
A	Land- und Forstwirtschaft, Fischerei	.	103,7	10,6	65,3
B-F	Produzierendes Gewerbe	.	56,1	- 7,5	- 2,5
B-E	Produzierendes Gewerbe ohne Baugewerbe
C	darunter Verarbeitendes Gewerbe
F	Baugewerbe
G-T	Dienstleistungsbereiche	.	2,7	18,6	17,1
G-J	Handel, Verkehr und Lagerei, Gastgewerbe, Information und Kommunikation
K-N	Finanz-, Versicherungs- und Unternehmensdienstl., Grundstücks- und Wohnungsw.
L	darunter Grundstücks- und Wohnungswesen
O-T	Öffentliche und sonstige Dienstleister, Erziehung, Gesundheit, Häusliche Dienste
Anteil an Deutschland in Prozent - in jeweiligen Preisen					
A-T	Alle Wirtschaftsbereiche	1,6	2,1	2,4	2,6
A	Land- und Forstwirtschaft, Fischerei	0,8	1,7	2,2	3,6
B-F	Produzierendes Gewerbe	1,6	2,6	2,7	2,7
B-E	Produzierendes Gewerbe ohne Baugewerbe
C	darunter Verarbeitendes Gewerbe
F	Baugewerbe
G-T	Dienstleistungsbereiche	1,7	1,7	2,2	2,5
G-J	Handel, Verkehr und Lagerei, Gastgewerbe, Information und Kommunikation
K-N	Finanz-, Versicherungs- und Unternehmensdienstl., Grundstücks- und Wohnungsw.
L	darunter Grundstücks- und Wohnungswesen
O-T	Öffentliche und sonstige Dienstleister, Erziehung, Gesundheit, Häusliche Dienste

1995	1996	1997	1998	1999	2000	2001	2002	2003	2004	WZ 2008
Millionen EUR - in jeweiligen Preisen										
4 688	4 441	4 391	5 039	5 847	5 854	5 774	4 497	3 949	4 256	A-T
168	170	155	173	182	187	190	187	168	180	A
1 852	1 781	1 726	1 960	2 296	2 240	2 951	2 150	1 881	2 005	B-F
1 584	1 543	1 516	1 770	2 063	2 029	2 811	2 028	1 757	1 876	B-E
1 157	1 080	1 094	1 323	1 548	1 587	2 405	1 633	1 443	1 513	C
268	238	210	190	233	211	140	121	124	129	F
2 669	2 490	2 510	2 906	3 370	3 427	2 633	2 161	1 899	2 071	G-T
921	722	714	817	1 098	905	877	810	645	700	G-J
938	977	1 052	1 287	1 382	1 623	853	478	390	511	K-N
37	41	43	43	41	53	48	34	19	23	L
810	790	744	801	890	900	903	872	864	861	O-T
Veränderung gegenüber dem Vorjahr in Prozent - in jeweiligen Preisen										
- 5,3	- 5,3	- 1,1	14,8	16,0	0,1	- 1,4	- 22,1	- 12,2	7,8	A-T
5,2	1,5	- 9,0	11,4	5,2	2,8	1,9	- 1,8	- 9,9	7,0	A
- 15,3	- 3,8	- 3,1	13,6	17,1	- 2,4	31,8	- 27,2	- 12,5	6,6	B-F
.	- 2,6	- 1,8	16,8	16,5	- 1,6	38,6	- 27,9	- 13,4	6,7	B-E
.	- 6,7	1,3	20,9	17,0	2,6	51,5	- 32,1	- 11,6	4,8	C
.	- 11,1	- 11,5	- 9,8	22,7	- 9,3	- 33,8	- 13,4	1,9	4,3	F
2,4	- 6,7	0,8	15,8	16,0	1,7	- 23,2	- 17,9	- 12,1	9,1	G-T
.	- 21,5	- 1,2	14,5	34,3	- 17,6	- 3,1	- 7,5	- 20,4	8,5	G-J
.	4,2	7,7	22,4	7,3	17,4	- 47,4	- 43,9	- 18,5	31,0	K-N
.	9,0	5,6	0,7	- 5,7	30,1	- 9,4	- 29,4	- 42,4	19,2	L
.	- 2,4	- 5,9	7,7	11,1	1,0	0,4	- 3,5	- 0,9	- 0,4	O-T
Anteil an Deutschland in Prozent - in jeweiligen Preisen										
2,4	2,2	2,1	2,2	2,4	2,3	2,3	1,9	1,7	1,8	A-T
3,7	3,6	3,6	3,6	3,6	3,7	3,8	3,8	3,7	3,9	A
2,2	2,1	2,0	2,2	2,4	2,3	3,0	2,3	2,0	2,2	B-F
2,1	2,0	1,9	2,1	2,3	2,2	2,9	2,2	1,9	2,1	B-E
1,7	1,6	1,6	1,8	2,0	1,9	2,8	2,0	1,8	1,9	C
4,1	4,3	4,6	4,0	4,7	4,3	3,5	3,3	3,9	4,2	F
2,5	2,3	2,1	2,2	2,4	2,2	1,7	1,5	1,4	1,4	G-T
2,5	2,0	1,8	2,0	2,4	1,9	1,8	1,8	1,6	1,6	G-J
2,2	2,1	2,0	2,1	2,2	2,2	1,2	0,7	0,6	0,8	K-N
2,9	3,1	3,3	3,4	3,2	2,9	2,3	1,7	0,9	1,8	L
3,1	3,0	2,8	2,8	2,9	2,8	2,8	2,7	2,6	2,6	O-T

Noch: 6. Neue Ausrüstungen und neue sonstige Anlagen in Thüringen 1991 bis 2017 nach Wirtschaftsbereichen

WZ 2008	Wirtschaftsbereich	2005	2006	2007	2008
Millionen EUR - in jeweiligen Preisen					
A-T	Alle Wirtschaftsbereiche	4 367	4 915	5 598	6 101
A	Land- und Forstwirtschaft, Fischerei	198	233	262	294
B-F	Produzierendes Gewerbe	1 997	2 238	2 424	2 789
B-E	Produzierendes Gewerbe ohne Baugewerbe	1 888	2 102	2 243	2 614
C	darunter Verarbeitendes Gewerbe	1 538	1 763	1 926	2 210
F	Baugewerbe	108	136	181	176
G-T	Dienstleistungsbereiche	2 172	2 444	2 912	3 018
G-J	Handel, Verkehr und Lagerei, Gastgewerbe, Information und Kommunikation	751	876	994	989
K-N	Finanz-, Versicherungs- und Unternehmensdienstl., Grundstücks- und Wohnungsw.	486	555	903	948
L	darunter Grundstücks- und Wohnungswesen	15	24	36	41
O-T	Öffentliche und sonstige Dienstleister, Erziehung, Gesundheit, Häusliche Dienste	935	1 013	1 014	1 081
Veränderung gegenüber dem Vorjahr in Prozent - in jeweiligen Preisen					
A-T	Alle Wirtschaftsbereiche	2,6	12,6	13,9	9,0
A	Land- und Forstwirtschaft, Fischerei	9,9	17,8	12,3	12,3
B-F	Produzierendes Gewerbe	- 0,4	12,1	8,3	15,1
B-E	Produzierendes Gewerbe ohne Baugewerbe	0,7	11,3	6,7	16,5
C	darunter Verarbeitendes Gewerbe	1,6	14,7	9,3	14,7
F	Baugewerbe	- 15,9	25,3	33,6	- 3,2
G-T	Dienstleistungsbereiche	4,9	12,5	19,2	3,6
G-J	Handel, Verkehr und Lagerei, Gastgewerbe, Information und Kommunikation	7,3	16,6	13,6	- 0,5
K-N	Finanz-, Versicherungs- und Unternehmensdienstl., Grundstücks- und Wohnungsw.	- 4,8	14,1	62,7	5,0
L	darunter Grundstücks- und Wohnungswesen	- 37,4	64,8	52,1	11,2
O-T	Öffentliche und sonstige Dienstleister, Erziehung, Gesundheit, Häusliche Dienste	8,6	8,4	0,1	6,6
Anteil an Deutschland in Prozent - in jeweiligen Preisen					
A-T	Alle Wirtschaftsbereiche	1,7	1,8	1,9	2,0
A	Land- und Forstwirtschaft, Fischerei	3,4	3,2	3,8	3,7
B-F	Produzierendes Gewerbe	2,2	2,3	2,3	2,5
B-E	Produzierendes Gewerbe ohne Baugewerbe	2,2	2,3	2,2	2,4
C	darunter Verarbeitendes Gewerbe	2,0	2,1	2,1	2,3
F	Baugewerbe	3,7	4,1	4,5	4,3
G-T	Dienstleistungsbereiche	1,4	1,4	1,6	1,7
G-J	Handel, Verkehr und Lagerei, Gastgewerbe, Information und Kommunikation	1,6	1,6	1,8	1,8
K-N	Finanz-, Versicherungs- und Unternehmensdienstl., Grundstücks- und Wohnungsw.	0,7	0,7	1,1	1,1
L	darunter Grundstücks- und Wohnungswesen	1,0	1,3	1,5	1,5
O-T	Öffentliche und sonstige Dienstleister, Erziehung, Gesundheit, Häusliche Dienste	2,5	2,5	2,5	2,6

2009	2010	2011	2012	2013	2014	2015	2016	2017	WZ 2008
------	------	------	------	------	------	------	------	------	------------

Millionen EUR - in jeweiligen Preisen

4 518	5 028	5 439	5 786	5 570	5 934	6 023	6 163	6 442	A-T
257	206	271	253	248	249	219	203	217	A
2 004	2 113	2 352	2 572	2 346	2 634	2 741	2 756	2 820	B-F
1 885	1 943	2 180	2 372	2 157	2 464	2 600	2 575	2 651	B-E
1 671	1 690	1 901	2 094	1 852	2 074	2 288	2 282	2 362	C
119	170	172	200	190	170	141	181	169	F
2 257	2 709	2 816	2 961	2 975	3 051	3 063	3 204	3 405	G-T
627	878	976	980	875	895	900	976	896	G-J
571	712	684	782	918	976	898	928	1 123	K-N
22	33	28	42	46	31	37	28	36	L
1 059	1 119	1 156	1 199	1 182	1 180	1 265	1 300	1 386	O-T

Veränderung gegenüber dem Vorjahr in Prozent - in jeweiligen Preisen

- 25,9	11,3	8,2	6,4	- 3,7	6,5	1,5	2,3	4,5	A-T
- 12,6	- 20,0	32,0	- 6,8	- 1,8	0,4	- 12,0	- 7,3	6,9	A
- 28,2	5,5	11,3	9,3	- 8,8	12,3	4,1	0,6	2,3	B-F
- 27,9	3,1	12,2	8,8	- 9,1	14,3	5,5	- 1,0	2,9	B-E
- 24,4	1,1	12,5	10,2	- 11,6	12,0	10,3	- 0,2	3,5	C
- 32,3	42,8	1,4	15,9	- 5,1	- 10,6	- 16,7	28,3	- 6,5	F
- 25,2	20,0	3,9	5,1	0,5	2,6	0,4	4,6	6,3	G-T
- 36,6	39,9	11,2	0,3	- 10,7	2,3	0,6	8,5	- 8,2	G-J
- 39,7	24,6	- 4,0	14,3	17,4	6,3	- 8,0	3,3	21,1	K-N
- 46,5	51,6	- 15,6	51,5	9,8	- 33,5	20,9	- 23,7	26,3	L
- 2,0	5,7	3,2	3,8	- 1,5	- 0,2	7,2	2,8	6,6	O-T

Anteil an Deutschland in Prozent - in jeweiligen Preisen

1,7	1,8	1,8	1,9	1,9	1,9	1,8	1,7	1,7	A-T
3,6	3,3	3,4	3,5	3,4	3,4	3,0	3,0	3,0	A
2,1	2,1	2,1	2,2	2,1	2,2	2,2	2,1	2,0	B-F
2,0	2,0	2,0	2,1	2,0	2,1	2,2	2,0	2,0	B-E
2,0	2,0	2,0	2,1	1,9	2,0	2,1	2,0	1,9	C
3,2	3,9	3,7	3,7	3,6	3,0	2,5	2,8	2,5	F
1,4	1,6	1,5	1,6	1,7	1,6	1,5	1,5	1,5	G-T
1,3	1,5	1,6	1,7	1,5	1,4	1,3	1,4	1,2	G-J
0,8	1,0	0,9	1,0	1,2	1,2	1,0	1,1	1,2	K-N
1,0	1,7	1,5	1,9	2,1	1,3	1,8	1,1	1,0	L
2,6	2,6	2,5	2,6	2,6	2,5	2,5	2,4	2,5	O-T

Noch: 6. Neue Ausrüstungen und neue sonstige Anlagen in Thüringen 1991 bis 2017 nach Wirtschaftsbereichen

WZ 2008	Wirtschaftsbereich	1991	1992	1993	1994
Veränderung gegenüber dem Vorjahr in Prozent - preisbereinigt					
A-T	Alle Wirtschaftsbereiche	.	25,6	2,2	8,3
A	Land- und Forstwirtschaft, Fischerei	.	96,7	8,5	63,4
B-F	Produzierendes Gewerbe	.	52,4	- 9,4	- 3,0
B-E	Produzierendes Gewerbe ohne Baugewerbe
C	darunter Verarbeitendes Gewerbe
F	Baugewerbe
G-T	Dienstleistungsbereiche	.	1,1	16,9	17,2
G-J	Handel, Verkehr und Lagerei, Gastgewerbe, Information und Kommunikation
K-N	Finanz-, Versicherungs- und Unternehmensdienstl., Grundstücks- und Wohnungsw.
L	darunter Grundstücks- und Wohnungswesen
O-T	Öffentliche und sonstige Dienstleister, Erziehung, Gesundheit, Häusliche Dienste
Kettenindex (Referenzjahr 2015) - preisbereinigt					
A-T	Alle Wirtschaftsbereiche	60,6	76,1	77,8	84,2
A	Land- und Forstwirtschaft, Fischerei	26,9	53,0	57,5	94,0
B-F	Produzierendes Gewerbe	69,0	105,2	95,3	92,5
B-E	Produzierendes Gewerbe ohne Baugewerbe
C	darunter Verarbeitendes Gewerbe
F	Baugewerbe
G-T	Dienstleistungsbereiche	55,6	56,2	65,7	77,0
G-J	Handel, Verkehr und Lagerei, Gastgewerbe, Information und Kommunikation
K-N	Finanz-, Versicherungs- und Unternehmensdienstl., Grundstücks- und Wohnungsw.
L	darunter Grundstücks- und Wohnungswesen
O-T	Öffentliche und sonstige Dienstleister, Erziehung, Gesundheit, Häusliche Dienste

1995	1996	1997	1998	1999	2000	2001	2002	2003	2004	WZ 2008
Veränderung gegenüber dem Vorjahr in Prozent - preisbereinigt										
- 5,2	- 5,1	- 0,9	15,9	17,5	- 0,6	- 1,3	- 21,9	- 11,4	8,0	A-T
4,3	0,6	- 10,0	10,2	4,3	2,0	0,5	- 2,8	- 10,7	5,7	A
- 15,5	- 4,3	- 3,3	13,4	17,3	- 3,5	30,6	- 27,4	- 12,5	6,3	B-F
.	- 3,2	- 2,1	16,5	16,7	- 2,8	37,4	- 28,1	- 13,4	6,5	B-E
.	- 7,4	0,9	20,6	16,8	1,3	50,0	- 32,4	- 11,8	4,5	C
.	- 11,0	- 11,4	- 9,3	23,2	- 9,8	- 33,9	- 13,1	2,7	4,1	F
2,9	- 6,0	1,5	18,0	18,5	1,3	- 22,2	- 17,1	- 10,3	9,9	G-T
.	- 20,8	- 0,6	16,3	37,1	- 17,8	- 2,1	- 6,6	- 18,8	9,1	G-J
.	4,8	8,8	25,2	10,2	16,6	- 46,6	- 43,1	- 16,2	31,6	K-N
.	9,4	6,1	1,7	- 4,0	29,5	- 8,8	- 29,1	- 41,3	19,3	L
.	- 1,7	- 5,4	9,4	12,9	1,1	1,6	- 2,8	0,9	0,6	O-T
Kettenindex (Referenzjahr 2015) - preisbereinigt										
79,8	75,7	75,1	87,0	102,2	101,7	100,4	78,4	69,5	75,0	A-T
98,0	98,6	88,7	97,7	101,9	103,9	104,5	101,5	90,7	95,8	A
78,1	74,8	72,3	81,9	96,1	92,7	121,2	88,0	77,0	81,8	B-F
71,0	68,7	67,3	78,4	91,5	88,9	122,2	87,8	76,1	81,0	B-E
59,9	55,4	55,9	67,4	78,7	79,8	119,6	80,9	71,3	74,6	C
200,9	178,7	158,4	143,7	177,0	159,7	105,6	91,8	94,3	98,2	F
79,2	74,5	75,6	89,2	105,7	107,0	83,3	69,0	61,9	68,0	G-T
94,2	74,6	74,2	86,2	118,2	97,1	95,1	88,8	72,1	78,7	G-J
92,6	97,1	105,6	132,1	145,6	169,7	90,6	51,6	43,2	56,9	K-N
94,7	103,6	110,0	111,8	107,3	138,9	126,7	89,8	52,7	62,9	L
58,7	57,7	54,6	59,7	67,4	68,2	69,3	67,3	67,9	68,3	O-T

Noch: 6. Neue Ausrüstungen und neue sonstige Anlagen in Thüringen 1991 bis 2017 nach Wirtschaftsbereichen

WZ 2008	Wirtschaftsbereich	2005	2006	2007	2008
Veränderung gegenüber dem Vorjahr in Prozent - preisbereinigt					
A-T	Alle Wirtschaftsbereiche	2,8	12,7	13,5	8,5
A	Land- und Forstwirtschaft, Fischerei	8,4	16,0	9,4	9,8
B-F	Produzierendes Gewerbe	- 0,8	11,3	6,8	13,4
B-E	Produzierendes Gewerbe ohne Baugewerbe	0,2	10,5	5,2	14,8
C	darunter Verarbeitendes Gewerbe	1,2	13,8	7,7	13,0
F	Baugewerbe	- 16,4	25,1	32,1	- 4,3
G-T	Dienstleistungsbereiche	5,8	13,7	20,0	4,3
G-J	Handel, Verkehr und Lagerei, Gastgewerbe, Information und Kommunikation	8,0	17,2	14,0	- 0,3
K-N	Finanz-, Versicherungs- und Unternehmensdienstl., Grundstücks- und Wohnungsw.	- 3,9	15,3	63,6	5,9
L	darunter Grundstücks- und Wohnungswesen	- 37,1	65,9	51,3	11,8
O-T	Öffentliche und sonstige Dienstleister, Erziehung, Gesundheit, Häusliche Dienste	9,9	10,1	1,4	7,3
Kettenindex (Referenzjahr 2015) - preisbereinigt					
A-T	Alle Wirtschaftsbereiche	77,1	87,0	98,7	107,1
A	Land- und Forstwirtschaft, Fischerei	103,8	120,5	131,8	144,7
B-F	Produzierendes Gewerbe	81,1	90,3	96,5	109,4
B-E	Produzierendes Gewerbe ohne Baugewerbe	81,1	89,7	94,3	108,3
C	darunter Verarbeitendes Gewerbe	75,4	85,8	92,4	104,4
F	Baugewerbe	82,1	102,7	135,7	129,9
G-T	Dienstleistungsbereiche	72,0	81,9	98,3	102,5
G-J	Handel, Verkehr und Lagerei, Gastgewerbe, Information und Kommunikation	84,9	99,6	113,5	113,2
K-N	Finanz-, Versicherungs- und Unternehmensdienstl., Grundstücks- und Wohnungsw.	54,6	63,0	103,1	109,2
L	darunter Grundstücks- und Wohnungswesen	39,5	65,6	99,3	111,0
O-T	Öffentliche und sonstige Dienstleister, Erziehung, Gesundheit, Häusliche Dienste	75,1	82,7	83,8	89,9

2009	2010	2011	2012	2013	2014	2015	2016	2017	WZ 2008
------	------	------	------	------	------	------	------	------	------------

Veränderung gegenüber dem Vorjahr in Prozent - preisbereinigt

- 26,2	10,5	7,5	5,2	- 4,3	5,6	0,3	1,7	3,4	A-T
- 15,0	- 21,0	34,4	- 8,1	- 2,7	- 1,1	- 13,4	- 8,9	5,1	A
- 28,6	4,2	10,7	7,7	- 9,4	10,9	2,6	- 0,2	1,2	B-F
- 28,3	1,8	11,5	7,2	- 9,8	12,8	4,0	- 1,7	1,8	B-E
- 24,8	- 0,2	11,7	8,4	- 12,3	10,5	8,7	- 1,0	2,3	C
- 33,0	41,6	1,7	14,8	- 5,2	- 11,4	- 17,2	27,7	- 7,2	F
- 25,0	19,6	3,0	4,3	0,0	1,9	- 0,6	4,1	5,2	G-T
- 36,4	39,4	10,7	- 0,3	- 10,9	1,6	- 0,2	8,1	- 8,9	G-J
- 39,5	24,6	- 5,2	13,5	17,1	5,8	- 8,8	2,8	19,8	K-N
- 46,5	51,7	- 15,8	50,8	9,8	- 33,6	20,0	- 24,0	25,0	L
- 2,0	5,3	2,1	2,7	- 2,3	- 0,8	6,0	2,2	5,4	O-T

Kettenindex (Referenzjahr 2015) - preisbereinigt

79,0	87,3	93,9	98,7	94,4	99,7	100,0	101,7	105,1	A-T
122,9	97,1	130,5	119,9	116,7	115,5	100,0	91,1	95,7	A
78,1	81,3	90,1	97,0	87,9	97,4	100,0	99,8	101,0	B-F
77,6	79,0	88,1	94,5	85,2	96,1	100,0	98,3	100,1	B-E
78,6	78,4	87,6	94,9	83,3	92,0	100,0	99,0	101,3	C
87,0	123,2	125,3	143,8	136,3	120,8	100,0	127,7	118,5	F
76,8	91,9	94,6	98,7	98,7	100,6	100,0	104,1	109,5	G-T
72,0	100,3	111,1	110,7	98,7	100,2	100,0	108,1	98,4	G-J
66,0	82,3	78,0	88,5	103,7	109,7	100,0	102,8	123,2	K-N
59,4	90,1	75,8	114,4	125,6	83,3	100,0	76,0	95,0	L
88,1	92,8	94,8	97,4	95,1	94,4	100,0	102,2	107,7	O-T

7. Neue Bauten in Thüringen 1991 bis 2017 nach Wirtschaftsbereichen

WZ 2008	Wirtschaftsbereich	1991	1992	1993	1994
Millionen EUR - in jeweiligen Preisen					
A-T	Alle Wirtschaftsbereiche	4 508	7 721	11 134	13 367
A	Land- und Forstwirtschaft, Fischerei	28	83	72	94
B-F	Produzierendes Gewerbe	824	1 981	2 370	2 337
B-E	Produzierendes Gewerbe ohne Baugewerbe
C	darunter Verarbeitendes Gewerbe
F	Baugewerbe
G-T	Dienstleistungsbereiche	3 656	5 657	8 693	10 936
G-J	Handel, Verkehr und Lagerei, Gastgewerbe, Information und Kommunikation
K-N	Finanz-, Versicherungs- und Unternehmensdienstl., Grundstücks- und Wohnungsw.
L	darunter Grundstücks- und Wohnungswesen
O-T	Öffentliche und sonstige Dienstleister, Erziehung, Gesundheit, Häusliche Dienste
Veränderung gegenüber dem Vorjahr in Prozent - in jeweiligen Preisen					
A-T	Alle Wirtschaftsbereiche	.	71,3	44,2	20,0
A	Land- und Forstwirtschaft, Fischerei	.	191,6	- 13,1	31,0
B-F	Produzierendes Gewerbe	.	140,5	19,6	- 1,4
B-E	Produzierendes Gewerbe ohne Baugewerbe
C	darunter Verarbeitendes Gewerbe
F	Baugewerbe
G-T	Dienstleistungsbereiche	.	54,7	53,7	25,8
G-J	Handel, Verkehr und Lagerei, Gastgewerbe, Information und Kommunikation
K-N	Finanz-, Versicherungs- und Unternehmensdienstl., Grundstücks- und Wohnungsw.
L	darunter Grundstücks- und Wohnungswesen
O-T	Öffentliche und sonstige Dienstleister, Erziehung, Gesundheit, Häusliche Dienste
Anteil an Deutschland in Prozent - in jeweiligen Preisen					
A-T	Alle Wirtschaftsbereiche	2,3	3,4	4,7	5,1
A	Land- und Forstwirtschaft, Fischerei	1,8	4,8	4,0	5,2
B-F	Produzierendes Gewerbe	3,0	5,9	7,1	7,1
B-E	Produzierendes Gewerbe ohne Baugewerbe
C	darunter Verarbeitendes Gewerbe
F	Baugewerbe
G-T	Dienstleistungsbereiche	2,2	3,0	4,3	4,8
G-J	Handel, Verkehr und Lagerei, Gastgewerbe, Information und Kommunikation
K-N	Finanz-, Versicherungs- und Unternehmensdienstl., Grundstücks- und Wohnungsw.
L	darunter Grundstücks- und Wohnungswesen
O-T	Öffentliche und sonstige Dienstleister, Erziehung, Gesundheit, Häusliche Dienste

1995	1996	1997	1998	1999	2000	2001	2002	2003	2004	WZ 2008
Millionen EUR - in jeweiligen Preisen										
12 755	9 874	10 068	9 089	9 328	7 896	7 421	6 644	7 370	5 600	A-T
50	30	35	31	31	18	17	13	9	9	A
2 015	1 480	1 297	1 214	1 158	896	992	891	636	630	B-F
1 857	1 342	1 232	1 162	1 092	860	983	878	630	623	B-E
373	224	218	246	202	182	226	200	126	148	C
158	137	65	51	66	35	9	14	6	7	F
10 690	8 364	8 735	7 844	8 138	6 982	6 413	5 740	6 725	4 961	G-T
1 049	603	616	524	496	310	379	295	498	447	G-J
6 253	5 152	5 914	4 929	4 693	4 127	3 801	3 142	3 338	2 468	K-N
5 978	4 919	5 707	4 716	4 487	3 920	3 649	3 000	3 143	2 343	L
3 388	2 610	2 206	2 391	2 949	2 545	2 232	2 302	2 889	2 046	O-T
Veränderung gegenüber dem Vorjahr in Prozent - in jeweiligen Preisen										
- 4,6	- 22,6	2,0	- 9,7	2,6	- 15,4	- 6,0	- 10,5	10,9	- 24,0	A-T
- 46,8	- 39,4	14,5	- 10,5	0,4	- 43,5	- 4,9	- 22,6	- 32,4	8,0	A
- 13,8	- 26,6	- 12,3	- 6,5	- 4,5	- 22,7	10,7	- 10,2	- 28,7	- 0,9	B-F
.	- 27,7	- 8,2	- 5,7	- 6,0	- 21,2	14,2	- 10,7	- 28,2	- 1,1	B-E
.	- 39,9	- 2,9	13,2	- 18,1	- 10,0	24,5	- 11,5	- 36,9	17,6	C
.	- 13,0	- 52,5	- 21,4	29,3	- 46,6	- 73,5	44,2	- 55,5	20,0	F
- 2,2	- 21,8	4,4	- 10,2	3,7	- 14,2	- 8,2	- 10,5	17,2	- 26,2	G-T
.	- 42,5	2,2	- 14,9	- 5,4	- 37,6	22,4	- 22,1	68,6	- 10,3	G-J
.	- 17,6	14,8	- 16,7	- 4,8	- 12,1	- 7,9	- 17,3	6,2	- 26,1	K-N
.	- 17,7	16,0	- 17,4	- 4,8	- 12,6	- 6,9	- 17,8	4,8	- 25,5	L
.	- 23,0	- 15,5	8,4	23,3	- 13,7	- 12,3	3,1	25,5	- 29,2	O-T
Anteil an Deutschland in Prozent - in jeweiligen Preisen										
4,9	3,9	4,0	3,7	3,8	3,3	3,2	3,1	3,5	2,7	A-T
2,6	1,6	1,9	1,6	1,7	1,0	0,9	0,7	0,6	0,7	A
6,3	5,4	5,3	5,5	5,4	4,4	5,2	5,3	4,2	4,0	B-F
6,2	5,2	5,3	5,5	5,3	4,5	5,4	5,4	4,2	4,1	B-E
5,6	3,4	3,9	4,0	3,3	2,9	3,5	3,7	2,7	3,1	C
8,0	8,1	5,7	5,0	6,2	3,9	1,6	2,8	1,4	2,1	F
4,7	3,7	3,9	3,5	3,6	3,2	3,0	2,9	3,5	2,6	G-T
4,4	2,8	3,0	2,6	2,4	1,7	2,1	1,8	3,1	2,7	G-J
3,9	3,2	3,7	3,1	2,9	2,6	2,5	2,2	2,4	1,8	K-N
3,9	3,3	3,8	3,1	2,9	2,6	2,6	2,3	2,4	1,8	L
8,0	6,3	5,3	5,8	7,0	6,0	5,4	5,8	7,3	5,5	O-T

Noch: 7. Neue Bauten in Thüringen 1991 bis 2017 nach Wirtschaftsbereichen

WZ 2008	Wirtschaftsbereich	2005	2006	2007	2008
Millionen EUR - in jeweiligen Preisen					
A-T	Alle Wirtschaftsbereiche	5 756	5 839	5 962	6 607
A	Land- und Forstwirtschaft, Fischerei	13	23	18	19
B-F	Produzierendes Gewerbe	635	598	672	744
B-E	Produzierendes Gewerbe ohne Baugewerbe	625	583	660	730
C	darunter Verarbeitendes Gewerbe	119	147	217	243
F	Baugewerbe	10	15	12	14
G-T	Dienstleistungsbereiche	5 108	5 218	5 272	5 844
G-J	Handel, Verkehr und Lagerei, Gastgewerbe, Information und Kommunikation	381	749	261	802
K-N	Finanz-, Versicherungs- und Unternehmensdienstl., Grundstücks- und Wohnungsw.	2 553	2 446	2 867	3 005
L	darunter Grundstücks- und Wohnungswesen	2 420	2 301	2 627	2 728
O-T	Öffentliche und sonstige Dienstleister, Erziehung, Gesundheit, Häusliche Dienste	2 174	2 023	2 144	2 037
Veränderung gegenüber dem Vorjahr in Prozent - in jeweiligen Preisen					
A-T	Alle Wirtschaftsbereiche	2,8	1,4	2,1	10,8
A	Land- und Forstwirtschaft, Fischerei	38,9	75,3	- 20,6	3,4
B-F	Produzierendes Gewerbe	0,8	- 6,0	12,5	10,8
B-E	Produzierendes Gewerbe ohne Baugewerbe	0,3	- 6,8	13,2	10,6
C	darunter Verarbeitendes Gewerbe	- 20,1	23,9	47,3	12,2
F	Baugewerbe	41,9	43,0	- 17,0	17,9
G-T	Dienstleistungsbereiche	3,0	2,2	1,0	10,9
G-J	Handel, Verkehr und Lagerei, Gastgewerbe, Information und Kommunikation	- 14,7	96,5	- 65,2	207,6
K-N	Finanz-, Versicherungs- und Unternehmensdienstl., Grundstücks- und Wohnungsw.	3,4	- 4,2	17,2	4,8
L	darunter Grundstücks- und Wohnungswesen	3,3	- 4,9	14,1	3,9
O-T	Öffentliche und sonstige Dienstleister, Erziehung, Gesundheit, Häusliche Dienste	6,3	- 6,9	6,0	- 5,0
Anteil an Deutschland in Prozent - in jeweiligen Preisen					
A-T	Alle Wirtschaftsbereiche	2,9	2,7	2,6	2,8
A	Land- und Forstwirtschaft, Fischerei	0,9	1,4	1,1	1,0
B-F	Produzierendes Gewerbe	4,4	3,9	4,0	4,1
B-E	Produzierendes Gewerbe ohne Baugewerbe	4,4	3,9	4,0	4,1
C	darunter Verarbeitendes Gewerbe	2,6	3,0	3,3	3,3
F	Baugewerbe	3,4	4,8	3,4	3,3
G-T	Dienstleistungsbereiche	2,8	2,6	2,5	2,7
G-J	Handel, Verkehr und Lagerei, Gastgewerbe, Information und Kommunikation	2,2	4,7	1,5	4,0
K-N	Finanz-, Versicherungs- und Unternehmensdienstl., Grundstücks- und Wohnungsw.	2,0	1,7	1,9	2,0
L	darunter Grundstücks- und Wohnungswesen	2,0	1,7	1,9	2,0
O-T	Öffentliche und sonstige Dienstleister, Erziehung, Gesundheit, Häusliche Dienste	5,9	5,1	5,0	4,6

2009	2010	2011	2012	2013	2014	2015	2016	2017	WZ 2008
------	------	------	------	------	------	------	------	------	------------

Millionen EUR - in jeweiligen Preisen

5 786	5 498	6 066	5 790	5 480	5 718	5 393	6 583	5 644	A-T
17	19	31	28	34	29	22	16	31	A
514	553	561	578	552	636	568	517	558	B-F
507	535	546	566	541	625	555	495	535	B-E
143	203	187	223	145	194	195	150	160	C
8	18	15	13	11	11	12	22	23	F
5 254	4 926	5 475	5 184	4 894	5 053	4 803	6 050	5 056	G-T
584	787	808	849	652	577	576	633	592	G-J
2 481	2 473	2 936	3 087	2 953	3 075	3 038	3 484	3 207	K-N
2 398	2 351	2 838	2 963	2 829	2 953	2 945	3 285	3 093	L
2 189	1 666	1 731	1 248	1 289	1 400	1 189	1 933	1 256	O-T

Veränderung gegenüber dem Vorjahr in Prozent - in jeweiligen Preisen

- 12,4	- 5,0	10,3	- 4,6	- 5,4	4,3	- 5,7	22,1	- 14,3	A-T
- 9,8	11,4	60,7	- 8,1	19,6	- 14,3	- 24,0	- 27,5	92,4	A
- 30,9	7,6	1,4	3,1	- 4,6	15,2	- 10,7	- 8,9	7,9	B-F
- 30,6	5,6	2,1	3,5	- 4,3	15,5	- 11,2	- 10,8	8,0	B-E
- 41,2	42,1	- 7,9	19,1	- 35,1	34,3	0,1	- 22,9	6,6	C
- 47,0	140,0	- 20,6	- 13,2	- 15,7	- 0,5	15,1	77,2	5,4	F
- 10,1	- 6,2	11,1	- 5,3	- 5,6	3,2	- 4,9	26,0	- 16,4	G-T
- 27,1	34,8	2,6	5,1	- 23,1	- 11,5	- 0,2	9,8	- 6,4	G-J
- 17,4	- 0,4	18,8	5,1	- 4,4	4,1	- 1,2	14,7	- 8,0	K-N
- 12,1	- 2,0	20,7	4,4	- 4,5	4,4	- 0,3	11,5	- 5,9	L
7,5	- 23,9	3,9	- 27,9	3,3	8,6	- 15,1	62,6	- 35,0	O-T

Anteil an Deutschland in Prozent - in jeweiligen Preisen

2,5	2,3	2,3	2,1	2,0	2,0	1,9	2,1	1,8	A-T
0,9	1,0	1,4	1,2	1,4	1,1	0,9	0,7	1,3	A
2,8	3,5	3,2	3,1	2,9	3,0	2,7	2,4	2,7	B-F
2,8	3,5	3,2	3,1	2,9	3,1	2,7	2,5	2,7	B-E
2,7	4,5	3,4	3,4	2,1	2,7	2,7	2,0	2,3	C
1,6	3,4	2,3	2,0	1,7	1,2	1,2	2,1	2,4	F
2,5	2,2	2,2	2,0	1,9	1,9	1,8	2,1	1,7	G-T
2,9	3,9	4,0	4,2	3,2	2,8	2,7	2,6	2,3	G-J
1,8	1,6	1,7	1,7	1,6	1,6	1,6	1,7	1,5	K-N
1,8	1,6	1,7	1,7	1,6	1,6	1,6	1,7	1,5	L
4,8	3,6	3,5	2,6	2,7	2,8	2,4	3,7	2,3	O-T

Noch: 7. Neue Bauten in Thüringen 1991 bis 2017 nach Wirtschaftsbereichen

WZ 2008	Wirtschaftsbereich	1991	1992	1993	1994
Veränderung gegenüber dem Vorjahr in Prozent - preisbereinigt					
A-T	Alle Wirtschaftsbereiche	.	61,6	39,0	17,9
A	Land- und Forstwirtschaft, Fischerei	.	176,1	- 15,8	28,6
B-F	Produzierendes Gewerbe	.	127,6	16,7	- 2,7
B-E	Produzierendes Gewerbe ohne Baugewerbe
C	darunter Verarbeitendes Gewerbe
F	Baugewerbe
G-T	Dienstleistungsbereiche	.	45,9	47,6	23,4
G-J	Handel, Verkehr und Lagerei, Gastgewerbe, Information und Kommunikation
K-N	Finanz-, Versicherungs- und Unternehmensdienstl., Grundstücks- und Wohnungsw.
L	darunter Grundstücks- und Wohnungswesen
O-T	Öffentliche und sonstige Dienstleister, Erziehung, Gesundheit, Häusliche Dienste
Kettenindex (Referenzjahr 2015) - preisbereinigt					
A-T	Alle Wirtschaftsbereiche	125,1	202,2	281,1	331,3
A	Land- und Forstwirtschaft, Fischerei	193,7	534,8	450,4	579,4
B-F	Produzierendes Gewerbe	203,4	463,0	540,5	525,9
B-E	Produzierendes Gewerbe ohne Baugewerbe
C	darunter Verarbeitendes Gewerbe
F	Baugewerbe
G-T	Dienstleistungsbereiche	115,3	168,2	248,3	306,3
G-J	Handel, Verkehr und Lagerei, Gastgewerbe, Information und Kommunikation
K-N	Finanz-, Versicherungs- und Unternehmensdienstl., Grundstücks- und Wohnungsw.
L	darunter Grundstücks- und Wohnungswesen
O-T	Öffentliche und sonstige Dienstleister, Erziehung, Gesundheit, Häusliche Dienste

1995	1996	1997	1998	1999	2000	2001	2002	2003	2004	WZ 2008
Veränderung gegenüber dem Vorjahr in Prozent - preisbereinigt										
- 6,4	- 22,2	2,1	- 9,5	3,2	- 15,9	- 6,0	- 10,2	11,0	- 24,9	A-T
- 47,8	- 39,3	14,5	- 10,3	0,9	- 43,6	- 4,8	- 22,7	- 32,5	6,6	A
- 14,7	- 25,7	- 11,6	- 5,8	- 4,1	- 23,3	10,9	- 9,7	- 28,4	- 2,2	B-F
.	- 26,7	- 7,4	- 5,0	- 5,6	- 21,8	14,3	- 10,3	- 28,0	- 2,4	B-E
.	- 39,7	- 3,0	11,0	- 18,0	- 10,0	23,5	- 11,6	- 37,3	18,8	C
.	- 12,8	- 52,7	- 21,4	30,1	- 46,7	- 73,5	44,2	- 55,5	18,2	F
- 4,3	- 21,5	4,4	- 10,1	4,3	- 14,7	- 8,2	- 10,2	17,2	- 27,0	G-T
.	- 42,0	2,5	- 14,6	- 4,6	- 38,2	22,6	- 21,6	69,4	- 11,7	G-J
.	- 17,5	14,5	- 16,6	- 4,2	- 12,4	- 7,8	- 17,1	6,1	- 27,1	K-N
.	- 17,6	15,7	- 17,3	- 4,3	- 13,0	- 6,8	- 17,6	4,7	- 26,5	L
.	- 22,4	- 14,9	8,6	23,9	- 14,5	- 12,5	3,5	25,6	- 29,6	O-T
Kettenindex (Referenzjahr 2015) - preisbereinigt										
310,1	241,3	246,3	222,8	229,9	193,4	181,8	163,3	181,2	136,2	A-T
302,4	183,5	210,0	188,5	190,1	107,2	102,0	78,9	53,2	56,7	A
448,4	333,4	294,7	277,6	266,3	204,4	226,5	204,5	146,4	143,2	B-F
421,5	308,8	285,9	271,7	256,5	200,5	229,2	205,7	148,1	144,6	B-E
259,6	156,4	151,6	168,3	138,0	124,2	153,4	135,7	85,1	101,1	C
1 735,1	1 513,1	716,4	563,0	732,3	390,1	103,3	149,0	66,3	78,4	F
293,3	230,3	240,6	216,3	225,7	192,4	176,7	158,7	185,9	135,6	G-T
225,3	130,8	134,1	114,5	109,3	67,6	82,8	65,0	110,1	97,2	G-J
274,6	226,6	259,4	216,5	207,3	181,5	167,4	138,7	147,2	107,3	K-N
270,8	223,2	258,2	213,6	204,4	177,9	165,7	136,6	143,0	105,1	L
373,0	289,3	246,0	267,2	331,2	283,2	247,8	256,4	322,1	226,7	O-T

Noch: 7. Neue Bauten in Thüringen 1991 bis 2017 nach Wirtschaftsbereichen

WZ 2008	Wirtschaftsbereich	2005	2006	2007	2008
Veränderung gegenüber dem Vorjahr in Prozent - preisbereinigt					
A-T	Alle Wirtschaftsbereiche	1,9	- 0,9	- 3,5	6,9
A	Land- und Forstwirtschaft, Fischerei	36,4	71,0	- 23,6	- 0,4
B-F	Produzierendes Gewerbe	0,8	- 8,5	7,5	4,7
B-E	Produzierendes Gewerbe ohne Baugewerbe	0,4	- 9,3	8,2	4,5
C	darunter Verarbeitendes Gewerbe	- 19,7	20,3	40,5	5,7
F	Baugewerbe	40,0	39,7	- 20,5	13,9
G-T	Dienstleistungsbereiche	1,9	- 0,1	- 4,6	7,2
G-J	Handel, Verkehr und Lagerei, Gastgewerbe, Information und Kommunikation	- 15,7	92,2	- 66,6	196,8
K-N	Finanz-, Versicherungs- und Unternehmensdienstl., Grundstücks- und Wohnungsw.	2,6	- 6,0	10,6	1,7
L	darunter Grundstücks- und Wohnungswesen	2,5	- 6,7	7,6	0,8
O-T	Öffentliche und sonstige Dienstleister, Erziehung, Gesundheit, Häusliche Dienste	5,0	- 9,3	- 0,1	- 8,5
Kettenindex (Referenzjahr 2015) - preisbereinigt					
A-T	Alle Wirtschaftsbereiche	138,7	137,5	132,8	141,9
A	Land- und Forstwirtschaft, Fischerei	77,4	132,3	101,1	100,7
B-F	Produzierendes Gewerbe	144,4	132,1	142,0	148,7
B-E	Produzierendes Gewerbe ohne Baugewerbe	145,1	131,7	142,5	148,9
C	darunter Verarbeitendes Gewerbe	81,2	97,7	137,3	145,1
F	Baugewerbe	109,8	153,4	122,0	138,9
G-T	Dienstleistungsbereiche	138,3	138,1	131,8	141,2
G-J	Handel, Verkehr und Lagerei, Gastgewerbe, Information und Kommunikation	81,9	157,5	52,5	156,0
K-N	Finanz-, Versicherungs- und Unternehmensdienstl., Grundstücks- und Wohnungsw.	110,0	103,4	114,3	116,2
L	darunter Grundstücks- und Wohnungswesen	107,6	100,4	108,0	108,9
O-T	Öffentliche und sonstige Dienstleister, Erziehung, Gesundheit, Häusliche Dienste	238,1	216,0	215,8	197,6

2009	2010	2011	2012	2013	2014	2015	2016	2017	WZ 2008
------	------	------	------	------	------	------	------	------	------------

Veränderung gegenüber dem Vorjahr in Prozent - preisbereinigt

- 13,5	- 6,2	7,0	- 7,1	- 7,7	2,1	- 7,3	19,9	- 17,2	A-T
- 10,5	9,8	55,6	- 10,5	16,2	- 16,3	- 25,3	- 28,9	86,3	A
- 30,7	6,1	- 2,6	0,9	- 6,0	13,0	- 12,4	- 10,3	3,5	B-F
- 30,3	4,1	- 1,9	1,4	- 5,8	13,3	- 12,8	- 12,1	3,5	B-E
- 41,7	40,4	- 10,7	15,9	- 36,7	31,0	- 1,8	- 24,3	2,9	C
- 47,7	136,0	- 23,1	- 15,6	- 18,0	- 3,1	13,0	73,9	2,0	F
- 11,4	- 7,5	7,9	- 7,9	- 8,0	1,0	- 6,6	23,7	- 19,2	G-T
- 27,5	34,2	- 0,1	3,1	- 24,6	- 13,4	- 2,1	8,1	- 10,1	G-J
- 18,7	- 1,9	15,2	2,2	- 7,1	1,8	- 3,0	12,5	- 10,8	K-N
- 13,5	- 3,5	17,1	1,5	- 7,2	2,0	- 2,1	9,5	- 8,8	L
5,9	- 24,8	1,0	- 30,0	0,9	6,7	- 16,4	59,8	- 37,3	O-T

Kettenindex (Referenzjahr 2015) - preisbereinigt

122,7	115,1	123,2	114,5	105,7	107,9	100,0	119,9	99,3	A-T
90,1	98,9	153,8	137,7	160,0	133,9	100,0	71,1	132,5	A
103,1	109,3	106,5	107,5	101,0	114,1	100,0	89,7	92,8	B-F
103,7	108,0	106,0	107,4	101,2	114,7	100,0	87,9	90,9	B-E
84,6	118,7	106,0	122,9	77,7	101,9	100,0	75,7	78,0	C
72,7	171,6	132,0	111,3	91,3	88,5	100,0	173,9	177,4	F
125,2	115,8	125,0	115,2	106,0	107,1	100,0	123,7	99,9	G-T
113,0	151,7	151,6	156,3	117,9	102,1	100,0	108,1	97,2	G-J
94,5	92,6	106,7	109,0	101,3	103,1	100,0	112,5	100,3	K-N
94,2	90,9	106,4	107,9	100,1	102,1	100,0	109,5	99,8	L
209,1	157,2	158,7	111,1	112,1	119,6	100,0	159,8	100,2	O-T

8. Neue Anlagen in Deutschland 1991 bis 2017 nach Wirtschaftsbereichen

WZ 2008	Wirtschaftsbereich	1991	1992	1993	1994
Millionen EUR - in jeweiligen Preisen					
A-T	Alle Wirtschaftsbereiche	403 071	437 742	429 911	450 533
A	Land- und Forstwirtschaft, Fischerei	6 912	6 819	6 073	6 205
B-F	Produzierendes Gewerbe	122 613	128 178	117 628	115 015
B-E	Produzierendes Gewerbe ohne Baugewerbe
C	darunter Verarbeitendes Gewerbe
F	Baugewerbe
G-T	Dienstleistungsbereiche	273 546	302 745	306 210	329 313
G-J	Handel, Verkehr und Lagerei, Gastgewerbe, Information und Kommunikation
K-N	Finanz-, Versicherungs- und Unternehmensdienstl., Grundstücks- und Wohnungsw.
L	darunter Grundstücks- und Wohnungswesen
O-T	Öffentliche und sonstige Dienstleister, Erziehung, Gesundheit, Häusliche Dienste
Veränderung gegenüber dem Vorjahr in Prozent - in jeweiligen Preisen					
A-T	Alle Wirtschaftsbereiche	.	8,6	- 1,8	4,8
A	Land- und Forstwirtschaft, Fischerei	.	- 1,3	- 10,9	2,2
B-F	Produzierendes Gewerbe	.	4,5	- 8,2	- 2,2
B-E	Produzierendes Gewerbe ohne Baugewerbe
C	darunter Verarbeitendes Gewerbe
F	Baugewerbe
G-T	Dienstleistungsbereiche	.	10,7	1,1	7,5
G-J	Handel, Verkehr und Lagerei, Gastgewerbe, Information und Kommunikation
K-N	Finanz-, Versicherungs- und Unternehmensdienstl., Grundstücks- und Wohnungsw.
L	darunter Grundstücks- und Wohnungswesen
O-T	Öffentliche und sonstige Dienstleister, Erziehung, Gesundheit, Häusliche Dienste
Veränderung gegenüber dem Vorjahr in Prozent - preisbereinigt					
A-T	Alle Wirtschaftsbereiche	.	4,4	- 4,5	3,6
A	Land- und Forstwirtschaft, Fischerei	.	- 5,2	- 12,9	0,8
B-F	Produzierendes Gewerbe	.	1,3	- 10,1	- 3,1
B-E	Produzierendes Gewerbe ohne Baugewerbe
C	darunter Verarbeitendes Gewerbe
F	Baugewerbe
G-T	Dienstleistungsbereiche	.	6,0	- 2,0	6,1
G-J	Handel, Verkehr und Lagerei, Gastgewerbe, Information und Kommunikation
K-N	Finanz-, Versicherungs- und Unternehmensdienstl., Grundstücks- und Wohnungsw.
L	darunter Grundstücks- und Wohnungswesen
O-T	Öffentliche und sonstige Dienstleister, Erziehung, Gesundheit, Häusliche Dienste
Kettenindex (Referenzjahr 2015) - preisbereinigt					
A-T	Alle Wirtschaftsbereiche	79,4	82,9	79,1	81,9
A	Land- und Forstwirtschaft, Fischerei	100,2	95,0	82,7	83,3
B-F	Produzierendes Gewerbe	106,0	107,4	96,5	93,5
B-E	Produzierendes Gewerbe ohne Baugewerbe
C	darunter Verarbeitendes Gewerbe
F	Baugewerbe
G-T	Dienstleistungsbereiche	71,1	75,4	73,9	78,4
G-J	Handel, Verkehr und Lagerei, Gastgewerbe, Information und Kommunikation
K-N	Finanz-, Versicherungs- und Unternehmensdienstl., Grundstücks- und Wohnungsw.
L	darunter Grundstücks- und Wohnungswesen
O-T	Öffentliche und sonstige Dienstleister, Erziehung, Gesundheit, Häusliche Dienste

1995	1996	1997	1998	1999	2000	2001	2002	2003	2004	WZ 2008
Millionen EUR - in jeweiligen Preisen										
455 153	452 272	455 161	470 861	487 477	500 012	488 118	458 033	446 778	447 510	A-T
6 514	6 595	6 146	6 675	6 845	6 824	6 869	6 729	6 046	6 090	A
114 542	111 624	108 836	111 173	115 574	117 010	118 716	111 429	108 614	107 987	B-F
106 104	104 334	103 099	105 457	109 487	111 143	114 145	107 308	105 040	104 544	B-E
72 817	74 110	75 479	80 792	85 175	88 408	93 706	87 457	86 054	84 385	C
8 438	7 290	5 737	5 716	6 087	5 867	4 571	4 121	3 574	3 443	F
334 097	334 053	340 179	353 013	365 058	376 178	362 533	339 875	332 118	333 433	G-T
60 890	58 766	59 856	62 044	66 519	66 901	67 500	60 892	56 479	61 559	G-J
204 754	207 211	212 608	221 323	225 683	234 796	221 116	206 633	203 379	201 060	K-N
153 563	151 951	152 980	152 201	153 808	151 597	143 556	134 471	133 464	128 794	L
68 453	68 076	67 715	69 646	72 856	74 481	73 917	72 350	72 260	70 814	O-T
Veränderung gegenüber dem Vorjahr in Prozent - in jeweiligen Preisen										
1,0	- 0,6	0,6	3,4	3,5	2,6	- 2,4	- 6,2	- 2,5	0,2	A-T
5,0	1,2	- 6,8	8,6	2,5	- 0,3	0,7	- 2,0	- 10,2	0,7	A
- 0,4	- 2,5	- 2,5	2,1	4,0	1,2	1,5	- 6,1	- 2,5	- 0,6	B-F
.	- 1,7	- 1,2	2,3	3,8	1,5	2,7	- 6,0	- 2,1	- 0,5	B-E
.	1,8	1,8	7,0	5,4	3,8	6,0	- 6,7	- 1,6	- 1,9	C
.	- 13,6	- 21,3	- 0,4	6,5	- 3,6	- 22,1	- 9,8	- 13,3	- 3,7	F
1,5	0,0	1,8	3,8	3,4	3,0	- 3,6	- 6,2	- 2,3	0,4	G-T
.	- 3,5	1,9	3,7	7,2	0,6	0,9	- 9,8	- 7,2	9,0	G-J
.	1,2	2,6	4,1	2,0	4,0	- 5,8	- 6,5	- 1,6	- 1,1	K-N
.	- 1,0	0,7	- 0,5	1,1	- 1,4	- 5,3	- 6,3	- 0,7	- 3,5	L
.	- 0,6	- 0,5	2,9	4,6	2,2	- 0,8	- 2,1	- 0,1	- 2,0	O-T
Veränderung gegenüber dem Vorjahr in Prozent - preisbereinigt										
- 0,1	- 0,3	0,8	4,0	4,5	1,9	- 2,1	- 5,8	- 1,8	- 0,3	A-T
3,8	0,6	- 7,5	7,8	2,0	- 1,0	- 0,3	- 2,8	- 10,8	- 0,6	A
- 1,1	- 2,8	- 2,6	2,1	3,8	0,1	0,7	- 6,5	- 2,7	- 1,2	B-F
.	- 2,0	- 1,3	2,2	3,7	0,3	1,9	- 6,3	- 2,3	- 1,1	B-E
.	0,9	1,4	6,7	5,0	2,5	5,0	- 7,1	- 1,9	- 2,4	C
.	- 13,5	- 21,3	0,1	6,9	- 4,1	- 22,2	- 9,6	- 12,7	- 4,0	F
0,1	0,5	2,1	4,6	4,7	2,6	- 3,0	- 5,6	- 1,3	0,0	G-T
.	- 2,2	2,4	4,9	9,0	0,2	2,1	- 8,7	- 5,3	9,3	G-J
.	1,5	2,7	4,8	3,2	3,5	- 5,3	- 6,0	- 0,8	- 2,0	K-N
.	- 0,9	0,4	- 0,4	1,6	- 1,8	- 5,2	- 6,1	- 0,8	- 4,8	L
.	0,1	0,0	3,5	5,8	1,7	- 0,3	- 1,7	0,7	- 1,9	O-T
Kettenindex (Referenzjahr 2015) - preisbereinigt										
81,8	81,6	82,2	85,5	89,3	91,1	89,2	84,0	82,5	82,3	A-T
86,5	87,0	80,4	86,7	88,4	87,6	87,3	84,9	75,7	75,3	A
92,5	89,9	87,5	89,4	92,8	92,9	93,6	87,5	85,2	84,2	B-F
90,1	88,3	87,1	89,0	92,3	92,6	94,4	88,4	86,4	85,5	B-E
76,2	76,9	78,0	83,2	87,4	89,6	94,0	87,3	85,7	83,6	C
140,1	121,2	95,5	95,5	102,1	97,9	76,2	68,9	60,2	57,8	F
78,5	78,9	80,6	84,3	88,3	90,5	87,8	82,9	81,8	81,8	G-T
64,7	63,3	64,8	68,0	74,1	74,2	75,8	69,2	65,5	71,6	G-J
84,8	86,1	88,4	92,7	95,6	99,0	93,8	88,1	87,4	85,7	K-N
108,5	107,5	108,0	107,6	109,3	107,3	101,7	95,5	94,8	90,2	L
74,7	74,8	74,8	77,5	81,9	83,4	83,1	81,7	82,3	80,7	O-T

Noch: 8. Neue Anlagen in Deutschland 1991 bis 2017 nach Wirtschaftsbereichen

WZ 2008	Wirtschaftsbereich	2005	2006	2007	2008
Millionen EUR - in jeweiligen Preisen					
A-T	Alle Wirtschaftsbereiche	450 986	488 771	518 437	535 677
A	Land- und Forstwirtschaft, Fischerei	7 394	8 788	8 578	9 901
B-F	Produzierendes Gewerbe	104 887	111 833	122 607	130 796
B-E	Produzierendes Gewerbe ohne Baugewerbe	101 645	108 199	118 242	126 286
C	darunter Verarbeitendes Gewerbe	82 093	87 413	97 280	103 462
F	Baugewerbe	3 242	3 634	4 365	4 510
G-T	Dienstleistungsbereiche	338 705	368 150	387 252	394 980
G-J	Handel, Verkehr und Lagerei, Gastgewerbe, Information und Kommunikation	63 051	70 244	73 341	75 352
K-N	Finanz-, Versicherungs- und Unternehmensdienstl., Grundstücks- und Wohnungsw.	201 102	217 388	230 993	233 369
L	darunter Grundstücks- und Wohnungswesen	123 586	136 334	143 344	142 308
O-T	Öffentliche und sonstige Dienstleister, Erziehung, Gesundheit, Häusliche Dienste	74 552	80 518	82 918	86 259
Veränderung gegenüber dem Vorjahr in Prozent - in jeweiligen Preisen					
A-T	Alle Wirtschaftsbereiche	0,8	8,4	6,1	3,3
A	Land- und Forstwirtschaft, Fischerei	21,4	18,9	- 2,4	15,4
B-F	Produzierendes Gewerbe	- 2,9	6,6	9,6	6,7
B-E	Produzierendes Gewerbe ohne Baugewerbe	- 2,8	6,4	9,3	6,8
C	darunter Verarbeitendes Gewerbe	- 2,7	6,5	11,3	6,4
F	Baugewerbe	- 5,8	12,1	20,1	3,3
G-T	Dienstleistungsbereiche	1,6	8,7	5,2	2,0
G-J	Handel, Verkehr und Lagerei, Gastgewerbe, Information und Kommunikation	2,4	11,4	4,4	2,7
K-N	Finanz-, Versicherungs- und Unternehmensdienstl., Grundstücks- und Wohnungsw.	0,0	8,1	6,3	1,0
L	darunter Grundstücks- und Wohnungswesen	- 4,0	10,3	5,1	- 0,7
O-T	Öffentliche und sonstige Dienstleister, Erziehung, Gesundheit, Häusliche Dienste	5,3	8,0	3,0	4,0
Veränderung gegenüber dem Vorjahr in Prozent - preisbereinigt					
A-T	Alle Wirtschaftsbereiche	0,6	7,7	3,5	1,8
A	Land- und Forstwirtschaft, Fischerei	19,6	16,9	- 5,1	12,5
B-F	Produzierendes Gewerbe	- 3,4	5,6	7,6	4,6
B-E	Produzierendes Gewerbe ohne Baugewerbe	- 3,3	5,3	7,2	4,7
C	darunter Verarbeitendes Gewerbe	- 3,3	5,6	9,5	4,5
F	Baugewerbe	- 6,4	11,7	18,5	1,9
G-T	Dienstleistungsbereiche	1,5	8,2	2,5	0,7
G-J	Handel, Verkehr und Lagerei, Gastgewerbe, Information und Kommunikation	2,9	11,9	4,1	2,4
K-N	Finanz-, Versicherungs- und Unternehmensdienstl., Grundstücks- und Wohnungsw.	- 0,2	7,1	2,6	- 0,5
L	darunter Grundstücks- und Wohnungswesen	- 4,8	8,2	- 0,8	- 3,6
O-T	Öffentliche und sonstige Dienstleister, Erziehung, Gesundheit, Häusliche Dienste	5,3	7,7	0,7	2,5
Kettenindex (Referenzjahr 2015) - preisbereinigt					
A-T	Alle Wirtschaftsbereiche	82,7	89,1	92,2	93,9
A	Land- und Forstwirtschaft, Fischerei	90,1	105,3	99,9	112,4
B-F	Produzierendes Gewerbe	81,3	85,8	92,4	96,6
B-E	Produzierendes Gewerbe ohne Baugewerbe	82,6	87,1	93,3	97,7
C	darunter Verarbeitendes Gewerbe	80,8	85,3	93,4	97,6
F	Baugewerbe	54,1	60,4	71,6	73,0
G-T	Dienstleistungsbereiche	83,0	89,8	92,0	92,6
G-J	Handel, Verkehr und Lagerei, Gastgewerbe, Information und Kommunikation	73,7	82,5	85,9	87,9
K-N	Finanz-, Versicherungs- und Unternehmensdienstl., Grundstücks- und Wohnungsw.	85,5	91,6	93,9	93,5
L	darunter Grundstücks- und Wohnungswesen	85,8	92,9	92,1	88,8
O-T	Öffentliche und sonstige Dienstleister, Erziehung, Gesundheit, Häusliche Dienste	85,0	91,6	92,3	94,6

2009	2010	2011	2012	2013	2014	2015	2016	2017	WZ 2008
Millionen EUR - in jeweiligen Preisen									
489 237	518 956	568 571	579 054	579 025	607 779	629 642	660 341	691 415	A-T
9 054	8 210	10 165	9 677	9 827	9 850	9 681	9 154	9 610	A
115 243	117 748	129 476	135 324	132 791	141 952	147 195	155 614	163 261	B-F
111 085	112 812	124 156	129 213	126 966	135 449	140 652	148 027	155 418	B-E
88 950	89 822	100 801	106 124	104 662	109 640	115 497	123 160	129 189	C
4 158	4 936	5 320	6 111	5 825	6 503	6 543	7 587	7 843	F
364 940	392 998	428 930	434 053	436 407	455 977	472 766	495 573	518 544	G-T
68 070	78 229	82 394	77 808	79 034	83 453	90 195	96 514	98 533	G-J
210 300	224 269	252 067	261 928	262 638	274 749	281 764	293 579	309 393	K-N
137 314	146 069	169 652	178 597	180 915	187 222	187 895	200 124	209 840	L
86 570	90 500	94 469	94 317	94 735	97 775	100 807	105 480	110 618	O-T
Veränderung gegenüber dem Vorjahr in Prozent - in jeweiligen Preisen									
- 8,7	6,1	9,6	1,8	0,0	5,0	3,6	4,9	4,7	A-T
- 8,6	- 9,3	23,8	- 4,8	1,6	0,2	- 1,7	- 5,4	5,0	A
- 11,9	2,2	10,0	4,5	- 1,9	6,9	3,7	5,7	4,9	B-F
- 12,0	1,6	10,1	4,1	- 1,7	6,7	3,8	5,2	5,0	B-E
- 14,0	1,0	12,2	5,3	- 1,4	4,8	5,3	6,6	4,9	C
- 7,8	18,7	7,8	14,9	- 4,7	11,6	0,6	16,0	3,4	F
- 7,6	7,7	9,1	1,2	0,5	4,5	3,7	4,8	4,6	G-T
- 9,7	14,9	5,3	- 5,6	1,6	5,6	8,1	7,0	2,1	G-J
- 9,9	6,6	12,4	3,9	0,3	4,6	2,6	4,2	5,4	K-N
- 3,5	6,4	16,1	5,3	1,3	3,5	0,4	6,5	4,9	L
0,4	4,5	4,4	- 0,2	0,4	3,2	3,1	4,6	4,9	O-T
Veränderung gegenüber dem Vorjahr in Prozent - preisbereinigt									
- 9,3	5,0	7,5	0,0	- 1,5	3,4	2,1	3,7	2,5	A-T
- 10,8	- 10,5	24,7	- 6,4	0,2	- 1,4	- 3,3	- 7,1	2,8	A
- 12,2	0,9	8,7	2,8	- 2,8	5,4	2,1	4,8	3,3	B-F
- 12,4	0,3	8,7	2,4	- 2,6	5,1	2,2	4,3	3,4	B-E
- 14,4	- 0,3	11,0	3,4	- 2,3	3,2	3,7	5,7	3,5	C
- 8,8	17,6	7,6	13,5	- 5,1	10,4	- 0,1	15,2	2,3	F
- 8,2	6,7	6,8	- 0,7	- 1,2	2,9	2,2	3,5	2,3	G-T
- 9,5	14,4	4,1	- 6,5	0,9	4,6	6,9	6,3	0,7	G-J
- 10,7	5,5	9,6	1,7	- 1,8	2,8	1,0	2,7	2,8	K-N
- 5,0	4,7	12,7	2,3	- 1,5	1,2	- 1,5	4,5	1,6	L
- 0,4	3,6	2,3	- 2,1	- 1,2	1,8	1,7	3,4	2,5	O-T
Kettenindex (Referenzjahr 2015) - preisbereinigt									
85,2	89,5	96,2	96,2	94,7	97,9	100,0	103,7	106,3	A-T
100,3	89,8	112,0	104,8	104,9	103,4	100,0	92,9	95,5	A
84,7	85,5	92,9	95,6	92,9	97,9	100,0	104,8	108,3	B-F
85,6	85,8	93,3	95,5	93,0	97,8	100,0	104,3	107,8	B-E
83,6	83,3	92,4	95,6	93,4	96,4	100,0	105,7	109,4	C
66,6	78,3	84,3	95,6	90,7	100,2	100,0	115,2	117,9	F
85,0	90,7	96,9	96,2	95,1	97,8	100,0	103,5	105,9	G-T
79,6	91,1	94,8	88,7	89,5	93,5	100,0	106,3	107,1	G-J
83,4	88,0	96,5	98,1	96,3	99,0	100,0	102,7	105,5	K-N
84,4	88,4	99,6	101,9	100,3	101,5	100,0	104,5	106,2	L
94,2	97,6	99,8	97,7	96,6	98,3	100,0	103,4	106,0	O-T

9. Bruttoanlageinvestitionen 1991 bis 2017 nach Bundesländern

Lfd. Nr.	Jahr	Baden-Württemberg	Bayern	Berlin	Brandenburg	Bremen	Hamburg	Hessen	Mecklenburg-Vorpommern	Niedersachsen
Millionen EUR - in jeweiligen Preisen										
1	1991	60 010	74 020	15 309	8 139	3 413	10 068	32 917	7 081	40 201
2	1992	62 241	77 581	17 344	11 006	3 396	11 533	34 032	10 863	40 390
3	1993	58 526	70 781	17 649	14 796	3 547	11 266	33 091	12 702	37 530
4	1994	57 168	75 419	16 982	17 886	3 073	10 495	30 357	14 088	38 416
5	1995	55 465	76 017	17 545	17 768	2 987	9 879	31 828	14 697	38 432
6	1996	56 243	76 221	20 826	19 113	3 209	9 994	30 412	13 321	37 865
7	1997	55 199	73 206	23 531	18 264	3 147	10 870	32 086	12 283	39 875
8	1998	58 434	79 129	19 313	18 280	3 405	11 862	33 390	11 460	43 178
9	1999	61 142	80 935	18 924	17 767	3 840	11 325	35 225	10 878	46 810
10	2000	65 494	86 877	17 830	16 687	4 032	12 701	35 614	10 334	48 871
11	2001	69 688	85 685	16 499	14 065	3 905	14 747	37 613	8 959	47 383
12	2002	66 626	82 507	14 096	12 554	4 025	15 926	34 269	7 844	44 392
13	2003	63 422	84 549	12 445	11 219	3 228	15 338	33 573	7 624	46 461
14	2004	66 120	83 333	13 445	11 348	3 768	18 325	34 278	7 619	41 724
15	2005	64 562	80 981	15 414	11 212	3 540	19 689	37 867	8 188	39 341
16	2006	72 064	98 004	15 644	11 850	3 887	20 651	37 969	8 671	42 936
17	2007	76 808	99 478	16 825	11 530	4 069	23 440	41 366	7 611	46 419
18	2008	80 832	101 165	17 085	12 200	4 182	24 999	45 907	8 042	46 044
19	2009	72 962	92 137	16 666	10 611	3 593	18 557	36 703	7 069	48 446
20	2010	75 912	97 662	17 540	11 417	3 904	22 935	39 862	7 696	50 481
21	2011	83 680	111 949	17 688	11 858	3 925	19 779	45 454	8 752	57 573
22	2012	89 994	113 784	20 434	13 167	5 328	19 909	42 056	8 586	59 618
23	2013	88 852	116 009	20 639	12 701	4 689	21 350	43 511	7 747	60 370
24	2014	90 890	122 925	22 882	13 743	4 114	22 053	43 986	8 463	63 122
25	2015	96 444	128 373	24 698	14 420	5 133	23 373	44 630	8 795	65 046
26	2016	99 718	132 620	25 748	15 820	4 967	21 833	48 994	9 872	69 275
27	2017	108 645	141 886	26 025	16 638	4 553	18 799	51 733	10 108	72 788

Veränderung gegenüber dem Vorjahr in Prozent - in jeweiligen Preisen										
28	1991
29	1992	3,7	4,8	13,3	35,2	- 0,5	14,6	3,4	53,4	0,5
30	1993	- 6,0	- 8,8	1,8	34,4	4,5	- 2,3	- 2,8	16,9	- 7,1
31	1994	- 2,3	6,6	- 3,8	20,9	- 13,4	- 6,8	- 8,3	10,9	2,4
32	1995	- 3,0	0,8	3,3	- 0,7	- 2,8	- 5,9	4,8	4,3	0,0
33	1996	1,4	0,3	18,7	7,6	7,5	1,2	- 4,4	- 9,4	- 1,5
34	1997	- 1,9	- 4,0	13,0	- 4,4	- 2,0	8,8	5,5	- 7,8	5,3
35	1998	5,9	8,1	- 17,9	0,1	8,2	9,1	4,1	- 6,7	8,3
36	1999	4,6	2,3	- 2,0	- 2,8	12,8	- 4,5	5,5	- 5,1	8,4
37	2000	7,1	7,3	- 5,8	- 6,1	5,0	12,1	1,1	- 5,0	4,4
38	2001	6,4	- 1,4	- 7,5	- 15,7	- 3,2	16,1	5,6	- 13,3	- 3,0
39	2002	- 4,4	- 3,7	- 14,6	- 10,7	3,1	8,0	- 8,9	- 12,4	- 6,3
40	2003	- 4,8	2,5	- 11,7	- 10,6	- 19,8	- 3,7	- 2,0	- 2,8	4,7
41	2004	4,3	- 1,4	8,0	1,1	16,7	19,5	2,1	- 0,1	- 10,2
42	2005	- 2,4	- 2,8	14,6	- 1,2	- 6,1	7,4	10,5	7,5	- 5,7
43	2006	11,6	21,0	1,5	5,7	9,8	4,9	0,3	5,9	9,1
44	2007	6,6	1,5	7,5	- 2,7	4,7	13,5	8,9	- 12,2	8,1
45	2008	5,2	1,7	1,5	5,8	2,8	6,7	11,0	5,7	- 0,8
46	2009	- 9,7	- 8,9	- 2,5	- 13,0	- 14,1	- 25,8	- 20,0	- 12,1	5,2
47	2010	4,0	6,0	5,2	7,6	8,7	23,6	8,6	8,9	4,2
48	2011	10,2	14,6	0,8	3,9	0,5	- 13,8	14,0	13,7	14,0
49	2012	7,5	1,6	15,5	11,0	35,7	0,7	- 7,5	- 1,9	3,6
50	2013	- 1,3	2,0	1,0	- 3,5	- 12,0	7,2	3,5	- 9,8	1,3
51	2014	2,3	6,0	10,9	8,2	- 12,3	3,3	1,1	9,2	4,6
52	2015	6,1	4,4	7,9	4,9	24,8	6,0	1,5	3,9	3,0
53	2016	3,4	3,3	4,3	9,7	- 3,2	- 6,6	9,8	12,2	6,5
54	2017	9,0	7,0	1,1	5,2	- 8,3	- 13,9	5,6	2,4	5,1

Nordrhein-Westfalen	Rheinland-Pfalz	Saarland	Sachsen	Sachsen-Anhalt	Schleswig-Holstein	Thüringen	Deutschland	Neue Bundesländer ohne Berlin	Früheres Bundesgebiet ohne Berlin	Lfd. Nr.
Millionen EUR - in jeweiligen Preisen										
77 790	18 067	4 440	15 628	8 777	11 065	7 796	394 721	47 420	331 992	1
81 087	18 166	4 526	18 933	13 877	12 034	11 929	428 939	66 609	344 986	2
74 021	17 536	4 078	21 710	16 818	11 657	15 491	421 198	81 517	322 032	3
74 206	18 860	4 498	29 760	19 884	12 500	18 088	441 679	99 705	324 991	4
73 354	19 679	4 899	32 411	20 343	13 449	17 221	445 973	102 440	325 988	5
74 030	18 237	4 884	33 260	17 978	12 752	14 096	442 442	97 768	323 848	6
75 379	19 351	5 035	31 392	17 102	13 269	14 225	444 213	93 266	327 416	7
80 298	20 521	5 941	28 915	17 035	14 224	13 867	459 252	89 556	350 383	8
87 882	21 350	5 804	27 431	15 460	14 847	14 858	474 477	86 394	369 159	9
91 649	22 379	5 923	26 748	14 340	14 557	13 466	487 502	81 575	388 097	10
90 506	20 578	4 819	21 238	11 126	13 471	12 858	473 140	68 246	388 395	11
82 719	20 893	4 886	18 578	10 268	11 871	10 847	442 301	60 090	368 115	12
78 615	18 825	4 896	18 741	9 889	11 881	11 066	431 772	58 540	360 787	13
78 095	18 732	4 292	19 590	10 142	11 545	9 582	431 938	58 281	360 212	14
83 930	18 581	4 320	17 986	9 364	11 688	9 871	436 534	56 621	364 499	15
83 941	20 085	4 825	18 507	9 060	13 761	10 459	472 315	58 548	398 123	16
89 533	21 961	5 197	22 007	9 732	14 116	11 232	501 323	62 112	422 387	17
91 665	22 103	5 193	20 758	9 913	14 594	12 332	517 013	63 244	436 684	18
85 788	21 922	4 284	19 014	10 264	13 225	9 993	471 232	56 950	397 616	19
88 538	22 473	5 458	21 440	10 134	15 486	10 208	501 148	60 896	422 712	20
95 947	24 789	5 515	23 561	9 837	17 243	11 150	548 701	65 157	465 855	21
92 745	24 697	5 408	23 353	10 671	16 955	11 174	557 877	66 950	470 493	22
93 807	26 045	5 563	22 103	10 317	15 109	10 688	559 500	63 556	475 305	23
99 119	27 250	5 863	22 881	10 312	17 803	11 258	586 665	66 657	497 126	24
99 848	27 792	6 150	21 963	10 823	17 457	10 994	605 941	66 995	514 247	25
104 950	28 019	5 947	24 823	11 201	20 306	12 328	636 421	74 044	536 629	26
112 144	29 464	5 866	24 279	11 459	19 858	11 642	665 889	74 127	565 737	27

Veränderung gegenüber dem Vorjahr in Prozent - in jeweiligen Preisen

.	28
4,2	0,5	1,9	21,2	58,1	8,8	53,0	8,7	40,5	3,9	29
- 8,7	- 3,5	- 9,9	14,7	21,2	- 3,1	29,9	- 1,8	22,4	- 6,7	30
0,2	7,6	10,3	37,1	18,2	7,2	16,8	4,9	22,3	0,9	31
- 1,1	4,3	8,9	8,9	2,3	7,6	- 4,8	1,0	2,7	0,3	32
0,9	- 7,3	- 0,3	2,6	- 11,6	- 5,2	- 18,1	- 0,8	- 4,6	- 0,7	33
1,8	6,1	3,1	- 5,6	- 4,9	4,1	0,9	0,4	- 4,6	1,1	34
6,5	6,0	18,0	- 7,9	- 0,4	7,2	- 2,5	3,4	- 4,0	7,0	35
9,4	4,0	- 2,3	- 5,1	- 9,2	4,4	7,1	3,3	- 3,5	5,4	36
4,3	4,8	2,0	- 2,5	- 7,2	- 1,9	- 9,4	2,7	- 5,6	5,1	37
- 1,2	- 8,0	- 18,6	- 20,6	- 22,4	- 7,5	- 4,5	- 2,9	- 16,3	0,1	38
- 8,6	1,5	1,4	- 12,5	- 7,7	- 11,9	- 15,6	- 6,5	- 12,0	- 5,2	39
- 5,0	- 9,9	0,2	0,9	- 3,7	0,1	2,0	- 2,4	- 2,6	- 2,0	40
- 0,7	- 0,5	- 12,3	4,5	2,6	- 2,8	- 13,4	0,0	- 0,4	- 0,2	41
7,5	- 0,8	0,7	- 8,2	- 7,7	1,2	3,0	1,1	- 2,8	1,2	42
0,0	8,1	11,7	2,9	- 3,2	17,7	6,0	8,2	3,4	9,2	43
6,7	9,3	7,7	18,9	7,4	2,6	7,4	6,1	6,1	6,1	44
2,4	0,6	- 0,1	- 5,7	1,9	3,4	9,8	3,1	1,8	3,4	45
- 6,4	- 0,8	- 17,5	- 8,4	3,5	- 9,4	- 19,0	- 8,9	- 10,0	- 8,9	46
3,2	2,5	27,4	12,8	- 1,3	17,1	2,2	6,3	6,9	6,3	47
8,4	10,3	1,1	9,9	- 2,9	11,3	9,2	9,5	7,0	10,2	48
- 3,3	- 0,4	- 1,9	- 0,9	8,5	- 1,7	0,2	1,7	2,8	1,0	49
1,1	5,5	2,9	- 5,4	- 3,3	- 10,9	- 4,3	0,3	- 5,1	1,0	50
5,7	4,6	5,4	3,5	- 0,1	17,8	5,3	4,9	4,9	4,6	51
0,7	2,0	4,9	- 4,0	5,0	- 1,9	- 2,3	3,3	0,5	3,4	52
5,1	0,8	- 3,3	13,0	3,5	16,3	12,1	5,0	10,5	4,4	53
6,9	5,2	- 1,4	- 2,2	2,3	- 2,2	- 5,6	4,6	0,1	5,4	54

Noch: 9. Bruttoanlageinvestitionen 1991 bis 2017 nach Bundesländern

Lfd. Nr.	Jahr	Baden-Württemberg	Bayern	Berlin	Brandenburg	Bremen	Hamburg	Hessen	Mecklenburg-Vorpommern	Niedersachsen
Anteil an Deutschland in Prozent - in jeweiligen Preisen										
1	1991	15,2	18,8	3,9	2,1	0,9	2,6	8,3	1,8	10,2
2	1992	14,5	18,1	4,0	2,6	0,8	2,7	7,9	2,5	9,4
3	1993	13,9	16,8	4,2	3,5	0,8	2,7	7,9	3,0	8,9
4	1994	12,9	17,1	3,8	4,0	0,7	2,4	6,9	3,2	8,7
5	1995	12,4	17,0	3,9	4,0	0,7	2,2	7,1	3,3	8,6
6	1996	12,7	17,2	4,7	4,3	0,7	2,3	6,9	3,0	8,6
7	1997	12,4	16,5	5,3	4,1	0,7	2,4	7,2	2,8	9,0
8	1998	12,7	17,2	4,2	4,0	0,7	2,6	7,3	2,5	9,4
9	1999	12,9	17,1	4,0	3,7	0,8	2,4	7,4	2,3	9,9
10	2000	13,4	17,8	3,7	3,4	0,8	2,6	7,3	2,1	10,0
11	2001	14,7	18,1	3,5	3,0	0,8	3,1	7,9	1,9	10,0
12	2002	15,1	18,7	3,2	2,8	0,9	3,6	7,7	1,8	10,0
13	2003	14,7	19,6	2,9	2,6	0,7	3,6	7,8	1,8	10,8
14	2004	15,3	19,3	3,1	2,6	0,9	4,2	7,9	1,8	9,7
15	2005	14,8	18,6	3,5	2,6	0,8	4,5	8,7	1,9	9,0
16	2006	15,3	20,7	3,3	2,5	0,8	4,4	8,0	1,8	9,1
17	2007	15,3	19,8	3,4	2,3	0,8	4,7	8,3	1,5	9,3
18	2008	15,6	19,6	3,3	2,4	0,8	4,8	8,9	1,6	8,9
19	2009	15,5	19,6	3,5	2,3	0,8	3,9	7,8	1,5	10,3
20	2010	15,1	19,5	3,5	2,3	0,8	4,6	8,0	1,5	10,1
21	2011	15,3	20,4	3,2	2,2	0,7	3,6	8,3	1,6	10,5
22	2012	16,1	20,4	3,7	2,4	1,0	3,6	7,5	1,5	10,7
23	2013	15,9	20,7	3,7	2,3	0,8	3,8	7,8	1,4	10,8
24	2014	15,5	21,0	3,9	2,3	0,7	3,8	7,5	1,4	10,8
25	2015	15,9	21,2	4,1	2,4	0,8	3,9	7,4	1,5	10,7
26	2016	15,7	20,8	4,0	2,5	0,8	3,4	7,7	1,6	10,9
27	2017	16,3	21,3	3,9	2,5	0,7	2,8	7,8	1,5	10,9

Veränderung gegenüber dem Vorjahr in Prozent - preisbereinigt										
28	1991
29	1992	- 0,2	0,6	8,7	29,4	- 4,2	10,8	- 0,4	46,2	- 3,1
30	1993	- 8,6	- 11,4	- 1,2	30,4	1,7	- 4,7	- 5,4	13,2	- 9,6
31	1994	- 3,6	5,1	- 5,0	19,3	- 14,2	- 7,7	- 9,3	9,3	1,3
32	1995	- 4,1	- 0,5	2,2	- 1,9	- 3,4	- 6,5	3,8	2,8	- 1,0
33	1996	1,6	0,6	19,1	8,0	7,8	1,7	- 4,1	- 9,0	- 1,2
34	1997	- 1,8	- 3,9	13,1	- 4,3	- 1,7	9,1	5,7	- 7,7	5,5
35	1998	6,4	8,7	- 17,4	0,6	9,0	10,2	4,8	- 6,2	9,2
36	1999	5,5	3,2	- 0,9	- 2,0	13,8	- 3,2	6,6	- 4,2	9,6
37	2000	6,4	6,6	- 6,4	- 6,6	4,3	11,5	0,4	- 5,5	3,7
38	2001	6,6	- 1,1	- 7,1	- 15,6	- 2,9	17,1	6,1	- 13,1	- 2,6
39	2002	- 4,0	- 3,3	- 14,2	- 10,4	3,5	8,9	- 8,4	- 12,1	- 5,9
40	2003	- 4,2	3,2	- 11,0	- 10,3	- 19,2	- 2,2	- 1,1	- 2,3	5,6
41	2004	3,7	- 2,0	7,7	0,5	16,2	19,5	1,8	- 0,7	- 10,6
42	2005	- 2,6	- 3,1	14,6	- 1,7	- 6,2	7,9	10,5	6,9	- 5,9
43	2006	10,8	20,2	1,4	4,4	9,0	5,2	- 0,3	4,8	8,6
44	2007	3,8	- 1,0	5,6	- 6,0	2,8	13,0	6,4	- 14,6	5,8
45	2008	3,5	0,2	0,4	3,4	1,3	6,4	9,2	3,7	- 2,0
46	2009	- 10,4	- 9,6	- 2,8	- 13,8	- 14,6	- 26,0	- 20,5	- 12,9	4,6
47	2010	2,9	4,8	4,4	6,4	7,6	22,7	7,6	7,7	3,3
48	2011	8,0	12,3	- 1,0	1,7	- 1,2	- 15,0	11,8	11,4	12,0
49	2012	5,4	- 0,4	13,5	8,7	33,0	- 0,7	- 9,1	- 3,9	1,7
50	2013	- 2,9	0,2	- 0,4	- 5,3	- 13,3	6,0	1,9	- 11,4	- 0,2
51	2014	0,6	4,2	9,4	6,4	- 13,5	2,1	- 0,4	7,5	3,1
52	2015	4,4	2,8	6,4	3,3	23,0	4,7	0,0	2,4	1,6
53	2016	2,2	2,0	3,1	8,2	- 4,2	- 7,5	8,5	10,9	5,3
54	2017	6,7	4,6	- 1,0	2,5	- 10,1	- 15,5	3,4	0,1	3,1

Nordrhein-Westfalen	Rheinland-Pfalz	Saarland	Sachsen	Sachsen-Anhalt	Schleswig-Holstein	Thüringen	Deutschland	Neue Bundesländer ohne Berlin	Früheres Bundesgebiet ohne Berlin	Lfd. Nr.
Anteil an Deutschland in Prozent - in jeweiligen Preisen										
19,7	4,6	1,1	4,0	2,2	2,8	2,0	100	12,0	84,1	1
18,9	4,2	1,1	4,4	3,2	2,8	2,8	100	15,5	80,4	2
17,6	4,2	1,0	5,2	4,0	2,8	3,7	100	19,4	76,5	3
16,8	4,3	1,0	6,7	4,5	2,8	4,1	100	22,6	73,6	4
16,4	4,4	1,1	7,3	4,6	3,0	3,9	100	23,0	73,1	5
16,7	4,1	1,1	7,5	4,1	2,9	3,2	100	22,1	73,2	6
17,0	4,4	1,1	7,1	3,9	3,0	3,2	100	21,0	73,7	7
17,5	4,5	1,3	6,3	3,7	3,1	3,0	100	19,5	76,3	8
18,5	4,5	1,2	5,8	3,3	3,1	3,1	100	18,2	77,8	9
18,8	4,6	1,2	5,5	2,9	3,0	2,8	100	16,7	79,6	10
19,1	4,3	1,0	4,5	2,4	2,8	2,7	100	14,4	82,1	11
18,7	4,7	1,1	4,2	2,3	2,7	2,5	100	13,6	83,2	12
18,2	4,4	1,1	4,3	2,3	2,8	2,6	100	13,6	83,6	13
18,1	4,3	1,0	4,5	2,3	2,7	2,2	100	13,5	83,4	14
19,2	4,3	1,0	4,1	2,1	2,7	2,3	100	13,0	83,5	15
17,8	4,3	1,0	3,9	1,9	2,9	2,2	100	12,4	84,3	16
17,9	4,4	1,0	4,4	1,9	2,8	2,2	100	12,4	84,3	17
17,7	4,3	1,0	4,0	1,9	2,8	2,4	100	12,2	84,5	18
18,2	4,7	0,9	4,0	2,2	2,8	2,1	100	12,1	84,4	19
17,7	4,5	1,1	4,3	2,0	3,1	2,0	100	12,2	84,3	20
17,5	4,5	1,0	4,3	1,8	3,1	2,0	100	11,9	84,9	21
16,6	4,4	1,0	4,2	1,9	3,0	2,0	100	12,0	84,3	22
16,8	4,7	1,0	4,0	1,8	2,7	1,9	100	11,4	85,0	23
16,9	4,6	1,0	3,9	1,8	3,0	1,9	100	11,4	84,7	24
16,5	4,6	1,0	3,6	1,8	2,9	1,8	100	11,1	84,9	25
16,5	4,4	0,9	3,9	1,8	3,2	1,9	100	11,6	84,3	26
16,8	4,4	0,9	3,6	1,7	3,0	1,7	100	11,1	85,0	27
Veränderung gegenüber dem Vorjahr in Prozent - preisbereinigt										
.	28
0,5	- 3,4	- 2,0	16,2	51,2	4,6	46,4	4,5	34,4	0,0	29
- 11,0	- 6,3	- 12,4	11,4	17,6	- 5,7	25,9	- 4,5	18,7	- 9,2	30
- 0,8	6,1	9,0	35,3	16,6	5,9	15,1	3,6	20,7	- 0,3	31
- 2,1	3,0	7,7	7,5	1,0	6,3	- 6,1	- 0,2	1,4	- 0,8	32
1,4	- 7,1	0,0	3,1	- 11,3	- 4,8	- 17,8	- 0,4	- 4,2	- 0,3	33
2,0	6,1	3,2	- 5,5	- 4,7	4,2	1,1	0,5	- 4,5	1,2	34
7,3	6,5	19,0	- 7,4	0,0	7,9	- 2,0	4,0	- 3,5	7,7	35
10,6	4,9	- 1,4	- 4,3	- 8,5	5,4	8,1	4,3	- 2,7	6,4	36
3,7	4,2	1,4	- 3,1	- 7,8	- 2,5	- 10,0	2,1	- 6,2	4,4	37
- 0,8	- 7,9	- 18,4	- 20,4	- 22,3	- 7,1	- 4,4	- 2,6	- 16,2	0,4	38
- 8,1	1,9	1,8	- 12,2	- 7,4	- 11,4	- 15,3	- 6,1	- 11,6	- 4,8	39
- 4,1	- 9,5	0,7	1,5	- 3,1	0,9	2,4	- 1,6	- 2,1	- 1,2	40
- 1,0	- 1,2	- 12,8	3,9	2,0	- 3,3	- 13,9	- 0,4	- 1,0	- 0,6	41
7,5	- 1,2	0,3	- 8,5	- 8,0	1,0	2,6	0,9	- 3,3	1,1	42
- 0,3	6,9	10,6	2,0	- 4,3	16,9	4,8	7,5	2,3	8,6	43
4,3	5,7	5,0	15,7	4,2	- 0,1	4,2	3,6	3,0	3,6	44
1,0	- 1,4	- 1,6	- 7,5	- 0,3	1,6	7,5	1,6	- 0,3	1,9	45
- 6,9	- 1,6	- 18,1	- 9,1	2,7	- 10,1	- 19,7	- 9,5	- 10,7	- 9,5	46
2,2	1,4	26,0	11,6	- 2,3	15,9	1,1	5,3	5,8	5,2	47
6,5	8,0	- 0,9	7,8	- 4,7	9,2	7,1	7,4	4,9	8,1	48
- 5,0	- 2,4	- 3,7	- 2,8	6,5	- 3,6	- 1,7	- 0,2	0,7	- 0,9	49
- 0,4	3,6	1,3	- 6,8	- 4,8	- 12,5	- 5,9	- 1,3	- 6,6	- 0,6	50
4,1	2,9	3,8	1,9	- 1,6	15,9	3,7	3,2	3,2	3,0	51
- 0,7	0,4	3,3	- 5,4	3,5	- 3,4	- 3,8	1,8	- 1,0	1,9	52
4,0	- 0,4	- 4,5	11,7	2,3	14,8	10,7	3,8	9,2	3,1	53
4,8	2,9	- 3,4	- 4,3	0,1	- 4,3	- 7,6	2,4	- 2,1	3,3	54

Noch: 9. Bruttoanlageinvestitionen 1991 bis 2017 nach Bundesländern

Lfd. Nr.	Jahr	Baden-Württemberg	Bayern	Berlin	Brandenburg	Bremen	Hamburg	Hessen	Mecklenburg-Vorpommern	Niedersachsen
Kettenindex (Referenzjahr 2015) - preisbereinigt										
1	1991	79,0	73,0	74,7	74,4	80,6	47,0	89,7	104,4	74,6
2	1992	78,8	73,5	81,2	96,3	77,2	52,1	89,4	152,6	72,3
3	1993	72,0	65,1	80,2	125,6	78,5	49,6	84,6	172,8	65,3
4	1994	69,5	68,5	76,2	149,8	67,4	45,8	76,7	188,9	66,2
5	1995	66,6	68,1	77,9	146,9	65,1	42,9	79,6	194,1	65,5
6	1996	67,7	68,5	92,8	158,6	70,2	43,6	76,4	176,7	64,7
7	1997	66,4	65,8	104,9	151,7	69,0	47,6	80,7	163,2	68,3
8	1998	70,7	71,5	86,7	152,6	75,2	52,4	84,6	153,0	74,6
9	1999	74,5	73,8	85,9	149,6	85,6	50,7	90,2	146,6	81,8
10	2000	79,3	78,7	80,4	139,6	89,3	56,6	90,6	138,4	84,8
11	2001	84,5	77,8	74,7	117,9	86,7	66,2	96,2	120,3	82,6
12	2002	81,1	75,2	64,1	105,6	89,8	72,2	88,1	105,8	77,7
13	2003	77,7	77,6	57,1	94,7	72,5	70,6	87,2	103,4	82,1
14	2004	80,5	76,1	61,5	95,1	84,2	84,3	88,7	102,7	73,3
15	2005	78,4	73,7	70,5	93,5	79,0	91,0	98,0	109,8	69,0
16	2006	86,9	88,6	71,4	97,6	86,1	95,7	97,7	115,1	74,9
17	2007	90,2	87,7	75,4	91,7	88,6	108,1	104,0	98,3	79,3
18	2008	93,3	87,9	75,7	94,9	89,7	115,0	113,5	101,9	77,7
19	2009	83,7	79,4	73,5	81,7	76,6	85,1	90,3	88,8	81,2
20	2010	86,1	83,3	76,8	87,0	82,4	104,5	97,1	95,7	83,9
21	2011	93,0	93,5	76,0	88,4	81,5	88,8	108,6	106,6	94,0
22	2012	98,0	93,2	86,3	96,1	108,4	88,2	98,6	102,5	95,6
23	2013	95,2	93,3	85,9	91,0	94,0	93,6	100,5	90,8	95,4
24	2014	95,7	97,3	94,0	96,8	81,3	95,5	100,0	97,7	98,4
25	2015	100,0	100,0	100,0	100,0	100,0	100,0	100,0	100,0	100,0
26	2016	102,2	102,0	103,1	108,2	95,8	92,5	108,5	110,9	105,3
27	2017	109,0	106,8	102,0	111,0	86,0	78,2	112,2	111,1	108,5

Nordrhein-Westfalen	Rheinland-Pfalz	Saarland	Sachsen	Sachsen-Anhalt	Schleswig-Holstein	Thüringen	Deutschland	Neue Bundesländer ohne Berlin	Früheres Bundesgebiet ohne Berlin	Lfd. Nr.
Kettenindex (Referenzjahr 2015) - preisbereinigt										
93,6	84,8	90,4	90,3	104,2	79,2	91,8	80,8	91,3	79,6	1
94,0	82,0	88,6	105,0	157,5	82,9	134,4	84,4	122,7	79,6	2
83,6	76,8	77,6	117,0	185,3	78,1	169,3	80,6	145,8	72,3	3
83,0	81,5	84,6	158,3	216,1	82,7	194,9	83,4	175,9	72,1	4
81,2	83,9	91,1	170,3	218,2	87,9	183,0	83,3	178,3	71,5	5
82,4	78,0	91,1	175,5	193,6	83,7	150,4	82,9	170,9	71,3	6
84,0	82,8	94,0	165,8	184,4	87,2	152,0	83,4	163,2	72,1	7
90,1	88,1	111,9	153,5	184,4	94,1	149,0	86,7	157,5	77,7	8
99,6	92,4	110,4	147,0	168,7	99,2	161,0	90,4	153,2	82,6	9
103,3	96,2	111,9	142,4	155,4	96,7	144,9	92,3	143,8	86,3	10
102,5	88,6	91,2	113,3	120,8	89,9	138,5	89,9	120,5	86,7	11
94,2	90,3	92,9	99,5	111,9	79,6	117,3	84,4	106,5	82,6	12
90,4	81,7	93,5	101,0	108,4	80,3	120,1	83,1	104,3	81,6	13
89,5	80,7	81,6	104,9	110,6	77,6	103,5	82,7	103,2	81,1	14
96,2	79,8	81,9	95,9	101,8	78,4	106,1	83,4	99,8	81,9	15
95,9	85,3	90,6	97,8	97,4	91,7	111,2	89,7	102,1	89,0	16
100,0	90,2	95,1	113,1	101,5	91,6	115,9	93,0	105,2	92,2	17
101,0	88,9	93,6	104,7	101,2	93,0	124,5	94,4	104,9	94,0	18
93,9	87,4	76,7	95,2	103,9	83,6	100,1	85,5	93,7	85,0	19
96,0	88,6	96,6	106,2	101,6	96,9	101,1	90,0	99,1	89,4	20
102,2	95,7	95,7	114,5	96,8	105,8	108,3	96,7	104,0	96,7	21
97,0	93,4	92,1	111,4	103,1	102,0	106,5	96,4	104,8	95,8	22
96,7	96,8	93,3	103,8	98,2	89,3	100,2	95,2	97,8	95,3	23
100,7	99,6	96,8	105,7	96,7	103,5	103,9	98,3	101,0	98,1	24
100,0	100,0	100,0	100,0	100,0	100,0	100,0	100,0	100,0	100,0	25
104,0	99,6	95,5	111,7	102,3	114,8	110,7	103,8	109,2	103,1	26
109,0	102,4	92,3	106,8	102,4	109,8	102,3	106,3	106,8	106,5	27

